

2014 年大连事业单位考试真题及答案

1. 实现中华民族伟大复兴的中国梦，必须新的历史起点上深化改革，不断增强中国特色社会主义（ ）、理论自信、制度自信。

- A. 制度自信 B. 体系自信 C. 目标自信 D. 道路自信

2. 党的十八届三中全会通过的《关于全面深化改革若干重大问题的决定》指出，经济体制改革核心是处理好政府和市场的关系，使市场在资源配置中起（ ）作用。

- A. 基础性 B. 阶段性 C. 导向性 D. 决定性

3. 现代物理学创造出“四维世界”，这一概念其哲学上的积极意义是（ ）。

- A. 突破了“空间的特点是三维性”这一传统认识
B. 进一步肯定了物质世界上空间和时间上的无限性
C. 说明了运动的物质与空间和时间存在密不可分的内在联系
D. 反映出时间和空间因人类认识的不不断发现而不断改变

4. 有这样一道数学题， $90\% \times 90\% \times 90\% \times 90\% \times 90\% = ?$ 其结果是 59%，90 分看似是一个非常不错的成绩，然而，在一个环环相扣的工作中，如果每个环节都打点折扣，最终成绩就是不及格，这里的辩证法道理是（ ）。

- A. 肯定中包含否定 B. 量变引起质变
C. 必须性通过偶然性开辟道路 D. 可能和现实是相互转化的

5. 在人与世界的相互作用中，人与世界同时得到了改变，并获得日益丰富的内容，造成这一变化的基础是（ ）。

- A. 自然界自身的运动 B. 人的意识的能动作用
C. 人的实践活动 D. 工具的制造与使用

6. 辩证唯物主义主张从客观实际出发，遵从客观规律，其所提示的规律是指（ ）。

- A. 人们已经能够自觉地运用事物的内在本质
B. 在事物之间相互作用中表现出的特点属性
C. 事物以及观念之间的内在本质的必须的联系
D. 矛盾中发生的不以人的意志为转移的变化和过程

7. 公务员职业道德的目标价值取向是（ ）。

- A. 谋求公共利益最大化 B. 建立健全责任监控机制
C. 维护社会公正 D. 培育高尚人格

8. 爱因斯坦的相对论揭示的是 ()。
- A. 时间和空间可以离开物质自己运动 B. 时间和空间不随物质运动的变化而变化
- C. 时间和空间是主观概念中的表现形式 D. 时间和空间与物质运动不可分
9. 存款准备金率是以一国货币政策的重要工具, 提高存款准备金率的含义 ()。
- A. 贷款增加 B. 贷款减少 C. 存款增加 D. 存款减少
10. 社会主义法律和社会主义生活中的权威和尊严是建设社会主义法制国家的重要条件, 法律权威是就国家和社会管理过程中法律地位和作用而言的, 是指 ()。
- A. 法的强制性 B. 法的不可抗性 C. 法的合理性 D. 法的规范性
11. 利率是一国政府调控宏观经济的重要杠杆, 改变利率对经济影响的一般规律 ()。
- A. 提高利率储蓄减少 B. 降低利率投资减少
- C. 提高利率会抑制通货膨胀 D. 降低利率消费会下降
12. 下列对共同犯罪的处罚原则, 依法不正确的是 ()。
- A. 对组织、领导犯罪集团的首要分子, 按照集团所犯的全部罪行处罚
- B. 对从犯, 可以从轻、减轻或免除处罚
- C. 对于被胁迫参加犯罪的, 应按照犯罪减轻或免除处罚
- D. 对教唆不满 18 周岁的人犯罪的从重处罚
13. 依法行政的本质在于通过 () 来制约行政权力。
- A. 国家权力 B. 公民权力 C. 社会权力 D. 法律权力
14. 现代企业制度的核心内容是 ()。
- A. 有限责任制度 B. 投资风险制度 C. 法人财产制度 D. 股份公司制度
15. 根据十二届全国人大常委会第七次会议, 将 () 定为南京大屠杀死难者国家公祭日。
- A. 八月十五 B. 九月十八 C. 十二月一日 D. 十二月十三日
16. 保障人民基本生活要建立覆盖 () 的社会保障体系。
- A. 城市居民 B. 城乡居民 C. 城镇居民 D. 乡镇居民
17. “人事相称、人能当其事, 事能充其功”, 体现了行政授权过程中应遵循 ()。
- A. 权责一致原则 B. 量力控制原则 C. 适当控制原则 D. 充分信任原则
18. 在大西洋东北部延伸到北极圈的洋流是 ()。
- A. 阿拉斯加暖流 B. 北大西洋暖流 C. 拉布拉多寒流 D. 千岛寒流
19. 空间探索自开始以来一直受到指责, 但我们已经成功地进行远程通信、预报天气、开采石油等探索项目, 还会有助于我们发现新能源和新化学元素, 而那些化学元素也许会帮助我

们治愈现在的不治之症。

这段文字给我们说明空间探索 ()。

- A. 利弊并存 B. 可治绝症 C. 很有争议 D. 意义重大

20. 《婚姻法》规定，有直系血亲关系和三代以内旁系血亲关系不得结婚，其原因是 ()。

- A. 处于伦理道德 B. 防止家庭势力过份膨胀
C. 避免包办婚姻 D. 近亲结婚大大提高了遗传病的发病率

21. 近世所说的海上“丝绸之路”开辟于两汉时期，其出发地 ()。

- A. 登州 B. 福建沿海港口 C. 广东沿海港口 D. 广州

22. 我国制度使同科技成果商品化和产业化的计划是 ()。

- A. 火炬计划 B. 星火计划 C. 863 计划 D. 信息计划

23. 流通中的货币需要量是判断经济生活运行的重要指标，假设某国去年商品价格总额为 24 万亿，流通需要量 8 亿元，若去年商品价格总额提高了 10%，其它条件不变，则今年货币需要量为 ()。

- A. 4.2 亿 B. 3.5 亿 C. 3.3 亿 D. 2.4 亿

24. 航天飞机以很高的速度绕地球飞行，宇航员能够离开飞机在太空中行走而不被甩掉的原因是 ()。

- A. 宇航员用绳子与飞机相连
B. 这种说法是错误的
C. 他们身上背着一个火箭助推器，使他们与火箭同步
D. 太空中没有阻力，仍保持相同速度

25. 现代国家的政府组织更加注重专业和效率精神，其组织形式主要是 ()。

- A. 直线制 B. 矩阵制 C. 科层制 D. 事业部制

26. 下列对我国地理位置描述正确的是 ()。

- A. 位于亚洲东北部太平洋西岸 B. 位于亚洲东部太平洋西岸
C. 位于亚洲东部太平洋东岸 D. 位于亚洲东北部太平洋东岸

27. 英国哲学家培根说“知识本身并没有告诉我们怎样运用它，运用的方法乃在书本之外”，这句话表明 ()。

- A. 行听乎知 B. 知之不若行之 C. 能知必能行 D. 知之愈明则行之愈笃

28. 关于一个国家货币的贬值和升值下列表述错误的是 ()。

- A. 本国货币贬值有利于本国外汇的增收节支

- B. 本国货币贬值将不断扩大出口
- C. 本国货币升值有利于进口外国技术设备
- D. 本国货币升值对持有该国货币种债务的国家有利
29. 依据《行政处罚法》规定: 当事人不缴纳罚款的行政机关每日按罚款数额的 3% 加以罚款, 此措施属于 ()
- A. 财产处罚 B. 行为处罚 C. 执行处罚 D. 直接法制执行
30. 国家工作人员在国内业务活动或者对外交往中接收礼物, 依照国家规定应当充公而补充共, 数额较大的以 () 论处。
- A. 一般违法 B. 受贿 C. 贪污 D. 职务侵占罪
31. 事物发展过程中的“度”是指 () 。
- A. 事物质变的关节点 B. 事物质变的临界点
- C. 事物保持一定质的量的限度 D. 事物保持一定量的质的限度
32. 当前切实解决国有资产流失的关键是 ()
- A. 建立法人治理结构 B. 加强政府宏观调控
- C. 改变国有资产经营管理方式 D. 明晰国有资产产权关系
33. 人类的第四环境是指 ()
- A. 海洋 B. 外层空间 C. 大气层 D. 陆地
34. 倡导社会契约论的法国启蒙思想家 ()
- A. 孟德斯鸠 B. 伏尔泰 C. 卢梭 D. 狄德罗
35. 宇宙飞船进入规定轨道并关闭发动机后在太空运行, 在飞船中用天平测物体的质量 ()
- A. 和地球一样大 B. 比地球大 C. 比地球小 D. 测不出来
36. 民生财政是以民生领域为支出重点, 以 () 为基本取向。
- A. 民生福利 B. 人民幸福 C. 社会和谐 D. 服务民主
37. 中国共产党人第一篇反对教条主义的重要文献是 () 。
- A. 中国社会各阶级的分析 B. 星星之火可以燎原
- C. 反对本本主义 D. 共产党人发刊词
38. 解决我国民族问题的基本原则是 ()
- A. 在少数民族聚居的地方实行民族区域自治
- B. 保护和发展民族语言
- C. 是指民族平等、民族团结和全民族共同繁荣

D. 尊重和保護各民族的宗教信仰自由

39. 公民与人民相比较不同点有 ()

- A. 人民的概念与国际一致
- B. 公民的范围比人民大
- C. 人民是法律概念
- D. 公民是政治概念

40. 中国新民主主义革命开端的标志是 ()

- A. 辛亥革命
- B. 辛亥运动
- C. 五四运动
- D. 中国共产党成立

41. () 是人类历史上规模最大, 花钱最多的实验装置。

- A. 核聚变实验
- B. 粒子加速器
- C. 动力系统工程
- D. 计算机

42. 1932 年共同外交大臣奥斯丁·张伯伦在讨论国际形势时说: “世界这两年正在倒退, 各国相互之间不是更加接近、不是在增进友好的程度、不是在向稳定的和平的迈进而是又采取危机世界和平的狭义恐惧和威胁的态度与上述结论相关的历史背景是:

- A. 美国经济危机波及世界
- B. 意大利入侵埃塞俄比亚
- C. 纳粹党在德国上台执政
- D. 日本发生“二二六”政变

43. 在晴朗的夜晚抬头仰望星空, 我们可能发现星星在眨眼睛, 星星为什么会眨眼睛呢?

- A. 星星在不同时刻释放的能量不同
- B. 亮度不同的星星
- C. 人为地眼睛不停的眨所以感觉星星再闪
- D. 星星通过大气层产生的折射

44. 国际上常用的“恩格尔系数”是食品支出总额上与个人支出总额的比重用来衡量一个国家地区人民生活水平的高低, 下列哪个正确 ()

- A. 恩格尔系数越高越好
- B. 恩格尔系数越低越好
- C. 恩格尔系数适中最好
- D. 过高过低都不好

45. 善泳者溺, 善骑者惰, 各以其所好反自为祸, 古人这句话给我们的启示是 ()。

- A. 事物在一定条件下是可以转化的
- B. 要通过现象反观事物的本质
- C. 人可以得于长处, 也可以失于长处
- D. 矛盾在主要方面决定事物的本质

46. 绝对优势理论、比较优势理论和要素禀论是国际三个基本理论, 其中绝对优势理论是由英国经济学家 () 提出的。

- A. 大卫理嘉图
- B. 亚当·斯密
- C. 休谟
- D. 柏奥

47. 生态安全是 () 核心概念。

- A. 人类社会
- B. 可持续发展
- C. 世界和平
- D. 经济全球化

48. 发现行星运动定律的天文学家是 ()。

- A. 伽利略
- B. 开普勒
- C. 哥白尼
- D. 托勒密

49. 我国宗教信任自由政治的实质是 ()。
- A. 积极鼓励人们信仰宗教
B. 国家对任何宗教活动都不干涉
C. 国家使宗教问题成为公民自由选择的问题，成为公民个人之事
D. 国家保护公民享受信仰自由的权力
50. 一部 iPhone 四手机的利润成果显示如下：美国 360 美元，德国、日本 46.64 美元，中国 6.54 美元，这显示我们 ()。
- A. 国际产业分工的“微笑曲线”是我们的“苦笑曲线”
B. 提高产业结构竞争力刻不容缓
C. 从中国制造到中国创造还有很长一段距离
D. 中国不能因为自己是“金砖国家”之一就沾沾自喜
51. 2. 12. 36. 80 ()
- A. 100 B. 125 C. 150 D. 175
52. 2. 5. 10. 19. 36 ()
- A. 56 B. 61 C. 69 D. 71
53. 0. 9. 26. 65. 124 ()
- A. 189 B. 217 C. 255 D. 345
54. 0. 4. 18. 48 ()
- A. 64 B. 72 C. 96 D. 100
55. 3. 10. 21. 36. 55 ()
- A. 67 B. 76 C. 78 D. 81
56. 两列对开的列车相遇，第一列车的速度为 10 米/秒，第二列车的速度为 12.5 米/秒，第二列车上的旅客发现第一列车在旁边开过共用了 6 秒，则第一列车的长度为多少米 ()
- A. 60 米 B. 75 米 C. 80 米 D. 135 米
57. 甲乙丙瓶酒精溶液分别重 300 克和 120 克，甲中含酒精 120 克，乙中含酒精 90 克，问从两瓶中应各取多少克才能兑成浓度为 50% 的酒精溶液 140 克？ ()
- A. 甲 100 克乙 40 克 B. 甲 90 克乙 50 克
C. 甲 110 克乙 30 克 D. 甲 70 克，乙 70 克
58. 某汽车尾部有 6 个信号灯，其中两个是关闭的，则所有尾灯中 () 是亮着的。
- A. 25% B. 33.3% C. 50% D. 66.7%

59. 有 7 件产品, 其中有 3 件是次品, 每次抽一件产品 (不放回) 能够恰好在第四次找出 3 件次品的概率为 ()

- A. 1/7 B. 9/56 C. 3/35 D. 3/28

60. 某一单位, 男女之间的比率是 2: 5, 如果本次招聘来 2 个男性, 则比率变为 1:2 问这个单位原有多少名员工? ()

- A. 8 B. 16 C. 20 D. 28

言语理解与表达

61. 中国的高科技及其产业能否在世界上占有_____, 将成为中华民族实现现代化, 进入世界强国之列的关键。填入画线部分最恰当的一项是 ()。

- A. 重要地位 B. 一席之地 C. 关键位置 D. 显要地位

62. 古筝悠扬, 清茶沁人, 加之窗外的西湖美景, 令人心旷神怡, ()

- A. 乐不思蜀 B. 物我两忘 C. 乐此不疲 D. 感慨万千

63. 阿富汗在历史上_____外族的侵略, 又处于十分复杂的地缘政治_____之中。塔利班政权倒台之后, 阿富汗国内各派政治力量为了国家的未来必须进行必要的妥协与和解, 从而找到使他们相互_____乃至_____在一起的政治解决办法。否则, 阿富汗势必重新陷入水深火热之中, 成为欧亚大陆最具威胁的“火药桶”。

- A. 承受 格局 协同 凝结 B. 备受 局势 协同 凝结
C. 备受 格局 协调 凝聚 D. 承受 局势 协调 凝聚

64. 在所有的艺术中, 爱因斯坦最推崇西方古典音乐。对巴赫、莫扎特和贝多芬的作品, 他尤其_____。除音乐外, 爱因斯坦还推崇文学。他认为科学和艺术是相互补充的。爱因斯坦怎能以惊人的洞察力阐明相对论的原理?他自己就一再强调: “想象力比知识更重要”。音乐和文学诚然不会直接教你如何去解微分方程, 但是却能_____你的文化背景, 丰富你的想象力, 提高你的审美感和精神境界, 从而有助于你成为爱因斯坦。填入横线部分最恰当的一项是 ()。

- A. 喜爱 开拓 B. 酷爱拓展 C. 酷爱 开拓 D. 喜爱 拓展

65. 海得格尔呼吁的“诗意的栖居”又顽固地_____在心头, 想想这么一座始于西汉, 有着两千多年历史的小城, 曾经走过范仲淹, 行过施耐庵脚步的古巷, 回荡着唐诗宋词吟哦声的这块土地, 都是清一色的钢筋水泥火柴盒了——小巷树影婆娑间的月色与阳台上那一览无余的月光毕竟有着不一样的质感。没有了“明月松间照, 清泉石上流”之类的意境, 即使都是三星、四星级的宾馆, 活着也少了许多的_____。

填入横线部分最恰当的一项是()。

- A. 盘旋 韵味 B. 盘旋 味道 C. 盘桓 韵味 D. 盘桓 味道

66. ①人类和现在的类人猿有共同的祖先, 是从已灭绝的古猿_____而成的。

②实践表明, 市场作用发挥比较_____的地方, 经济活力就比较强, 发展_____就比较好。

③他急起直追, 近来对外国文学的研究, 足以令同行们_____。

- A. 演化 充足 形势 刮目 B. 演化 充分 态势 刮目
C. 演变 充分 态势 侧目 D. 演变 充足 形势 侧目

67. 一旦你接收到来自人类或任何其他事物的美的质昭、希望、欢乐、勇气和力量的信息, 你就获得了青春; 一旦你的心灵的天线被愤世嫉俗、悲观主义的冰雪所折断, 你就会未老先衰, 神情_____; 但是, 只要你心灵的天线依然在捕捉乐观主义的电波, 80 岁的老人照样能焕发青春的心情和活力。填入横线部分最恰当的一项是()。

- A. 覆盖 颓唐 B. 覆盖 颓废 C. 包裹 颓唐 D. 包裹 颓废

68. 我从我的沙发上发现映在窗玻璃上的玫瑰色的_____, 这使我非常惊异, 在一色灰沉沉的天空上, 东方涌现出玫瑰的色彩, 它与一切分隔开, 孤零零地_____在那里, 看起来像是一个微笑。我用目光_____这幅光辉灿烂的图画, 把这幅画的每线霞光都吞咽下去, 直到不禁笑了起来。天哪, 天空, 云彩和生命的美会跟我同在。填入横线部分最恰当的一项是()。

- A. 映照 挂 享受 B. 返照 浮 饱餐 C. 斜照 悬 鉴赏 D. 残照 垂 打量

69. 白鹭是一首精巧的诗。色素的配合, 身段的大小, 一切都很适宜。然而白鹭却因为它的常见, 而被人忘却了它的美。那雪白的蓑毛, 那全身的流线型结构, 那铁色的长喙, 那青色的脚, _____之一分则嫌长, _____之一分则嫌短 _____之一忽则嫌白 _____之一忽则嫌黑。

- A. 加 少 淡 暗 B. 增 减 素 黛 C. 加 少 素 暗 D. 增 减 淡 暗

70. ①在市场经济快速发展的今天, 企业经营____、企业品牌、企业形象、企业信誉等无形资产, 对企业的生存发展至关重要。

②诸如“艾滋病”“非典”这样重大疾病的蔓延, 将会引起社会____, 各级政府必须高度重视, 严密监控。

③近年来我国煤炭企业重大事故不断, 给国家和个人造成了巨大损失, 有关责任人必须对此进行____, 深刻认识问题的严重性。

- A. 理念 震荡 反省 B. 观念 振荡 反思
C. 观念 振荡 反省 D. 理念 震荡 反思

71. 从文学常识的角度, 搭配正确的一项是 ()

- A. 学而不厌, 诲人不倦——《论语》, 出淤泥而不染——《陋室铭》
- B. 《葫芦僧判断葫芦案》——《红楼梦》, 《鲁提辖拳打镇关西》——《水浒传》
- C. 郭全海——《暴风骤雨》, 闰土——《社戏》, 奥楚洛夫——《变色龙》
- D. 《卖炭翁》——白居易, 《江南春绝句》——杜甫, 《海燕》——高尔基

72. 英国《太阳报》曾以“什么样的人最快乐”为题, 举办了一次有奖征答活动, 编辑们从应征的八万多封来信中评出四个最佳答案: 1、吹着口哨欣赏自己作品的艺术家; 2、正在用沙子筑城堡的儿童; 3、为婴儿洗澡的母亲。 4、手术成功挽救了危重病人的外科医生。

对这四个答案, 理解正确的是 ()

- A. (1) 工作要做的完美 (2) 要充满幻想 (3) 要有母爱 (4) 要帮助别人
- B. (1) 工作要做的完美 (2) 要保持童心 (3) 要有母爱 (4) 要有帮助别人的本事
- C. (1) 工作要有创造性 (2) 要保持童心 (3) 要有母爱 (4) 要帮助别人
- D. (1) 工作要有创造性 (2) 要充满幻想 (3) 要有母爱 (4) 要有帮助别人的本事

73. 声音可以通过空气传播, 也可以通过固体和液体等介质传播。但是, 声音无法在真空中传播。宇宙空间是一个真空。 上述材料中没有体现的是 ()。

- A. 声音可在不同性质的介质中传播
- B. 宇宙空间不可能传播声音
- C. 声音通过不同的介质以不同的速度传播
- D. 真空状态下没有声音

74. 下列文言文篇目: ①《核舟记》②《出师表》③《桃花源记》④《岳阳楼记》⑤《捕蛇者说》按朝代先后排列, 选出正确的一项 ()

- A. ①②③④ B. ②③④⑤① C. ②③⑤④① D. ⑤④③②①

75. 1994 年, 文登·瑟夫博士入选美国《人物》杂志“最迷人的 25 人”。作为一名科学家, 这样的恭维让他惊诧莫名。他说: “我想不是我迷人, 只是当时互联网太迷人了, 我有幸沾光而已。” 作为一篇报道的第一段, 作者接下来最有可能介绍的是 ()。

- A. 文登·瑟夫博士的身份 B. “最迷人的 25 人”
- C. 迷人的互联网 D. 文登·瑟夫博士入选“最迷人的 25 人”的原因

76. 从给出的四句话中选出没有语病的一句 ()

- A. 改革是一件关系到我们国家和民族能否振兴的大事
- B. 睡眠三忌: 一忌睡前不可恼怒, 二忌睡前不可饱食, 三忌卧处不可当风。

- C. 杂技团所到过的城市，都毫无例外地受到当地群众的热烈欢迎
- D. 历史博物馆展出了一件两千多年前新出土的珍贵文物

77. 在服装厂中，男女工人面对面地坐着，他们缝制同样的衣服，付出同样的劳动，可是当一个月劳动结束的时候，一。下面填入横线处的句子与上下文衔接最合理的一句是（ ）。

- A. 老板给女工发 300 元的工资，但男工所得的却是 400 元
- B. 女工从老板那儿领到 300 元的工资，而男工所得的却是 400 元
- C. 男工从老板那儿领到 400 元工资，而女工却只能得到 300 元
- D. 老板给男工发 400 元工资，但女工却只能得到 300 元

78. “聪明难，糊涂难，由聪明而转入糊涂更难，放一着，退一步，当下心安，非图后来福报也。”这是郑板桥书写的“难得糊涂”四个大字后加写的小字说明。对这句话理解正确的是（ ）

- A. 郑板桥认为糊涂比聪明更有价值
- B. 由聪明转入糊涂不符合逻辑
- C. 郑板桥书写“难得糊涂”说明他没有进取心
- D. 郑板桥书写“难得糊涂”是由反言的方式来讽刺社会的黑暗

79. 从给出的几句话中选出没有语病的一句（ ）

- A. 一个人是否真正成才，取决于考试成绩的优劣
- B. 一个人是否真正成才，并不一定取决于考试成绩的优劣
- C. 一个人是否真正成才，不一定取决于考试成绩的优劣
- D. 一个人是否真正成才，一定不取决于考试成绩的优劣

80. 下列各句中，加线的成语使用恰当的一句是（ ）

- A. 作为人民大众所欢迎的文艺工作者，在艺术生应该精益求精
- B. 五四以后，旧体诗已经式微，即使偶然有人唱和写作，也不过是噤若寒蝉
- C. 在这次学术会议上，专家学者们高谈阔论，肆无忌惮，畅所欲言
- D. 放眼望去，满园的红牡丹姹紫嫣红，美不胜收

阅读下面的文字，回答问题：

①垃圾处理愈来愈成为现代社会亟待解决的社会问题。未来的垃圾处理将从地面转入地下——也就是说，利用地下的空间，建立垃圾输送管线网，用压力密封输送的方法将垃圾运送到设置在地下的垃圾焚烧装置中进行处理，并可利用焚烧垃圾的热量获得热水，再通过地下管道网络向千家万户提供热能。

②如果把实用化算作 100 的话,那么目前的开发研究只处于 10 的起步阶段,预计到 2022 年才能实现实用化。当今国际上对该技术的研究,日本刚刚开始,而美国、欧洲尚未起步。

③预计到 2020 年实用化时,垃圾地下处理系统的市场规模约 300 亿日元。垃圾地下处理系统的实用化,将给供热产业,焚烧生产厂的发展注入活力,还会给空调设备生产业、建筑产业、管道生产业和运输产业带来有利影响,但是它将对电力和燃气产业构成竞争。

④要使垃圾地下处理系统实用化,需解决一系列难题:例如低成本的地下掘进技术,特别是管网的铺设技术;密封输送技术,贮热、输热技术;复合焚烧炉的研究等。除此之外,还需要国家制定一系列相应的政策支持推进该项技术。

81. 以上四段文字的正确顺序应该是 ()。

- A. ③④①② B. ②③①④ C. ①②③④ D. ④②③①

82. 下面是从本文中选出来的短语,可作文章标题的是 ()。

- A. 垃圾地下处理系统实用化 B. 垃圾地下处理系统
C. 现代社会亟待解决的社会问题 D. 垃圾处理

83. 选出下列不是同义词的一项是 ()。

- A. 管网 B. 管道网络 C. 管线网 D. 管道生产业和运输产业

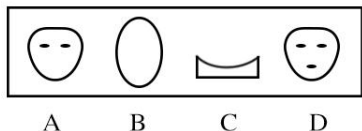
84. 文中第③段中加点字“它”所指代的内容是 ()。

- A. 垃圾地下处理系统 B. 市场规模
C. 垃圾地下处理系统的实用化 D. 垃圾地下处理系统的市场规模

85. “如果把实用化算作 100 的话,那么目前的开发研究只处于 10 的起步阶段”用的是哪一种说明方法 ()。

- A. 列数字 B. 作比较 C. 打比方 D. 引用

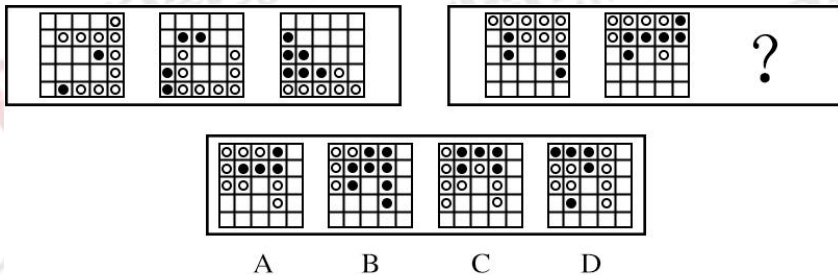
86.



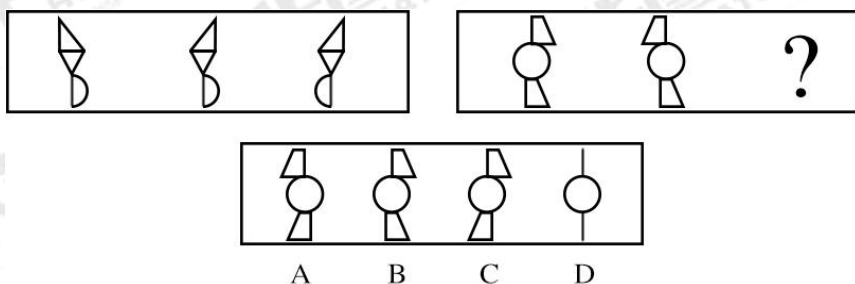
87.



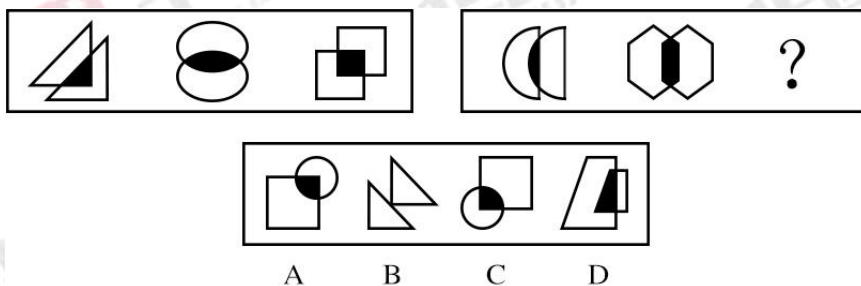
88.



89.



90.



91. 发奋: 成功

A. 啤酒: 粮食

B. 饮料: 矿泉水

C. 动物: 猴子

D. 自满: 失败

92. 荷花: 芙蕖

A. 嫦娥: 月亮

B. 住宅: 高楼

C. 兄弟: 姐妹

D. 寺庙: 伽蓝

93. 犯罪: 制裁

A. 侵略: 反对

B. 愉快: 幸福

C. 贫穷: 发达

D. 战争: 死亡

94. 时间: 小时

A. 重力: 速度

B. 质量: 千克

C. 狗熊: 动物

D. 大树: 树枝

95. 森林: 群众

A. 头: 身体

B. 花: 梅花

C. 书籍: 服装

D. 星星: 眼睛

96. 改革: 开放

A. 进口: 出口

B. 上楼: 出门

C. 苗头: 倾向

D. 江西: 湖南

97. 历史: 明智

A. 新闻: 广播

B. 法律: 约束

C. 制度: 学问

D. 政策: 援藏

98. 清新: 空气 ()

- A. 高兴: 开心 B. 郑重: 答案 C. 肥沃: 土地 D. 得意: 生气
99. 阳光: 紫外线 ()
- A. 电脑: 辐射 B. 海水: 氧化钠 C. 混合物: 单质 D. 微波炉: 微波
100. 轮船: 海洋 ()
- A. 飞机: 海洋 B. 海洋: 鲸鱼 C. 海鸥: 天空 D. 河流: 芦苇
101. 某家饭店中, 一桌人边用餐边谈生意, 其中, 一个人是哈尔滨人, 两个人是北方人, 一个人是广东人, 两个人只做电脑生意, 三个人做服装生意, 如果以上介绍涉及餐桌上的所有的人, 那么这一桌最少和最多可能是多少人? ()
- A. 最少可能是 3 人, 最多可能是 8 人 B. 最少可能是 5 人, 最多可能是 8 人
- C. 最少可能是 5 人, 最多可能是 9 人 D. 最少可能是 3 人, 最多可能是 9 人
102. 婚姻使人变胖。作为此结果证据的是一项调查结果: 在 13 年的婚姻生活中, 女性平均胖了 23 斤, 男性平均胖了 18 斤。
- 为了做进一步的研究, 支持这一观点, 下列四个问题中应先做哪一个? ()
- A. 为什么调查的时间是 13 年, 而不是 12 或者 14 年
- B. 调查中的女性和调查中的男性态度一样积极吗
- C. 与调查中年龄相当的单身汉在 13 年中的体重增加或者减少了多少
- D. 调查中获得体重将维持一生吗
103. 某国连续四年的统计表明, 在夏令时改变的时间里比其他时间的车祸高 4%。这些统计结果说明时间的改变严重影响了某国司机的注意力。
- 得到这一结论的前提条件是 ()。
- A. 没有其他的诸如学校假期和节假日导致车祸增加的因素
- B. 被观察到的事故率的增加几乎都是归因于小事故数量的增加
- C. 关于交通事故发生率的研究, 至少需要五年的观察
- D. 该国的司机和其他国家的司机有相同的驾驶习惯
104. 当一个人处于压力下的时候, 他更可能得病。下列说法最能支持上述结论的是: ()。
- A. 研究显示, 处于医院或诊所中是一个有压力的环境
- B. 许多企业反映职员在感到工作压力增大时, 缺勤明显减少
- C. 在考试期间, 大学医院的就诊人数显著增加
- D. 在放假期间, 大学医院的就诊人数显著增加
105. 某国去年从第三世界国际基金会得到 25 亿美元的贷款, 它的国民生产总值增长了 5%;

今年, 该国向第三世界国际基金会提出两倍于去年贷款要求, 它的领导人并因此期待今年的国民生产总值将增加 10%。但专家认为, 即使上述贷款要求得到满足, 该国领导人的期待也很可能落空。据此可知()。

- A. 贷款对该国国民生产总值的增长发挥着作用
- B. 贷款的多少与该国民生产总值的增长没关系
- C. 该国今年国民生产总值增长幅度将在 5%~10%之间
- D. 该国今年从第三世界国际基金会那里贷不到两倍于去年贷款

106. 有报告指出, 今年上半年, 国内手机累计销售超过 6 千万部, 其中国产手机共销售 2800 万部。因此, 有媒体判断国产手机复苏了, 下列哪一项如果为真, 将有力的支持上述判断? ()

- A. 手机销量不包括水货手机, 而水货手机的销量巨大。
- B. 今年上半年, 国家采取措施, 限制国外品牌手机进入中国市场
- C. 今年下半年, 国产手机销量远高于其他品牌手机, 并继续保持这一势头
- D. 手机销量是依据入网许可证发放数量统计的, 这些手机可能并未全部进入用户手中

107. 所谓肯定性误判是指把无罪者判为有罪, 否定性误判是指把有罪判为无罪, 肯定性误判就是所谓的错判, 否定性误判就是所谓的错放, 而司法公正的根本原则是“不放过一个坏人, 不冤枉一个好人”, 某法学家认为: 目前, 衡量一个法院在办案中对司法公正的原则是否够好, 就看他的肯定性误判率是否够低, 一下哪项如果为真, 能有力的支持上述法学家的观点 ()

- A. 各个法院的办案正确率普遍有明显的提高
- B. 各个法院的否定性误判率基本相同
- C. 错放, 只是放过了坏人, 错判则是即放过了坏人, 有冤枉了好人
- D. 错放造成的损失, 大多是可以弥补的, 错判对被害人造成的伤害是不可弥补的

108. 美国氢弹之父 泰勒几乎每天都有 10 多个新想法, 其中 9 个半是错的, 但他并不在乎, 每天半个对的新想法累计起来, 泰勒获得了巨大成功, 因此 ()

- A. 要创新就会犯错误
- B. 新想法总会有 10%是错的
- C. 美国人并不在乎错误
- D. 泰勒是个善于创新的人

109. 牛皮纸于普通纸的制作方法并没有多大的相同之处, 制作牛皮纸所用的木质纤维比较少, 且在经过化学药品处理纤维原有强度所受的损伤强度比较少, 纤维与纤维之间是紧紧相依的, 因此 ()

- A. 牛皮纸比较结实 B. 牛皮纸销路较好
C. 牛皮纸价格较贵 D. 牛皮纸将被广泛应用

110. 已知下列情况是真实的: (1) 甲乙丙丁四人中有一人是作案人 (2) 只有甲和丙不是作案人, 甲的证词才正确 (3) 并非如果甲的证词正确则乙是作案人, 由此可推出 ()

- A. 甲是作案人 B. 乙是作案人 C. 丙是作案人 D. 丁是作案人

111. 无效劳动合同, 是指当事人违反法律、法规的规定, 订立的不具有法律效力的劳动合同, 虽是当事人双方协商订立的, 但经国家规定的专门机构认为无效合同后, 国家则不予确认, 法律不予保护。根据以上定义, 下述哪种行为是典型的无效劳动合同 ()

- A. 小王被某印刷厂雇佣, 书面合同规定管吃管住, 月薪 800 人民币, 无节假日
B. 小王在公开劳动市场被某餐馆雇佣, 签订劳动合同, 当场做了合同公证
C. 小王在劳动行政部门的见证下, 与某水泥厂签订了劳动合同
D. 小王被某印刷厂雇佣, 书面合同规定月薪 800 元人民币, 并口头约定遵守国家相关政策法规

112. 舆情: 指在经过收集整理之后所分析归纳出的具有一定系统性和典型性的舆论意见, 情况和信息的综合, 下列不涉及舆情的是 ()

- A. 为进一步加强和改善房地产市场调控, 国务院办公厅 2010 年 1 月 7 日下发《关于促进房地产市场平稳健康发展的通知》
B. 我国反腐工作创造了一种新方法, 即借助网络技术及所引起的社会效应对执政行为的监督和对权力的约束来有效的预防、遏制、惩戒腐败行为
C. 某地方政府近年来一直坚持对人事工作采取社会公示制度, 在人才培养方面更具有透明度, 选拔任用的干部素质不断提高
D. “新意见阶层”的网民凭借互联网“所有人对所有的传播”优势, 对中国社会发展中的种种问题畅所欲言, 能在极短时间内凝聚共识, 影响社会

113. 回避条件反映: 当厌恶刺激或不愉快情境出现, 个体做出某种反映, 从而逃避了厌恶刺激或不愉快情景, 则该反映在以后的类似情景中发生的概率增加, 下列不属于回避条件的是 ()

- A. 看见路上的垃圾后绕道走开 B. 碰到烫的东西, 赶紧缩回手
C. 感觉屋内人声嘈杂时暂时离去 D. 害怕见生人不敢上街

114. 倾销: 是指企业在国外出售商品的价格低于国市市场价格或低于生产成本, 根据这一定义, 下列行为不属于倾销的是 ()

- A. 某国以低于产品正常价值的价格向他国销售新闻纸
- B. 某企业在国内有较高的垄断地位和较大的市场份额,但质量不如国外同类产品,为了抢占国际市场,该企业以低于成本的价格在他国销售。
- C. 某地为著名的蔬菜生产基地,由于采用先进的科学技术和规模化经营,某生产的蔬菜价格远远低于国外同类产品的价格。
- D. 某国软件公司为了获得他国政府的订单,与他国同类软件竞争,以低于该产品在本国的售价投标。

115. 公务员招录中的平等原则:是指符合报考条件的公民参加招录考试的法律地位平等,公民在平等条件下参加竞争并被择优录取。根据以上定义,下列情况中符合公务员录用平等原则的是 ()

- A. 某县在招录公务员时,内部有条不成文规定:不招女性
- B. 某市为提高公务员素质,在招录公务员规定持自考本科文凭者不得报名
- C. 某区把被市政府辞退刚一年的一位报考者也列入准考者名单之上
- D. 某省为培养少数民族人才,规定在同等条件下要优先录用少数民族应试者

116. 大气污染:指因人类的生产和生活使某种物质进入大气从而导致其特性改变,使人们的生活、身体健康以及生态环境直接或间接受到危害的现象。主要污染物有烟尘、粉尘、硫氧化物、一氧化碳、碳氢化物、放射性污染等。下列所述属于大气污染的是 ()

- A. 小村庄有几辆农用大卡车废弃在大田里,影响了春耕时间
- B. 浑河水质从解放前至今越来越差
- C. 兰州市上空布满了驱之不去的“阳光”那是市郊工厂废气
- D. 汽车轰鸣声弄得老王整夜没有睡好觉

117. 证券:证券是记载和代表一定权力的文书,即用以上证明证券的持有人,有权按照证券所记载的内容,享有相应权益的一种凭证。根据以上所述定义,下列不属于证券的是 ()

- A. 股票
- B. 国债
- C. 合同
- D. 支票

118. 社会保险:社会保险是通过国家立法在全体国民或部分国民中强制实行的,而商业保险则主要依据商业原则来经营,是一种契约关系。以上这段话说明 ()

- A. 社会保险与商业保险可以交叉经办
- B. 应该在社会中引入竞争机制
- B. C. 要对商业保险加强国家控制
- D. 社会保险和商业保险不宜交叉经办

119. 社会角色:是指与人们的某种社会地位,身份相一致的一整套权利,义务的规范和行为模式,它是人们对具有某一特定身份的人们行为期待。根据上述定义,下列叙述有误的一项

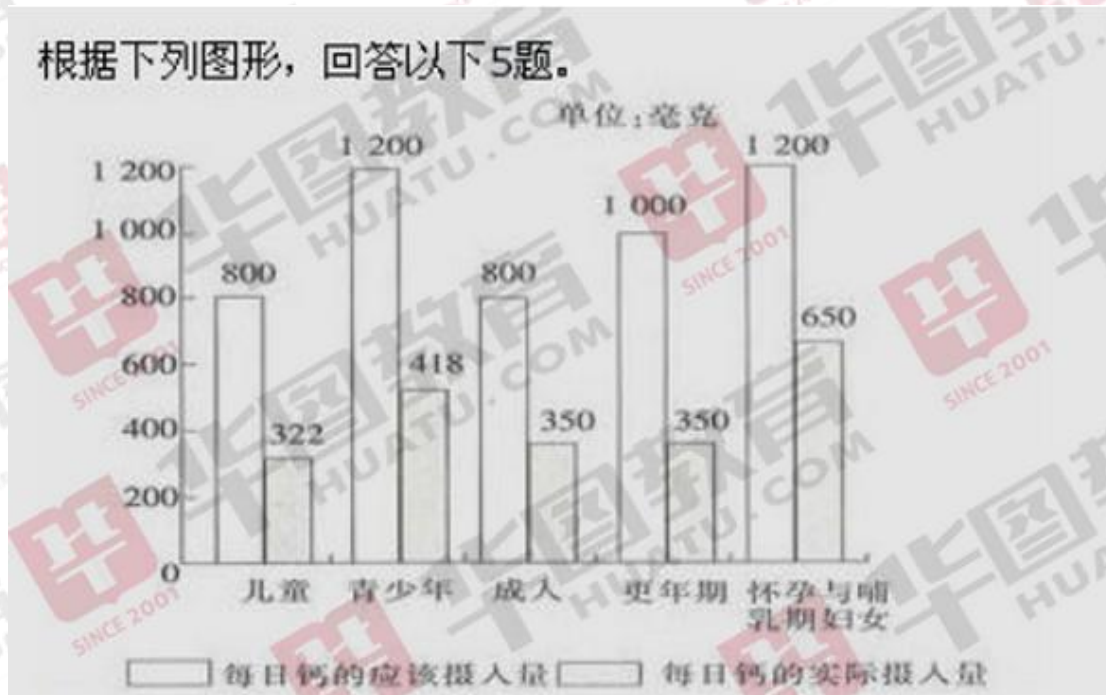
是 ()

- A. 角色就是身份
- B. 角色是一整套权利, 义务的规范和行为模式
- C. 角色是人们对于处在特定地位上的人们行为期待
- D. 角色是社会地位的外在表现

120. 电子商务: 指通过数字通信进行商品买卖和服务的活动, 下列不属于电子商务的是 ()

- A. 微软公司建立自己的主页提供网上订购电脑软件业务
- B. 企业与企业之间通过网络银行实现转帐支付
- C. 新浪网每天向人们免费提供大量信息
- D. 亚马逊网络书店在网上接受订单, 但通过邮寄的方法支付产品

121--125 根据卫生部门的全国规模的营养调查, 表明中国人普遍缺钙, 摄入量仅为人体所需的 40%--50%。



121. 除了怀孕与哺乳期的妇女, 个体在哪个年龄段对钙的需要量最大? ()

- A. 青少年
- B. 成人
- C. 更年期
- D. 儿童

122. 成人对年龄段的人实际摄入量是应该摄入量的 ()

- A. 20.28%
- B. 45.13%
- C. 61.59%
- D. 43.75%

123. 哪个年龄段的人实际摄入钙量最低 ()

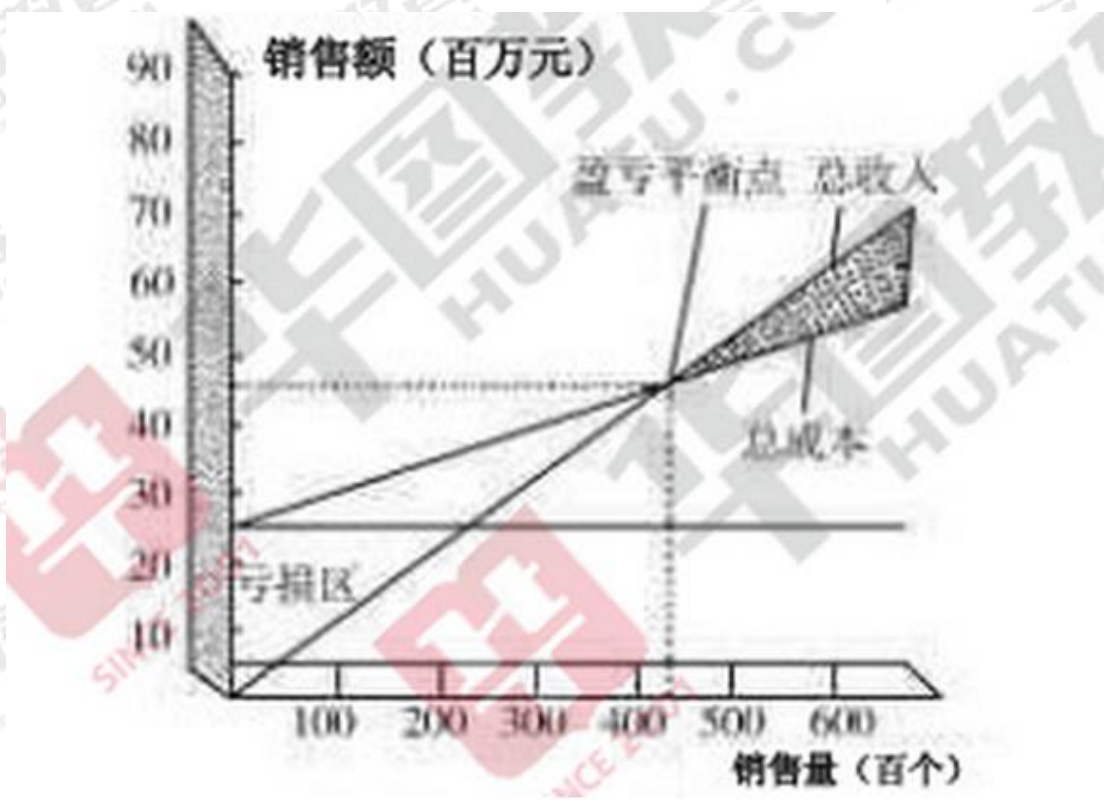
- A. 儿童
- B. 成人
- C. 更年期
- D. 青少年

124. 青少年与哺乳期妇女相比 ()

- A. 前者比后者的钙营养状况好
- B. 后者比前者的钙营养状况好
- C. 两者的钙营养状况均良好
- D. 前者和后者的钙营养状况一样好

125. 比较各年龄段的钙营养状况 ()

- A. 儿童优于成人
- B. 儿童优于哺乳期妇女
- C. 青少年优于哺乳期妇女
- D. 以上答案均不正确



126. 该厂 11 月份塑料桶销量为 4 万个, 请判断本月盈亏情况 ()

- A. 盈利
- B. 亏损
- C. 不盈不亏
- D. 无法确定

127. 假若计划月盈利达 10 万元, 每月销售量不得少于 ()

- A. 4 万个
- B. 5 万个
- C. 6 万个
- D. 7 万个

128. 该厂盈亏平衡点为 ()

- A. 2 万个
- B. 3.5 万个
- C. 4.5 万个
- D. 5.5 万个

129. 该厂每月的的基本维持费为多少万元 ()

- A. 270
- B. 300
- C. 350
- D. 400

130. 估计每支塑料桶的销售价为()元。

- A. 400 B. 300 C. 200 D. 100

2014 年大连事业单位考试真题答案

- | | | | | |
|---------------|---------------|---------------|---------------|---------------|
| 1-5 DDCAC | 6-10 CDDBB | 11-15 CBDCC | 16-20 BBBDD | 21-25 CACCC |
| 26-30 BBDCB | 31-35 CDBCD | 36-40 ACCBC | 41-45 BADBC | 46-50 BBBBC |
| 51-55 CCBDC | 56-60 DADCD | 61-65 BBCBC | 66-70 BABBA | 71-75 BDCCA |
| 76-80 ACABA | 81-85 CADCB | 86-90 AABAD | 91-95 DDABC | 96-100 ABCBC |
| 101-105 BCACB | 106-110 CBDAD | 111-115 AADCB | 116-120 CCDBC | 121-125 CDABD |
| 126-130 BBCAD | | | | |