

2019年国家公务员考试

# 报考秘籍

(国考职位筛选指南)

华图教育

## 国考职位筛选指南

导言：

- ◇ 相比备考，很多同学更头疼报考，因为备考有相对成熟的科学方法，而报考只有小道消息和看不懂的职业表，到底怎么从万千职位中选出最合适的那一个？
- ◇ 筛选出适合自己的职位，如同牵手另一半，只有适合的才是最好的，因此，你不仅要清楚的了解职位要求，还要梳理清楚自己的精准信息。
- ◇ 国考每一个招录职位的要求都放在《招考简章》里，就是我们俗称的职位表，在国家公务员局官网可以下载，2019年职位表2018年10月中下旬才会发布，大家可以先下载2018年的职位表熟悉一下。
- ◇ 本书从职位表和公务员薪资晋升两个方面进行解读，为大家职位筛选时提供参考。
- ◇ 职位筛选大家可以借助华图官网或华图教育app的职位库系统，提升报考效率。

## 目录

第一部分 职位表解读.....	3
第一节 招考条件.....	3
第二节 考试信息.....	23
第三节 部门信息.....	32
第四节 职位信息.....	38
第二部分 公务员的薪资和晋升.....	47
第一节 公务员薪资待遇.....	47
第二节 公务员晋升.....	53

## 第一部分 职位表解读

我们以 2018 年国考职位表为例，先进行简单加工

第一步，合成总表。将职位表中四个分表—中央党群机关、中央国家行政机关、中央国家行政机关直属机构（省级及以下）、参照公务员法管理事业单位，粘贴成一个总表便于筛选。

第二步，完成筛选工作。选中第一行，同时将【筛选】选中即可，如下图所示。



Excel 中调用筛选功能图示

调出筛选功能的表格，会出现“下三角”按钮（下图）。点击此按钮，就可以实现多种筛选功能。这些筛选功能在下文中详细讲解。



筛选功能“下三角”图示

### 第一节 招考条件

招考条件是用人单位对人才提出的要求，我们一方面要清楚的理解每一项要求的细节，另一方面也要清楚搞明白自己的情况。

对应职位表如下：

M	N	O	P	Q	R	W
专业	学历	学位	政治面貌	基层工作最低年限	服务基层项目工作经历	备注

## 1. 专业

在报考时候，同学们问的最多的问题便是，我的专业能报什么职位？专业的确是影响我们报考最重要的因素，也是报考当中情况最为复杂一类信息，因为一方面招录单位对高校专业并不熟悉，只是根据工作需要填写招考专业，另一方面高校新专业层出不穷，在专业目录中并不好找。

首先需要明白，专业目录分为三个级别，分别是，一级学科（学科门类）；二级学科；三级学科（即专业名）。例如会计学专业，在专业目录中显示为，

一级学科：管理学，二级学科：工商管理类，三级学科：会计学。

如下图中所示，《招考简章》（职位表）中对专业要求并不一致：

- 表中“理工科”包含理科和工科两个学科门类，205个专业；
- “经济学”有可能是经济学学科门类，有可能是专业，有时候二级学科也同样符合；
- 而第二栏中，“经济学（02）”指的就是经济学的学科门类，下边包含 17 个专业。

- 金融、审计、会计
- 经济学（02）、政治学（0302）、新闻传播学（0503）
- 经济学、社会学、统计学
- 经济学类
- 科学社会主义、中国共产党历史、思想政治教育等马克思主义理论类专业；人力资源管理、劳动与社会保障、劳动关系
- 理工科
- 林学、森林保护、风景园林
- 马克思主义发展史、马克思主义基本原理、科学社会主义与国际共产主义运动
- 马克思主义理论类
- 马克思主义理论类（含科学社会主义，中国共产党历史，思想政治教育）、汉语言文学、新闻学

### 《招考简章》（职位表）的专业要求（局部）

报考专业要搞清楚你的专业，二级学科以及学科门类。

第一步：拿出学位证，确定专业和学科门类；暂时没有学位证的，需要和学姐学长确认清楚。

第二步：打开专业目录，找到你专业所在的学科门类和二级学科。

第三步：记录好，下一步筛选职位会用到。

比如你是会计学专业，对照专业目录属于工商管理类即二级学科，获得的是管理学学位即一级学科。

比如你是社会学专业，对照专业目录属于社会学即二级学科，获得法学学士学位即一级学科。

### 1) 我怎么知道职位表中的专业是学科门类还是专业名称?

4 种方式确定：

- ✓ 看专业这一栏的专业代码，如下图第一行，对照专业目录可知，经济学（02）是指学一级学科；政治学（0302）是二级学科，如果你的专业是“政治学与行政学、国际政治、外交学”三个专业中的任何一个都可以报考；

- ✓ 经济学（02）、政治学（0302）、新闻传播学（0503）
- ✓ 经济学、社会学、统计学
- ✓ 经济学类

《招考简章》（职位表）的专业要求（局部）

- ✓ 上图第二行中，经济学、社会学、统计学，三者既有可能是一级学科也有可能是专业，再看备注如果没有特别说明，两者皆可报。
- ✓ 上图第三行经济学类，是指二级学科，备注中如果没有明确说明的，经济学专业和经济学统计学都可以报考。
- ✓ 职位备注中表明一级学科还是二级学科，如“本职位所指专业为专业门类（二级学科）”，有些明确写明是专业就不是学科门类。

大家根据这些信息来判断即可。如果什么都没有写明，职位要求的专业既可以是学科门类

类，又可以是专业名称的，请同学们一定要咨询招考单位。一切以招考单位的口径为准，即便是去年学长能考，今年未必你就能考。

## 2) 专业目录里，可以授予两种学位是什么意思？

在 2012 年教育部制定和发布《普通高等学校本科专业目录》（以下简称《专业目录》）的 12 个大学科门类，352 个基本专业和 154 个特设专业种，可授予两种学位的就有 68 个，从 2018 国考招生简章来看，基本专业、特设专业均在招考范围之列。

例如，教育技术学可授教育学或理学或工学学士学位；管理科学可授管理学或理学学士学位；文化产业管理可授管理学或艺术学学士学位；电子商务不仅可授管理学、经济学还可以授予工学学士学位；口腔医学技术不是医学学士而是理学学士学位等。

并不是这些专业可以授予“双学位”，而是教育部将选择授予哪种学位决定权交给学校，因此如果学这些专业的同学，首先要搞清楚自己将来拿到的到底是哪个学位，以学位证为准。如果一些职位仅仅是限制学科大类，比如要求工学，我们上面提到的教育技术、经济学、土地资源管理等专业都可以报考。还可以问考过的学长学姐，你们专业的准确类别。另一方面，千万不要死搬专业目录，还是那句话，要给招录机关打电话确认，并且建议录音。

## 3) 我是相近专业，该怎么办？

关于报考专业，一定要看职位表的备注栏，非常重要。有些专业的一级学科和专业名称都是一样的，像法学、经济学、教育学，如果备注中明文规定要求的是专业名称，如果备注中已经写得清楚专业名称及学位类别，同学们就不要再抱有幻想，如下所示。

### 职位 1 备注：

如为研究生专业要求为会计学、财务管理、会计硕士专业，且本科专业须为会计学、财务管理、财务会计。报名时请写明各阶段专业准确名称，毕业证书和学位证书上的专业名称要求一致。

**职位 2 备注：**

如为研究生专业要求为植物病理学、农业昆虫与害虫防治、植物保护，且本科专业须为植物保护、动植物检疫（植检方向）。报名时请写明各阶段专业准确名称，毕业证书和学位证书上的专业名称要求一致。

《招考简章》（职位表）的备注信息

有些专业性比较强的职位对专业要求非常细致，资格复审或政审的时候一个字都不允许差。

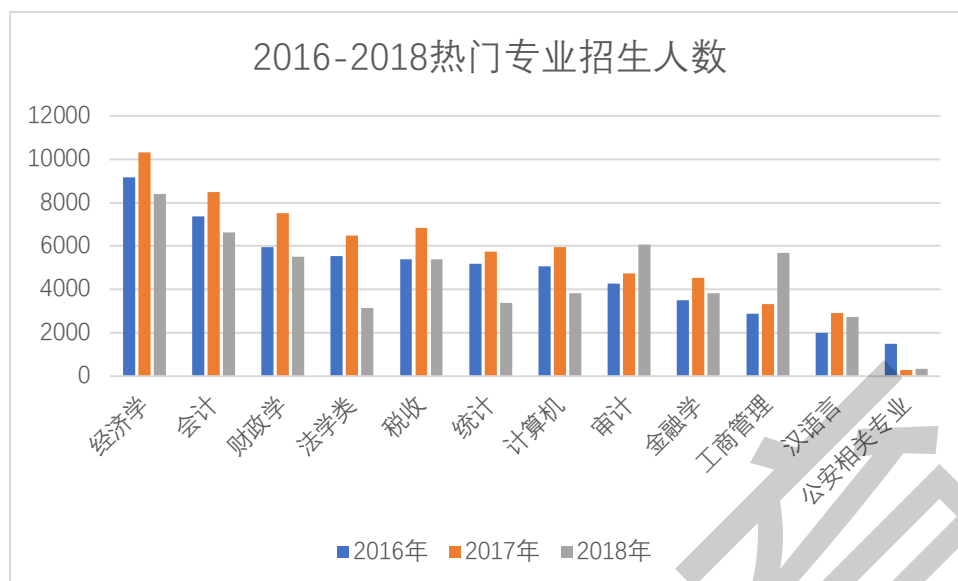
4) 公务员报考有哪些热门专业？

由于公务员的职位性质，对经济类、财管类、计算机确实比较青睐，也就形成了公务员报考的热门专业。

2016-2018 热门专业招考人数统计表

年份	经济学	会计	财政学	法学类	税收	统计
2016	9166	7375	5942	5530	5382	5185
2017	10304	8475	7512	6492	6827	5752
2018	8413	6638	5502	3154	5401	3376
年份	计算机	审计	金融学	工商管理	汉语言	公安相关专业
2016	5066	4262	3495	2872	2008	1485
2017	5950	4754	4527	3317	2899	272
2018	3820	6065	3810	5697	2728	338





2016-2018 热门专业招考人数统计图

## 2. 学历、学位

学历，指曾在学校肄业或毕业之后得到的一纸文凭，也就是我们毕业证，比如专科生、本科生、研究生。学位，指对应本科以上学历的专业等级，有三个等级：学士、硕士、博士，如工学学士、工学硕士、工学博士。不是所有有学历的人都能拿到学位的，获得学位是有成绩要求的。



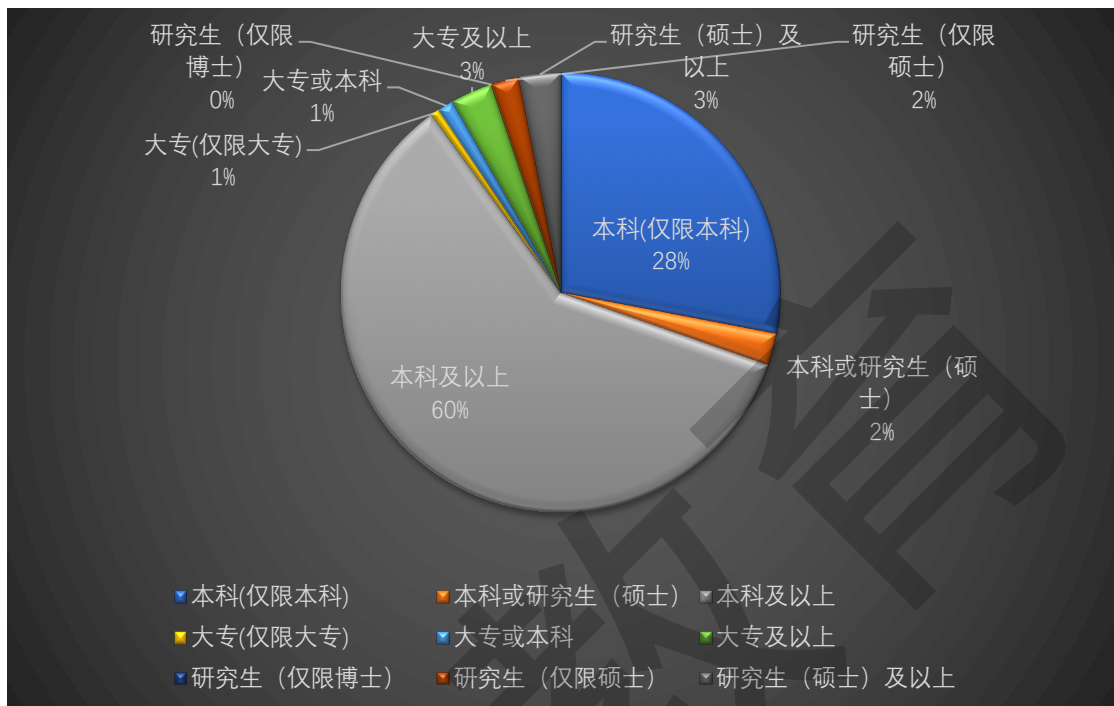
### 《招考简章》（职位表）的学历和学位要求

- 招录职位表中所要求的学历为报考人员所获得的最高学历。社会在职人员应以其已经获得的最高学历进行报考，应届高校毕业生以即将获得的最高学历进行报考。如，招录职位表中要求限本科学历的，硕士研究生和博士研究生不能以本科学历报考。
- 职位表中没有限制本科学历的，硕士和博士研究生可以以本科学历报考，但可能会影响到入职后的定级，是按本科还是研究生学历定级的问题，要看每个单位的具体规定。
- 学位中“与最高学历相对的学位”：必须取得与学历相对应的学位，只有毕业证没有学位证的考生不能报考，但可以报考“无要求”的职位。

#### 5) 本科还是硕士学历招录的人数多?

从下图可知，公务员招考学历最大的两个群体就是本科和硕士研究生，2018年国考要求学历的职位共计 28533 个，本科生可以报考 26267 个职位，研究生可以报考 19562 个职位。

从近三年的数据来看，要求本科的职位比要求硕士研究生的职位多出 5000 到 7000 个。



2018年国考招录职位的学历分布

对于不想读研的同学来说，报考公务员，可能是你在职业选择中唯一不需要和研究生竞争的渠道。在“本科及以上”职位竞争中，研究生未必比本科生有优势，只和自身素质有关，甚至本科生比研究生还有年龄优势。

#### 6) 是否能用第二学位报考?

主要以第一学位报考。

有的职位会在备注中说明“双学位报考者以主修专业为准”，则不承认第二学位。有的职位没有特殊说明，如果想用第二学位报考，保险起见要进行咨询。如果以第二学历报名后审核不通过、被退回，即使修改信息后符合要求，也不能再报考同一职位，因此不要冒险，咨询清楚后再报名。

### 7) 在职研究生是否能报?

---

如果职位备注当中出现“报考者学历、学位需同时获得”或者“各阶段学习必须取得相应的学历和学位”，说明既要有学位证、又要有毕业证，而在职硕士只有学位证、没有毕业证<sup>1</sup>，此时则不能报考。如果职位没有特殊说明，或备注只说“要有学位证”，则理论上可以报考。

### 8) 专升本、在职、电大等其他能报吗?

---

非普通高等学历教育的其他国民教育形式（自学考试、成人教育、网络教育、夜大、电大等）毕业生取得毕业证后，符合职位要求的资格条件的，均可以报考。

如果在职位备注当中，要求全日制本科则不可以报；要求学历（毕业证）、学位（学位证）同时获得，专升本、自考、电大、函授，包括在职研究生都不可以报考。另外，如果在备注中提到“具有本科起点学历及相应学位”，则只全日制本科为起点，不包含“专升本”学历。

### 9) 证书丢了怎么办？办假证能查出来吗？有什么影响？

---

需要补办或者由学校开具证明，但是补办需要时间，开证明时需要看招考单位是否认可，证明在资格复审时有即可。因此现在丢失的话尽快去补办。

办假证属于考试作弊行为，不建议，可以与招录单位联系沟通，采取其他证明方式，比如中国高等教育学生信息网（学信网）电子信息。

## 3. 政治面貌

2018年国考招录的16144个职位中，要求中共党员有924个，中共党员或共青团员的有902个，不限制的有14318个。

---

<sup>1</sup> 在职硕士通过1月份的研究生统考成为非全日制研究生，可以拿到毕业证



### 《招考简章》（职位表）的政治面貌要求

需要说明的是大部分中央部委的职位都要求中共党员。国考当中，预备党员就是党员，只要在 2017 年 10 月之前取得预备党员资格就能报考要求党员的职位。入党积极分子不属于党员，只有预备党员才属于党员。

有些同学因为年代久远，团员证丢失的，没关系，档案里边都有记录。

#### 4. 基层工作最低年限

公告指出“中央机关及其省级直属机构除部分特殊职位和专业性较强的职位外，主要招录具有 2 年以上基层工作经历的人员，”而这“基层工作经历”和“2 年以上”是大家问的最多的，因此这个部分介绍的十分细致。



### 《招考简章》（职位表）的基层工作最低年限要求

招考职位明确要求有基层工作经历的，报考人员必须具备相应的基层工作经历。

- ✓ 基层工作经历，是指具有在县级及以下党政机关、国有企事业单位、村（社区）组织及其他经济组织、社会组织等工作的经历。
- ✓ 报考中央机关的人员，曾在市（地）直属机关工作的经历，也可视为基层工作经历。
- ✓ 离校未就业高校毕业生到高校毕业生实习见习基地（该基地为基层单位）参加见习或者到企事业单位参与项目研究的经历，可视为基层工作经历。
- ✓ 应届毕业生在校期间的社会实践经历，不能视为基层工作经历。
- ✓ 在军队团和相当于团以下单位工作的经历，退役士兵在军队服现役的经历，可视为基层工作经历。

解读：

- 需要注意的是，曾经是公务员或参公事业单位人员，基层工作经历，必须是县级及以下机关，如果报考中央机关，市地级也可以。
- 其他经济组织包括外企、民企、独资、合资，包括自己创业的公司。
- 社会组织，除了 NGO\NPO 等，也包括村两委、社区、居委会等组织。

由此可见，基层工作经历的范围十分宽泛，即便应届生没有基层工作经历也不用担心，2018 年国考 16144 个职位中，“不限制”基层工作经历年限有 12851 个，占到将近 80%。

另外提醒大家，这里要求基层工作的最低年限，如果你有 3 年的经验，2 年和 1 年都可以报考，而不仅仅报考 3 年的。

#### 10) 基层工作经历有什么特殊要求?

大部分职位没有特殊要求，只有少数专业性比较强的职位会有职位相关的工作经历要求，包括“时长+单位性质+工作内容”，在备注中会给出。

例如中国保险监督管理委员会云南监管局综合监管岗，要求非应届毕业生：“具有市地级以上事业单位、省级以上金融机构、会计师或审计师事务所等单位 2 年以上与职位、专业相关的正式工作经历”。

再比如，中国民用航空四川安全监督管理局飞标处主任科员，要求 5 年基层工作经历，备注中明确要求，“持有现行有效航线运输驾驶员执照并在运输航空公司(CCAR121 部)担任责任机长 1 年及以上”。

#### 11) 基层工作经历时间怎么算? 需要连续吗?

基层工作年限截止时间是报名当年 10 月。比如参加 2019 年国考，截止时间为 2018 年 10 月，如果是 2016 年 10 月份之前参加工作就满两年，而如果是 11 月参加工作，则不满 2

年。

同时，基层工作可以累计，不是必须在基层连续工作两年。比如：有的同学本科毕业后工作一年又考了研究生，研究生毕业后又工作一年，则加起来满两年，可以报考要求“两年基层工作年限”的职位。

#### 12) 实习属于基层工作经历吗?

---

离校未就业高校毕业生到高校毕业生实习、见习基地参加见习或者到企事业单位参与项目研究的经历，属于基层工作经验。

但应届毕业生在校期间的社会实践经历，包括出国做交换生，都不能视为基层工作经历，必须是毕业以后的工作经验才属于基层工作经历。

#### 13) 基层工作经历怎么证明?

---

在其他经济组织、社会组织等单位工作的人员，基层工作经历时间以劳动合同约定的起始时间算起。

自主创业并办理工商注册手续的人员，其基层工作经历时间自营业执照颁发之日算起。

以灵活就业形式初次就业人员，其基层工作经历时间从登记灵活就业并经审批确认的起始时间算起。

#### 14) 什么是灵活就业形式?

---

有些是社区组织，有些事用人单位临时聘用，还有自主就业但未取得工商经营许可的劳动就业形式。

比如，社区居民提供家政（保姆、护工、托老、托幼）维修、配送、小餐饮服务、家庭手工业、家教且未取得工商经营执照的项目。

#### 15) 没有合同或合同丢失怎么办?

---



如果没有劳动合同或者丢失，则可以开社保证明、公积金证明、工资流水账单或者街道办、居委会、村委会开具证明，但是每个单位认可的证明方式不一样，有些单位可以是以上证明中的一种即可，有些严格的单位，则要求没有劳动合同，其他证明需提供两种以上才可，所以一定要咨询报考单位。但是如果有劳动合同，则报考时各单位都是认可的。

此外，有同学所在单位不缴社保，其实没关系，国考对基层工作经历的要求非常明确，即“以劳动合同约定的起始时间算起”，有劳动合同就可以。

#### 16) 试用期算基层工作经历吗?

---

算，劳动合同中的起始时间均从试用期开始计算。

#### 17) 具有基层工作经历的应届毕业生，以何种身份报考?

---

具有基层工作经历的应届毕业生，可按应届毕业生身份报考。如果符合职位规定的基层工作年限，也可以报考要求具有基层工作经历的职位。

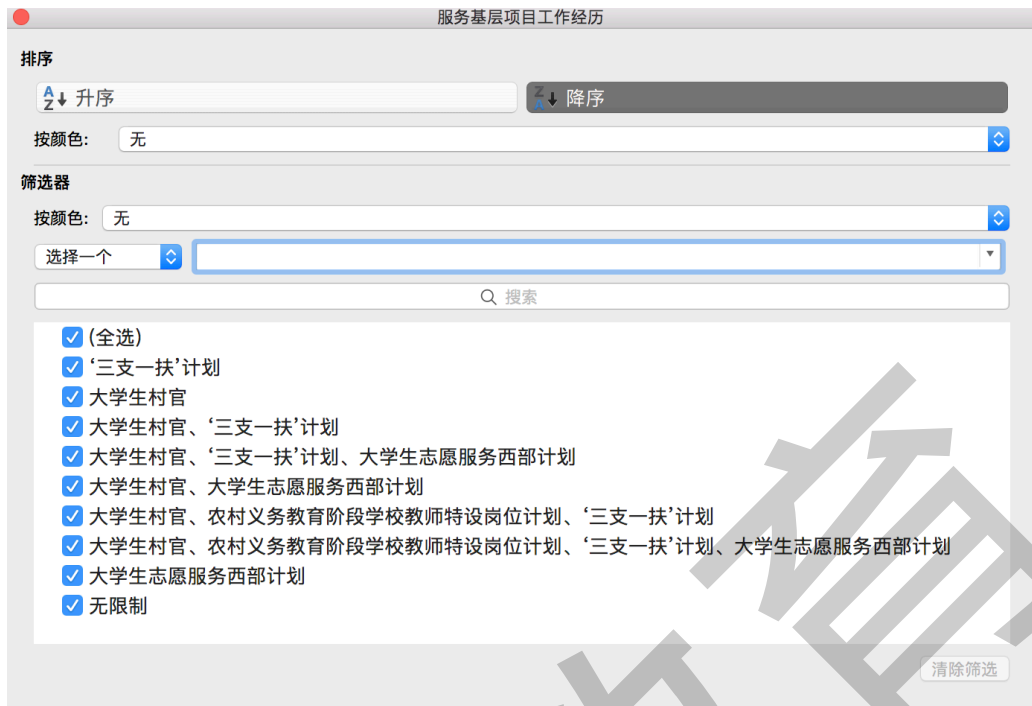
#### 18) 工作之后取得全日制学历的，全日制学习时间是否计入基层工作经历时间?

---

工作之后取得全日制学历的，全日制学习时间不计入基层工作经历时间。

### 5. 服务基层项目工作经历

国考公告中明确要求中央机关直属市（地）级机构职位、县（区）级及以下职位（含参照公务员法管理的事业单位）15%左右的计划用于招录服务期满、考核合格的大学生村官、“三支一扶”计划、“农村义务教育阶段学校教师特设职位计划”、“大学生志愿服务西部计划”等服务基层项目人员，即所谓的基层四项人员。在国考报名前，期满合格，即可报名。



《招考简章》（职位表）的服务基层项目工作经历要求

Ps：上图中的条件是“或”的关系，比如你是大学生村官，包含大学生村官的选项都可以勾选。

19) 参加服务基层四项人员如何认定？

参加上述四个项目的人员报考，要提供相应的证明材料。

- ✓ 参加“大学生村官”项目的，要提供由县级以上组织人事部门出具的证明；
- ✓ 参加“农村义务教育阶段学校教师特设职位计划”项目的，要提供省级教育部门统一制作，教育部监制的“特岗教师”证书和服务“农村义务教育阶段学校教师特设职位计划”鉴定表原件和复印件；
- ✓ 参加“三支一扶”计划项目的，要提供各省“三支一扶”工作协调管理办公室出具的高校毕业生“三支一扶”服务证书（此证书由全国“三支一扶”工作协调管理办公室监制）原件和复印件；

- ✓ 参加“大学生志愿服务西部计划”项目的，要提供由共青团中央统一制作的服务证和大学生志愿服务西部计划鉴定表原件和复印件。

以上材料在面试时与其他材料一并交招录机关审核。下图为模板，来源网络，仅供参考。

服务基层项目证明

(模版)

兹证明 姓名(性别)\_\_\_\_\_, 身份证号: \_\_\_\_\_, 参加 (服务基层项目名称)\_\_\_\_\_项目, 服务单位\_\_\_\_\_。

服务协议约定的服务期限为\_\_\_\_年, 即\_\_\_\_年\_\_\_\_月\_\_\_\_日至\_\_\_\_年\_\_\_\_月\_\_\_\_日, 现已服务“期满”或“满\_\_\_\_年”。

服务期间:

1、考核情况是(在相应内容前打“√”, 下同): 合格不合格。

2、是否未经县级以上主管部门批准擅自离岗: 是否。如填“是”, 擅自离岗的时间连续达\_\_\_\_天, 一年内累计达\_\_\_\_天。

3、是否有通过借调(含抽调、帮助工作或跟班学习等, 下同)方式离开签订协议服务单位工作的经历: 是否。如填“是”, 具体时间如下:

\_\_\_\_年\_\_\_\_月\_\_\_\_日至\_\_\_\_年\_\_\_\_月\_\_\_\_日, 借调到××单位工作;

\_\_\_\_年\_\_\_\_月\_\_\_\_日至\_\_\_\_年\_\_\_\_月\_\_\_\_日, 借调到××单位工作;

.....

借调时间累计达\_\_\_\_天。

特此证明。

证明单位(单位盖章)

\_\_\_\_年\_\_\_\_月\_\_\_\_日

服务基层项目证明模板

20) 在服务期内被借调到县市级机关工作, 借调时间是否计入服务年限?

借调(帮助工作)时间不计入服务年限。大学生村官等服务基层四项目人员在岗服务时间累计不满一个服务期的, 不享受定向招考优惠政策, 不得报考定向职位。

21) 在服务期内就读全日制研究生, 或在其他企事业单位工作, 应如何处理?

就读和工作时间不计入服务期; 其在岗工作时间累计不满一个服务期的, 不享受定向招考优惠政策, 不得报考定向职位。

22) 我报名国考时符合报考条件，但在招考过程中，被省考职位录取了，应如何处理?

报考人员在参加中央机关及其直属机构公务员招考过程中，被地方机关录用为公务员（或参照公务员法管理事业单位工作人员），报考人员应如实报告情况，并中止国考的参考行为，招录机关不再将其列为面试、体检或考察人选。

6. 备注

备注包含了大量报考要求，比如我们前面提到的双学位问题、最高学历问题、是否需要专业考试、报考单位的咨询电话等，除此之外，还有大量需要我们注意的信息，主要包括4个方面的信息：证书要求、工作能力要求、应届毕业生和特殊招考要求。

- 1. 本科及以上各学习阶段需具有学历并取得相应学位；2. 大学英语四级合格或者425分以上；3. 专业科目考试成绩占总成绩的15%，相关事宜请关注中国保监会网！
- 1. 专业能力测试范围为英语水平测试，占综合成绩比重为15%。2. 同等情况下，残疾人干部优先录用。
- 1. 报考者学历、学位需同时获得；2. 报考者最高学历所学专业须符合岗位要求，双学位报考者以主修专业为准；3. 大学英语四级合格或成绩在425分以上（在英语
- 1. 报考者学历、学位需同时获得；2. 报考者最高学历所学专业须符合岗位要求；3. 双学位报考者以主修专业为准；4. 大学英语四级（研究生英语六级）合格或成绩
- 1. 本科和研究生阶段均需获得学位和学历证书；2. 有较高的理论素养和调查研究能力；3. 专业考试主要考察公文写作能力
- 1. 本科及研究生阶段学习必须取得与学历相对应的学位证书。2. 具备审计、纪检、财会连续工作经历。3. 专业测试成绩占综合成绩的15%，测试内容为审计业务知识。
- 1. 本科须为英语专业；2. 本科、研究生须具有相应学历学位；3. 取得英语专业八级证书或雅思7分及以上或新托福105分及以上成绩；4. 留学回国人员报名时最高学历学
- 1. 本职位工作地点为合肥；2. 报考者最高学历所学专业需符合岗位要求；3. 双学位报考者以主修专业为准；4. 大学英语四级（研究生英语六级）合格或成绩在42
- 1. 大学本科及以上，学历、学位需同时获得；2. 报考者最高学历所学专业须符合岗位要求；3. 双学位报考者以主修专业为准；4. 大学英语四级合格或成绩在425分以
- 1. 非应届毕业生报考应具有地市级以上机关事业单位、省级以上金融机构、会计师或审计师事务所等单位2年及以上与职位、专业相关的正式工作经历；2. 报考者最高
- 1. 具有地市级及以上事业单位、大型国有企业、保险等金融企业3年及以上与职位相关正式工作经历；2. 有较高的文字水平和组织协调能力，资格复审时须提供至少5篇
- 1. 要求具有二年以上电力监管或省级电网（不含地市级及以下供电企业）或省级发电集团（分公司）工作经验。2. 专业测试包括电力系统自动化专业知识、电力市场
- 1. 专业能力测试包括特种设备安全监察、检验等知识，占综合成绩的15%；2. 大学英语六级考试合格（或425分）及以上；3. 硕士研究生阶段所学专业符合职位专业要
- 1. 本科和硕士阶段所学专业均为英语专业；通过英语专业8级；专业考试内容为社科类英语笔译，占综合成绩比重为15%。
- 1. 本科及以上学习阶段均要求各阶段学历证书、学位证书双证齐全。本科阶段所学专业为法学，研究生阶段所学专业为法学门类下的一级学科法学专业。专业能力测试；
- 1. 本科阶段所学专业为日语专业；取得翻译资格考试日语笔译二级资格；专业考试内容为社科类日语笔译，占综合成绩比重为15%。
- 1. 大学本科专业为德语翻译或德语语言文学；专业考试内容为社科类德语笔译，占综合成绩比重为15%。
- 1. 大学英语六级合格或425分以上，或英语专业八级合格以上。专业考试内容：英语。专业考试形式：英语口语，问答题。专业考试占综合成绩比重：15%。
- 1. 服务期满，考核合格；主修专业符合本职位的专业要求；国家计算机等级考试二级或以上，国家英语四级425分及以上，报考信息中详细注明英语考试成绩、是否为国
- 1. 高等学历教育各阶段均需取得相应学历和学位；职位要求专业条件为报考者最高学历对应专业；与部机关公务员之间有夫妻关系、直系血亲关系、三代以内旁系血亲
- 1. 高等学历教育各阶段均需取得相应学历和学位；职位要求专业条件为报考者最高学历对应专业；与部机关公务员之间有夫妻关系、直系血亲关系、三代以内旁系血亲
- 1. 各学习阶段均要求有相应的学历、学位。需具备2年以上的财会相关工作经历。专业能力测试占综合成绩的15%。
- 1. 各学习阶段均要求有相应的学历、学位。英语专业八级，能用英语独立开展工作，2年英语相关工作经历。专业能力测试占综合成绩的15%。
- 1. 具有较强的文字写作、综合归纳和统筹协调能力；同等条件下有相关经验优先录用。专业考试范围：文字起草、分析、归纳、总结等水平。专业考试成绩占综合成绩的
- 1. 马克思主义发展史研究处2名，国际共产主义运动研究处1名；大学英语六级425分及以上；专业考试内容为社科类英语笔译，占综合成绩比重为15%。
- 1. 马克思主义中国化研究处1名，党的建设研究处1名；专业考试内容为社科类英语笔译，占综合成绩比重为15%。
- 1. 面试阶段组织英语笔译和口语专业能力测试，成绩占综合成绩的15%。
- 1. 取得法学专业大学本科和研究生学历证书，法学学士、法学硕士学位证书（不含法律硕士）；具有大学英语国家六级合格证书或者六级成绩在425分以上。专业考试主
- 1. 取得相当于德语中级水平的相关证书、大学英语6级（含）以上证书；专业考试内容为社科类德语笔译，占综合成绩比重为15%。
- 1. 取得英语六级或俄语非专业四级证书。专业能力测试：英语听力及口语，油气行业知识测试，占综合成绩15%。咨询电话：010-68505636。
- 1. 入围面试后参加专业考试，专业考试范围为中共党史相关内容，专业考试成绩占综合成绩的15%。
- 1. 限2018年高等院校应届毕业生；本科或研究生期间主修专业符合本职位的专业要求，获得与学历对应的学位，报考信息中详细注明本科、研究生所学专业；国家计算机

《招考简章》（职位表）的备注信息（局部）

### (1) . 证书类

- ✓ 英语四级 425/500 分、英语六级 425/500 分、英语专业八级、雅思 7 分、新托福 105 分；
- ✓ 国家计算机二级、执业医师、驾照、司法考试；
- ✓ 留学回国人员报名时最高学历学位须获教育部留学服务中心出具的《国外学历学位认证书》，并在报名表备注栏中注明认证编号。
- ✓ 其中注意，“计算机二级”，有的职位会标注“国家或省级计算机二级及以上”，有的要求“国家计算机等级考试二级或以上”，有的只写“计算机二级”，没有注明是国家还是省级时，建议咨询招考单位。

### (2) . 工作能力

常要求的工作能力有，文字表达能力、办公自动化、公文写作能力等。

这些能力和面试阶段组织的专业考试不同，没有考试，自己视情况而定。不过有些职位会提出具体要求，例如“资格复审时需提交至少 5 篇由本人独立撰写的职位相关材料（3 千字以上/篇）”。

### (3) . 应届毕业生

备注当中关于应届毕业生的表述有以下几种情况：

- ✓ 仅限 2018 年应届高校毕业生；
- ✓ 2016 年及以后年度毕业的高校毕业生

首先，应届生，并非只有 2018 年毕业的学生，才叫应届毕业生，国家统一招生的普通高校毕业生离校时和在择业期内（2 年）未落实工作单位，其户口、档案、组织关系仍保留在原毕业学校，或保留在各级毕业生就业主管部门（毕业生就业指导服务中心）、各级人才

交流服务机构和各级公共就业服务机构的毕业生，可按应届高校毕业生对待。

这样既包括 2018 年毕业生，也包括 2016 年、2017 年、2018 年毕业生就是所谓的“2016 年及以后年度毕业的高校毕业生”。

另外，“国家统一招生”才有应届生，自考没有“应届生”之说，比如电大等。

### 23) 如何认定未落实工作?

---

对于是否落实工作，既不看是否签三方协议，也不看学信网，很多单位明确告知“以能开具 2018 年毕业生报到证为准”，即只要能开出今年的报到证则可以被认为是应届生/应届毕业生。

如果档案还在学校，则学校可以开出证明则单位就认可。

如果档案在人才交流服务机构，则要看其能否进行二次改派，如果可以则单位就认可。

### 24) 服务基层四项目也算应届毕业生吗?

---

参加大学生村官等服务基层四项目前无工作经历的人员，服务期满且考核合格后 2 年内，可以报考限应届毕业生报考职位。

#### (4) . 特殊报考条件

- 公安部的职位一般会有以下要求：与部机关公务员之间有夫妻关系、直系血亲关系、三代以内旁系血亲关系以及近姻亲关系的，不得报考部机关职位；父母、配偶或子女已移居国（境）外的，不得报考部机关职位；有 6 个月以上非公派海外留学经历的人员，不得报考部机关及部属单位职位；
- 中国保险与监督管理委员会一般会有以下要求：档案齐全、历史清楚
- 公安、出入境、民航等特殊职位需要符合《《公务员录用体检特殊标准（试行）》》。

- 入海关、海事局系统时，会有“服从二次分配”的要求。二次分配是指考入单位后，会二次分配，服从调剂，可能分配到好的地方，可能分到不好的地方，要做好分配到不好的地方的准备。
- 限制性别，比如一些经常出差，工作强度大的职位往往“限定、建议、适合”男性，无论哪一种，女生都建议别报，考上的概率很小；而一些文职、税收工作会限制女性报考。
- 还有一些限户籍的职位，需要看清楚。

#### 25) 有最低服务年限 5 年的职位是否很苦?

不一定，比如国税系统，以江苏为例，210 个职位，无一例外都标上了“最低服务期五年”的字样。如果备注中表明职位规定服务期同时还标注贫困县等的，一般确实是比较艰苦的职位。

以往会出现一些考生试用期没干完就自己放弃的了，也有在职位上呆不满一年两年，觉得职位不合适，又重新再考或是辞职的情况。因此近两年来一些单位会在报考时就设定最低服务年限，来增加新公务员的稳定性，并非都是艰苦地区。

## 第二节 考试信息

考试信息很大程度上决定考试的难易程度，包括试题难度、竞争关系以及考试科目等，这部分信息是我们选择报考职位的重要参考信息。

对应职位表：

K	L	S	T
考试类别	招考人数	是否在面试阶段组织专业能力测试	面试人员比例

### 1. 考试类别

考试类别和机构层级是对应的，如下图，中央和省（副省级）级机构考省级以上（副省级）试卷，市（地）级和县（区）级以下机构考市（地）以下试卷。

两套试卷，同一时间、地点考试，副省级比市地级级难度大，详见大纲解读。





《招考简章》（职位表）的机构层级和机构类别信息

过了国家线就能进入面试吗？

26) 市地级考试比副省级简单吗？分数低吗？

国考试卷分为省级以上（含副省级）职位、市（地）级以下职位，两套试卷，副省级比市地级难度大一些，体现在副省级以上是 135 道题，市地级以下 130 道题，大部分题目重合。申论的两套题量相同都是 5 道题，但副省级在题目类型和答案形成方面比市地级难一些。

	2018	2017	2016
副省级职位分数线	105 分/60 分	105 分/60 分	110 分/60 分
市地级职位分数线	90 分/50 分	95 分/50 分	95 分/50 分

2016-2018 年国考笔试划定合格分数线（总分/行测分数）

副省级的合格分数线比市地级高出 10-20 分，但是否能进入面试还是要看进入面试的最低分数，市地级不一定比副省级职位入面分数线低。

2. 招考人数（编号问题）

招考人数就是这个职位招几个人，是我们选择职位的重要依据，大部分职位招录人数都在 1-3 人。



《招考简章》(职位表)的招考人数信息(局部)

国考整体的招考人数在 2 万人左右, 报考人数维持在 200 万人左右, 最后通过审核人数也在 150 万左右, 竞争比在 70:1 左右。

2016-2018 年国考职位数和招考人数情况表

年份	招考职位 (个)	招考人数 (人)	审核通过 (万人)
2016	15659	27817	139.4
2017	15589	27061	148.6
2018	16144	28533	165.9

从近几年情况看, 国考招录职位和人数总体呈上升趋势。

27) 如何查看一个职位的竞争比(招录比)?

竞争比=用报名人数/招考人数

报考人数我们只有在报考、审核、缴费结束时才能完全统计出来，报考人数和招考人数的比例就是竞争比。

2018 年国考报名竞争最激烈 5 大职位

排名	部门名称	用人司局	职位名称	招考人数	报名人数	竞争比
1	中国计划生育协会	国际合作部	联络处主任科员及以下	1	2318	2318:1
2	河北省气象局	张家口市宣化区气象局	防灾减灾科科员	1	1753	1753:1
3	青海省邮政管理局	海西蒙古族藏族自治州邮政管理局	主任科员以下	1	1467	1467:1
4	湖北省国家税务局	武汉市国家税务局第二稽查局	科员（一）	1	1439	1439:1
5	华北核与辐射安全监督站	环境保护部华北核与辐射安全监督站	机械设备监督职位一主任科员及以下	1	1305	1305:1

我们从上表可以看出，竞争最激烈的 5 个职位，招考人数均为 1 人，因此，并非招考人数多，竞争就激烈。其次，我们可以发现这 5 个职位分布各地，中部、西部、中部、北部，因此并非发达地区竞争就激烈。而实际上，竞争激烈的只有两个特点，一是限制少，二是职位好，所以报的多。

不过大家即便报了这样的职位也不用担心，一来这样的职位并非就是入面分数最高的职位，二来很多人报这种职位是凑热闹、打酱油的心态，不必太在意。

28) 竞争比例大的职位分数一定高吗？报考人数多一定难考吗？

不一定

不要想当然的认为，招考人数多、竞争比例大的职位一定分高，一定难考，其实职位分数和竞争比例、招考人数并无太大关系，只和报考同一职位考生的分数有关，也就是进入面试的分数。

请大家比对 2018 年国考招录人数最多的 5 大职位、竞争最激烈的 5 大职位和国考最低入面线前 5 名。

2018 年国考招考人数最多 5 大职位

部门名称	用人司局	职位名称	招考人数
中国民用航空局北京首都国际机场公安分局	北京首都国际机场公安分局	北京新机场公共区派出所科员	48
外交部	地区业务司	英语一	47
上海海关	上海海关隶属海关	海关业务	43
中国银行业监督管理委员会	监管业务岗	主任科员及以下	38
中国民用航空局北京首都国际机场公安分局	北京首都国际机场公安分局	北京新机场货运区派出所科员	30

2018 年国考最低入面分数前 5 名岗位情况

排名	录机关	部门代码	招考职位	最低面试分数
1	浙江省国家税务局	128112	纳税服务科科员（一）	149.7
2	浙江出入境检验检疫局	130111	财务管理副主任科员及以下	142.8
3	国家行政学院	151000	培训管理岗副主任科员	142.5
4	国家统计局山西调查总队	135104	太原调查队业务科室科员	142.2
5	国家统计局浙江调查总队	135111	浙江调查总队副主任科员及以下	141.6

我们会发现,进面分数高的前十名,并不是招考最多的职位、也不是竞争最激烈的职位,甚至中央部委职位也寥寥无几,它们之间并没有必然关系。报考真正有意义的数据,就是这个职位前三年的入面最低分数线。

虽然不能只通过招考人数来定是否好考,但其他条件相比差不多的情况下,建议报考招录人数稍多、限制较多的职位。

### 3. 是否在面试阶段组织专业能力测试

一些对专业技能要求较高的部门,在面试阶段组织专业能力测试。



《招考简章》(职位表)的**是否在面试阶段组织专业能力测验**要

在这一栏我们只能看到“是否”考，具体的考试信息要在职位“备注”中看，备注当中会给出考试范围、考试内容、成绩占比（一般 15%）、有些部门会提示去官网下载考试大纲（如国资委）。

29) 面试阶段专业课考试一般考什么?

如下表所示，这类题目分为以下几类：一是纯粹考查职位所需专业知识和技能的专业性题目；二是以常规的结构化面试题为依托，融入职位专业知识背景的专业相关题目；三是英语题；四是党史、党政知识。

中央直属机关会考察党史、公文写作等知识，占综合成绩 15%。

B	C	E	H	I	W
中央办公厅	中共中央直属机关	财务管理办公室财务管理岗位主任科员及以下	理、会计核算等相关工作	10011000700	专业考试范围：党的机关事务工作，主要考核党的机关事务工作的基本知识以及公文写作等，专业考试成绩占综合成绩的15%。
中央办公厅	毛主席纪念馆	机电二处主任科员及以下	从事机电系统和设备的运行、维护、管理工作	10021001100	专业考试范围：相关专业基础知识应用及公文处理等，占综合成绩的15%。
中央办公厅	毛主席纪念馆	宣传教育处主任科员及以下	革命业绩纪念馆宣传讲解工作	10021001100	专业考试范围：语言表达测试及播音主持、表演、党史知识等，占综合成绩的15%。
中央党史研究室	业务研究部	主任科员及以下	务研究、科研管理工作	10021000101	入围面试后参加专业考试，专业考试范围为中共党史相关内容，专业考试成绩占综合成绩的15%。
中央办公厅	法规局	办公室主任科员及以下	关党建、党内法规等工作	10011000300	专业考试范围：公文写作，专业考试成绩占综合成绩的15%。
中央办公厅	中共中央直属机关	资产管理处主任科员及以下	从事资产管理等工作	10011000700	主要考核党的机关事务工作的基本知识以及公文写作等，专业考试成绩占综合成绩的15%。

《招考简章》(职位表)的专业考试要求(局部)

需要提醒大家注意的是，有些英语职位在面试阶段不仅考专业笔试还有专业面试例如“面试阶段组织英语笔译和口译专业能力测试，成绩占综合成绩的 15%”，然而这个职位并不是外交部也不是编译局，而是国家税务局，大家不可掉以轻心。

#### 4. 面试人员比例

面试人员比例是指进入面试人员和录取人员的比例，比如一个职位招录一个人，如果是面试人员比例是 3:1，就是这个职位的考生综合成绩排名前三名（前提是过了该职位的合格线）可以进入面试。



《招考简章》（职位表）的面试人员比例要求

#### 30) 国考有开考比例吗?

在公务员考试中，有些省份会设置相应的笔试开考比例，其目的是为了避开招考过程中的资源浪费。比如说某职位笔试开考比例是 1: 3，招 2 人，那么至少要报名成功 6 人及以上，才会举行笔试。不足该比例可能会核减招录人数或者取消该职位。

2018 年国考招录中不设置笔试开考比例，所有报考确认成功的考生均可参加笔试环节。

报名人数不足招录人数的职位，或通过公共科目笔试最低合格分数线的人数与计划录用

人数比例未达到规定面试比例的招考职位将会进行调剂。

31) 报面试比例高的职位还是面试比例低的职位?

一般情况下入面比例不做职位选择依据，因为入面比例高，看似入面的几率更大（其实未必），但你只是把压力放到面试阶段了。而且大部分职位的入面比例都是 3:1，优先考虑其他因素，如果有多种选择，就考虑把压力放在笔试还是面试。



### 第三节 部门信息

从部门信息,我们能够了解我们所报考的职位基本信息,想要获得更加丰富的部门情况,可以在部门网站查看, 这些信息为报考选择和面试备考打下良好的基础。

对照职位表如下:

A	B	C	D	J	X	Y. Z. AA
部门代码	招录机关	用人司局	机构性质	机构层级	部门网站	咨询电话 1/2/3

#### 1. 部门代码

部门代码是招考部门代码,在报名时候正确填写即可,会呈现在我们准考证上。

#### 2. 招录机关和用人司局

招录机关就是将来你要进入的一级单位,例如既有像财政部、工信部这种中央部委,也有安徽省国税局、大连海关这种省市级的直属机构。

用人司局就是将来你要进入的二级单位或部门,例如工信部的财务司、财政部的税政司、大连海关的驻旅顺办事处、安徽省国税局下属的合肥市蜀山区国家税务局等。

国考部门招考规模差距很大,国考招录人数最多的五大部门,也是每年考生优先关注的系统。

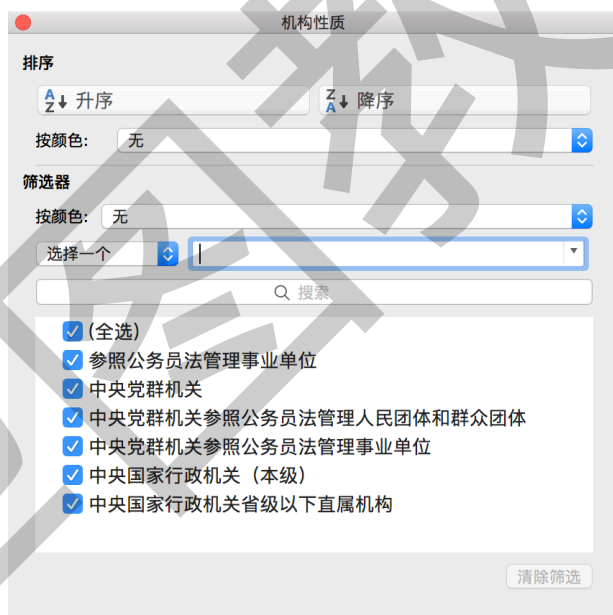
2017 年和 2018 年国考各大系统招考人数

	2018 招考人 (人)	占比	2017 招考人 (人)	占比
1.国税	17476	62.4%	16381	60.6%
2.公安	3242	11.5%	2028	7.5%

3.银监会	1178	4.2%	1247	4.6%
4.国家统计局	1465	5.2%	991	3.6%
5.海关	783	2.3%	763	2.8%
合计	24144	86.2%	21410	79.2%

### 3. 机构性质

国考的机构性质分为6种：中央党群机关、中央党群机关参照公务员法管理人民团体和群众团体、中央党群机关参照公务员法管理事业单位、中央国家行政机关（本级）、中央国家行政机关省级一下直属机构、参照公务员法管理事业单位。



《招考简章》（职位表）的机构性质信息

每个层级招录职位和招录人数是不一样的，从下表我们可以看出，近6年国考，招录职位和招录职位数由多到少依次是：中央国家行政机关省级以下直属机构>参公事业单位>中央国家行政机关（本级）>中央党群机关>中央党群机关参公事业单位>中央党群参公人民团体和群众团体。

2016-2018 年国考各系统招考职位统计表

年份 国考各系统	2016	2017	2018
参照公务员法管理事业单位	2668	2588	2895
中央党群机关	91	130	95
中央党群机关参照公务员法管理人民团体和群众团体	34	21	47
中央党群机关参照公务员法管理事业单位	64	52	55
中央国家行政机关（本级）	451	459	390
中央国家行政机关省级以下直属机构	12351	12339	12662

这六种机构中，以往同学们问的最多的就是关于“参照公务员法管理的事业单位（简称参公）”的问题，大家比较陌生，不知道它与公务员有什么区别。

### 32) 什么是参公单位？是不是没有公务员好呀？

参公单位分为两类“参照公务员法管理事业单位”、“中央党群机关参照公务员法管理事业单位”，每种又有两种情况：单位中所有的职位都是参公管理，单位中有些部门属于行政机关的职位，有些部门属于参公管理的职位。

参公管理虽然是事业单位，但其工作人员（工勤除外）与公务员主要是人员使用的编制

不同,公务员使用的是行政编制,参照管理人员使用的是事业编制。其他的如工资福利待遇、日常管理等,都是执行《公务员法》及其配套法规、政策的规定,单位内的人员享受的待遇和升迁与公务员完全一致,对于个人而言是没有区别的。

Ps: 像统计局的调查总队(全国最大的参公管理单位)、证监会、银监会、国务院机关事务管理局。以上单位都非常“牛”,都属于参公管理的单位。再比如党群机关中的妇联、文联、科联、台联、残联等都是参公管理的人民群众体,都是工作少、经费多的好职位。

如果在报考单位中既能报参公职位,也能报行政机关职位,请选择行政机关职位。因为在偶尔特殊情况下,参公和行政机关可能会有区别,不同单位的情况也有所不同,比如在房源紧张的情况下,参公的人员分房排名会靠后,或行政机关的人员升迁快一些,参公人员升迁慢一些,所以如果两者都可以报名,建议选择行政机关。

需要注意的是,参公的职位,并非比公务员职位的分数低,通过对比往年分数发现,参公管理的职位分数并非一定低,而和报考人数和竞争对手的实力相关。

#### 4. 机构层级

机构层级分为四级,中央、省(副省)级、市(地)级、县区级及以下。所报考的机构层级决定考试类别和合格分数线,我们在考试类别中详解。



《招考简章》(职位表)的机构层级信息

### 33) 听说中央部委公务员分房子?

考上部委并非会“分房子”，而是有单位所谓配售房，按照政府确定的销售价格购买，价格低于市场上商品房。但是配售房没有房产证，只能供购买者本人和家庭居住，不能在市场上买卖。

但并非每个人都有资格分房，职位到了处级一般可以分到房子，会根据职位的大小分配房子面积。

以下是全国部分省市区的干部福利住房面积一览表，来自人民网《盘点 19 省市公务员住房补贴面积标准：部分厅级不如科级》，仅供参考，具体福利房情况，请以本部门政策为准。

全国部分省市区的干部福利住房面积一览

	厅级	处级	科级	科级以下
北京	120 m <sup>2</sup>	90 m <sup>2</sup>	70 m <sup>2</sup>	60 m <sup>2</sup>
天津	125-140 m <sup>2</sup>	95-110 m <sup>2</sup>	70-80 m <sup>2</sup>	60 m <sup>2</sup>
山东	120 m <sup>2</sup>	90 m <sup>2</sup>	75 m <sup>2</sup>	65 m <sup>2</sup>

新疆	130 m <sup>2</sup>	100 m <sup>2</sup>	85 m <sup>2</sup>	75 m <sup>2</sup>
江苏	135 m <sup>2</sup>	110 m <sup>2</sup>	90 m <sup>2</sup>	75 m <sup>2</sup>
湖南	110 m <sup>2</sup>	85 m <sup>2</sup>	75 m <sup>2</sup>	65 m <sup>2</sup>
广西	90-120 m <sup>2</sup>	70-90 m <sup>2</sup>		55-70 m <sup>2</sup>
湖北	130 m <sup>2</sup>	100 m <sup>2</sup>		
甘肃	120-150 m <sup>2</sup>	90-120 m <sup>2</sup>	70-90 m <sup>2</sup>	60-70 m <sup>2</sup>
山西	140 m <sup>2</sup>	100 m <sup>2</sup>	60-80 m <sup>2</sup>	60-80 m <sup>2</sup>
内蒙古	130 m <sup>2</sup>	110 m <sup>2</sup>	90 m <sup>2</sup>	70 m <sup>2</sup>
陕西	120-140 m <sup>2</sup>	100-120 m <sup>2</sup>	80-100 m <sup>2</sup>	60-80 m <sup>2</sup>
福建	130 m <sup>2</sup>	100 m <sup>2</sup>	85 m <sup>2</sup>	70 m <sup>2</sup>
广东	130-100 m <sup>2</sup>	100-80 m <sup>2</sup>	70-85 m <sup>2</sup>	50-75 m <sup>2</sup>
四川	110-125 m <sup>2</sup>	90-105 m <sup>2</sup>	70-85 m <sup>2</sup>	
吉林	150 m <sup>2</sup>	140 m <sup>2</sup>	110 m <sup>2</sup>	80 m <sup>2</sup>
海南	130 m <sup>2</sup>	100 m <sup>2</sup>	85 m <sup>2</sup>	75 m <sup>2</sup>
上海		100 m <sup>2</sup>	80 m <sup>2</sup>	65 m <sup>2</sup>
重庆	80.5 m <sup>2</sup>	57.5 m <sup>2</sup>	48.88 m <sup>2</sup>	40 m <sup>2</sup>

## 5. 部门网站和咨询电话

职位表中从 X 到 AA 就是招考单位的联系方式、部门网站、咨询电话，有些单位把咨询电话放在 W 备注列中，方便我们核实报考信息。

尽管《招考简章》（职位表）每年都在完善，表述也越来越规范，但仍然不可能囊括所有情况，遇到拿不准的情况，千万不要存侥幸心理，而是一定要联系到招考单位，核实清楚，并且建议电话录音作为凭证。

## 第四节 职位信息

职位信息是要报考职位的介绍，我们需要认真查看，这部分决定你未来 20-30 年的工作和生活，如果职位表中没有展示的，也要通过网络、上岸的师兄师姐进行咨询，毕竟公务员不同于其他职业。

对照职位表如下：

E	F	G	H	I	U	V
招考职位	职位属性	职位分布	职位简介	职位代码	工作地点	落户地点

### 1. 招考职位

招考职位就是将来你要考的职位，如果你在一个用人单位中同时可以选择多个职位，需要注意两个问题：转正定级和处室选择。

招考职位
对外联络工作（主任科员及以下）
德育与校外教育处主任科员以下职位
安全综合处副主任科员
东莞长安海事处科员（四）
大亚湾海事局科员（一）
办公室行政工作人员
办公室副主任科员
安仁调查队业务股科员1
百色调查队业务科室科员

《招考简章》（职位表）的招考职位名称

从招考职位这一栏可以看到很多级别和处室。

主任科员及以下、副主任科员、科员（一）、（四）、行政工人员、股科员、业务科室科员等这些级别代表的是该职位转正之后的行政级别。

德育与校外教育处、安全综合处、办公室、百色调查队业务科室代表的是该职位所在的处室。

#### 34) 听说中央机关考上就是科长？直属机构就是科员？

不一定，也要结合学历。

- 中央机关，主任科员及以下，意味着最高定级正科，同样副主任科员及以下，意味着最高定级副科，在中央机关中最低级别是副主任科员。

- 直属机构：定级以科员为主，也就是最高定级科员，比主任科员差两个级别。

即使两个考生的学历一样，同样是硕士学历、具有三年的工作经历（研究生如果没有工作经验进入部委是副科，如果有三年工作经验则是正科），如果报考部委，则定级为正科，如果报考普通的工作职位，则定级为科员。

#### 35) 科员（一）、（四）什么意思？是级别吗？

大家不用太在意职位后面的（一）、（二）、（三）这样的数字，它是用来区分职位的，并非是科员的级别，对考生报考没有影响。有序号的，是同一个部门同时招录多个职位，这些职位都是科员，但相关的条件要求不同，可能是学历要求不同，可能是专业要求不同，可能是对考生身份要求不同，在报考时看好职位表里具体的职位要求即可

#### 36) 选业务处室好，还是后勤处室好？

如果可以同时报多个处室，要看报考单位的“三定方案”<sup>2</sup>，在报考单位官方网站的主页中查看基本职能，通过职能看出哪个是业务处室，了解今后大概的工作方向。

一般在业务处室工作比在办公室、后勤、老干部活动室等处室接触的业务更多一些，升迁机率相对快一些。但这不是必然的，如果在办公室经常接触领导，也可能升迁速度会更快

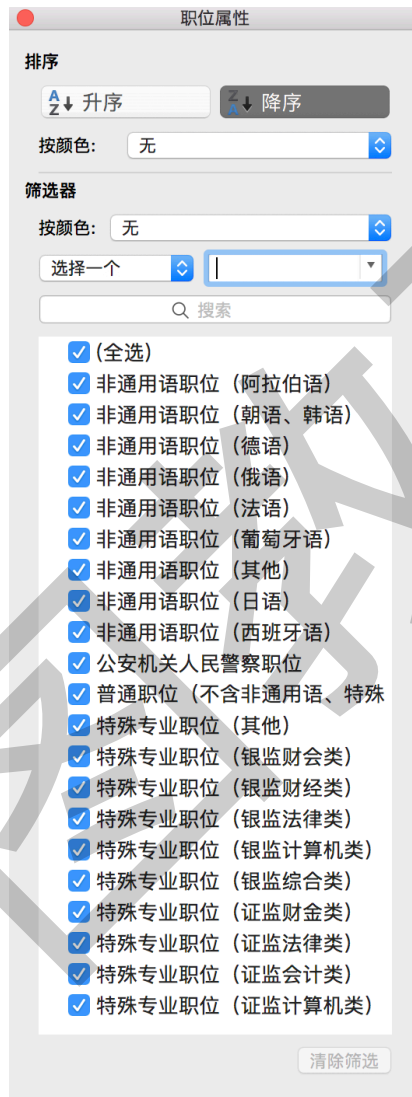
<sup>2</sup> 国务院部门“三定”规定是国务院部门主要职责、内设机构和人员编制规定的简称，主要看主要职责。



一些。

## 2. 职位属性

职位属性这一栏决定我们是否参加专业科目考试。



《招考简章》(职位表)的职位属性信息

- 普通职位 (不含非通用语、特殊专业职位) 就是我们大多数人考的职位, 只考公共科目《行政能力测试》《申论》。
- 非通用语职位, 是指报考中央对外联络部、中央编译局、外交部、教育部、科技部、商务部、文化部、全国友协、中国贸促会等部门日语、法语、俄语、西班牙语、阿拉伯

语、德语、朝鲜语（韩语）、葡萄牙语等 8 个非通用语职位的人员，还将参加外语水平考试。

- 特殊专业职位，是指报考中国银监会及其派出机构、中国证监会及其派出机构特殊专业职位的人员以及报考公安机关人民警察职位的人员还将参加专业科目考试。
- 特殊职位（其他），指的是因专业特殊且通过公开招考难以形成竞争的职位，如涉及国家安全、重要机密等职位；专业特殊难以形成竞争的，如小语种和外语高级翻译这样的职位，但不用参加专业科目考试。

关于公安机关人民警察类报考见报考专题一

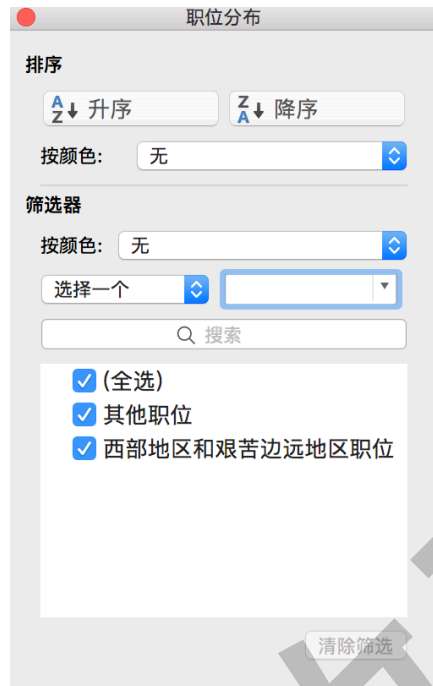
关于非通用语职位报考见报考专题二

关于特殊专业职位报考见报考专题三

### 3. 职位分布

职位分布分为两类：西部地区和艰苦边远地区职位和其他职位。

西部地区和艰苦边远地区，山西、内蒙古、吉林、黑龙江、广西、四川、重庆、贵州、云南、西藏、陕西、甘肃、宁夏、青海、新疆等 15 个省区市市(地)、县(区)级职位。



《招考简章》（职位表）的职位分布信息

国考对地处艰苦边远地区采取了适当降低学历要求、放宽专业限制、适当调整年龄条件、不限制工作年限和经历、单独划定笔试合格分数线等措施，降低进入门槛，同时，允许从中拿出一定数量的县（区）级以下职位面向本市、县户籍或在本地长期生活、工作的人员招考。

37) 西部地区和艰苦地区分数好低，好考吗？

西部地区和艰苦边远地区是有一些分数的倾斜，但是一般会有“最低 5 年服务年限（除了四川省国税）”，大家考虑清楚是否要去。没有特殊的待遇，只是分数低，但是条件可能会艰苦。

2016-2018 国考西部和艰苦地区最低分数线（总分/行测分数）

	2018	2017	2016
--	------	------	------

西部地区 and 艰苦边远地区	85 分/45 分	90 分/45 分	90 分/45 分
-----------------	-----------	-----------	-----------

#### 4. 职位简介

职位简介就是对职位性质、职位职责和工作内容的简单介绍，有一些职位会有职位特殊要求。“职位简介”及前文介绍过的“备注”，集中介绍了职位情况及特殊要求，是我们在筛选职位时重要的参考依据。

下表给大家列举一些比较典型的信息，我们通过职位简介可以大致预估出工作内容，等到真正进入面试、进入政审时，可以对应职位简介，针对性的准备履历。

##### 《招考简章》（职位表）的职位简介（局部）

关于工作内容，有些很清晰，有些很模糊，甚至有些“无”。	✓ 外交部地区业务司英语三，工作内容非常细致： 1.研究世界经济、金融、贸易等形势以及国际经济关系演变，为中央处理相关国际政治、经济、金融问题提供对策建议； 2..... 3.....
	✓ 国家知识产权局机关纪委办公室工作人员，工作内容很简单 4 个字，“日常工作”
	✓ 司法部人民调解工作指导处主任科员的工作内容，很牛，“指导全国人民调解工作”
	✓ 中央台办港澳局主任科员，工作内容却只有一个字，“无”。

职位特殊要求 包括出差、工 作地点、性别 等。	<ul style="list-style-type: none"> <li>✓ 国务院侨务办公室秘书行政司，财务处科员的职位简介中有“长期加班或频繁出差、派驻境外”。</li> </ul>
	<ul style="list-style-type: none"> <li>✓ 广州出入境边防检查总站科员，“24 小时倒班，夜间户外执勤较多，工作地点在广州。”</li> </ul>
	<ul style="list-style-type: none"> <li>✓ 国家统计局内蒙古调查总队杭锦后调查队业务科室科员，“工作地点在杭锦后旗，工作强度大，从事城乡一线入户调查、数据采集、处理等工作”。</li> </ul>
	<ul style="list-style-type: none"> <li>✓ 国家土地督察沈阳局督察室科员“工作需要长期出差和经常到野外勘查现场，对考生身体素质要求较高”</li> </ul>

#### 5. 职位代码

职位代码，在报名时候需要正确输入才能搜到该职位，进而报名。

#### 6. 工作地点和落户地点

工作地点和落户地点，大部分时候一致的，只有少数情况不一致，例如广州港珠澳大桥海事处科员，户口是广州的，在珠海市香洲区工作。这种情况对孩子上学、买房、五险一金缴纳等有一些有影响，大家要注意一下。

U	V
工作地点	落户地点
珠海市香洲区	广州市海珠区
珠海市香洲区	广州市海珠区
珠海市香洲区	广州市海珠区
广州市花都区	广州市海珠区
广州市花都区	广州市海珠区
广州市花都区	广州市海珠区

### 《招考简章》（职位表）的工作地点和落户地点信息（局部）

而有些职位关于工作地点有一些特殊要求放在备注当中，例如，国家能源局华北监管局市场监管处主任科员，虽然工作地点和户口均在北京，但备注中“需在华北区域内（天津、河北、内蒙古）短期（2-3年）常驻工作”。

“落户地点”不是你现在的户口所在地（户籍所在地），也可以选择不落户口。

有些职位虽然写了工作地点和落户地点，但备注中会有“落户须符合当地有关政策，单位无法办理集体户口”的提示，以备注为准。例如，大连保税区办事处综合业务科员，落户地点写着“辽宁省大连市”，但备注无法办理集体户口，只能按照大连市户口政策走其他渠道落户。

另外，关于户口问题，有些职位报考需要本地户口或本地生源，不过这种限制户口报考的情况在国考当中比较少。

### 要点总结

1. “招考条件”最重要，学历、学位、政治面貌、基层工作年限、四项基层服务项目五项是我们必须具备的条件，仔细阅读，缺一不可。

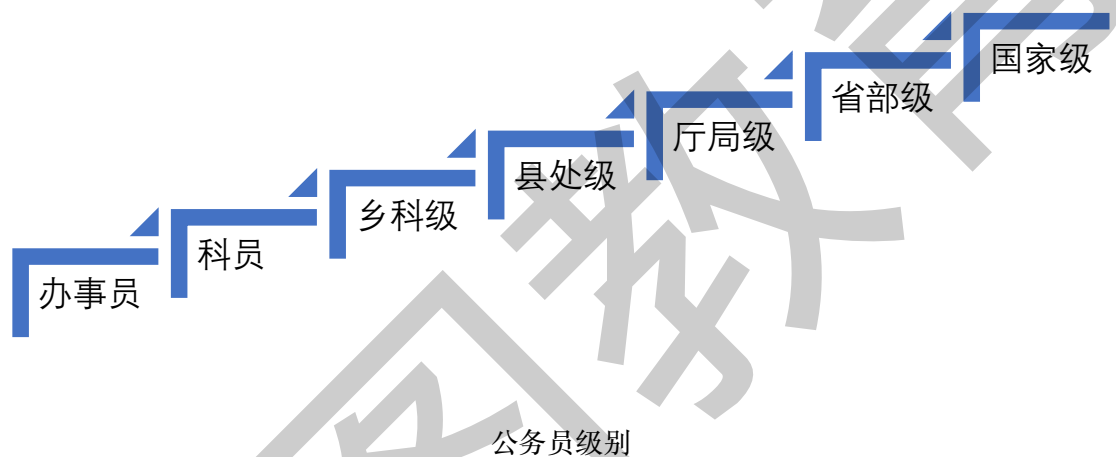
2. “考试信息”决定我们考试的难度，包括招考人数、进入面试比例、考试类别、面试阶段是否有专业考试，作为重要参考信息。
3. “职位信息”、“部门信息”帮助我们了解职位具体情况，包括职位简介、职位分布、职位属性等。
4. “职位信息”中的“职位属性”、“职位分布”既是职位信息，又是考试信息。
5. 特别强调“备注”的信息非常重要，各项要求的特别要求都会在备注中出现。

华图教育

## 第二部分 公务员的薪资和晋升

### 第一节 公务员薪资待遇

公务员薪资待遇的差别，主要取决于四个方面：职务差别、层级差别、地域差别、行业差别。我们首先来看，公务员薪资待遇的职务和层级差别。新任公务员从办事员/科员开始，按照下图级别进行晋升，一般一次升半级，比如科员会先升到乡科级副职，下一步才会升到乡科级正职，后边级别同样如此。



在不同级别，工资待遇待遇不同。根据公务员工资制度，公务员基本工资由职务工资和级别工资构成，取消了基础工资、工龄工资。

#### 1. 公务员职务工资

职务工资主要体现公务员的工作职责大小。一个职务对应一个工资标准，领导职务和非领导职务对应不同的工资标准。

公务员职务标准表（单位：元）

职位	工资标准	
	领导职务	非领导职务
国家级正职	7835	
国家级副职	6090	



省部级正职	4765	
省部级副职	3685	
厅局级正职	2855	2645
厅局级副职	2290	2130
县处级正职	1835	1695
县处级副职	1455	1345
乡科级正职	1145	1065
乡科级副职	925	865
科员		715
办事员		585

对于刚考入机关的公务员来说，职务在办事员到副主任科员级别之间，工资在 585-1065 之间，每一级差别在一百多左右。

## 2. 公务员级别工资

级别工资主要体现公务员的工作实绩和资历，公务员的级别为 27 个，每一职务层次对应若干个级别，每一级别设若干个工资档次（附表二）。

职务、级别与工资对应关系表

领导职务	级别	级别工资
国家级正职	一级	6496—8851
国家级副职	二级至四级	5077—8420
省部级正职	四级至八级	3690—7757
省部级副职	六级至十级	3190—7244
厅局级正职	八级至十三级	2259—6240
厅局级副职	十级至十五级	2206—5370
县处级正职	十二级至十八级	1768—5011
县处级副职	十四级至二十级	1533—4521
乡科级正职（主任科员）	十六级至二十二级	1339—3933
乡科级副职（副主任科员）	十七级至二十四级	1185—3522
科员	十八级至二十六级	1067—3268

办事员	十九级至二十七级	1020—2910
-----	----------	-----------

表二列出了每个级别的级别工资的大致范围，供大家参考，实际情况还要更复杂一些，我们以主任科员为例，首先你要知道你是第几级，还要知道是哪个档次的。比如李图是二十级主任科员的第6档，那么对照下表，他的级别就是2058元。

级 别 工 资														
级 别	档 次													
	1	2	3	4	5	6	7	8	9	10	11	12	13	14
十六	2048	2193	2338	2483	2628	2773	2918	3063	3208	3353	3498	3643	3788	3933
十七	1902	2037	2172	2307	2442	2577	2712	2847	2982	3117	3252	3387	3522	
十八	1768	1893	2018	2143	2268	2393	2518	2643	2768	2893	3018	3143	3268	
十九	1645	1760	1875	1990	2105	2220	2335	2450	2565	2680	2795	2910		
二十	1533	1638	1743	1848	1953	2058	2163	2268	2373	2478	2583			
二十一	1431	1526	1621	1716	1811	1906	2001	2096	2191	2286				
二十二	1339	1424	1509	1594	1679	1764	1849	1934	2019					

级别、档次与工资对应关系表

对照表一，我们可知李图如果是非领导岗，其职务工资为1065元，再加上级别工资2058元，每个月基本工资就是3123元。

### 3. 公务员基本工资是怎么上涨的呢？

公务员年度考核称职及以上的，一般每五年可在所任职务对应的级别内晋升一个级别，一般每两年可在所任级别对应的工资标准内晋升一个工资档次。我们再以李图的例子说明，2018年他是二十级6档的主任科员，两年后，2020年级别工资能升到7档2163元，两年后再进一级为2268元。2023年职务工资也能升一级到1345元，基本工资可以达到2268+1345=3613元。

不过大家不必担心：一方面基本工资只是公务员收入当中一部分，除了职务工资、级别工资，还有年终一次性奖金，除了工资收入还有其他个人收入，包括误餐费、夜餐费，出差人员伙食补助费、市内交通费，出国人员伙食费、公杂费、个人国外零用费，发放给个人的一次性奖励等。

每年的称职考核大部分分公务员都是能通过的，晋级涨工资只是时间问题。另一方面，国家对公务员工资调整力度较大，比如近年来实行的阳光工资政策，对基层公务员收入提升非常明显（见附件 10 各地公务员工资构成）。

我国公务员具体收入及差距情况有其国情特点。仅从工资收入上看，我国高低级公务员的差距似乎并不大，而且后几次工资调整与前几次工资调整的差距趋势在逐步缩小，由 1985 年的 10.2 倍缩小到目前的 6.6 倍。

#### 4. 关于公务员津贴、补贴

中共中央办公厅国务院办公厅 2018 年颁布的 20 号文件《关于严禁自行出台政策发放工资津贴补贴有关问题的通知》和 2007 年六部委颁布《关于规范公务员津贴补贴问题的通知》是对于公务员津贴、补贴规定的最重要两个文件。通过分析两个文件，给大家介绍一下目前公务员津贴、补贴情况。

- ✓ 取消违规津贴补贴：小金库津贴、超过规定范围和标准发放的补贴、未按要求如实上报的津贴补贴。
- ✓ 归并津贴补贴项目：津贴补贴项目归并为工作性津贴、生活性补贴两项；生活性补贴所占比重应适当高于工作性津贴；工作性补贴体现职级差别，生活性补贴体现职级的因素应尽量少一些。
- ✓ 暂时保留并另行规范改革性补贴：在省、市规范改革性补贴(住房补贴、取暖补贴、医疗改革补助等) 另行布置。
- ✓ 规范奖励性补贴：各单位定期或普遍向公务员发放的奖励性补贴一律纳入归并津贴补贴范围。

- ✓ 规范特殊岗位津贴：国家对特殊岗位津贴实行统一管理。
- ✓ 调节地区差异：对年人均津贴补贴水平高于调控线的地区，按照分档累进办法征收津贴补贴调节金。
- ✓ 消除部门差异：同级政府不同部门要逐步实行统一的津贴补贴水平。

从以上规定可以看出，公务员津贴、补贴在尽可能的缩小差距，无论是地区间还是部门之间，抑或者是职级间的。在津贴中有一项比较重要的补贴就是公务员艰苦偏远地区津贴，上文提到又国家统一管理。

国家人社部、财政部在 2018 年初联合印发《关于调整艰苦边远地区津贴标准的通知》，调整艰苦边远地区津贴一至六类区标准，其中关于公务员的标准如下：

机关工作人员艰苦偏远地区津贴标准表（元/月）

标准 职务（技术等级）	一类区	二类区	三类区	四类区	五类区	六类区
省部级以上	370	585	1020	1880		
厅局级	325	505	840	1530	2630	4160
县处级	280	440	710	1280	2280	3700
乡科级	235	380	615	1100	2030	3320
科员以下 高级工以下	185	320	545	1000	1870	3120

Ps：关于六类地区有哪些城市，太过冗长，大家可以自行百度

## 5. 公务员工资的地域差异

国家是有规定的统一公务员的工资，但各个省份也有一些差别，这个工资标准是不对外公布的，我们对全国各地(中央部委和 31 个省区市)网上贴出的公务员工资情况进行了整理，基本都是最近几年的，可以供大家了解各个地区的工资水平。

各地区公务员收入统计表

收入档次	收入（工资、补贴、现金福利）	平均收入区间（元/月）
1	广东、浙江、西藏、上海、中央部委	8000-12000
2	新疆、天津、江苏、北京、福建、海南、四川、宁夏	7000-8000
3	内蒙古、广西、重庆、贵州、陕西、山东、青海	5600-7000
4	安徽、甘肃、河北、河南、湖北、湖南	4500-5500
5	黑龙江、江西、山西、辽宁、吉林	4500 以下

\*表中收入包含工资收入、津贴、补贴、奖金、过节费等所有收入之和

公务员的收入的地域特征：

- ✓ 公务员收入总体来说在 4500-8000 元/月；
- ✓ 南方高于北方，东部高于西部，少数民族地区和艰苦偏远地区处于较高水平；
- ✓ 地区之间差异不仅体现在省份之间，省份内部也有较大差异，例如江苏南优于江苏北，新疆北部优于南部等。
- ✓ 层级之间单从收入上来说，有些地区省直的没有市里的高，市里的没有区里的高，区里没有基层的高。

## 第二节 公务员晋升

公务员职务是分为领导职务和非领导职务,目前领导职务的公务员从国家级正职到乡科级副职之间有 10 级。这样的系统划分就意味着,大部分的公务员都处于基层职位,那么公务员职业前景就成了众多考生非常关心的问题。

### 1. 基层公务员的升迁主要有 5 种方式。

#### (1). 年限晋级

年限晋级,就是公务员连续若干年考核称职,就可以自动晋级。根据《关于县以下机关建立公务员职务与职级并行制度的意见》县以下基层公务员设置 5 个职级,由低到高依次为科员级、副科级、正科级、副处级和正处级。晋升条件为:

- 晋升科员须任办事员满 8 年,级别达到 25 级;
- 晋升副科级须任科员级或科员满 12 年,级别达到 23 级;
- 晋升正科级须任副科级或乡科级副职、副主任科员满 15 年,级别达到 20 级;
- 晋升副处须任正科级或乡科级正职、主任科员满 15 年,级别达到 19 级;
- 晋升正处级须任副处级或县处级副职满 15 年,级别达到 17 级。

注:“任职年限”,即指从晋升职级或正式任命职务之月起按周年计算,满 12 个月为 1 周年。

年限职级晋升后,可以享受相应职务层次非领导职务的工资待遇,但工作岗位不变。国家行政学院统计数据显示,中国公务员从科员到县处级干部的升迁比例仅为 4.4%,从县处级升为厅局级的比例更是低至 1%。看了这个晋级条件,大家应该会明白为什么有很多人一辈子也只是个科员,不过大家也不用失望,公务员晋升还有其他几种途径。

#### (2). 遴选

所谓遴选,是市(地)级以上机关从下级机关公开择优选拔任用公务员的一种方式,报名人员须是在职在编公务员,社会上的企业人员不能报名。遴选除了适用于公务员外和参公

人员外，也适用于事业单位，或国企人员；遴选属于平级调动，换个单位或部门，你原来是科长，考上了你还是科长，不过调到了更好的部门。

### (3) . 公选

公选，即公开选拔，主要是通过公开选拔、竞争上岗方式，选出领导干部或其他人选，报名人员也必须是有公职的；假设招考单位拿出个处长位置，你是科长，考上了就是处长。公开选拔面向社会进行，而竞争上岗在本单位或者本系统内部进行。各级党政领导机关在公开选拔领导干部时，都会拿出一定比例的职位用于选拔基层和生产一线的优秀干部和人才。

### (4) . 提拔

一般换届前或是工作需要都会有相关的人事干部调整，从科长提拔副局长、局长都有可能。基层公务员要得到领导提拔和重用，涉及的方面比较多，本人工作能力、贡献能力、人际关系、遵纪守法、工作年限等情况。

### (5) . 援藏、援疆、援外、扶贫、挂职的红利

援藏援疆干部、援外干部、扶贫驻村干部、挂职干部，这些身份既见证了公务员的奉献甚至牺牲精神，实际上也附带了晋升渠道的政策红利。然而，这种晋升的政策红利，其实也蕴含了过多的代价：家庭照顾不到、个人健康受损、业务能力的退化等等。这种晋升渠道选择的背后，考验的是你的忍受能力和取舍。

## 2. 公务员晋升主要看中以下 4 个方面：

### (1) . 学历决定了公务员的起点

按照《新录用公务员任职定级规定》，根据本人学历、资历等，结合职位要求确定职务，按以下规定任职定级：

- 高中和中专毕业生，任命为办事员，定为二十七级；

- 大学专科毕业生，任命为科员，定为二十六级；
- 获得硕士学位的研究生，任命为副主任科员，定为二十四级；
- 获得博士学位的研究生，任命为主任科员，定为二十二级。

#### (2) . 工作业绩是硬指标

工作业绩是晋升的重要途径，也是大多数公务员认同的评价标准。不管是在机关单位还是在普通公司企业，只要你在社会中，晋升加薪总是与工作业绩分不开的。工作业绩是晋升的重要途径，也是大多数公务员认同的评价标准，绝对公平是不存在的，因为领导只会看摆在他面前的有用的业绩。

#### (3) . 要下基层。

基层虽然级别不高，但一个基层就是一个小社会，任务非常艰巨，情况十分复杂。这对干部综合素质的考验与锻炼，远非坐机关朝九晚五可比。如今，凡提拔省部级及以上更高级别干部，必须有基层工作经验，这已成为不成文的规定。

#### (4) . 机构变动。

比如你刚进入某处级单位的区局任科员，赶上该单位扩编，从 3 个科室扩展为 6 个科室，还成立副处级的下属单位。在位置空缺的前提下，平时工作表现好的科员就可以提任副科长。再比如该单位所在系统纳入垂直管理，原科长一般可上调到市局，提拔为副处长。

### 3. 公务员晋升最快的 5 个部门

公务员考试仅国考就有五千多个部门，部门之间的升迁速度一定是不同的，根据社会发展趋势、政策导向和华图上岸学员反馈，我们整理出晋升较快的五个部门，供大家报考参考。

#### NO.5 纪委

在反腐的大趋势下，纪委着实火了一把。跟以前相比，纪委使用和提拔的人明显增多。



现在县直各部门的党组都会配备纪检组长或纪委书记(一般都是副科级,跟副局长类似),这些人很多都是从县纪委出来的。县下面的乡镇也有纪委书记,也是副科级。县纪委向基层延伸触角,在某几个乡镇设置纪委工作室,作为县纪委的派出机构,类似于派出所和派出法庭,以后有可能会成为副科级单位。

总的来说,纪委的副科级领导编制呈现上升趋势,机会多了,自然容易晋升。在当今的形势下,纪委是个很好的选择。

“我就在纪委上班,好不好看你怎么想。纪委福利好不好还是看领导,但是纪委很好解决待遇,纪委的领导职数特别多,特别是以后纪委还要改革,权利更大,但是要办案,容易得罪人,不过这都是小问题了。真心不错哈!以后纪委拿到级别了,一旦出这个系统去的单位都是好单位。”

——来自 2016 年江西华图上岸学员牛同学

#### NO.4 发改委

发改委一直号称“小国务院”。省级以上发改委的权力很大,手里掌握项目审批的实权。市级县级的发改委(局)与同级部门相比,还是很吸引人。

举一个例子,县政府对各乡镇的年终考核,大多数都是发改局牵头,编写考核细则,联系考核组,组织考核。县发改局的公务员与各个部门、乡镇打交道多,与主要领导在工作上互动多,县发改局里有能力的的公务员很容易脱颖而出,到下面的乡镇任副镇长,解决副科级,不是太难。

“我认为,除了两办和常委部门,发改委是个很好的去处。发改委的重中之重就是重点项目办,重点项目无论何时何地都是当地主要领导最重视的,所以这个差事干好了,论功行

赏的时候自然排到前边。另外在发改委干，有利于自身对宏观经济运行的把握，假设将来外放县市党政主要领导，在发改委学到的经济学知识和人脉都将使你在工作中游刃有余。”

——来自 2016 年甘肃华图上岸学员刘同学

### NO.3 团委

团系统是培养后备干部的地方。团委的人，平时工作不忙，至少没什么风险，多与领导打交道，干的事多是送人情的好事。团委是后备干部培养基地，其他部门有职位空缺，后备干部有天然的优势。

团派干部，有着巨大的年龄优势和较高的平台。年龄是个硬杠杠，年轻就是优势，年轻机遇也多。从团委书记下去，一般都是一把手镇长。团委干部普遍缺乏基层经验，所以一旦下去做镇长，需要很长一段时间的适应期。

“我在这个部门的感觉就是，比较容易提拔，但收入不高，是清水衙门。如果向往权利，在这个部门就很有希望，好好干前途无量。如果向往金钱，那就应该到地税，工商，国税等部门，虽然提拔的可能性不高，但一个科员的工资就比团委书记还高。”

——来自 2016 年黑龙江华图上岸学员赵同学

### NO.2 组织部

“跟着组织部，天天在进步”。组织部门的主业就是研究人、使用干部，跟人打交道。组织部不直接面对群众，只对领导负责。在组织部门工作，即使是小白一个，时间长了，自然对用人的规则一清二楚。规则清楚了，接下来就好办了。话说，能到组织部工作的人，都是领导信得过的人，属于组织内的人，组织需要提拔人了，优先考虑。很多人常常认为组织部和宣传部差不多，其实差距大了。现在是网络时代，干宣传的有风险，稍有不慎，控制不住舆论，就能惹火烧身，还是组织部稳一些。

“总的而言，组织部的干部升官比较容易、比较快，近水楼台先得月嘛。当然，表现差劲，或者跟头头关系很糟糕的，则除外。”

——来自 2016 年江苏华图上岸学员王同学

## NO.1 两办秘书

站得高，才能跳得远。两办在县里算是最高的平台。两办是县委办县政府办的统称，两办里面又包含政策研究室、督查室、秘书科、机要室、综合科等科室。

两办是清水衙门，没有多少实权，不具体管事，不具体问事，但是是积累人脉，积累政治资本的很好的平台。县委办、政府办是干部成长比较快的地方，每次提拔干部，分配给两办的名额都比较多。对于政治上非常想求进步的人来说，在县级机关，进入两办，是最佳选择。而这其中秘书相对于其他职位，在晋升上有又有着绝对的优势。作为秘书需要时刻紧跟领导的脚步忙前忙后，可以说是领导的“自己人”。只要办事得力、不犯政治错误，就很容易在领导面前冒头。当然，高收益也意味着高付出，作为离领导最近的人，其工作量也是巨大的，十分考验一个人的能力与韧性。

“县委办没有清闲的工作，如果说政治前途县委办占优势，优势就是离领导近，成绩容易被发现而已，如果你不够圆滑不会搞人际关系，那么县委办对你来讲也不一定是机会，所以任何事都有两面只有你自己知道自己适合什么工作。”

——来自 2015 年北京华图上岸刘同学

## 榜样的力量

10 名 40 岁前晋升省部级公务员

姓名	学历	进入省部级时的年龄	时任职务	现任职务（2018 年）
潘岳	历史学博士	38 岁	国家技术质量监督局	中央社会主义学院党组

	副研究员		副局长、党组成员	书记、第一副院长
胡春华	北京大学本科	38岁	西藏自治区党委常委、秘书长	国务院副总理、党组成员
周强	法学硕士	37岁	共青团中央书记处常务书记	最高人民法院院长、党组书记、首席大法官
陆昊	经济学硕士 高级经济师	36岁	北京市副市长	自然资源部党组书记、部长
谢茹	研究生、产业经济学博士	39岁	江西省副省长	江西省政协副主席、全国妇联副主席（兼）
邓小刚	博士、高级经济师	39岁	西藏自治区政府副主席	四川省委副书记
杨岳	工学博士、副教授	37岁	共青团中央书记处常务书记	江苏省委常委、统战部部长
孙金龙	经济学博士、高级工程师	39岁	共青团中央书记处常务书记	新疆维吾尔自治区党委副书记
谭作钧	法学硕士 工商管理硕士	39岁	中国船舶工业集团公司总经理	辽宁省委常委、大连市委书记
竺延风	研究员高级工程师	38岁	中国一汽集团总经理	东风汽车公司董事长、党委书记