

金领纵横暑假系列

暑假作业

金领纵横暑假系列，集结华图名师，直击真题考点。

高频点拨+3次模考+热点预测=决胜秋招



金领纵横暑假作业-行测（数资）

一、单项选择题【数量关系】

1. 某电器工作功耗为 370 瓦，待机状态下功耗为 37 瓦。该电器周一从 9:30 到 17:00 处于工作状态，其余时间断电。周二从 9:00 到 24:00 处于待机状态，其余时间断电。问其周一的耗电量是周二的多少倍？

- A.5
- B.6
- C.8
- D.10

2. 某政府机关内甲、乙两部门通过门户网站定期向社会发布消息，甲部门每隔 2 天、乙部门每隔 3 天有一个发布日，节假日无休。问甲、乙两部门在一个自然月内最多有几天同时为发布日？

- A.2
- B.3
- C.5
- D.6

3. 某单位组建兴趣小组，每人选择一项参加。羽毛球组人数是乒乓球组人数的 2 倍，足球组人数是篮球组人数的 3 倍，乒乓球组人数的 4 倍与其他 3 个组人数的和相等。则羽毛球组人数等于：

- A.足球组人数的 1.5 倍
- B.篮球组人数的 3 倍
- C.足球组人数与篮球组人数之和
- D.乒乓球组人数与足球组人数之和

4. 某新建小区计划在小区主干道两侧种植银杏树和梧桐树绿化环境。一侧每隔 3 棵银杏树种 1 棵梧桐树，另一侧每隔 4 棵梧桐树种 1 棵银杏树，最终两侧各栽种 35 棵树。问最多栽种了多少棵银杏树？

- A.33

B.34

C.36

D.37

5. 20人乘飞机从甲市前往乙市，总费用为27000元。每张机票的全价票单价为2000元，除全价票之外，该班飞机还有九折票和五折票两种选择。每位旅客的机票总费用除机票价格之外，还包括170元的税费。则购买九折票的乘客与购买全价票的乘客人数相比：

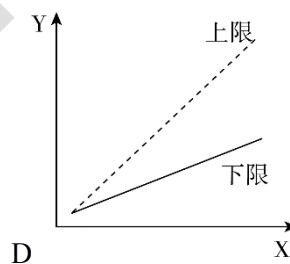
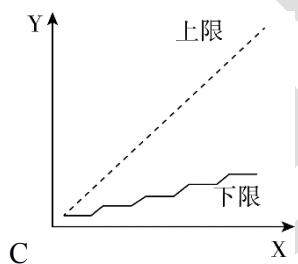
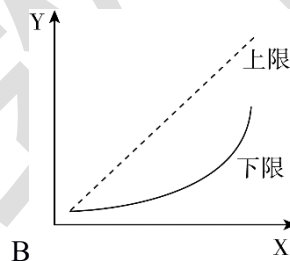
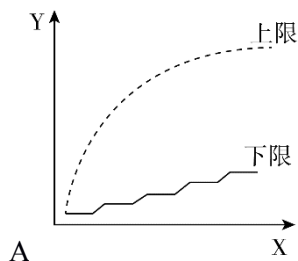
A.两者一样多

B.买九折票的多1人

C.买全价票的多2人

D.买九折票的多4人

6. 某集团三个分公司共同举行技能大赛，其中成绩靠前的 X 人获奖。如获奖人数最多的分公司获奖的人数为 Y ，问以下哪个图形能反映 Y 的上、下限分别与 X 的关系？



7. 某浇水装置可根据天气阴晴调节浇水量，晴天浇水量为阴雨天的2.5倍。灌满该装置的水箱后，在连续晴天的情况下可为植物自动浇水18天。小李6月1日0:00灌满水箱后，7月1日0:00正好用完。问6月有多少个阴雨天？

A.10

B.16

C.18

D.20



8. 为加强机关文化建设, 某市直机关在系统内举办演讲比赛, 3 个部门分别派出 3、2、4 名选手参加比赛, 要求每个部门的参赛选手比赛顺序必须相连, 问不同参赛顺序的种数在以下哪个范围之内?

- A. 大于 20000
- B. 5001~20000
- C. 1000~5000
- D. 小于 1000

9. 某集团有 A 和 B 两个公司, A 公司全年的销售任务是 B 公司的 1.2 倍。前三季度 B 公司的销售业绩是 A 公司的 1.2 倍, 如果照前三季度的平均销售业绩, B 公司到年底正好能完成销售任务。问如果 A 公司希望完成全年的销售任务, 第四季度的销售业绩需要达到前三季度平均销售业绩的多少倍?

- A. 1.44
- B. 2.76
- C. 2.4
- D. 3.88

10. 李主任在早上 8 点 30 分上班之后参加了一个会议, 会议开始时发现其手表的时针和分针呈 120 度角, 而上午会议结束时发现手表的时针和分针呈 180 度角。问在该会议举行的过程中, 李主任的手表时针与分针呈 90 度角的情况最多可能出现几次?

- A. 4
- B. 5
- C. 6
- D. 7

11. A 地到 B 地的道路是下坡路。小周早上 6: 00 从 A 地出发匀速骑车前往 B 地, 7: 00 时到达两地正中间的 C 地。到达 B 地后, 小周立即匀速骑车返回, 在 10: 00 时又途经 C 地。此后小周的速度在此前速度的基础上增加 1 米/秒, 最后在 11: 30 回到 A 地。问 A、B 两地间的距离在以下哪个范围内?

- A. 小于 30 公里
- B. 30~40 公里
- C. 40~50 公里



D.大于 50 公里

12. 有一位百岁老人出生于二十世纪, 2015 年他的年龄各数字之和正好是他在 2012 年的年龄的各数字之和的三分之一, 问该老人出生的年份各数字之和是多少 (出生当年算作 0 岁)?

A.14

B.15

C.16

D.17

13. 某单位原有几十名职员, 其中有 14 名女性。当两名女职员调出该单位后, 女职员比重下降了 3 个百分点。现在该单位需要随机选派两名职员参加培训, 问选派的两人都是女职员的概率在以下哪个范围内?

A.小于 1%

B.1%~4%

C.4%~7%

D.7%~10%

14. 某出版社新招了 10 名英文、法文和日文方向的外文编辑, 其中既会英文又会日文的小李是唯一掌握一种以上外语的人。在这 10 人中, 会法文的比会英文的多 4 人, 是会日文人数的两倍。问只会英文的有几人?

A.2

B.0

C.3

D.1

15. 将一个 8 厘米×8 厘米×1 厘米的白色长方体木块的外表面涂上黑色颜料, 然后将其切成 64 个棱长 1 厘米的小正方体, 再用这些小正方体堆成棱长 4 厘米的大正方体, 且使黑色的面向外露的面积要尽量大, 问大正方体的表面上有多少平方厘米是黑色的?

A.88

B.84

C.96

D.92



16. 某餐厅设有可坐 12 人和可坐 10 人两种规格的餐桌共 28 张, 最多可容纳 332 人同时就餐, 问该餐厅有几张 10 人桌?

- A.2
- B.4
- C.6
- D.8

17. 一环形跑道上画了 100 个标记点, 已知相邻任意两个标记点之间的跑道距离相等。某人在环形跑道上跑了半圈, 问他最多能经过几个标记点?

- A.49
- B.50
- C.51
- D.100

18. A 工程队的效率是 B 工程队的 2 倍, 某工程交给两队共同完成需要 6 天。如果两队的工作效率均提高一倍, 且 B 队中途休息了 1 天, 问要保证工程按原来的时间完成, A 队中途最多可以休息几天?

- A.4
- B.3
- C.2
- D.1

19. 某地居民用水价格分二级阶梯, 户年用水量在 0~180 (含) 吨的水价 5 元/吨; 180 吨以上的水价 7 元/吨。户内人口在 5 人以上的, 每多 1 人, 阶梯水量标准增加 30 吨。老张家 5 人, 老李家 6 人, 去年用水量都是 210 吨。问老李家的人均水费比老张家少约多少元?

- A.12
- B.35
- C.47
- D.60

20. 某企业原有职工 110 人, 其中技术人员是非技术人员的 10 倍。今年招聘后, 两类人员的人数之比未变, 且现有职工中技术人员比非技术人员多 153 人。问今年新招非技术人员多少名?



A.7

B.8

C.9

D.10

21. 在九宫格内依次填入数字 1~9, 现从中任取两个数, 要求取出的两个数既不在同一行也不在同一列, 共有多少种不同取法?

A.9

B.18

C.36

D.45

22. 老王围着边长为 50 米的正六边形的草地跑步, 他从某个角点出发, 按顺时针方向跑了 500 米, 距出发点直线距离多少米?

A. $50\sqrt{2}$

B. $50\sqrt{3}$

C. $25(\sqrt{2}+1)$

D. $50(\sqrt{3}-1)$

23. A、B 两列车早上 8 点同时从甲地出发驶向乙地, 途中 A、B 两列车分别停了 10 分钟和 20 分钟, 最后 A 车于早上 9 点 50 分, B 车于早上 10 点到达目的地, 问两车平均速度之比是多少?

A.1: 1

B.3: 4

C.5: 6

D.9: 11

24. 某种商品原价 25 元, 每半天可销售 20 个。现知道每降价 1 元, 销量即增加 3 个。某日上午将该商品打八折, 下午在上午价格的基础上再打八折出售, 问其全天销售额为多少元?

A.1760

B.1940

C.2160

D.2560



25. 某高校艺术学院分音乐系和美术系两个系别，已知学院男生人数占人数的 30%，且音乐系男女生人数之比为 1: 3，美术系男女生人数之比为 2: 3，问音乐系和美术系的总人数之比为多少？

- A.5: 2
- B.5: 1
- C.3: 1
- D.2: 1

26. 水匠加工 2 张桌子和 4 张凳子共需要 10 个小时，加工 4 张桌子和 8 张椅子需要 22 个小时。问如果他加工桌子、凳子和椅子各 10 张，共需要多少小时？

- A.47.5
- B.50
- C.52.5
- D.55

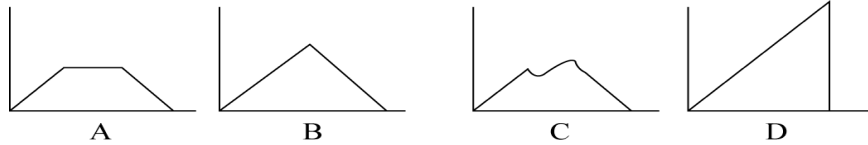
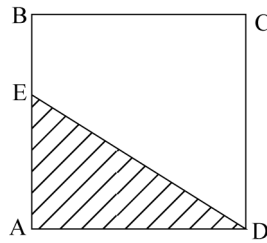
27. 2014 年父亲、母亲的年龄之和是年龄之差的 23 倍，年龄之差是儿子年龄的 $\frac{1}{5}$ ，5 年后母亲和儿子的年龄都是平方数。问 2014 年父亲的年龄是多少？（年龄都按整数计算）

- A.36 岁
- B.40 岁
- C.44 岁
- D.48 岁

28. 某商店 10 月 1 日开业后，每天的营业额均以 100 元的速度上涨，已知该月 15 号这一天的营业额为 5000 元，问该商店 10 月份的总营业额为多少元？

- A.163100
- B.158100
- C.155000
- D.150000

29. 如下图，正方形 ABCD 边长为 10 厘米，一只小蚂蚁 E 从 A 点出发均速移动，沿边 AB、BC、DC 前往 D 点。问哪个图形反映了三角形 AED 的面积与小蚂蚁行走时间的关系？



30. 社长、主编和副主编三人轮流主持每周一的编辑部发稿会。某年（非闰年）1月6日的发稿会由社长主持，问当年副主编第12次主持发稿会是在哪一天？

- A.9月1日
- B.9月2日
- C.9月8日
- D.9月9日

31. 三个工程队完成一项工程，每天两队工作、一队轮休，最后耗时13天整完成了这项工程。问如果不轮休，三个工程队一起工作，将在第几天内完成这项工程（ ）

- A.6天
- B.7天
- C.8天
- D.9天

32. 甲仓库有100吨的货物要运送到乙仓库，装载或者卸载每吨货物需要耗时6分钟，货车到达乙仓库后，需要花15分钟进行称重，而汽车每次往返需要2小时。问使用一辆载重15吨的货车可以比载重12吨的货车少用多少时间（ ）

- A.3小时20分钟
- B.3小时40分钟
- C.4小时
- D.4小时30分钟

33. 某个社区老年协会的会员都在象棋、围棋、太极拳、交谊舞和乐器五个兴趣班中报名了至少一项。如果要在老年协会中随机抽取会员进行调查，至少要调查多少个样本才能保证样本中有4名会员报的兴趣班完全相同（ ）



- A.93
- B.94
- C.96
- D.97

34. 甲乙丙三个工厂每天共可以生产防水布2万平方米。现有一批救灾物资要生产，如果将防水布生产任务交给甲乙联合或乙丙联合或甲丙联合完成，分别需要24、30和40天。如果三个工厂联合完成生产任务，且每个工厂每天的产能各增加1万平方米，问可以比在不增加产能的情况下提前几天完成（ ）

- A.6
- B.8
- C.10
- D.12

35. 今天是本月的1日同时也是星期一，且今年某月的1日又是星期一。问这两个1日之间最多相隔几个月（ ）

- A.6
- B.7
- C.9
- D.11

36. 一支车队共有20辆大拖车，每辆车的车身长20米，两辆车之间的距离是10米，行进的速度是54千米/小时。这支车队需要通过长760米的桥梁（从第一辆车头上桥到最后一辆车尾离开桥面计时），以双列队通过与以单列队通过花费的时间比是（ ）

- A.7: 9
- B.29: 59
- C.3: 5
- D.1: 2

37. 某企业采购了一批文具和书本赠送给希望小学的学生。如果向每个学生捐赠2件文具和3本书，则剩下的书数量是文具的1.5倍；如果向每个学生再多捐赠1件文具和1本书，则剩下的书数量是文具的两倍。该企业最终决定向每个学生捐赠6件文具和10本书，则其还需要采购的书本数量是文具的多少倍（ ）



A.1

B.2

C.3

D.4

38. 某公司甲、乙和丙三个销售部在2014年的销售额分别占公司总销售额的40%、35%和25%，其在2015年的销售额分别比上年增长20%、300万元和16%，而总销售额增长了1800万元。

问甲销售部的销售额比上年增长的数量比丙销售部高多少万元（ ）

A.200

B.300

C.400

D.500

39. 某房间共有6扇门，甲、乙、丙三人分别从任一扇门进去，再从剩下的5扇门中的任一扇出来，问甲未经过1号门，且乙未经过2号门，且丙未经过3号门进出的概率为多少（ ）

A. $\frac{125}{216}$

B. $\frac{8}{27}$

C. $\frac{37}{64}$

D. $\frac{64}{125}$

40. 某公司推出A、B两种新产品，产品A售价为X元，本月售出了Y件；产品B售价为Y元。本月A、B两种产品共售出500件，且产品A的销量为产品B的3倍多，产品A的销售额为1万元。

问A、B两种产品本月可能的最高销售总额最接近下列哪个值（ ）

A.5.5 万元

B.5.7 万元

C.7.2 万元

D.7.5 万元

41. 某商品上周一开始销售，售价为100元/件，商家规定：如日销售量超过100件，则第二天每件提价10%销售；如日销售量不超过50件，则第二天每件降价10%销售；其它情况价格不变。最终发现，上周该商品共销售了400件。问上周日该商品的价格最高可能是多少元（ ）

A.99



B.100

C.110

D.121

42. 高校的科研经费按来源分为纵向科研经费和横向科研经费，某高校机械学院2015年前4个月的纵向科研经费和横向科研经费的数字从小到大排列为20、26、27、28、31、38、44和50万元。如果前4个月纵向科研经费是前3个月横向科研经费的2倍，则该校机械学院2015年第4个月的横向科研经费是多少万元（ ）

A.26

B.27

C.28

D.31

43. 上午8点，甲、乙两车同时从A站出发开往1000公里外的B站。甲车初始速度为40公里/小时，且在行驶过程中均匀加速，1小时后速度为42公里/小时；乙车初始速度为50公里/小时，且在行驶过程中均匀减速，1小时后速度为48公里/小时。问中午12点前，两车最大距离为多少公里（ ）

A.8

B.12.5

C.16

D.25

44. 团体操表演中，编号为1~100的学生按顺序排成一列纵队，编号为1的学生拿着红、黄、蓝三种颜色的旗帜，以后每隔2个学生有1人拿红旗，每隔3个学生有1人拿蓝旗，每隔6个学生有1人拿黄旗。问所有学生中有多少人拿两种颜色以上的旗帜（ ）

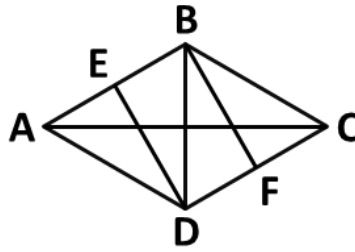
A.13

B.14

C.15

D.16

45. 一块由两个正三角形拼成的菱形土地ABCD周长为800米，土地周围和中间的道路如下图所示，其中DE、BF分别与AB和CD垂直。如要从该土地上任何一点出发走完每一段道路，问需要行进的距离最少是多少米（ ）



A. $1000 + 400\sqrt{3}$

B. $1100 + 400\sqrt{3}$

C. $1100 + 500\sqrt{3}$

D. $1000 + 600\sqrt{3}$

46. 某班有38名学生，一次数学测验共有两道题，答对第一题的有26人，答对第二题的有24人，两题都答对的有17人，则两题都答错的人数是()。

A.3

B.5

C.6

D.7

47. 甲、乙、丙三人共同完成一项工程，他们的工作效率之比是5:4:6。先由甲、乙两人合做6天，再由乙单独做9天，完成全部工程的60%。若剩下的工程由丙单独完成，则丙所需要的天数是()。

A.9

B.11

C.10

D.15

48. 有A、B、C三支试管，分别装有10克、20克、30克的水。现将某种盐溶液10克倒入A管均匀混合，并取出10克溶液倒入B管均匀混合，再从B管中取出10克溶液倒入C管。若这时C管中溶液浓度为2.5%，则原盐溶液的浓度是()。

A.60%

B.55%

C.50%



D.45%

49. 某志愿服务小组购买一批牛奶到一敬老院慰问老人。如果送给每位老人4盒牛奶，那么还剩28盒；如果送给每位老人5盒牛奶，那么最后一位老人又不足4盒，则该敬老院的老人人数至少是()。

A.27

B.29

C.30

D.33

50. 小王以每股10元的相同价格买入A和B两只股票共1000股。此后A股票先跌5%再涨5%，B股票先涨5%再跌5%。若在此期间小王没有再买卖过这两只股票，则现在这1000股股票的市值是()。

A.10250元

B.9975元

C.10000元

D.9750元

二、单项选择题【资料分析】

一、下表是某旅游网站上推荐的从M地到N地的机票价格(5月30日)及在线支付的优惠活动。

班次	单价	优惠活动	出发时间	到达时间	历史准点率	退票手续费		改签手续费	
						起飞前	起飞后	起飞前	起飞后
甲	¥599	首次购买 返现50元	7:10	9:45	91%	不支持			
乙	¥820	有餐食	8:05	10:40	88%	¥299/ 人	¥369/ 人	免费	免费
丙	¥783	返现14元	8:30	11:05	91%	¥166/ 人	¥249/ 人	¥83/ 人	¥166/ 人
丁	¥691	返现28元	9:55	12:25	73%	¥276/ 人	¥310/ 人	¥216/ 人	¥360/ 人



						人	人	人	人
戊	¥828	含 70 元接 机券	10: 55	13: 20	61%	¥ 194/ 人	¥ 291/ 人	免费	¥ 125/ 人

1.5月30日早晨,王先生由于记错了时间,10:30到达机场时,所购班次的飞机已经起飞,幸运的是隔天同一班次的机票还有售,且价钱不变,于是在窗口办理了改签。加上之前网上订票的费用,王先生一共花费了900多元,他所购买的最可能是哪个班次的机票?

- A.乙班次
- B.丙班次
- C.丁班次
- D.戊班次

2.由上述资料可知,以下哪个班次起飞前的退票手续费率最高?

- A.乙班次
- B.丙班次
- C.丁班次
- D.戊班次

二、某影院6个影厅,最近一周的排片情况和昨天的票房收入见下表:

		甲影片 平均票价: 30 元	乙影片 平均票价: 30 元	丙影片 平均票价: 30 元	丁影片 平均票价: 40 元
昨天票房总收入		9600 元	18000 元	9000 元	16800 元
影厅	座位数				
1 厅	100 座	8: 00; 12: 30; 14: 00; 16: 30; 19: 00; 21: 30; 23: 00			
2 厅	100 座		7: 50; 10: 50; 13: 50; 16: 50; 19: 50; 22: 50		
3 厅	100 座			10: 40; 12: 50;	



				15: 00; 17: 10; 19: 20; 21: 00	
4厅	200座				12: 20; 14: 40; 20: 10; 22: 30
5厅	200座		10: 00; 20: 00		13: 00; 15: 20; 17: 40
VIP厅	50座	18: 00; 20: 30			

3.影院一天总共放映 x 场，其中某部电影放 y 场，排片率就是 $y/x \times 100\%$ ，那么四部影片中排片率最高的影片是哪部？

- A. 甲影片
- B. 乙影片
- C. 丙影片
- D. 丁影片

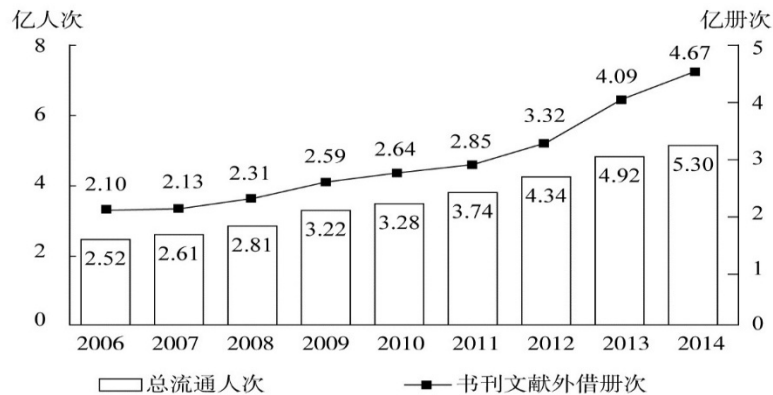
4.如果某天一部影片的总观影人次是 a ，该影片所有放映场次包含的总座位数是 b ，那么当天上座率就是 $a/b \times 100\%$ ，那么在昨天的四部影片里，上座率由高到低排列正确的是：

- A. 乙>丁>甲>丙
- B. 乙>丁>丙>甲
- C. 乙>丙>甲>丁
- D. 乙>丙>丁>甲

5.小张的单位离该电影院半小时路程，他每晚 6: 30 下班，吃晚饭需要半小时，电影院要求至少提前 10 分钟入场。按照该影院的排片表，时间上最适合他的影片是哪部？

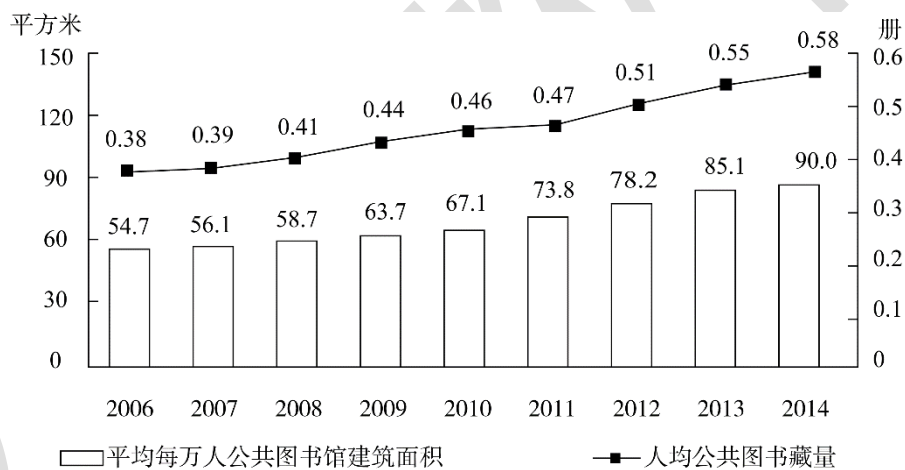
- A. 甲影片
- B. 乙影片
- C. 丙影片
- D. 丁影片

三、2014 年末全国共有公共图书馆 3117 个，比上年末增加 5 个。年末全国公共图书馆从业人员 56071 人。



2006~2014年全国公共图书馆总流通情况

2014年末全国公共图书馆实际使用房屋建筑面积1231.60万平方米，比上年末增长6.3%；图书总藏量79092万册，比上年末增长5.6%；电子图书50674万册，比上年末增长34.2%；阅览室座席数85.55万个，比上年末增长5.7%。



2006~2014年全国公共图书馆人均资源情况

6.2014年，全国平均每个公共图书馆月均流通人次约为：

- A.2万多
- B.3万多
- C.不到1万
- D.1万多

7.2014年，公共图书馆电子图书藏量增长册数均是图书总藏量增长册数的多少倍？

- A.3
- B.2



C.8

D.5

8.2012~2014年,平均每流通人次约产生多少册次的书刊文献外借?

A.1.0

B.0.8

C.0.6

D.0.4

9.2008~2014年,人均公共图书藏量同比增速快于上年的年份有几个?

A.2

B.4

C.3

D.5

10.能够从上述资料中推出的是:

A.“十一五”期间全国公共图书馆总流通人次超过15亿

B.2014年平均每个公共图书馆拥有二十多个阅览室座席

C.2008年人均公共图书馆建筑面积增量和人均公共图书藏量增量均低于2011年

D.2008~2014年间,每年平均每万人公共图书馆建筑面积同比增速均低于12%

四、截至2014年12月底,全国实有各类市场主体6932.22万户,比上年末增长14.35%,增速较上年同期增加4.02个百分点;注册资本(金)129.23万亿元,比上年末增长27.70%。其中,企业1819.28万户,个体工商户4984.06万户,农民专业合作社128.88万户。

2014年,全国新登记注册市场主体1292.5万户,比上年同期增加160.97万户;注册资本(金)20.66万亿元,比上年同期增加9.66万亿元。其中,企业365.1万户,个体工商户896.45万户,农民专业合作社30.95万户。

2014年,新登记注册现代服务业企业114.10万户,同比增长61.41%。其中,信息传输、软件和信息技术服务业14.67万户,同比增长97.87%;科学研究和技术服务业26.26万户,同比增长70.32%;文化、体育和娱乐业6.59万户,同比增长83.51%;教育业0.68万户,同比增长86.17%。

2014年,新登记注册外商投资企业3.84万户,同比增长5.76%。投资总额2763.31亿美元,同比增长15.05%;注册资本1796.39亿美元,同比增长23.87%。



11.截至 2012 年 12 月底，全国实有各类市场主体户数最接近以下哪个数字？（ ）

- A.5100 万
- B.4500 万
- C.6100 万
- D.5500 万

12.2014 年，全国新登记注册市场主体中个体工商户所占比重约为（ ）。

- A.69%
- B.75%
- C.81%
- D.85%

13.2014 年，以下哪个现代服务业新登记注册企业的户数同比增速最快？（ ）

- A.文化、体育和娱乐业
- B.信息传输、软件和信息技术服务业
- C.科学研究和技术服务业
- D.教育业

14.2014 年，新登记注册外商投资企业户均注册资本约比上年同期增长（ ）。

- A.8%
- B.4%
- C.17%
- D.12%

15.能够从上述资料中推出的是（ ）。

- A.2013 年新登记注册科学研究和技术服务业企业不到 20 万户
- B.2014 年新登记注册现代服务业企业大部分属于教育行业
- C.2014 年末超过三分之一的农民专业合作社成立不满一年
- D.2013 年全国实有各类市场主体注册资本（金）不足 100 万亿元

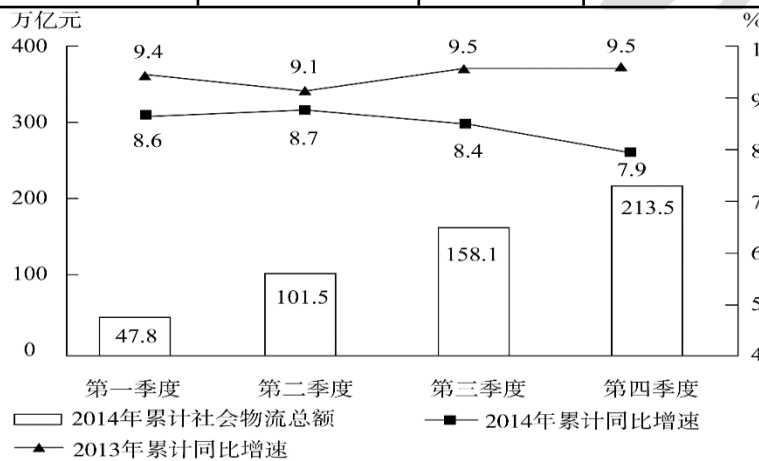
五、2014 年全国社会物流总额 213.5 万亿元，同比增长 7.9%，比上年回落 1.6 个百分点。

2014 年全国社会物流总费用 10.6 万亿元，同比增长 6.9%，其中，运输费用 5.6 万亿元，同比增长 6.6%；保管费用 3.7 万亿元，同比增长 7.0%；管理费用 1.3 万亿元，同比增长 7.9%。

2014 年全国社会物流总额构成情况



	总额 (亿元)	当年同比 增速 (%)	2013 年同比增速 (%)
工业品物流	1969000	8.3	9.7
进口货物物流	120000	2.1	6.4
再生资源物流	8455	14.1	20.3
农产品物流	33000	4.1	4.0
单位与居民物品 物流	3696	32.9	30.4



全国分季度累计社会物流总额及增速

16. 2014 年每实现 100 万元的社会物流额，其运输费用平均约为多少万元？

- A. 2.6
- B. 5.0
- C. 5.6
- D. 10.6

17. 2013、2014 年全国社会物流总额比重均高于上一年水平的分类包括：

- A. 再生资源物流、单位与居民物品物流、农产品物流
- B. 工业品物流、再生资源物流、单位与居民物品物流
- C. 进口货物物流、农产品物流、单位与居民物品物流
- D. 工业品物流、进口货物物流、农产品物流

18. 2014 年全国社会物流总额最高的季度是：

- A. 第一季度



B.第二季度

C.第三季度

D.第四季度

19.2012 年上半年全国社会物流总额约为多少万亿元?

A.93

B.102

C.75

D.86

20.能够从上述资料中推出的是:

A.2014 年每万元社会物流总额的平均管理费用低于上年水平

B.2014 年农产品物流额在社会物流总额中的比重高于一成

C.2014 年单位与居民物品物流额超过 2012 年的两倍

D.2013 年第三季度社会物流总额同比增速高于第四季度

六、2015 年 1~3 月, 国有企业营业总收入 103155.5 亿元, 同比下降 6%。其中, 中央企业收入 63191.3 亿元, 同比下降 7%。地方国有企业收入 39964.2 亿元, 同比下降 4.2%。

1~3 月, 国有企业营业总成本 100345.5 亿元, 同比下降 5.1%, 其中销售费用、管理费用和财务费用同比分别下降 29%、增长 23%和增长 7.3%。其中, 中央企业成本 60216.5 亿元, 同比下降 6.4%; 地方国有企业成本 40129 亿元, 同比下降 3.1%。

1~3 月, 国有企业利润总额 4997.3 亿元, 同比下降 8%。国有企业应交税金 9383 亿元, 同比增长 0.13%。

3 月末, 国有企业资产总额 1054875.4 亿元, 同比增长 12%; 负债总额 685766.3 亿元, 同比增长 11.9%; 所有者权益合计 369109.1 亿元, 同比增长 12.2%。其中, 中央企业资产总额 554658.3 亿元, 同比增长 10.5%; 负债总额 363304 亿元, 同比增长 10.4%; 所有者权益为 191354.4 亿元, 同比增长 10.7%。地方国有企业资产总额 500217.1 亿元, 同比增长 13.8%; 负债总额 322462.3 亿元, 同比增长 13.7%; 所有者权益为 177754.7 亿元, 同比增长 13.9%。

21.2014 年 1~3 月, 国有企业营业总收入最接近:

A.10.5 万亿元

B.11 万亿元

C.11.5 万亿元



D.12 万亿元

22.2015 年 1~3 月，在销售费用、管理费用和财务费用，占国有企业营业总成本的比重同比上升的有几项？

A.0

B.1

C.2

D.3

23.2015 年 3 月末，中央企业所有者权益占国有企业资产总额比重比上年周期约：

A.下降了 0.7 个百分点

B.下降了 1.5 个百分点

C.上升了 0.7 个百分点

D.上升了 1.5 个百分点

24.2015 年 3 月末，中央企业的资产负债率（负债总额÷资产总额）约在以下哪个范围内？

A.50%以下

B.50%~60%

C.60%~70%

D.70%以上

25.能够从上述资料中推出的是：

A.2015 年 1~3 月，中央和地方国有企业营业成本均低于同期营业收入

B.2014 年 1~3 月，国有企业应交税金占同期营业总收入的一成以上

C.2015 年 3 月末，国有企业资产总额同比增长不到 12 万亿元

D.2015 年 3 月末，地方国有企业资产负债率高于上年同期水平

七、2014 年 1~11 月我国货物运输情况

	11 月	同比增速 (%)	1~11 月	同比增速 (%)
货物运输总量 (亿吨)	39.3	7.1	393.2	7.3
其中：铁路 (亿吨)	3.2	-6.5	35.0	-3.2
公路 (亿吨)	30.7	8.6	303.6	8.8
水运 (亿吨)	5.4	7.6	54.5	6.8
民航 (万吨)	55.5	3.4	538.0	5.7



货物周转总量 (亿吨公里)	16409.2	8.6	164873.0	10.1
其中：铁路 (亿吨公里)	2354.4	-6.4	25200.7	-5.2
公路 (亿吨公里)	5833.0	10.4	55448.0	9.8
水运 (亿吨公里)	8204.1	12.5	84056.0	16.0
民航 (亿吨公里)	17.6	8.5	168.7	8.8

26. 2014 年 1~10 月我国货物运输总量为多少亿吨?

- A. 340.2
- B. 353.9
- C. 366.5
- D. 393.2

27. 2013 年 1~10 月我国货物运输总量最大的领域是:

- A. 公路
- B. 民航
- C. 铁路
- D. 水运

28. 2013 年 11 月我国货物周转总量中, 水运周转量占比在以下哪个范围之内?

- A. 低于 40%
- B. 40%~50%
- C. 50%~60%
- D. 高于 60%

29. 哪些运输方式在 2014 年 11 月的货物运输量占当月货物运输总量的比重超过上年同期水平?

- A. 仅铁路
- B. 仅公路
- C. 铁路和民航
- D. 公路和水运

30. 关于 2014 年 1~11 月我国货物运输状况, 能够从上述资料中推出的是:

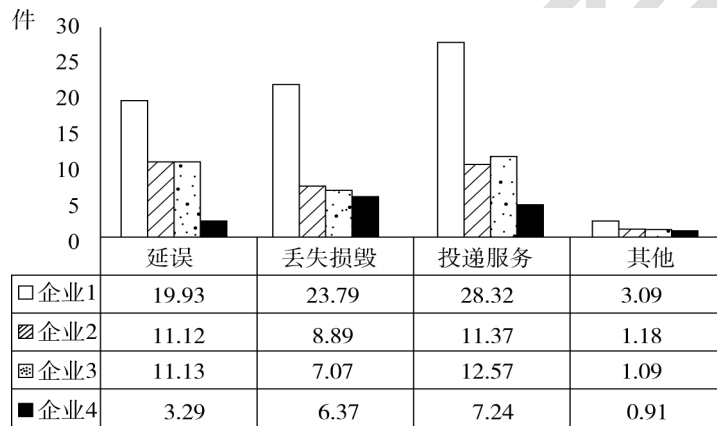
- A. 月均货物运输量约为 33 亿吨
- B. 每吨货物平均运输距离为 500 多公里

C. 铁路货运量占总体比重低于其货物周转量占总体比重

D. 公路货物周转量同比增量高于水运货物周转量同比增量

八、2015年2月，我国快递业务量完成8.2亿件；同比增长18.7%；业务收入完成136.0亿元，同比增长22.5%。消费者对快递业务进行的申诉中，有效申诉（确定企业责任的）占总申诉量的97.6%，为消费者挽回经济损失229.8万元。

2015年2月，全国每百万件快递业务中，有效申诉量为23.4件。对企业1的每百万件有效申诉量为75.13件，环比增长48.0%，对企业2的每百万件有效申诉量为32.56件，环比增长55.0%，对企业3的每百万件有效申诉量为31.86件，环比增长140.0%，对企业4的每百万件有效申诉量为17.81件，环比增长36.0%。



2015年2月对四家企业的每百万件快递业务有效申诉量

2015年2月四家企业每百万件快递业务有效申诉量环比增长率 单位：%

企业	延误	丢失损毁	投递服务	其他
企业1	87	49	53	-46
企业2	72	87	44	-38
企业3	217	114	139	-9
企业4	54	55	41	-48

31. 2015年2月，平均每笔快递业务的收入在以下哪个范围之内？（ ）

- A. 低于17元
- B. 17~19元
- C. 19~21元
- D. 高于21元



32.2015年2月,消费者对快递业务的全部申诉量约为:()

- A.1.96 万件
- B.2.36 万件
- C.1.96 亿件
- D.2.36 亿件

33.将四家企业按2015年1月每百万件快递业务丢失损毁有效申诉量从高到低排序,以下正确的是:()

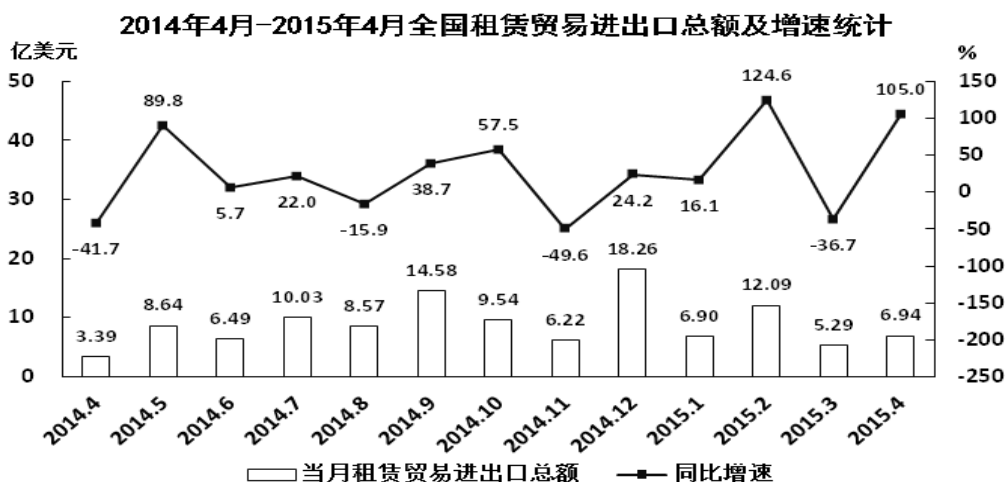
- A.企业2、企业1、企业3、企业4
- B.企业1、企业2、企业3、企业4
- C.企业2、企业1、企业4、企业3
- D.企业1、企业2、企业4、企业3

34.2015年2月四家企业中,有几家企业的投递服务申诉量占该企业当月总申诉量的比重高于上月水平?()

- A.1
- B.2
- C.3
- D.4

35.能够从上述资料中推出的是:()

- A.2014年2月,全国快递业务完成量为8亿多件
 - B.2015年2月,全国每百万件快递业务中,非有效申诉不到1件
 - C.2015年2月,四家企业的百万件快递业务有效申诉量都高于全国水平
 - D.2015年2月,企业1的每百万件快递业务延误有效申诉量超过其他任一家企业的2倍
- 九、



36. 2014年下半年全国租赁贸易进出口总额约为多少亿美元? ()

- A. 55
- B. 62
- C. 67
- D. 74

37. 下列月份中, 全国租赁贸易进出口总额环比增速最快的是 ()。

- A. 2014年5月
- B. 2014年9月
- C. 2014年12月
- D. 2015年2月

38. 2015年一季度全国租赁贸易进出口总额较上一季度约 ()。

- A. 增长了30%
- B. 降低了30%
- C. 增长了40%
- D. 降低了40%

39. 2014年5月—2015年4月间, 全国租赁贸易进出口总额及同比增速均高于上月的月份有几个?

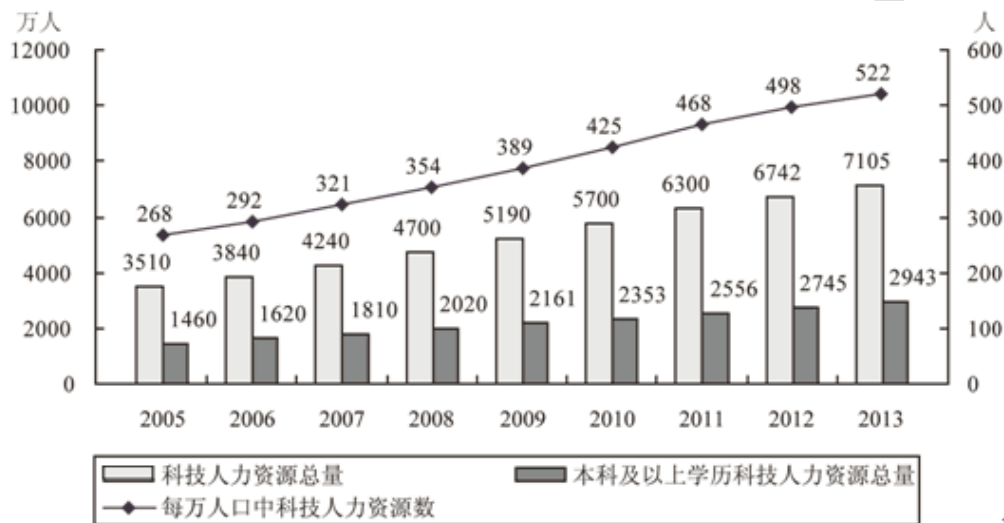
- A. 5
- B. 6
- C. 7

D.8

40.能够从上述资料中推出的是 ()。

- A.2015年4月全国租赁贸易进出口额比2013年4月翻了一番
- B.2015年1—4月月均全国租赁贸易进出口额超过8亿美元
- C.2013年8—9月全国租赁贸易进出口额超过20亿美元
- D.表中全国租赁贸易进出口额同比下降的月份占总数的三分之一

十、



2005—2013年中国科技人力资源总量

41.2006-2013年间,有几年的科技人力资源总量较前一年增长超过500万人? ()

- A.2
- B.3
- C.4
- D.5

42.下列时间段中,哪个时间段内每万人口中科技人力资源数年均增速最慢? ()

- A.2005-2010
- B.2006-2011
- C.2007-2012
- D.2008-2013

43.如图中反映的均为年末数据,则“十一五”(2006-2010)期间平均每年本科及以上学历科技人力资源增加约多少万人? ()

- A.150
- B.180
- C.200
- D.440

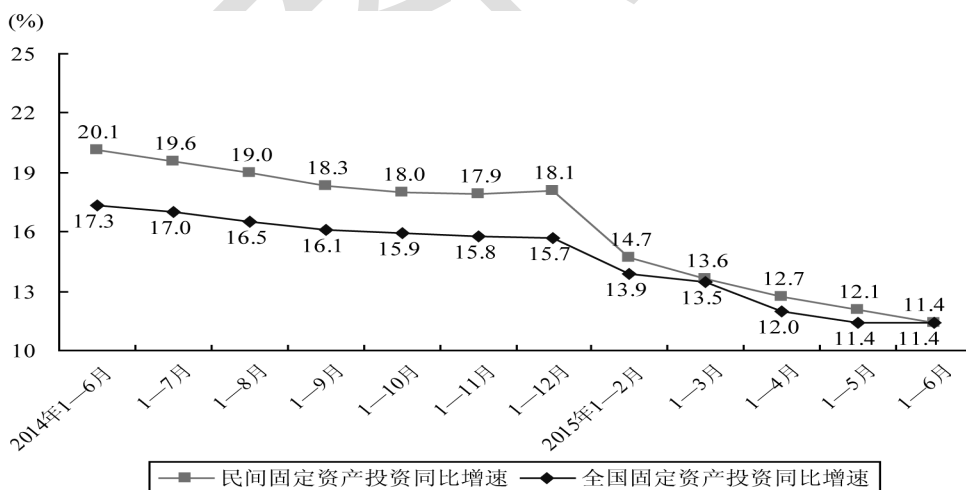
44.与 2007 年相比, 2012 年本科及以上学历者占科技人力资源总数的比重约? ()

- A.上升了 20 个百分点
- B.上升了 2 个百分点
- C.下降了 20 个百分点
- D.下降了 2 个百分点

45.能够从上述资料中推出的是? ()

- A.2013 年每万人口中科技人力资源数同比增速低于上年水平
- B.2013 年科技人力资源总量同比增量为 2006 年以来的最低值
- C.2013 年本科及以上学历科技人力资源数比 7 年前翻了一番
- D.2007 年全国人口数超过 13.5 亿人

十一、2015 年 1—6 月民间固定资产投资 154438 亿元, 占全国固定资产投资的比重为 65.15%, 比 1—5 月下降 0.3 个百分点。



民间固定资产投资和全国固定资产投资同比增速

分产业看, 2015 年 1—6 月第一产业民间固定资产投资 4992 亿元, 同比增长 31.45%; 第二产业 77298 亿元, 增长 10.8%; 第三产业 72148 亿元, 增长 10.9%。

第二产业中, 工业民间固定资产投资 76464 亿元, 同比增长 10.8%, 增速比 1—5 月份回落 0.4 个百分点。其中, 采矿业 3092 亿元, 下降 7.9%, 降幅比 1—5 月份收窄 2.1 个百分点; 制造



业 69519 亿元, 增长 10.7%, 增速回落 0.6 个百分点; 电力、热力、燃气及水生产和供应业 3853 亿元, 增长 32.8%, 增速回落 1.4 个百分点。

46. 2014 年 1-6 月全国固定资产投资约为多少万亿元? ()

- A. 14
- B. 16
- C. 21
- D. 24

47. 2015 年 1-6 月民间固定资产投资同比增速比上年同期回落多少个百分点? ()

- A. 4.3
- B. 5.9
- C. 6.7
- D. 8.7

48. 2015 年上半年, 三次产业中民间固定资产投资额占全国固定资产投资总额比重高于上年同期水平的有? ()

- A. 第一产业
- B. 第二产业
- C. 第二产业和第三产业
- D. 第一产业和第三产业

49. 与 2013 年上半年相比, 2015 年上半年全国固定资产投资约上升了? ()

- A. 11.4%
- B. 17.3%
- C. 28.7%
- D. 30.7%

50. 根据资料, 下列说法正确的是? ()

- A. 2015 年 3-6 月, 各月的全国固定资产累计投资额同比增速逐月递减
- B. 2015 年 6 月民间固定资产投资占全国固定资产投资的比重小于 65.1%
- C. 2015 年 1-4 月民间固定资产投资同比增速比 1-3 月回落 1.5 个百分点
- D. 2015 年 1-5 月采矿业民间固定资产投资同比增速比制造业低 1.3 个百分点



华图教育
HUATU.COM

证券代码 830858

金融培训
jinrong.huatu.com

请关注华图金领官方微信回复“暑假作业”获取答案

华图教育



金领纵横暑期直播课

1. 华图金融名师团队：国内外 TOP5 财经类大学，多年教学经验，银行系统出身华图金融名师大咖；单人累积授课时长达 2000 小时，讲授经验达 5 年以上的积累，各大行近 5 年真题全部剖析研究。

2. 高频考点点拨 26 晚，点金三模 3 天 3 晚，热点预测 7 晚。35 天晚间 7:00 到 9:00，真题考点，热点预测一网打尽。

3. 购买即送 9 本面授讲义，3 套模拟试卷，1 本错题笔记，1 本考前一本通，配套服务，一应俱全。

4. 购课回复姓名+电话进学员专属 QQ 群，名师答疑，跟踪服务，尽享 VIP 专属待遇。

5. 直播课程录制回放，随时随地，想看就看。

获取答案请扫描右下二维码关注华图金领微信公众号，回复“暑假作业”



群名称：金领纵横直播课交流群
群号：480531042