

金领纵横暑假系列

暑假作业

金领纵横暑假系列，集结华图名师，直击真题考点。

高频点拨+3次模考+热点预测=决胜秋招



金领纵横暑假作业—模拟题

第一部分 行政职业能力测试

一、言语理解与表达

1. 文化不是有钱人的游戏，以为就如只要有钱就能买到名牌包包一样，瞬间即可完成。文化也不是幻想者的梦想，以为就如魔术里的鸡变鸭一样，立刻即可_____。如今，谈论文化、投资文化成为时髦。很多人以为，在我们的经济得到长足发展之后，文化就能一下子_____；以为经济都可以在当年几近崩溃的边缘飞快地发展起来，以我国如此历史悠久的文化传统，文化的腾飞同样_____。

依次填入画横线部分最恰当的一项是（ ）。

- A. 脱胎换骨 升堂入室 倚马可待
- B. 面目全非 捷足先登 轻而易举
- C. 超脱尘俗 繁荣昌盛 稳操胜算
- D. 革故鼎新 登堂入室 信手拈来

2. 大众是聪明而挑剔的，对那些_____、故作高深的东西，那些_____、不着边际的东西，往往会表示“不感冒”而转头走开，讲空话、大话、套话、老话、重复话、累赘话，只会让生动活泼的理论变得_____，让富有内涵的理论显得胶柱鼓瑟。

依次填入划横线部分最恰当的一项是：（ ）。

- A. 弄虚作假 好高骛远 一潭死水
- B. 声张造势 天马行空 死气沉沉
- C. 故弄玄虚 不切实际 面目可憎
- D. 扭捏作态 徒有虚名 生吞活剥

3. 只有书籍，能把一切高贵生命早已飘散的信号_____给你，能把无数智慧和美好对比着愚昧与丑陋一起_____给你，区区五尺之躯，短短几十年光阴，居然能_____古今，经天纬地，这种奇迹的产生，至少有一半要归功于阅读。

填入划横线部分最恰当的一项是（ ）。

- A. 传播 呈现 驰骋

B.传播 奉献 贯穿

C.传递 奉献 贯穿

D.传递 呈现 驰骋

4. 在发达国家，做慈善回馈社会是不二之选。最近扎克伯格裸捐450亿美元，就是对国内富豪的一次有益刺激。只有当“财富积累正当”的议程_____到“财富使用正当”中国富豪的正名之路才算走到尾声。

A.过渡

B.发展

C.进展

D.进化

5. 生产的社会化要求企业内部实现_____的分工合作。

填入划横线部分最恰当的一项是（ ）。

A.周密

B.缜密

C.全面

D.广泛

6. 依次填入横线部分最恰当的一项是（ ）。

①此刻，火星正从5576万公里外的天庭匆匆向地球奔来，同地球“凝目相望”，面对这一_____的“天象大戏”，吴明不禁拿起望远镜，想看清楚火星这一红色星球的神秘面貌。

②西方哲学家认为，利己是人的本能，对之不应作道德的判断，只可_____；而同情是人的另一种本能，它以利己为基础，由己出发，_____，替别人着想，两者不可或缺。

A.千载难逢 因人而异 推己及人

B.千钧一发 因人而异 以己度人

C.千钧一发 因势利导 以己度人

D.千载难逢 因势利导 推己及人

7. 在互惠关系中，一个微小的支持可能形成较大回报的责任感。类似于中国传统文化中的“_____”所蕴含之意，正是这种责任感生成了以一种行为回报另一种行为的持续性关系。

填入划横线部分最恰当的一项是（ ）。

A.投桃报李



B.礼尚往来

C.来鸿去燕

D.滴水之恩，当涌泉相报

8. () 党纪国法的人，必将自食其果。

填入空格最恰当的一项是：()。

A.忽视

B.无视

C.轻视

D.漠视

9. 到近几年，一度_____的神经网络算法开始复兴。这个算法在一定程度上_____了生物神经分层的构架，不仅能够不断调整优化各项行动的逻辑权重，还能够进行结果的_____，把结果重新作为输入进行训练。

依次填入划横线部分最恰当的一项是()。

A.沉默 模仿 回馈

B.沉沦 仿真 回应

C.沉寂 模拟 反馈

D.沉凝 仿照 反应

10. 在这个世界上，真正_____恐惧的事很少，在很多情况下，我们是被自己吓住了，大多数的恐惧，来源于我们的_____。

填入最恰当的词语是()。

A.引起 经历

B.需要 幻觉

C.产生 猜测

D.值得 想象

11. 3月11日，中国公布了外界期待已久的国务院机构改革计划，几大新部委的设置迅速在世界范围内引来多角度的_____。

填入画横线部分最恰当的一项是()。

A.猜忌

B.揣测



C.解读

D.评议

12. 发展向前的步伐_____不能罔顾系统稳定问题或不理会市场是否准备就绪，但若是过分_____，亦可能会错失重要的战略良机，特别在今天这个竞争已然白热化、业内发展日新月异的环境下。

依次填入划横线部分最恰当的一项是（ ）。

A.固然 保险

B.固然 保守

C.虽然 保险

D.虽然 保守

13. _____说早起环境污染是由于人类认识水平的历史局限，_____近十多年来随着人类活动范围的扩大和全球经济一体化进程的加快，国际污染日益严重，就是人类唯利是图的贪婪所致了。这不是哪个国家能独自解决的，_____国家间共同协调行动，_____实现人类和自然的重新和谐。

A.如果 可是 只要 就

B.如果 那么 只有 才能

C.尽管 然而 只要 就

D.尽管 那么 只有 才能

14. 城市的_____化发展使城市的文化个性正在逐渐消解，并失去城市的文化竞争能力。每个城市都试图以摩天大楼林立、水泥立交纵横作为现代化城市的_____，但不容忽视的问题是，城市的文化品格和文化生态也正在悄然消解。

填入划横线部分最恰当的一项是（ ）。

A.单一 目标

B.机械 符号

C.模式 标志

D.无序 要素

15. 民族文化是一个民族区别于其他民族的独特_____。

依次填入下列横线处的词语，最恰当的一组是（ ）。

A.身份



B.象征

C.标识

D.标志

16. 这一系列因素最终可能引发全局性的金融风险。更重大的代价是在未来数十年中，国家的信用等级在国际社会中将大大下降，这方面有墨西哥的_____为证。填入横线处的词语，最恰当的一组是（ ）。

A.他山之石

B.前车之鉴

C.囊中珍灿

D.重蹈覆辙

17. 这个世界不是孤岛，谁都不可能真的“_____”，尤其是在网络时代，个人的生活越来越多地与他人关联，旁观他人的生活，感受别人的情绪，接受他们的“传播”。

填入划横线最恰当的是：（ ）。

A.洁身自好

B.自得其乐

C.独善其身

D.一尘不染

18. 有人说刘慈欣仅凭一己之力，就使中国的科幻小说_____于世界先进水平之列。这对于作家本人来说，_____是崇高的盛誉；但若从另一方面解读，其中何尝不隐含着十分的无奈。刘慈欣和《三体》的一花独放、单峰耸峙_____出的是科幻小说界的整体低迷。就整体而言无论是科幻小说的创作、出版、阅读和传播还是改编拍摄成影视作品等_____艺术形式中国跟世界先进水平都存在着巨大的差距。

填入划横线最恰当的是：（ ）。

A.跃居 虽然 衬托 延伸

B.跻身 固然 反衬 衍生

C.跻身 当然 反映 派生

D.踏入 固然 烘托 多种

19. 依次填入横线上的词语，最恰当的是（ ）。

说理要透，透在于话要说得_____，轻重层次摆得妥当，并不在乎话说了多少。有时我把



一万字的发言稿_____到五六千字，发现文字虽然少了，意思反而表达得更明确，从这里我看出_____是写文章说话最可_____的方法。

填入划横线最恰当的是：（ ）。

- A.深刻 减少 简练 推重
- B.深刻 压缩 简洁 推重
- C.中肯 减少 简练 推崇
- D.中肯 压缩 简洁 推崇

20. 神九飞天，值得每一个华人儿女为之自豪，但_____之后仍需回归_____，保持一颗清醒的头脑，善莫大焉。

填入划横线部分最恰当的一项是（ ）。

- A.感性 理性
- B.理性 感性
- C.高兴 清醒
- D.兴奋 平静

21. 18世纪产业革命以后，能源的大量开发利用成为各国经济发展的主流，其开发程度的规模直接决定了一国经济的增长，特别是煤炭的大规模开发利用和大量廉价石油的供应改写了工业化国家的经济发展史。经济学研究的能源战略也主要是如何以不断增长的能源供给保证经济社会发展日益增长的需求，而任何提高能源消费水平的研究和开发都被认为是不合算和不经济的。这种能源战略对鼓励人们开发利用能源、保证工业化国家基础建设和工业的高速增长起了积极作用，但对开发能源不作限制，造成了能源资源的破坏和浪费，形成了到现在还无法根治的环境污染和公害。

根据这段文字，以下说法正确的是（ ）。

- A.能源战略的经济意义远远不能抵消其对环境造成的危害
- B.18世纪后的能源开发战略追求对能源的无限制开发和利用
- C.煤炭和石油的开发程度是一国经济发展的标志
- D.能源开发缺乏合理的规划使产业革命后的能源开发陷入无序

22. 有着36亿年历史的细菌是整个生命史中的耐力冠军，是地球上最大的“适者”。在很多学者看来，无论将来人类将如何统治地球，细菌地位的改变仍然无法想象。它们的数量属于压倒性地位，种类之繁无可匹敌；它们的生活环境极为广泛，代谢模式又无可比拟，人类对于



环境的破坏性行为可能招致自身的毁灭，但对于种类繁多的细菌来说却毫无影响。

这段文字意在强调（ ）。

- A.微小的细菌相对于人类来说生命力更强
- B.地球的自然环境最适宜于细菌生长繁殖
- C.细菌的生存繁殖远远超出了人们的想象
- D.遵循自然规律才是人类的生存发展之道

23. 从羊皮纸、竹简到纸张、活字印刷术的发明，从摩尔斯电码、二进制代码到影像的数字化，文化产品的载体越来越轻盈，精神产品的传播也越来越迅捷。特别是互联网的发明和应用，打破了文化内容传播的时空界限，让文字、视频、音乐可以在瞬间传到地球上的任何一个角落。同时，借助科技创新的种种新工具，人们可以以更快捷的速度，制作精彩纷呈的动漫游戏、数字影视、手机报纸、网络出版、有声读物等等，并由此创造出一个个全新的文化产业。

这段文字主要说明了（ ）。

- A.文化的进步包含科技的发展和创新
- B.科技创新使文化创新的潜力变得无穷
- C.科技创新大大推进了文化创新的进程
- D.科技创新为文化创新提供了工具和载体

24. 很多农贸市场，对超薄塑料袋的使用几乎是不闻不问。执法部门对于超薄塑料袋往往采用突击检查的方法，但商贩却玩起了“猫捉老鼠”的游戏。检查时，超薄塑料袋就被藏了起来，不见踪迹；检查一结束，却仍是老样子。处罚力度小也是“限塑令”难以彻底执行的原因之一。小商贩们一天的营业额三五百元，执法人员对其处罚时，金额多在数十元至百余元间，这样的处罚力度显然很难起到警作用。同时，整个限塑工作事关工商、质监、城市执法、环保等多个行政部门，多部门管理容易造成推诿扯皮，最终导致无人管理。

这段文字没有告诉我们的是：（ ）。

- A.塑料袋泛滥在于监管缺位
- B.执法部门的限塑检查应有常态机制
- C.三个和尚没水吃
- D.农贸市场是最大的塑料袋流出地

25. 碘化银在人工降雨中所起的作用在气象学上称作冷云催化。碘化银只要受热后就会在空



气中形成极多极细（只有头发直径的百分之一到千分之一）的碘化银粒子。1g碘化银可以形成几十万亿个微粒。这些微粒会随气流运动进入云中，在冷云中产生几万亿到上百万亿个冰晶。因此，用碘化银催化降雨不需飞机、设备简单、用量很少、费用低廉，可以大面积推广。

根据这段文字，我们可以推测出碘化银催化降雨不需飞机的原因是（ ）。

- A. 碘化银微粒会随气流运动进入云中
- B. 碘化银只要受热后就会形成碘化银粒子
- C. 冷云催化使碘化银可以形成几十万亿个微粒
- D. 微粒在冷云中会产生几万亿到上百万亿个冰晶

26. 为什么要提初等教育？正是多亏了这些学校，美国的早期技工才普遍能读会写，并精通算术，掌握一定的几何和三角知识，这种情况在新英格兰和大西洋中部各州尤为常见。目光敏锐的外国观察家认为美国人的适应能力和创造能力得益于这种教育。正如1853年访美的一个英国访问团成员所报道的那样，“由于有了学校彻底训练过的头脑，美国孩子迅速地成为技术熟练的工人。”

文章暗示早期美国技工的适应能力和创造能力（ ）。

- A. 从他们的数学知识中获益匪浅
- B. 显示了他们有严格的学校管理方式
- C. 产生于享有特权的家庭训练
- D. 基本上归因于发展

27. 随着经济的发展，社会化养老是大势所趋，那么，政府应不应该介入社会养老保险？在政府介入社会养老保险的理由这个问题上，存在许多对立和争议，由于社会养老保险能起到“安全网”和“减震器”的作用，而且在创立之初带有明显的强制性和政府行为特征，所以许多学者将其产品（服务）属性归为中央（或地方）提供的公共产品。实际上，严格从公共产品所具的三个特征（不可分性、非排他性和非竞争性）来考察，社会养老保险并非公共产品，而是具有私有产品的性质。

下面最符合这段文字意思的一项是（ ）。

- A. 政府应该介入社会养老保险
- B. 社会养老保险似乎应由市场提供
- C. 政府不应该介入社会养老保险
- D. 社会养老保险似乎不应由市场提供



28. 石蒜系自花授粉植物，蒴果背裂，种子多数，一般以鳞茎3—4年繁殖一次。由于花和叶子不能见面的特性被称为彼岸花。红花石蒜能消肿，杀虫，治淋巴结结核、疔疮疖肿、风湿关节痛、蛇咬伤、水肿、灭蛆、灭鼠、防瘟疫等，所以又被称健康的“守护神”。

这段文字主要介绍：（ ）。

- A. 红花石蒜的繁殖特点和医用功能
- B. 红花石蒜的繁殖和健康的功能
- C. 红花石蒜的繁殖特点和药物作用
- D. 红花石蒜的繁殖和疗效

29. 中国近代人物都比较复杂，他们的意识形态方面的代表更是如此。社会解体的迅速，政治斗争的剧烈，新旧观念的交错，使人们思想经常处在动荡、变化和不平衡的状态中，先进者已接受或迈向社会主义思想，落后者仍抱住“子曰诗云”、“正心诚意”不放。同一人物，思想或行为的这一部分已经很开通很进步了，另一方面或另一部分却很保守很落后。政治思想是先进的，世界观可能仍是唯心主义；文艺学术观点可能是资产阶级的，而政治主张却依旧是封建主义。如此等等，不一而足，构成了中国近代思想一幅极其错综复杂的图景。

这段话支持了这样一个观点（ ）。

- A. 中国近代思想总体上还没有现代思想元素
- B. 中国近代人物或者是保守落后的，或者是开放进步的
- C. 中国近代思想的发展是错综复杂、充满矛盾的
- D. 中国近代思想的复杂性源于西方列强的侵略与经济落后的落后

30. 建设海峡西岸经济区必须按照中央提出的又好又快发展的要求，把“好”字放在突出的位置，更加注重“好”，准确地理解“好”。协调是一种好，比如速度，质量，效益相协调；消费，投资，出口相协调；人口，资源，环境相协调；质，量，度的把握是一种好，从经济发展来讲，没有质就没有量，没有量也就没有质，没有“好”就没有“快”，没有“快”也无所谓“好”，它是一个统一的整体。

上面这段话的中心意思是（ ）。

- A. 建设海峡西岸经济区要贯彻落实“好”与“快”协调发展的原则
- B. 建设海峡西岸经济区要把速度放在首位
- C. 建设海峡西岸经济区要把重量放在首位
- D. 建设海峡西岸经济区不能忽略环境因素



31. 决定健康水平的变量很多，包括社会、文化、经济等因素。一个可能妨碍健康水平改善的因素是不断积累的社会经济不平等。过去二十五年中，一系列跨国实证研究已经把社会经济不平等跟发病率、死亡率、预期寿命和医疗服务水平等联系起来。研究发现，在其他条件相同的情况下，一个国家越是不公平，其健康状况也越差。

根据这段话，我们可以得出的结论是（ ）。

- A. 在利用和享受社会、文化、经济资源时，A国国民得到了很大的公平，那么A国国民的健康水平一定很高
- B. 最近十年来，B国国民收入提高了，营养改善了，国家投入医疗保健中的资源也增加了，那么与十年前相比，B国国民的健康水平一定大大提高了
- C. 一国在社会、文化、经济等方面的不平等很可能会转化为在医疗服务等方面的不平等，从而影响到国民的健康水平
- D. 一国国民发病率、死亡率的高低和预期寿命的长短由该国的社会经济是否平等及其平等程度决定

32. 宋朝的朱熹，曾经给《论语》做过注释，可是假如当孔子正在跟颜回、子路他们谈话的时候，朱熹闯了进去，管保他们在讲什么，他是一句也听不懂的。不光是古代的话后世人听不懂，同一种语言在不同的地方也经历着不同的变化，久而久之也会使这个地方的人听不懂那个地方的话，形成许许多多方言。

这段话主要支持了这样一种观点，即（ ）。

- A. 由于语言不通，朱熹对《论语》的注释不可能是完全正确的
- B. 不同的语言、方言在很大程度上影响了人们的沟通和交流
- C. 在不同的历史时期或不同的地区，语义语音的变化是非常显著的
- D. 孔子、颜回和子路讲的方言和朱熹讲的方言是完全不同的

33. “我们中国处在社会主义的初级阶段，就是不发达的阶段，一切都要从这个实际出发，根据这个实际来制定规划。”对小平同志这段话的理解，最准确的一项是（ ）。

- A. 社会主义的初级阶段是“不发达阶段”
- B. 只要坚持从实际出发，我们就能做好各项工作
- C. 要制定正确的路线、方针、政策，必须立足于社会主义初级阶段的国情
- D. 立足社会主义初级阶段的规划，是社会主义事业顺利进行的决定性条件

34. 家丑问题的存在是个客观事实，并非不亮出来就不存在。问题的关键不在该不该亮，而



是有了家丑到底想不想真正解决。不亮，问题不仅存在，而且还有恶化成不治之症的可能。亮了，正是显示出有解决问题的把握和能力，是一种信心的表现，让人们看到了彻底根治的希望。

对这段文字理解正确的一项是（ ）。

- A. 遮盖“家丑”就是欲盖弥彰
- B. 尽可能把问题消灭在萌芽状态
- C. 有足够的把握后再把问题亮出来
- D. “负面新闻”可以取得正面效果

35. 曲艺是中华传统文化的重要组成部分。近年来，在各级政府的重视下，经过全国曲艺工作者和学术界的共同努力，曲艺艺术在传承中得到发展，一系列源于传统的曲艺精品不断涌现，一大批宝贵的曲艺遗产得到了有效的抢救与保护。但是，随着经济全球化和生活方式的转变、城市化步伐的加快以及外来文化的冲击，包括曲艺在内的非物质文化遗产的生存和发展，也出现了不小的困难，一些曲艺遗产面临流失，许多曲种后继乏人、濒临失传，传承保护工作迫在眉睫。

最能准确表达这段文字的主旨的是（ ）。

- A. 曲艺是中华传统文化的重要组成部分
- B. 曲艺遗产传承保护工作迫在眉睫
- C. 曲艺遗产得到了有效的抢救与保护
- D. 非物质文化遗产传承保护工作迫在眉睫

36. 我国与其他国家地区体育文化的交流历史悠久。汉朝从中亚一带传入中国的舞狮，最终成为中国民俗活动中的重要支柱内容。唐朝从西域传入中国的马球，曾经对中国的民族体育产生了极大的推动作用，一时间成为宫廷和民众的重要生活内容，又演变出各类型的马球、驴鞠，以及流传至今的骑竹竿打球等内容。

对这段文字概括恰当的是：（ ）。

- A. 体育文化交流对中国古代的体育发展必不可少
- B. 中国古代体育文化起源于其他国家的体育文化
- C. 中国古代的体育文化在传承和演变中不断发展
- D. 中国古代体育文化发展接受了大量的异国文化

37. 由于冰河期消失，气候转暖，中石器时代的绘画由洞窟转移到露天岩壁。随着人们狩猎



工具的进步，对大自然征服力的增强，动物形象在绘画中逐渐减少并失去原始的野性，而人类活动开始成为绘画描绘的主要对象。岩画主要分布在北欧和西班牙的拉文特地区。它们以人类狩猎为主要情节，以表现人物、动物的运动和速度为特点。把运动中的形象表现成剪影效果或带状样式。以拉长的四肢和夸张的动作强调动势，表现狩猎场面中的紧张和活力。构图具有浓厚的情节性和生活气息，但忽略细节刻画，用色单纯。

根据这段文字，关于中石器时代的岩画，以下说法正确的是（ ）。

- A. 风格细腻而精致
- B. 多表现动物野性
- C. 再现了人类生活
- D. 色彩鲜艳、丰富

38. 目前国内关于个人信息保护的法规分散，既缺乏对个人信息的界定，也缺乏可操作的标准，执法主体缺位，执法力度不足。对于个人信息保护的难题，业内讨论认为主要有三方面：保护程度界定，难以区别正当或非法使用个人信息；信息泄露取证，难以确定个人信息是在哪个环节发生泄露；执法力度统一，难以确保多个监管主体执法的宽严尺度一致。

因此，个人信息保护的关键在于（ ）。

- A. 保障信息充分流通的同时避免滥用个人信息
- B. 行业自律与政府部门监管相结合
- C. 要形成一定程度的执法威慑
- D. 要出台专门的法律法规保护个人信息

39. 在下面句子中找出没有语病的句子是（ ）。

- A. 北京市人民政府办公厅6月17日发出1997年7月1日关于升挂国旗的通知
- B. 在辽宁一些农民已经开始学会利用电脑来管理水田
- C. 随着7月1日的临近，首都北京喜迎香港回归的气氛愈加浓重
- D. 迄今为止，我国最大的中美合资项目上海通用汽车有限公司于6月12日在上海召开了成立大会暨奠基仪式

40. 下列语句中，有语病的一项是（ ）。

- A. 各地要密切关注商品房价格运行态势，研究具体对策，加强价格行为监管力度。
- B. 截止2007年开始，随着商品房价格上涨，居住用地的地价水平和增速达到了历史最高水平，呈现了前所未有的需求膨胀。



C.对一些中低收入家庭而言，当商品房价格高涨时，他们很有可能就会进入二手房市场。
D.然而，就在首批限价房建设过程中，房地产市场经历了一场波及全国的调整，限价房在一些城市逐渐失去价格优势。

41. 牙科医师经过化验发现，使用了3周的牙刷，细菌数量高达百万，等于超过9杯抹布水的细菌量，以及29个一元硬币的细菌量，是马桶水细菌含量的80倍！这段话的风格最有可能出自_____。

- A. 散文
- B. 科普文
- C. 杂文
- D. 议论文

42. 下列没有歧义的一句是（ ）。

- A. 请病人在注射室外等候
- B. 贪小便宜的人看不起
- C. 天色晚了，自行车没修好，修车的急坏了
- D. 这个人谁都不认识

43. 下列诗句中，表示音讯不通，相思之情无法传送的一项是（ ）。

- A. 江天一色无纤尘，皎皎空中孤月轮
- B. 此时相望不相闻，愿逐月华流照君
- C. 鸿雁长飞光不度，鱼龙潜跃水成文
- D. 昨夜闲潭梦落花，可怜春半不还家

44. 数量超过2亿的农民工，为我国城市的发展注入了源源不断的动力，但同时这也意味着农业劳动力减少了2亿，而且减少的都是素质相对较高的农民。据相关部门统计，农村劳动力中，小学、初中文化程度占70%以上，随着农民外出就业规模不断扩大，务农劳动力整体素质还在不断下降。农民对这种植业生产过程中最常见的良种、化肥、农药的基本知识和技能，仅有1/3左右的“知道一些”。

如果这段文字是一篇文章的引言，这篇文章最有可能谈论的是（ ）。

- A. 用现代科学技术改善农业
- B. 用现代物质条件装备农业
- C. 用培养新型农民发展农业



D.适当限制农村劳动力转移

45. 对下列复句第一层的划分正确的是（ ）。

①在社会斗争中，代表先进阶级的势力，有时候有些失败，②并不是因为思想不正确，③而是因为斗争力量的对比上，先进势力这一方，暂时还不如反动势力那一方，④所以暂时失效，⑤但是以后总有一天会成功的。

A.①/②③④⑤ (因果)

B.①②③/④⑤ (因果)

C.①②/③④⑤ (转折)

D.①②③④/⑤ (转折)

46. 在“为了……制定本办法。”一句的省略号部分填入下列六个状语，顺序最恰当的是（ ）。

①促进采矿业的发展②防止矿山事故③结合北京实际情况④保障矿山生产安全⑤保护矿山职工人身安全⑥根据《中华人民共和国矿山安全法》

A.①②⑤④③⑥

B.⑤④②①⑥③

C.④②⑤①⑥③

D.②④⑤①③⑥

47. 下列每组词语中都有一个错别字，它们是（ ）。

①荒诞不经 合辙押韵 形消骨立 祁寒溽暑

②如愿以偿 股肱之臣 甚嚣尘上 推心至腹

③众志成城 鸠形鹄面 慷慨大方 张皇失措

④风餐露宿 重峦叠障 形影相吊 瞻前顾后

A.溽 至 皇 吊

B.经 肱 鹄 瞻

C.辙 嚣 诚 瞻

D.消 至 诚 障

48. 下列语句使用了类比表达方式的是（ ）。

A.我们都是近视眼，模糊了离我们最近的幸福

B.真正的发现之旅不在于找寻新的天地，而在于拥有新的眼光

C.多余的财富只能买来多余的东西，灵魂的必需品一件也不需要花钱来买



D.在宇宙的秩序中，人类有独特的地位；在人生的秩序中，童年也有独特的地位

49. 说是左右对称的，可是这种对称远远不是完全的。每个人左右手的粗细不一样，一只眼睛比另一只眼睛更大或更圆，两个耳垂的形状也不同。最明显的，就是每个人只有一个心脏，通常都在靠左的位置。

这段文字是一篇文章的开头，文章接下来最可能讲述的是（ ）。

- A. 弥补不对称缺憾的诸多方式
- B. 人生中的不完美也能转换为完美
- C. 不对称也能产生和谐与平衡的美感
- D. 人体之所以产生不对称现象的生理基础

50. 诺贝尔文学奖获得者埃利亚斯·卡内提的杰作《群众与权力》是一部分析不同族群特征的最具影响力的著作。该著作从不同角度解剖群众的形象，首先是按国别、地缘、族群来展开，并去分析每个国家特殊的文化背景。由于作者没有从经济层面展开分析，在国别分析中范围仅限于欧洲，因此，本文尝试_____。

填入划横线部分最恰当的一句是：（ ）。

- A. 从经济层面来谈谈欧洲族群特征研究对我国的启示
- B. 从文化层面来谈谈特殊文化背景对欧洲族群的影响
- C. 从文化层面来谈谈欧洲文化背景对日本族群的影响
- D. 从经济层面来谈谈中国和日本的族群特征及其启示

二、数量关系

51. 某电器工作功耗为370瓦，待机状态下功耗为37瓦。该电器周一从9:30到17:00处于工作状态，其余时间断电。周二从9:00到24:00处于待机状态，其余时间断电。问其周一的耗电量是周二的多少倍？

- A. 5
- B. 6
- C. 8
- D. 10

52. 某政府机关内甲、乙两部门通过门户网站定期向社会发布消息，甲部门每隔2天、乙部门每隔3天有一个发布日，节假日无休。问甲、乙两部门在一个自然月内最多有几天同时为发



布日?

A.2

B.3

C.5

D.6

53. 某单位组建兴趣小组, 每人选择一项参加。羽毛球组人数是乒乓球组人数的2倍, 足球组人数是篮球组人数的3倍, 乒乓球组人数的4倍与其他3个组人数的和相等。则羽毛球组人数等于: ()。

A. 足球组人数的 1.5 倍

B. 篮球组人数的 3 倍

C. 足球组人数与篮球组人数之和

D. 乒乓球组人数与足球组人数之和

54. 某新建小区计划在小区主干道两侧种植银杏树和梧桐树绿化环境。一侧每隔3棵银杏树种1棵梧桐树, 另一侧每隔4棵梧桐树种1棵银杏树, 最终两侧各栽种35棵树。问最多栽种了多少棵银杏树?

A.33

B.34

C.36

D.37

55. 20人乘飞机从甲市前往乙市, 总费用为27000元。每张机票的全价票单价为2000元, 除全价票之外, 该班飞机还有九折票和五折票两种选择。每位旅客的机票总费用除机票价格之外, 还包括170元的税费。则购买九折票的乘客与购买全价票的乘客人数相比: ()。

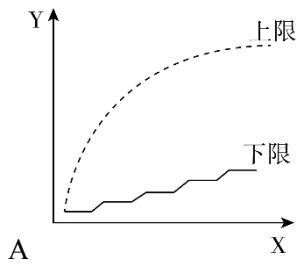
A. 两者一样多

B. 买九折票的多 1 人

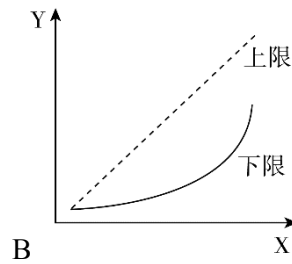
C. 买全价票的多 2 人

D. 买九折票的多 4 人

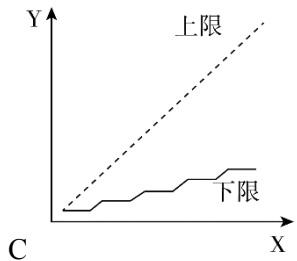
56. 某集团三个分公司共同举行技能大赛, 其中成绩靠前的X人获奖。如获奖人数最多的分公司获奖的人数为Y, 问以下哪个图形能反映Y的上、下限分别与X的关系?



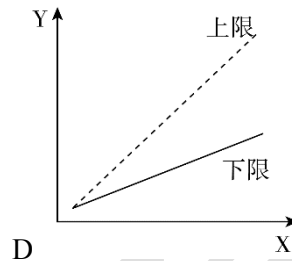
A



B



C



D

57. 某浇水装置可根据天气阴晴调节浇水量，晴天浇水量为阴雨天的2.5倍。灌满该装置的水箱后，在连续晴天的情况下可为植物自动浇水18天。小李6月1日0:00灌满水箱后，7月1日0:00正好用完。问6月有多少个阴雨天？

- A. 10
- B. 16
- C. 18
- D. 20

58. 为加强机关文化建设，某市直机关在系统内举办演讲比赛，3个部门分别派出3、2、4名选手参加比赛，要求每个部门的参赛选手比赛顺序必须相连，问不同参赛顺序的种数在以下哪个范围之内？

- A. 大于 20000
- B. 5001~20000
- C. 1000~5000
- D. 小于 1000

59. 某集团有A和B两个公司，A公司全年的销售任务是B公司的1.2倍。前三季度B公司的销售业绩是A公司的1.2倍，如果照前三季度的平均销售业绩，B公司到年底正好能完成销售任务。问如果A公司希望完成全年的销售任务，第四季度的销售业绩需要达到前三季度平均销售业绩的多少倍？

- A. 1.44
- B. 2.76



C.2.4

D.3.88

60. 李主任在早上8点30分上班之后参加了一个会议,会议开始时发现其手表的时针和分针呈120度角,而上午会议结束时发现手表的时针和分针呈180度角。问在该会议举行的过程中,李主任的手表时针与分针呈90度角的情况最多可能出现几次?

A.4

B.5

C.6

D.7

61. A地到B地的道路是下坡路。小周早上6:00从A地出发匀速骑车前往B地,7:00时到达两地正中间的C地。到达B地后,小周立即匀速骑车返回,在10:00时又途经C地。此后小周的速度在此前速度的基础上增加1米/秒,最后在11:30回到A地。问A、B两地间的距离在以下哪个范围内?

A.小于30公里

B.30~40公里

C.40~50公里

D.大于50公里

62. 有一位百岁老人出生于二十世纪,2015年他的年龄各数字之和正好是他在2012年的年龄的各数字之和的三分之一,问该老人出生的年份各数字之和是多少(出生当年算作0岁)?

A.14

B.15

C.16

D.17

63. 某单位原有几十名职员,其中有14名女性。当两名女职员调出该单位后,女职员比重下降了3个百分点。现在该单位需要随机选派两名职员参加培训,问选派的两人都是女职员的概率在以下哪个范围内?

A.小于1%

B.1%~4%

C.4%~7%



D.7%~10%

64. 某出版社新招了10名英文、法文和日文方向的外文编辑，其中既会英文又会日文的小李是唯一掌握一种以上外语的人。在这10人中，会法文的比会英文的多4人，是会日文人数的两倍。问只会英文的有几人？

A.2

B.0

C.3

D.1

65. 将一个8厘米×8厘米×1厘米的白色长方体木块的外表面涂上黑色颜料，然后将其切成64个棱长1厘米的小正方体，再用这些小正方体堆成棱长4厘米的大正方体，且使黑色的面向外露的面积要尽量大，问大正方体的表面上有多少平方厘米是黑色的？

A.88

B.84

C.96

D.92

66. 某餐厅设有可坐12人和可坐10人两种规格的餐桌共28张，最多可容纳332人同时就餐，问该餐厅有几张10人桌？

A.2

B.4

C.6

D.8

67. 一环形跑道上画了100个标记点，已知相邻任意两个标记点之间的跑道距离相等。某人在环形跑道上跑了半圈，问他最多能经过几个标记点？

A.49

B.50

C.51

D.100

68. A工程队的效率是B工程队的2倍，某工程交给两队共同完成需要6天。如果两队的工作效率均提高一倍，且B队中途休息了1天，问要保证工程按原来的时间完成，A队中途最多可以



休息几天?

- A.4
- B.3
- C.2
- D.1

69. 某地居民用水价格分二级阶梯, 户年用水量在0~180 (含) 吨的水价5元/吨; 180吨以上的水价7元/吨。户内人口在5人以上的, 每多1人, 阶梯水量标准增加30吨。老张家5人, 老李家6人, 去年用水量都是210吨。问老李家的人均水费比老张家少约多少元?

- A.12
- B.35
- C.47
- D.60

$10 \times 5 = 1050$ 元, 人均 175 元; 人均水费相差 $222 - 175 = 47$ 元。

70. 某企业原有职工110人, 其中技术人员是非技术人员的10倍。今年招聘后, 两类人员的人数之比未变, 且现有职工中技术人员比非技术人员多153人。问今年新招非技术人员多少名?

- A.7
- B.8
- C.9
- D.10

71. 在九宫格内依次填入数字1~9, 现从中任取两个数, 要求取出的两个数既不在同一行也不在同一列, 共有多少种不同取法?

- A.9
- B.18
- C.36
- D.45

72. 老王围着边长为50米的正六边形的草地跑步, 他从某个角点出发, 按顺时针方向跑了500米, 距出发点直线距离多少米?

- A. $50\sqrt{2}$
- B. $50\sqrt{3}$



C.25 ($\sqrt{2}+1$)

D.50 ($\sqrt{3}-1$)

73. A、B两列车早上8点同时从甲地出发驶向乙地，途中A、B两列车分别停了10分钟和20分钟，最后A车于早上9点50分，B车于早上10点到达目的地，问两车平均速度之比是多少？

A.1: 1

B.3: 4

C.5: 6

D.9: 11

74. 某种商品原价25元，每半天可销售20个。现知道每降价1元，销量即增加3个。某日上午将该商品打八折，下午在上午价格的基础上再打八折出售，问其全天销售额为多少元？

A.1760

B.1940

C.2160

D.2560

75. 某高校艺术学院分音乐系和美术系两个系别，已知学院男生人数占人数的30%，且音乐系男女生人数之比为1: 3，美术系男女生人数之比为2: 3，问音乐系和美术系的总人数之比为多少？

A.5: 2

B.5: 1

C.3: 1

D.2: 1

76. 水匠加工2张桌子和4张凳子共需要10个小时，加工4张桌子和8张椅子需要22个小时。问如果他加工桌子、凳子和椅子各10张，共需要多少小时？

A.47.5

B.50

C.52.5

D.55

77. 2014年父亲、母亲的年龄之和是年龄之差的23倍，年龄之差是儿子年龄的 $\frac{1}{5}$ ，5年后母亲和儿子的年龄都是平方数。问2014年父亲的年龄是多少？（年龄都按整数计算）

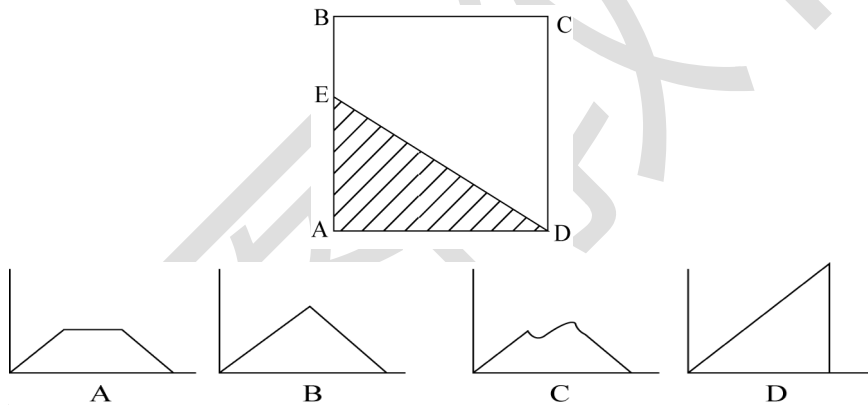


- A.36 岁
- B.40 岁
- C.44 岁
- D.48 岁

78. 某商店10月1日开业后, 每天的营业额均以100元的速度上涨, 已知该月15号这一天的营业额为5000元, 问该商店10月份的总营业额为多少元?

- A.163100
- B.158100
- C.155000
- D.150000

79. 如下图, 正方形ABCD边长为10厘米, 一只小蚂蚁E从A点出发匀速移动, 沿边AB、BC、DC前往D点。问哪个图形反映了三角形AED的面积与小蚂蚁行走时间的关系?



80. 社长、主编和副主编三人轮流主持每周一的编辑部发稿会。某年(非闰年)1月6日的发稿会由社长主持, 问当年副主编第12次主持发稿会是在哪一天?

- A.9月1日
- B.9月2日
- C.9月8日
- D.9月9日

81. 三个工程队完成一项工程, 每天两队工作、一队轮休, 最后耗时13天整完成了这项工程。问如果不轮休, 三个工程队一起工作, 将在第几天内完成这项工程 ()

- A.6 天
- B.7 天



C.8 天

D.9 天

82. 甲仓库有100吨的货物要运送到乙仓库，装载或者卸载每吨货物需要耗时6分钟，货车到达乙仓库后，需要花15分钟进行称重，而汽车每次往返需要2小时。问使用一辆载重15吨的货车可以比载重12吨的货车少用多少时间（ ）

A.3 小时 20 分钟

B.3 小时 40 分钟

C.4 小时

D.4 小时 30 分钟

83. 某个社区老年协会的会员都在象棋、围棋、太极拳、交谊舞和乐器五个兴趣班中报名了至少一项。如果要在老年协会中随机抽取会员进行调查，至少要调查多少个样本才能保证样本中有4名会员报的兴趣班完全相同（ ）

A.93

B.94

C.96

D.97

84. 甲乙丙三个工厂每天共可以生产防水布2万平方米。现有一批救灾物资要生产，如果将防水布生产任务交给甲乙联合或乙丙联合或甲丙联合完成，分别需要24、30和40天。如果三个工厂联合完成生产任务，且每个工厂每天的产能各增加1万平方米，问可以比在不增加产能的情况下提前几天完成？

A.6

B.8

C.10

D.12

85. 今天是本月的1日同时也是星期一，且今年某月的1日又是星期一。问这两个1日之间最多相隔几个月？

A.6

B.7

C.9



D.11

86. 一支车队共有20辆大拖车，每辆车的车身长20米，两辆车之间的距离是10米，行进的速度是54千米/小时。这支车队需要通过长760米的桥梁（从第一辆车头上桥到最后一辆车尾离开桥面计时），以双列队通过与以单列队通过花费的时间比是（ ）。

A.7: 9

B.29: 59

C.3: 5

D.1: 2

87. 某企业采购了一批文具和书本赠送给希望小学的学生。如果向每个学生捐赠2件文具和3本书，则剩下的书数量是文具的1.5倍；如果向每个学生再多捐赠1件文具和1本书，则剩下的书数量是文具的两倍。该企业最终决定向每个学生捐赠6件文具和10本书，则其还需要采购的书本数量是文具的多少倍？

A.1

B.2

C.3

D.4

88. 某公司甲、乙和丙三个销售部在2014年的销售额分别占公司总销售额的40%、35%和25%，其在2015年的销售额分别比上年增长20%、300万元和16%，而总销售额增长了1800万元。问甲销售部的销售额比上年增长的数量比丙销售部高多少万元？

A.200

B.300

C.400

D.500

89. 某房间共有6扇门，甲、乙、丙三人分别从任一扇门进去，再从剩下的5扇门中的任一扇出来，问甲未经过1号门，且乙未经过2号门，且丙未经过3号门进出的概率为多少？

A. $\frac{125}{216}$

B. $\frac{8}{27}$

C. $\frac{37}{64}$



D. $\frac{64}{125}$

90. 某公司推出A、B两种新产品，产品A售价为X元，本月售出了Y件；产品B售价为Y元。本月A、B两种产品共售出500件，且产品A的销量为产品B的3倍多，产品A的销售额为1万元。问A、B两种产品本月可能的最高销售总额最接近下列哪个值？

- A.5.5 万元
- B.5.7 万元
- C.7.2 万元
- D.7.5 万元

91. 某商品上周一开始销售，售价为100元/件，商家规定：如日销售量超过100件，则第二天每件提价10%销售；如日销售量不超过50件，则第二天每件降价10%销售；其它情况价格不变。最终发现，上周该商品共销售了400件。问上周日该商品的价格最高可能是多少元？

- A.99
- B.100
- C.110
- D.121

92. 高校的科研经费按来源分为纵向科研经费和横向科研经费，某高校机械学院2015年前4个月的纵向科研经费和横向科研经费的数字从小到大排列为20、26、27、28、31、38、44和50万元。如果前4个月纵向科研经费是前3个月横向科研经费的2倍，则该校机械学院2015年第四个月的横向科研经费是多少万元？

- A.26
- B.27
- C.28
- D.31

93. 上午8点，甲、乙两车同时从A站出发开往1000公里外的B站。甲车初始速度为40公里/小时，且在行驶过程中均匀加速，1小时后速度为42公里/小时；乙车初始速度为50公里/小时，且在行驶过程中均匀减速，1小时后速度为48公里/小时。问中午12点前，两车最大距离为多少公里（ ）

- A.8
- B.12.5



C.16

D.25

94. 团体操表演中，编号为1~100的学生按顺序排成一列纵队，编号为1的学生拿着红、黄、蓝三种颜色的旗帜，以后每隔2个学生有1人拿红旗，每隔3个学生有1人拿蓝旗，每隔6个学生有1人拿黄旗。问所有学生中有多少人拿两种颜色以上的旗帜？

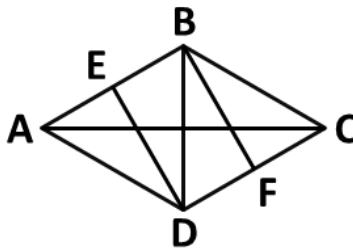
A.13

B.14

C.15

D.16

95. 一块由两个正三角形拼成的菱形土地ABCD周长为800米，土地周围和中间的道路如下图所示，其中DE、BF分别与AB和CD垂直。如要从该土地上任何一点出发走完每一段道路，问需要行进的距离最少是多少米？



A. $1000 + 400\sqrt{3}$

B. $1100 + 400\sqrt{3}$

C. $1100 + 500\sqrt{3}$

D. $1000 + 600\sqrt{3}$

96. 某班有38名学生，一次数学测验共有两道题，答对第一题的有26人，答对第二题的有24人，两题都答对的有17人，则两题都答错的人数是（ ）。

A.3

B.5

C.6

D.7

97. 甲、乙、丙三人共同完成一项工程，他们的工作效率之比是5：4：6。先由甲、乙两人合



做6天，再由乙单独做9天，完成全部工程的60%。若剩下的工程由丙单独完成，则丙所需要的天数是（ ）。

- A.9
- B.11
- C.10
- D.15

98. 有A、B、C三支试管，分别装有10克、20克、30克的水。现将某种盐溶液10克倒入A管均匀混合，并取出10克溶液倒入B管均匀混合，再从B管中取出10克溶液倒入C管。若这时C管中溶液浓度为2.5%，则原盐溶液的浓度是（ ）。

- A.60%
- B.55%
- C.50%
- D.45%

99. 某志愿服务小组购买一批牛奶到一敬老院慰问老人。如果送给每位老人4盒牛奶，那么还剩28盒；如果送给每位老人5盒牛奶，那么最后一位老人又不足4盒，则该敬老院的老人人数至少是（ ）。

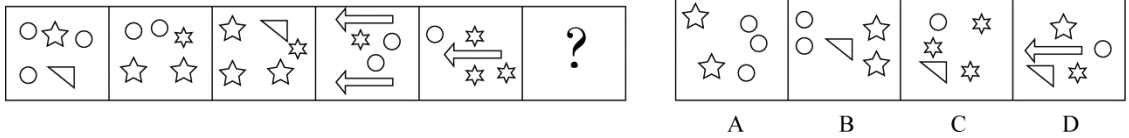
- A.27
- B.29
- C.30
- D.33

100. 小王以每股10元的相同价格买入A和B两只股票共1000股。此后A股票先跌5%再涨5%，B股票先涨5%再跌5%。若在此期间小王没有再买卖过这两只股票，则现在这1000股股票的市值是（ ）。

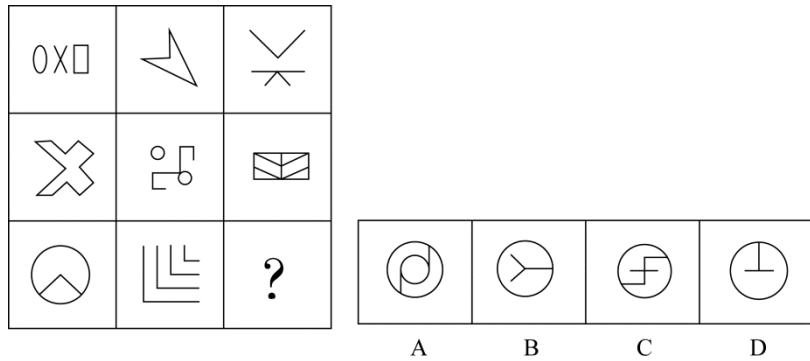
- A.10250元
- B.9975元
- C.10000元
- D.9750元

三、判断推理

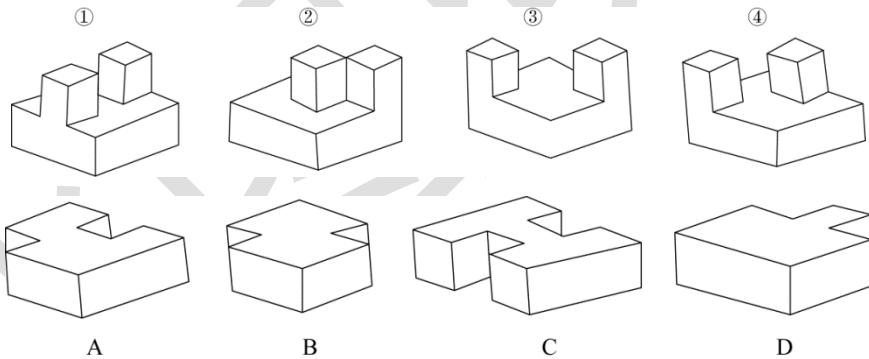
101. 从所给四个选项中，选择最合适的一个填入问号处，使之呈现一定规律性：（ ）。



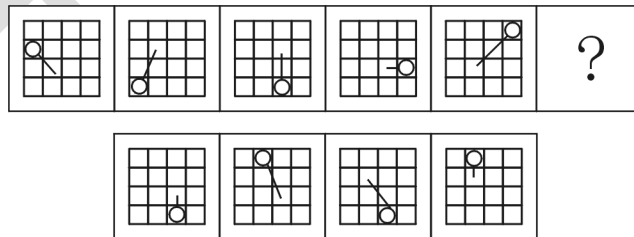
102. 从所给四个选项中，选择最合适的一个填入问号处，使之呈现一定规律性：（ ）。



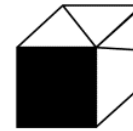
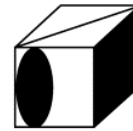
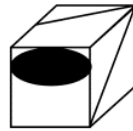
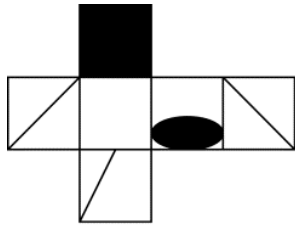
103. ①、②、③、④为四个多面体零件，问A、B、C、D四个多面体零件中的哪一个与①、②、③、④中的任一个都不能组合成长方体？



104. 从所给四个选项中，选择最合适的一个填入问号处，使之呈现一定规律性：（ ）。



105. 左边给定的是纸盒的外表面，下列哪一项能由它折叠而成？



A

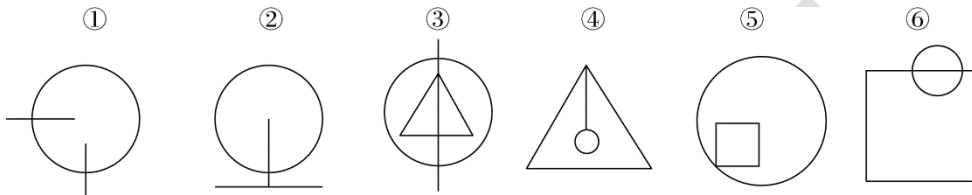
B

C

D

把下面的六个图形分为两类，使每一类图形都有各自的共同特征或规律，分类正确的一项：

()。



A. ①②④, ③⑤⑥

B. ①②⑤, ③④⑥

C. ①③④, ②⑤⑥

D. ①③⑥, ②④⑤

106. 把下面的六个图形分为两类，使每一类图形都有各自的共同特征或规律，分类正确的一项是：()。



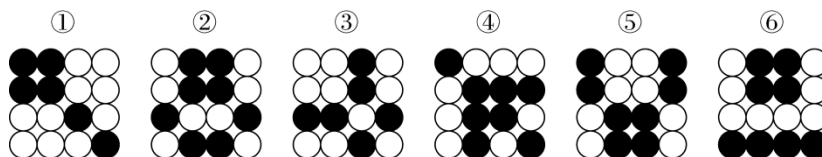
A. ①④⑥, ②③⑤

B. ①③⑤, ②④⑥

C. ①②④, ③⑤⑥

D. ①②③, ④⑤⑥

107. 把下面的六个图形分为两类，使每一类图形都有各自的共同特征或规律，分类正确的一项是：()。



A. ①③④, ②⑤⑥

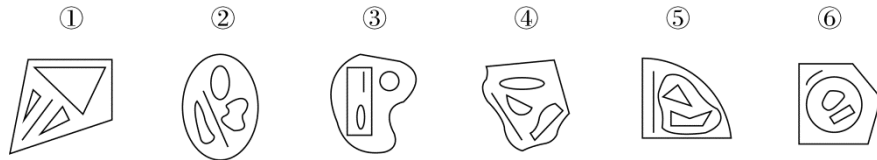
B. ①④②, ⑥③⑤



C.①②④, ③⑤⑥

D.①③⑥, ②④⑤

108. 把下面的六个图形分为两类, 使每一类图形都有各自的共同特征或规律, 分类正确的一项是: ()。



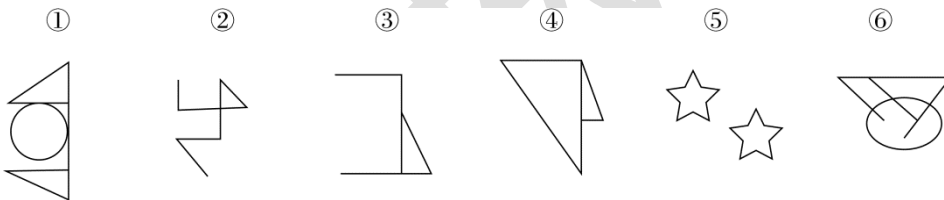
A.①②④, ③⑤⑥

B.①③⑥, ②④⑤

C.①③⑤, ②④⑥

D.①⑤⑥, ②③④

109. 把下面的六个图形分为两类, 使每一类图形都有各自的共同特征或规律, 分类正确的一项是: ()。



A.①④⑥, ②③⑤

B.①②⑤, ③④⑥

C.①②④, ③⑤⑥

D.①②⑤, ③④⑥

110. 土壤是岩石在风化作用下破碎, 物理化学性质改变后形成结构疏松的风化壳, 风化壳在气候与生物的作用下, 经历很长时间形成的地表物质。与土壤自然形成过程无关的外来物质被称为土壤侵入体。

根据上述定义, 下列属于土壤侵入体的是 ()。

A. 戈壁滩中大量的沙砾

B. 河床上存在的大量鹅卵石

C. 考古发掘中挖出的砖瓦

D. 岩缝中生长的野草

111. 合成字是合体字中一个比较特殊的门类。它原本是汉语中一个常用的词语、词组, 但由



于这些词语、词组的方言中使用的频率最高，就把这些词语在讲究字形美观的前提下原封不动地组合成了一个独有的汉字。

根据上述定义，下列汉字根据其意思不属于合成字的是（ ）。

- A. 爨，读作 mì，古同“溺”，沉没，沉溺
- B. 彙，读作 jiào，方言，“只要”的意思
- C. 勑，读作 fiào，表示否定，相当于“不要”
- D. 眇，读作 xiǎn，意思是稀有的、罕见的

112. 真理是指客观事物及其规律在人的意识中的正确反映。真理可以分为理性真理和事实真理两种。理性真理指的是具有普遍性和必然性的真理，其反面是不可能的；事实真理指的是具有偶然性的真理，其反面是可能的。

根据上述定义，下列属于理性真理的是（ ）。

- A. 月晕而风，础润而雨
- B. 如果 a 大于 b 且 b 大于 c，那么 a 大于 c
- C. 恩惠要一点点地施舍才具有最大效益
- D. 一个人如果违反了法律，就一定会受到法律的制裁

113. 数字鸿沟指的是由于信息和互联网的影响，人们的信息获取、信息处理和信息传播都是通过数字化技术来实现的，由此造成了不同个体、群体或者国家在思想意识、经济、文化和政治等方面的差距越来越大。

根据上述定义，下列不涉及数字鸿沟的是（ ）。

- A. 放假回家的小宋和同学用手机聊天，满口网络新词，一旁的奶奶一句也听不懂
- B. 小赵整天沉迷于网络游戏，父母多次苦口婆心地劝说，均没有效果，为此小赵和父母发生了多次争执
- C. 东部某镇种植的水果尚未成熟就已经通过网络平台被订购一空，而西部某乡质价廉的水果由于无人知晓只能烂在树上
- D. 一些西方国家利用其技术积累，在大数据处理方面取得了绝对的优势，他们进一步实行技术封锁，使得某些国家在大数据分享方面一筹莫展

114. 党政机关公文是党政机关实施领导、履行职能、处理公务的具有特定效力和规范体式的文字。其中命令（令）适用于公布行政法规和规章、宣布施行重大强制性措施、批准授予和晋升衔级、嘉奖有关单位和人员。意见适用于重要问题提出见解和处理方法。批复适用于答



复下级机关请示事项。函适用于不相隶属相关之间商洽工作、询问和答复问题、请求批准和答复审批事项。

根据上述定义，下列选项中应添加批复的是（ ）。

- A.《国务院办公厅进一步加强资本市场中小投资者合法权益保护工作的_____》
- B.《国务院办公厅关于黑龙江双鸭山经济开发区升级为国家级经济技术开发区的_____》
- C.《国务院关于在我国统一实行法定计量单位的_____》
- D.《国务院关于同意设立陕西西咸新区的_____》

115. 负启动效应是指人们由于之前受到某一刺激的影响而使之后对一类型刺激的知觉加工过程变得困难的心理现象。其中知觉加工过程是指外界事物作用于人的感官后，头脑中产生的对事物的认识和理解的过程。

根据上述定义，下列属于负启动效应的是：（ ）。

- A.先给被试人员呈现一组汉字，里面有“海”这个字，随后让他们写出部首是“氵”的字时，这些人写出“海”的几率增未增大
- B.先在黑板上给一组被试人员呈现词语“桌子”，后播放语音“椅子”，一段时间后，请被试人员分别说出看到和听到的词语，发现很多人答错了
- C.请被试人员回答屏幕中显示的词语颜色，先向其呈现词语“绝色”（字体为红色），再呈现词语“蓝色”（字体为绿色），发现被试人员辨识颜色变得困难
- D.给被试人员呈现一张未完成的画，随着画越来越完整，被试人员逐渐辩论出画的内容，过一段时间再给他们呈现这个未完成的画，他们会更早辩论出画的内容

116. 直观教学是指利用教具作为感官传递物，向学生展示相关内容，以达到提高学习效率或效果的一种教学方式。直观教学包括实物直观、模象直观和言语直观。实物直观过直接感知实际事物而进行；模象直观通过对实行的模拟性形象来直接感知；言语直观是在形象化的语言作用下，通过学生对语言的物质形式（语音、字形）的感知及对语义的理解而进行的一种直观形式。

根据上述定义，下列不属于上述三种直观教学的是：（ ）。

- A.请学生在课后阅读整篇小说内容并撰写读后感
- B.暑期带着学生去工厂和农村进行实地参观访问
- C.请学生分角色朗读戏剧作品，或通过上台表演来体会人物性格
- D.在艺术鉴赏课上，使用幻灯片给学生展示西方油画的经典之作



117. 叶龄指数指的是禾谷类作用主茎已出叶数与最终总叶数的比值，是衡量作物生长进程的重要指标之一。

根据上述定义，下列关于叶龄指数的说法一定正确的是：（ ）。

- A. 稻谷的叶龄指数与其生长进程成正比
- B. 荞麦的叶龄指数越大则其产量也越高
- C. 小麦的叶龄指数最大值为 100%
- D. 玉米的平均叶龄指数大于高粱

118. 图灵测试是指测度者在与被测试者（一个人和一台机器）隔开的情况下，通过一些装置（如键盘）向被测试者随意提问。问过一些问题后，如果被测度者有超过30%的答复不能使测试者确定出哪个是人、哪个是机器，那么这台机器就通过了测试，并被认为具有人类智能。

根据上述定义，以下哪项中的测试一定通过了图灵测试？

- A. 对机器甲 40%的答复所有人都确认其为机器
- B. 对机器乙 60%的答复测试者能确认其为机器或人
- C. 对机器丙 30%的答复有 90%的某小区居民确认其为机器
- D. 对机器丁 30%的答复有 10%的某校大学生不能确认其为机器

119. 产品责任是指产品有缺陷，存在可能危及人身、财产安全的危险，造成产品的消费者、使用者或才其他第三者人身或其他直接财产损失后，缺陷产品的生产者、销售者应当承担的特殊的侵权法律责任。

根据上述定义，下列受害人可因产品责任要求侵权损害赔偿的是：（ ）。

- A. 甲购买了一辆新车，一次与朋友王某驾车外出时，汽车因电路质量问题发生自燃，致使王某被烧伤
- B. 乙购买了一件大衣，大衣上没有洗涤标志和成分说明，营业员也未告知应如何洗涤。大衣水洗后严重缩水
- C. 丙购买了一部新手机，一次因质量问题自动关机，无法开启，致使丙漏接了客户的电话，损失了一笔大额订单
- D. 丁的电视机使用了 20 年，图象不清晰时拍打几下就好了。一次丁在拍打电视机时，电视机发生爆炸，将丁炸伤，后经检验发现是显像管老化造成的

120. 白驹过隙：秒表

- A. 恩重如山：天平
B. 一线希望：皮尺
C. 一言九鼎：弹簧秤
D. 风驰电掣：测速仪
121. 森林：郁郁葱葱
A. 法庭：庄严肃穆
B. 校园：勤奋好学
C. 餐桌：饕餮大餐
D. 公园：嬉戏玩闹
122. 佩刀：刀鞘
A. 墨：墨盒
B. 火箭：发射架
C. 毛笔：笔帽
D. 旅游鞋：旅行包
123. 琴棋书画：经史子集
A. 兵强马壮：闭关自守
B. 悲欢离合：漂泊流浪
C. 衣帽鞋袜：冰清玉洁
D. 鸟兽虫鱼：江河湖海
124. 教：学：教学
A. 买：卖：买卖
B. 好：坏：好坏
C. 正：大：正大
D. 阴：暗：阴暗
125. 前瞻：预见：回溯
A. 深谋远虑：未雨绸缪：鼠目寸光
B. 标新立异：特立独行：循规蹈矩
C. 犬牙交错：参差不齐：顺理成章
D. 墨守成规：井然有序：纷乱如麻



126. 素描：单色：绘画

- A. 色素：食品：添加剂
- B. 书签：阅读：工具
- C. 变脸：表演：艺术
- D. 新离：纪实：文体

127. 自然科学：化学：化学元素

- A. 人文科学：历史学：历史人物
- B. 物理学：生物物理学：光合作用
- C. 社会学：汉语言：文学
- D. 社会学：社会科学：社区

128. 重力 对于 () 相当于 () 对于 昼夜交替。

- A. 物体质量；月圆月缺
- B. 潮汐；地球公转
- C. 地球；月球
- D. 自由落体；地球自转

129. 历练 对于 () 相当于 磨砺 对于 ()

- A. 栉风沐雨；千锤百炼
- B. 波澜不惊；一鸣惊人
- C. 处心积虑；百折不回
- D. 千辛万苦；九死一生

130. 人类与疟疾已经进行了几个世纪的斗争，但一直是“治标不治本”——无法阻断疟疾传染源。日前研究者培育出一种经过基因改造的蚊子，它具备了不再感染疟疾的能力，并且能妨碍野生蚊子繁衍，从而有效切断人与蚊子的疟疾传播途径，假以时日，就能根绝疟疾这个顽症。

以下哪项如果为真，最能支持上述结论？

- A. 转基因蚊子的体质比野生蚊子差，一旦被放到野外很容易死亡
- B. 转基因蚊子只在疟疾存在时才有生存优势，当生存环境中没有疟疾时，它们和野生蚊子的存活率是相同的
- C. 转基因蚊子的生殖能力在繁衍了 9 代后显著增加，可能带来野生蚊子种群的灭亡



D.转基因蚊子与野生蚊子交配产下的后代并不都具有抗疟疾基因，但在基因层面上都会产生突变，形成新型蚊子

131. 研究人员在观察开普勒太空望远镜发现的数千颗太阳系外行星后，发现银河系内拥有大量的行星，几乎每一个恒星周围都存在行星。许多恒星系统内存在两至六颗行星，其中约三分之一的行星处于宜居带上，行星表面的温度适合液态水存在，这可能意味着银河系内几乎处处有宜居的星球。

以下哪项如果为真，最能支持上述结论？

- A. 只要存在水资源，就有生命存在的可能性，但不一定能完成进化
- B. 许多宜居带行星与恒星之间的距离小于地球和太阳的间距，恒星释放的耀斑可能扼杀生命
- C. “恒星系统内存在两至六颗行星”这一结论是根据 200 多年前的提丢斯-波得定则推算而出，非实测结果
- D. 银河系内 2000~4000 亿颗恒星中 80% 是红矮星，超过一半的红矮星周围环绕的行星与地球类似，并存在水喝大气层

132. 近来，国外一些学者和媒体对西方民主体制较为集中地进行了反思和批评，指出西方民主正在衰败。对此，有学者认为，西方民主衰败的原因之一是其存在基因缺陷。西方民主是建立在一个假设前提的基础上的，即权利是绝对的。也就是说，权利与义务是相对的，但在西方民主模式中，权利绝对化已成为主流，各种权利绝对化，个人主义至上，社会责任缺乏。

以下哪项如果为真，最能支持学者的观点？

- A. 西方民主制对权利绝对化的偏好，导致对他人权利与生存环境的忽视
- B. 权力是有限度的，超越了权利的限度，就可能走向权力滥用
- C. 美国两党常常把自己的权利放在国家利益之上，互相否决，危害国家和公民的利益
- D. “程序万能”理论导致了西方民主制度的游戏化，民主被简化为竞选程序

133. 格陵兰岛是地球上最大的岛屿，形成于38亿年前，大部分地区被冰雪覆盖。有大量远古的岩石化石埋藏在格陵兰岛地下，它们的排列就像是一个整齐的堤坝，也被称为蛇纹石。通过这些蛇纹石，人们可以断定格陵兰岛在远古时可能是一块海底大陆。

补充以下哪项作为前提可以得出上述结论？

- A. 这些蛇纹石化石的年代和特征与伊苏亚地区发现的一致，而后者曾是一片海底大陆
- B. 蛇纹石是两个大陆板块在运动中相互碰撞时挤压海底大陆而形成的一种岩石
- C. 蛇纹石中碳的形状呈现出生物组织特有的管状和洋葱型结构，类似于早期的海洋微生物



D.由于大陆板块的运动才创造出了许多新的大陆，在板块运动发生之前，地球上绝大部分地区是一片汪洋大海

134. 记者采访时的提问要具体、简洁明了，切忌空泛、笼统、不着边际。《采访技巧》一书中尖锐地剖析了“您感觉如何”等问题的弊端，认为这些提问实际上在信息获取上等于原地踏步，它使采访对象没法回答，除非用含混不清或枯燥无味的话来应付。

由此可以推出（ ）。

- A. 记者采访时的提问如果具体、简洁明了，就不会给采访对象带来回答的困难
- B. 采访对象如果没法回答提问，说明他没有用含混不清或枯燥无味的话来应付
- C. 采访对象只有用含混不清或枯燥无味的话来应付，才能回答“您感觉如何”等问题的提问
- D. 诸如“您感觉如何”这样的问题，只能使采访对象抓不住问题的要点而作泛泛的或言不由衷的回答

135. 9月初大学入学报到时，有多家手机运营商到某大学校园进行产品销售宣传，有好几家运营商推出了免费套餐服务。但是其中一家运营商推出了价格优惠的套餐，同时其业务员向学生宣传说：其他运营商所谓的“免费”套餐是通过出售消费者的身份信息来获得运营费用的。以下哪项如果为真，最能质疑该业务员的宣传？

- A. 有法律明确规定，手机运营商不得出售消费者的身份信息
- B. 很难保证价格优惠的运营商不会同样出售消费者的身份信息
- C. 免费套餐运营商所提供的手机信号质量很差
- D. 免费套餐运营商是通过广告来获得运营费用的

136. 某大型晚会的导演组在对节日进行终审时，有六个节目的尚未确定是否通过，这六个节目分别是歌曲A、歌曲B、相声C、相声D、舞蹈E和魔术F。综合考虑各种因素，导演组确定了如下方案：

- (1) 歌曲 A 和歌曲 B 至少要上一个；
- (2) 如果相声 C 不能通过或相声 D 不能通过，则歌曲 A 也不能通过；
- (3) 如果相声 C 不能通过，那么魔术 F 也不能通过；
- (4) 只有舞蹈 E 通过，歌曲 B 才能通过。

导演组最终确定舞蹈 E 不能通过。

由此可以推出：（ ）。

- A. 无法确定论述 F 是否能通过



B.歌曲 A 不能通过

C.无法确定两个相声节目是否能通过

D.歌曲 B 能通过

137. 甲、乙、丙、丁四人商量周末出游。甲说：乙去，我就肯定去；乙说：丙去我就不去；再说：无论丁去不去，我都去；丁说：甲乙中至少有一人去，我就去。

以下哪项推论可能是正确的？

A.乙、丙两个人去了

B.甲一个人去了

C.甲、丙、丁三个人去了

D.四个人都去了

138. 有研究者认为，有些人罹患哮喘病是由于情绪问题。焦虑、抑郁和愤怒等消极情绪、可促使机体释放组织胺等物质，从而引发哮喘病。但是，反对者认为，迷走神经兴奋性的提高和交感神经反应性的降低才是引发哮喘病的原因，与患者的情绪问题无关。

以下哪项如果为真，最能削弱反对者的观点？

A.现代医学已经证实，消极情绪也可诱发身体疾病

B.哮喘病发作会造成患者情绪焦虑、抑郁和愤怒等

C.焦虑、抑郁和愤怒等消极情绪是现代人的普遍问题

D.消极情绪会提高患者迷走神经的兴奋性并降低交感神经的反应性

139. 某国的科研机构跟踪研究了出生于上世纪50至70年代的1万多人的精神健康状况，其间测试了他们在13岁至18岁时的语言能力、空间感知能力和归纳能力。结果发现，在此期间语言能力远低于同龄人水平的青少年，成年后患精神分裂症等精神疾病的风险较高。研究人员认为，青少年期语言能力的高低将是预测成年后精神疾病的重要指标。

以下哪项如果为真，能够质疑上述观点？

A.青少年期激素分泌水平异常，影响大脑发育，导致语言能力发展迟缓

B.患精神分裂症的青少年，其归纳能力相比语言能力的发展更加缓慢

C.许多精神健康的脑肿瘤患者在青少年时期也经常出现语言能力发展迟缓的问题

D.适当的教育可显著提高青少年的语言能力，但对中老年人影响不大

140. 在防治癌症方面，橙汁有多种潜在的积极作用，尤其由于它富含橙皮素和柚苷素等类黄酮抗氧化剂。研究证据已经表明，橙汁可以减少儿童患白血病的风险，并有助于预防乳腺癌、



肝癌和结肠癌。根据研究结果，橙汁的生物效应在很大程度上受到其成分的影响，而其成分的变化又依赖于气候、土壤、水果成熟度以及采摘后的存储方法等条件。

由此可以推出（ ）。

- A.并非所有的橙汁都有相同的防癌功效
- B.过度饮用橙汁会给身体健康造成不良影响
- C.相对于健康儿童而言，白血病患儿的橙汁饮用量较小
- D.生长于良好的气候土壤条件下、成熟并避光保存的橙子最有功效

141. 某国际小组对从已灭绝的一种恐鸟骨骼化石中提取的DNA进行遗传物质衰变速率分析发现，虽然短DNA片段可能存在100万年，但30个或者更多碱基对序列在确定条件下的半衰期只有大约15.8万年。某位科学家据此认为，利用古代DNA再造恐龙等类似于电影《侏罗纪公园》中的故事不可能发生。

以下哪项如果为真，最能反驳该科学家的观点？

- A.《侏罗纪公园》虽然是一部科幻电影，但也要有事实依据
- B.上述研究的化石样本可能受到人类DNA的“污染”
- C.环境因素会影响DNA等遗传物质的衰变速率
- D.恐鸟与恐龙的碱基对序列排列顺序不同

142. 碎片化时代人们的注意力很难持久，让用户在邮件页面停留更长时间已经成为了营销者不断努力的方向。随着富媒体化的逐步流行，邮件逐步从单一静态向动态转变，个性化邮件的特性也逐步凸显。GIF制作简单，兼容性强，在邮件中可以增加视觉冲击力。因此，在邮件中插入GIF动态图片，更能吸引用户的目光，增加用户的点击率。

以下哪项如果为真，最能支持上述结论？

- A.如果针对特定用户群而制定个性化营销邮件，那么销售机会会增加20%
- B.过去没有插入GIF动态图片的个性化营销邮件，也为很多企业带来了成功
- C.上世纪70年代出生的人习惯于电子邮件的静态界面，不喜欢花里胡哨的东西
- D.插入GIF动态图片的个性化营销邮件，比普通发送的邮件给企业带来的收入多18倍

143. 一个旅行者要去火车站，早上从旅馆出发，到达一个十字路口，十字路口分别通向东南西北四个方向，四个方向上分别有饭店、旅馆、书店和火车站，书店在饭店的东北方，饭店在火车站的西北方。

该旅行者要去火车站，应当往哪个方向走？



- A.东
- B.南
- C.西
- D.北

144. 由于一种新的电池技术装置的出现,手机在几分钟内充满电很快就会变成现实。这种新装置是一种超级电容器,它储存电流的方式是通过让带电离子聚集到多孔材料表面,而非像传统电池那样通过化学反应储存这些离子。因此这种超级电容器能在几分钟内储满电,研究人员认为这种技术装置将会替代传统电池。

以下哪项如果为真,不能支持上述结论?

- A.超级电容器能够储存大量电能,保证长时间正常运行
- B.超级电容器能循环使用数百万次,相比之下传统电池只能使用数千次
- C.超级电容器可嵌入汽车底盘为汽车提供动力,可更方便地进行无线充电
- D.超级电容器充电时所耗电能比传统电池少90%,但供电时间比后者长10倍

145. 台风是大自然最具破坏性的灾害之一。有研究表明:通过向空中喷洒海水水滴,增加台风形成区域上空云层对日光的反射,那么台风将不能聚集足够的能量,这一做法将有效阻止台风的前进,从而避免更大程度的破坏。

上述结论的成立需要补充以下哪项作为前提?

- A.喷洒到空中的水滴能够在云层之上重新聚集
- B.人工制造的云层将会对邻近区域的降雨产生影响
- C.台风经过时,常伴随着大风和暴雨等强对流天气
- D.台风前进的动力来源于海水表面日光照射所产生的热量

146. 有一段时间,电视机生产行业竞争激烈。由于电视机品牌众多,产品质量成为消费者考虑的首要因素。某电视机生产厂家为了扩大市场份额,一方面加大研发力度,进一步提高了电视机产品的质量;另一方面在价格上作调整,适当降低了产品的价格。然而,调整之后的头三个月,其电视机产品的市场份额不但没有提高反而有所下降。

以下哪项如果为真,最能解释上述现象?

- A.消费者通常会考虑不同产品的价格差异,而非同一产品在不同时期的价格差异
- B.一个家庭再次购买电视机产品时会首先考虑原来的品牌
- C.消费者通常是通过价格来衡量电视机产品质量的



D.其他电视机生产厂家也调整了产品价格

147. “有好消息，也有坏消息。”无论是谈起什么主题，这样的开场白都顿时让人觉得一丝寒意传遍全身。接着这句话，后边往往是这样一个问题：你想先听好消息还是坏消息？一项新的研究表明，你可能想先听坏消息。

如果以下各项为真，最能削弱上述论证的是（ ）。

- A.若消息是来自一个你信任的人，那么你想先听好坏消息的顺序会不同
- B.研究发现，若由发布消息的人来决定，那么结果往往总是先说好消息
- C.心理学家发现，发布好坏消息的先后顺序很可能改变人们对消息的感觉
- D.心理评估结果证明先听到坏消息的学生比先听到好消息的学生焦虑要小

148. 城市病指的是人口涌入大城市，导致其公共服务功能被过度消费，最终造成交通拥挤，住房紧张，空气污染等问题。有专家认为，当城市病严重到一定程度时，大城市的吸引力就会下降，人们不会再像从前一样向大城市集聚，城市病将会减轻，从而焕发新的活力。

如果以下各项为真，能够削弱上述观点的是（ ）。

- A.我国已经进入城市病的爆发期，居民生活已受到影响
- B.大城市能够提供的公共服务是中小城市所无法替代的
- C.政府应该将更多财力用于发展中小城市、乡镇、农村
- D.中小城市活力足，发展潜力大，对人们吸引力会很强

149. 今年联赛决赛的最后4支队伍是甲、乙、丙和丁，其中N和T分别为甲队和丁队的主教练。有人指出，甲队此前每次夺该项桂冠的赛季都曾战胜过T教练所在的球队；过去4年间，丁队在N教练的指导下，每隔一年都能夺得该项桂冠，而去年丁队没有夺冠。

以下哪项如果为真，与上述表述相矛盾？

- A.T 教练可能执教过丁队
- B.N 教练去年曾执教丁队
- C.甲队曾 4 次夺得该项冠军
- D.丁队前年未获得该项冠军

四、资料分析

(一)

阅读下列材料，回答下面的题目。



下表是某旅游网站上推荐的从 M 地到 N 地的机票价格（5 月 30 日）及在线支付的优惠活动。

班次	单价	优惠活动	出发时间	到达时间	历史准点率	退票手续费		改签手续费	
						起飞前	起飞后	起飞前	起飞后
甲	¥599	首次购买返现 50 元	7: 10	9: 45	91%	不支持			
乙	¥820	有餐食	8: 05	10: 40	88%	¥ 299/人	¥ 369/人	免费	免费
丙	¥783	返现 14 元	8: 30	11: 05	91%	¥ 166/人	¥ 249/人	¥ 83/人	¥ 166/人
丁	¥691	返现 28 元	9: 55	12: 25	73%	¥ 276/人	¥ 310/人	¥ 216/人	¥ 360/人
戊	¥828	含 70 元接机券	10: 55	13: 20	61%	¥ 194/人	¥ 291/人	免费	¥ 125/人

150. 5月30日早晨，王先生由于记错了时间，10：30到达机场时，所购班次的飞机已经起飞，幸运的是隔天同一班次的机票还有售，且价钱不变，于是在窗口办理了改签。加上之前网上订票的费用，王先生一共花费了900多元，他所购买的最可能是哪个班次的机票？

- A. 乙班次
- B. 丙班次
- C. 丁班次
- D. 戊班次

151. 由上述资料可知，以下哪个班次起飞前的退票手续费率最高？

- A. 乙班次
- B. 丙班次
- C. 丁班次
- D. 戊班次

(二)

阅读下列材料，回答下面的题目。

某影院 6 个影厅，最近一周的排片情况和昨天的票房收入见下表：

昨天票房总收入	甲影片		乙影片		丙影片		丁影片	
	平均票价：30 元	平均票价：30 元	平均票价：30 元	平均票价：30 元	平均票价：30 元	平均票价：40 元	平均票价：40 元	
9600 元	18000 元	9000 元	16800 元					
影厅 座位数								
1 厅 100 座	8: 00; 12: 30; 14: 00; 16: 30;							



		19: 00; 21: 30; 23: 00	
2厅	100座	7: 50; 10: 50; 13: 50; 16: 50; 19: 50; 22: 50	
3厅	100座		10: 40; 12: 50; 15: 00; 17: 10; 19: 20; 21: 00
4厅	200座		12: 20; 14: 40; 20: 10; 22: 30
5厅	200座	10: 00; 20: 00	13: 00; 15: 20; 17: 40
VIP厅	50座	18: 00; 20: 30	

152. 影院一天总共放映 x 场, 其中某部电影放映 y 场, 排片率就是 $y/x \times 100\%$, 那么四部影片中排片率最高的影片是哪部?

- A. 甲影片
- B. 乙影片
- C. 丙影片
- D. 丁影片

153. 如果某天一部影片的总观影人次是 a , 该影片所有放映场次包含的总座位数是 b , 那么当天上座率就是 $a/b \times 100\%$, 那么在昨天的四部影片里, 上座率由高到低排列正确的是: ()。

- A. 乙>丁>甲>丙
- B. 乙>丁>丙>甲
- C. 乙>丙>甲>丁
- D. 乙>丙>丁>甲

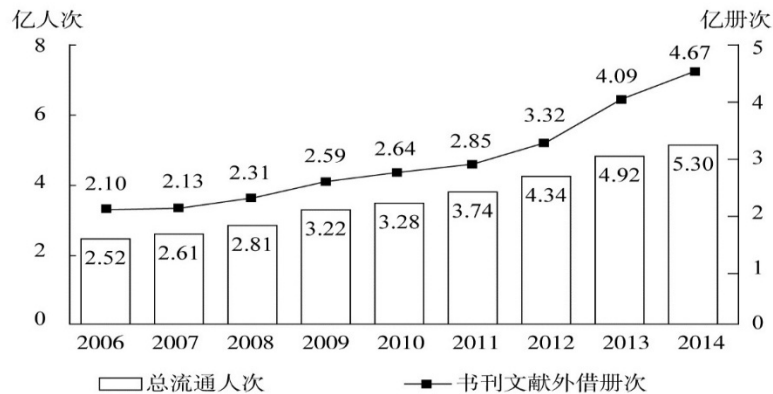
154. 小张的单位离该电影院半小时路程, 他每晚6: 30下班, 吃晚饭需要半小时, 电影院要求至少提前10分钟入场。按照该影院的排片表, 时间上最适合他的影片是哪部?

- A. 甲影片
- B. 乙影片
- C. 丙影片
- D. 丁影片

(三)

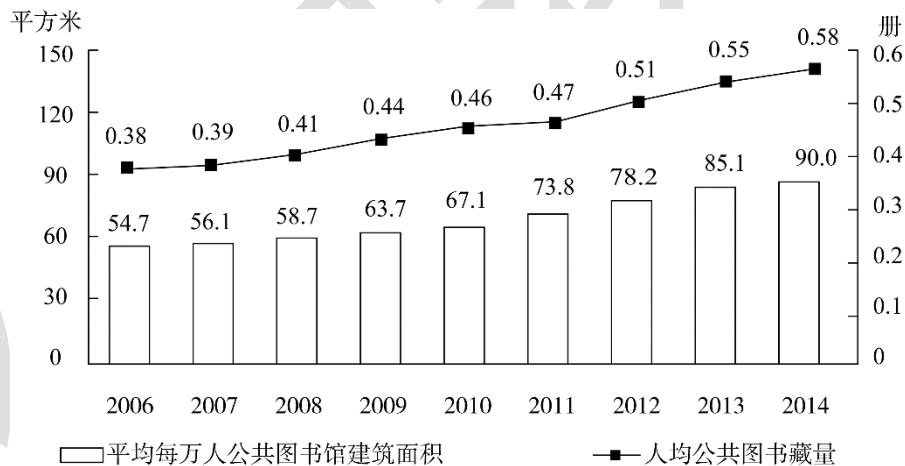
阅读下列材料, 回答下面的题目。

2014年末全国共有公共图书馆3117个，比上年末增加5个。年末全国公共图书馆从业人员56071人。



2006~2014年全国公共图书馆总流通情况

2014年末全国公共图书馆实际使用房屋建筑面积1231.60万平方米，比上年末增长6.3%；图书总藏量79092万册，比上年末增长5.6%；电子图书50674万册，比上年末增长34.2%；阅览室座席数85.55万个，比上年末增长5.7%。



2006~2014年全国公共图书馆人均资源情况

155. 2014年，全国平均每个公共图书馆月均流通人次约为：（ ）。

- A. 2万多
- B. 3万多
- C. 不到1万
- D. 1万多

156. 2014年，公共图书馆电子图书藏量增长册数均是图书总藏量增长册数的多少倍？



A.3

B.2

C.8

D.5

157. 2012~2014年, 平均每流通人次约产生多少册次的书刊文献外借?

A.1.0

B.0.8

C.0.6

D.0.4

158. 2008~2014年, 人均公共图书藏量同比增速快于上年的年份有几个?

A.2

B.4

C.3

D.5

159. 能够从上述资料中推出的是: ()。

A.“十一五”期间全国公共图书馆总流通人次超过 15 亿

B.2014 年平均每个公共图书馆拥有二十多个阅览室座席

C.2008 年人均公共图书馆建筑面积增量和人均公共图书藏量增量均低于 2011 年

D.2008~2014 年间, 每年平均每万人公共图书馆建筑面积同比增速均低于 12%

(四)

阅读下列材料, 回答下面的题目。

截至 2014 年 12 月底, 全国实有各类市场主体 6932.22 万户, 比上年末增长 14.35%, 增速较上年同期增加 4.02 个百分点; 注册资本(金) 129.23 万亿元, 比上年末增长 27.70%。其中, 企业 1819.28 万户, 个体工商户 4984.06 万户, 农民专业合作社 128.88 万户。

2014 年, 全国新登记注册市场主体 1292.5 万户, 比上年同期增加 160.97 万户; 注册资本(金) 20.66 万亿元, 比上年同期增加 9.66 万亿元。其中, 企业 365.1 万户, 个体工商户 896.45 万户, 农民专业合作社 30.95 万户。

2014 年, 新登记注册现代服务业企业 114.10 万户, 同比增长 61.41%。其中, 信息传输、软件和信息技术服务业 14.67 万户, 同比增长 97.87%; 科学研究和技术服务业 26.26 万户,



同比增长 70.32%；文化、体育和娱乐业 6.59 万户，同比增长 83.51%；教育业 0.68 万户，同比增长 86.17%。

2014 年，新登记注册外商投资企业 3.84 万户，同比增长 5.76%。投资总额 2763.31 亿美元，同比增长 15.05%；注册资本 1796.39 亿美元，同比增长 23.87%。

160. 截至2012年12月底，全国实有各类市场主体户数最接近以下哪个数字？

- A.5100 万
- B.4500 万
- C.6100 万
- D.5500 万

161. 2014年，全国新登记注册市场主体中个体工商户所占比重约为（ ）。

- A.69%
- B.75%
- C.81%
- D.85%

162. 2014年，以下哪个现代服务业新登记注册企业的户数同比增速最快？

- A.文化、体育和娱乐业
- B.信息传输、软件和信息技术服务业
- C.科学研究和技术服务业
- D.教育业

163. 2014年，新登记注册外商投资企业户均注册资本约比上年同期增长（ ）。

- A.8%
- B.4%
- C.17%
- D.12%

164. 能够从上述资料中推出的是（ ）。

- A.2013 年新登记注册科学研究和技术服务业企业不到 20 万户
- B.2014 年新登记注册现代服务业企业大部分属于教育行业
- C.2014 年末超过三分之一的农民专业合作社成立不满一年
- D.2013 年全国实有各类市场主体注册资本（金）不足 100 万亿元

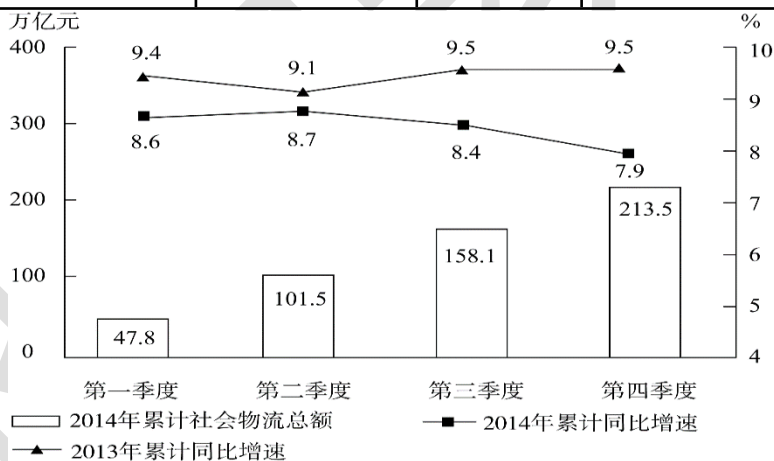
(五)

2014年全国社会物流总额 213.5 万亿元，同比增长 7.9%，比上年回落 1.6 个百分点。

2014年全国社会物流总费用 10.6 万亿元，同比增长 6.9%，其中，运输费用 5.6 万亿元，同比增长 6.6%；保管费用 3.7 万亿元，同比增长 7.0%；管理费用 1.3 万亿元，同比增长 7.9%。

2014 年全国社会物流总额构成情况

	总额 (亿元)	当年同比 增速 (%)	2013 年同比增速 (%)
工业品物流	1969000	8.3	9.7
进口货物物流	120000	2.1	6.4
再生资源物流	8455	14.1	20.3
农产品物流	33000	4.1	4.0
单位与居民物品 物流	3696	32.9	30.4



全国分季度累计社会物流总额及增速

165. 2014年每实现100万元的社会物流额，其运输费用平均约为多少万元？

- A.2.6
- B.5.0
- C.5.6
- D.10.6

166. 2013、2014年占全国社会物流总额比重均高于上一年水平的分类包括：（ ）。



- A.再生资源物流、单位与居民物品物流、农产品物流
- B.工业品物流、再生资源物流、单位与居民物品物流
- C.进口货物物流、农产品物流、单位与居民物品物流
- D.工业品物流、进口货物物流、农产品物流

167. 2014年全国社会物流总额最高的季度是：（ ）。

- A.第一季度
- B.第二季度
- C.第三季度
- D.第四季度

168. 2012年上半年全国社会物流总额约为多少万亿元?

- A.93
- B.102
- C.75
- D.86

169. 能够从上述资料中推出的是：（ ）。

- A.2014年每万元社会物流总额的平均管理费用低于上年水平
- B.2014年农产品物流额在社会物流总额中的比重高于一成
- C.2014年单位与居民物品物流额超过2012年的两倍
- D.2013年第三季度社会物流总额同比增速高于第四季度

(六)

2015年1~3月,国有企业营业总收入103155.5亿元,同比下降6%。其中,中央企业收入63191.3亿元,同比下降7%。地方国有企业收入39964.2亿元,同比下降4.2%。

1~3月,国有企业营业总成本100345.5亿元,同比下降5.1%,其中销售费用、管理费用和财务费用同比分别下降29%、增长2.3%和增长7.3%。其中,中央企业成本60216.5亿元,同比下降6.4%;地方国有企业成本40129亿元,同比下降3.1%。

1~3月,国有企业利润总额4997.3亿元,同比下降8%。国有企业应交税金9383亿元,同比增长0.13%。

3月末,国有企业资产总额1054875.4亿元,同比增长12%;负债总额685766.3亿元,同比增长11.9%;所有者权益合计369109.1亿元,同比增长12.2%。其中,中央企业资产总额



554658.3 亿元。同比增长 10.5%；负债总额 363304 亿元，同比增长 10.4%；所有者权益为 191354.4 亿元，同比增长 10.7%。地方国有企业资产总额 500217.1 亿元，同比增长 13.8%；负债总额 322462.3 亿元，同比增长 13.7%；所有者权益为 177754.7 亿元，同比增长 13.9%。

170. 2014年1~3月，国有企业营业总收入最接近：（ ）。

- A.10.5 万亿元
- B.11 万亿元
- C.11.5 万亿元
- D.12 万亿元

171. 2015年1~3月，在销售费用、管理费用和财务费用，占国有企业营业总成本的比重同比上升的有几项？

- A.0
- B.1
- C.2
- D.3

172. 2015年3月末，中央企业所有者权益占国有企业资产总额比重比上年周期约：（ ）。

- A.下降了 0.7 个百分点
- B.下降了 1.5 个百分点
- C.上升了 0.7 个百分点
- D.上升了 1.5 个百分点

173. 2015年3月末，中央企业的资产负债率（负债总额÷资产总额）约在以下哪个范围内？

- A.50%以下
- B.50%~60%
- C.60%~70%
- D.70%以上

174. 能够从上述资料中推出的是：（ ）。

- A.2015 年 1~3 月，中央和地方国有企业营业成本均低于同期营业收入
- B.2014 年 1~3 月，国有企业应交税金占同期营业总收入的一成以上
- C.2015 年 3 月末，国有企业资产总额同比增长不到 12 万亿元
- D.2015 年 3 月末，地方国有企业资产负债率高于上年同期水平



(七)

2014年1~11月我国货物运输情况

	11月	同比增速 (%)	1~11月	同比增速 (%)
货物运输总量 (亿吨)	39.3	7.1	393.2	7.3
其中: 铁路 (亿吨)	3.2	-6.5	35.0	-3.2
公路 (亿吨)	30.7	8.6	303.6	8.8
水运 (亿吨)	5.4	7.6	54.5	6.8
民航 (万吨)	55.5	3.4	538.0	5.7
货物周转总量 (亿吨公里)	16409.2	8.6	164873.0	10.1
其中: 铁路 (亿吨公里)	2354.4	-6.4	25200.7	-5.2
公路 (亿吨公里)	5833.0	10.4	55448.0	9.8
水运 (亿吨公里)	8204.1	12.5	84056.0	16.0
民航 (亿吨公里)	17.6	8.5	168.7	8.8

175. 2014年1~10月我国货物运输总量为多少亿吨?

- A.340.2
- B.353.9
- C.366.5
- D.393.2

176. 2013年1~10月我国货物运输总量最大的领域是: ()。

- A.公路
- B.民航
- C.铁路
- D.水运

177. 2013年11月我国货物周转总量中, 水运周转量占比在以下哪个范围之内?

- A.低于 40%
- B.40%~50%
- C.50%~60%
- D.高于 60%

178. 哪些运输方式在2014年11月的货物运输量占当月货物运输总量的比重超过上年同期水

平?

- A. 仅铁路
- B. 仅公路
- C. 铁路和民航
- D. 公路和水运

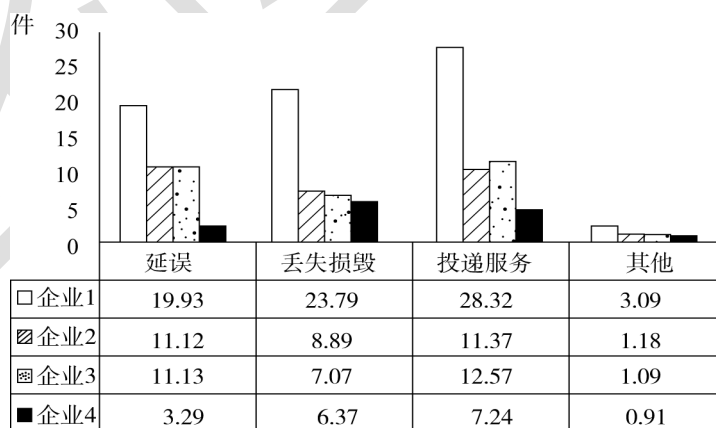
179. 关于2014年1~11月我国货物运输状况, 能够从上述资料中推出的是: ()。

- A. 月均货物运输量约为 33 亿吨
- B. 每吨货物平均运输距离为 500 多公里
- C. 铁路货运量占总体比重低于其货物周转量占总体比重
- D. 公路货物周转量同比增量高于水运货物周转量同比增量

(八)

2015年2月, 我国快递业务量完成8.2亿件; 同比增长18.7%; 业务收入完成136.0亿元, 同比增长22.5%。消费者对快递业务进行的申诉中, 有效申诉(确定企业责任的) 占总申诉量的97.6%, 为消费者挽回经济损失229.8万元。

2015年2月, 全国每百万件快递业务中, 有效申诉量为23.4件。对企业1的每百万件有效申诉量为75.13件, 环比增长48.0%, 对企业2的每百万件有效申诉量为32.56件, 环比增长55.0%, 对企业3的每百万件有效申诉量为31.86件, 环比增长140.0%, 对企业4的每百万件有效申诉量为17.81件, 环比增长36.0%。



2015年2月对四家企业的每百万件快递业务有效申诉量

2015年2月四家企业每百万件快递业务有效申诉量环比增长率 单位: %

企业	延误	丢失损毁	投递服务	其他



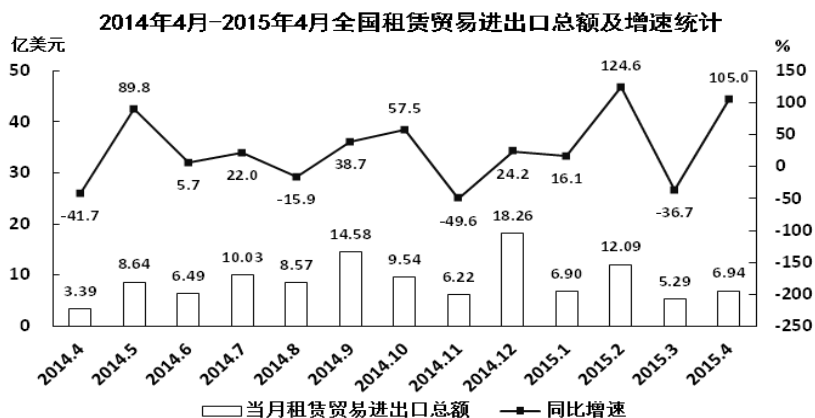
企业 1	87	49	53	-46
企业 2	72	87	44	-38
企业 3	217	114	139	-9
企业 4	54	55	41	-48

180. 2015年2月,平均每笔快递业务的收入在以下哪个范围之内? ()
- A. 低于 17 元
B. 17~19 元
C. 19~21 元
D. 高于 21 元
181. 2015年2月,消费者对快递业务的全部申诉量约为: ()。
- A. 1.96 万件
B. 2.36 万件
C. 1.96 亿件
D. 2.36 亿件
182. 将四家企业按2015年1月每百万件快递业务丢失损毁有效申诉量从高到低排序,以下正确的是: ()。
- A. 企业 2、企业 1、企业 3、企业 4
B. 企业 1、企业 2、企业 3、企业 4
C. 企业 2、企业 1、企业 4、企业 3
D. 企业 1、企业 2、企业 4、企业 3
183. 2015年2月四家企业中,有几家企业的投递服务申诉量占该企业当月总申诉量的比重高于上月水平?
- A. 1
B. 2
C. 3
D. 4
184. 能够从上述资料中推出的是: ()。
- A. 2014 年 2 月,全国快递业务完成量为 8 亿多件
B. 2015 年 2 月,全国每百万件快递业务中,非有效申诉不到 1 件

C.2015年2月, 四家企业的百万件快递业务有效申诉量都高于全国水平

D.2015年2月, 企业1的每百万件快递业务延误有效申诉量超过其他任一家企业的2倍

(九)



185. 2014年下半年全国租赁贸易进出口总额约为多少亿美元?

- A.55
- B.62
- C.67
- D.74

186. 下列月份中, 全国租赁贸易进出口总额环比增速最快的是 ()。

- A.2014年5月
- B.2014年9月
- C.2014年12月
- D.2015年2月

187. 2015年一季度全国租赁贸易进出口总额较上一季度约 ()。

- A.增长了30%
- B.降低了30%
- C.增长了40%
- D.降低了40%

188. 2014年5月—2015年4月间, 全国租赁贸易进出口总额及同比增速均高于上月的月份有几个?



A.5

B.6

C.7

D.8

189. 能够从上述资料中推出的是 ()。

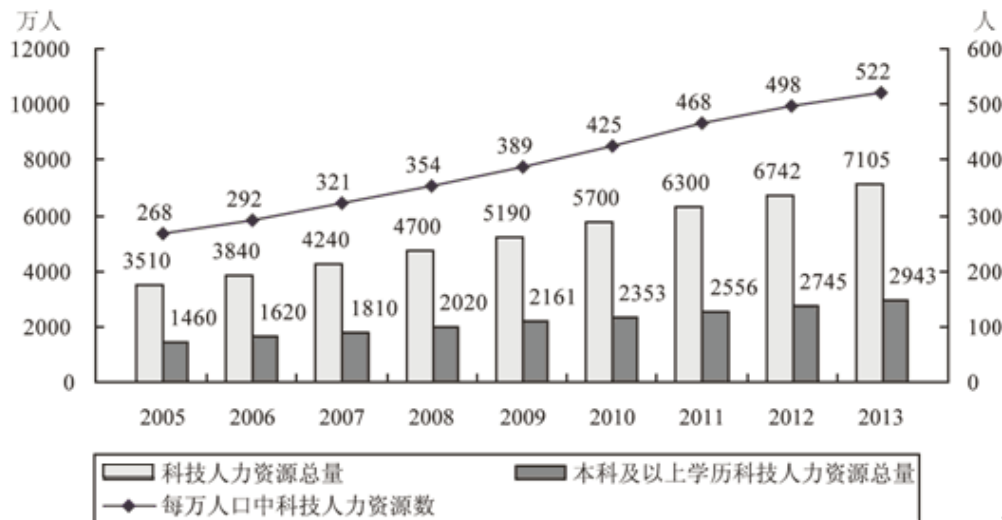
A.2015 年 4 月全国租赁贸易进出口额比 2013 年 4 月翻了一番

B.2015 年 1—4 月月均全国租赁贸易进出口额超过 8 亿美元

C.2013 年 8—9 月全国租赁贸易进出口额超过 20 亿美元

D.表中全国租赁贸易进出口额同比下降的月份占总数的三分之一

(十)



2005—2013 年中国科技人力资源总量

190. 2006-2013年间, 有几年的科技人力资源总量较前一年增长超过500万人?

A.2

B.3

C.4

D.5

191. 下列时间段中, 哪个时间段内每万人口中科技人力资源数年均增速最慢?

A.2005-2010

B.2006-2011

C.2007-2012

D.2008-2013

192. 如图中反映的均为年末数据, 则“十一五”(2006-2010) 期间平均每年本科及以上学历科技人力资源增加约多少万人?

- A.150
- B.180
- C.200
- D.440

193. 与2007年相比, 2012年本科及以上学历者占科技人力资源总数的比重约()。

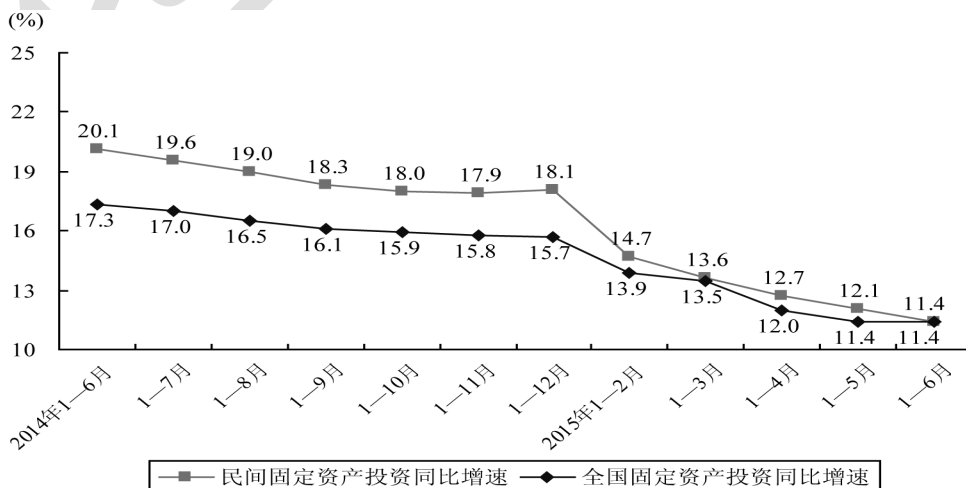
- A.上升了20个百分点
- B.上升了2个百分点
- C.下降了20个百分点
- D.下降了2个百分点

194. 能够从上述资料中推出的是()。

- A.2013年每万人口中科技人力资源数同比增速低于上年水平
- B.2013年科技人力资源总量同比增量为2006年以来的最低值
- C.2013年本科及以上学历科技人力资源数比7年前翻了一番
- D.2007年全国人口数超过13.5亿人

(十一)

2015年1—6月民间固定资产投资154438亿元, 占全国固定资产投资的比重为65.15%, 比1—5月下降0.3个百分点。



民间固定资产投资和全国固定资产投资同比增速



分产业看，2015年1—6月第一产业民间固定资产投资4992亿元，同比增长31.45%；第二产业77298亿元，增长10.8%；第三产业72148亿元，增长10.9%。

第二产业中，工业民间固定资产投资76464亿元，同比增长10.8%，增速比1—5月份回落0.4个百分点。其中，采矿业3092亿元，下降7.9%，降幅比1—5月份收窄21个百分点；制造业69519亿元，增长10.7%，增速回落0.6个百分点；电力、热力、燃气及水生产和供应业3853亿元，增长32.8%，增速回落1.4个百分点。

195. 2014年1-6月全国固定资产投资约为多少万亿元？

- A.14
- B.16
- C.21
- D.24

196. 2015年1-6月民间固定资产投资同比增速比上年同期回落多少个百分点？

- A.4.3
- B.5.9
- C.6.7
- D.8.7

197. 2015年上半年，三次产业中民间固定资产投资额占全国固定资产投资总额比重高于上年同期水平的有？

- A.第一产业
- B.第二产业
- C.第二产业和第三产业
- D.第一产业和第三产业

198. 与2013年上半年相比，2015年上半年全国固定资产投资约上升了（ ）。

- A.11.4%
- B.17.3%
- C.28.7%
- D.30.7%

199. 根据资料，下列说法正确的是（ ）。

- A.2015年3-6月，各月的全国固定资产累计投资额同比增速逐月递减



- B.2015 年 6 月民间固定资产投资占全国固定资产投资的比重小于 65.1%
- C.2015 年 1-4 月民间固定资产投资同比增速比 1-3 月回落 1.5 个百分点
- D.2015 年 1-5 月采矿业民间固定资产投资同比增速比制造业低 1.3 个百分点

第二部分 英语

一、单项选择题

200. It has been three years () Mary got married.
- A. since
 - B. before
 - C. from
 - D. when
201. He is () to administer some funds.
- A. appreciated
 - B. appointed
 - C. attach
 - D. affirm
202. He gained his () by printing () of famous writers.
- A. wealth; work
 - B. wealths; works
 - C. wealths; work
 - D. wealth; works
203. If you' re buying today' s paper from the stand, could you get () for me?
- A. one
 - B. such
 - C. this
 - D. that
204. She'd lived in London and Manchester, but she liked () and moved to Cambridge.
- A. both



B. neither

C. none

D. either

205. We promise () attends the party a chance to have a photo taken with the movie star.

A. who

B. whom

C. whoever

D. whomever

206. All commuters () the main highway to get to the center of the city will face delays of up to an hour today because of on-going construction.

A. use

B. used

C. using

D. will use

207. Because many of the warehouse workers were out sick today, Mr. Miller had to stock the goods on the shelves ().

A. itself

B. himself

C. herself

D. themselves

208. Mr. Chan's main role in the company for the next two weeks is to look () the right person to take over Mr. Shaw's position when he leaves at the end of the month.

A. in

B. for

C. over

D. from

209. The magazine conducted a survey asking one thousand employees who work in low-paying industries to express () their biggest concerns are.

A. how



B. when

C. what

D. which

210. For this weekend only, the store is celebrating its first year in business with up to thirty percent () on all items in the store.

A. retail

B. market

C. economy

D. discount

211. It was two years () he realized the truth.

A. before

B. when

C. since

D. that

212. I like this house with a beautiful garden in front, but I don't have enough money to buy () .

A. one

B. it

C. this

D. that

213. If you swim in a river or lake, be sure to investigate () is below the water surface. Often there are rocks or branches hidden in the water.

A. what

B. who

C. that

D. whoever

214. Susan made () clear to me that she wished to make a new life for herself.

A. that

B. this



C. it

D. her

215. The price was very reasonable; I would gladly have paid () he asked.

A. three times much as

B. three times as many as

C. as three times much as

D. three times as much as

216. He worked very late last Sunday. He went to bed, () .

A. coldly and hungry

B. cold and hungry

C. coldly and hungrily

D. being cold and angry

217. If you are planning to spend your money having fun this week, better () it—you've got some big bills coming.

A. forget

B. forgot

C. forgetting

D. to forget

218. If their marketing plans succeed, they () their sales by 20 percent.

A. will increase

B. have been increasing

C. have increased

D. would be increasing

219. Sorry, I am too busy now. If I () time, I would certainly go for an outing with you.

A. have had

B. had had

C. have

D. had

220. It is hard for me to imagine what I would be doing today if I () in love, at the age of



seven, with the Melinda Cox Library in my hometown.

- A. wouldn't have fallen
- B. had not fallen
- C. should fall
- D. were to fall

221. () the morning train, he would not have been late for the meeting.

- A. Did he catch
- B. should be catch
- C. has he caught
- D. Had he caught

222. I am looking forward to the day () my daughter can read this book and know my feelings for her.

- A. as
- B. why
- C. when
- D. where

223. Although we have () not to offer you a position at this time, we will keep your resume on file for our future openings.

- A. decided
- B. deciding
- C. decision
- D. decidedly

224. A revised policy for returns and exchanges at Goodwin supermarkets () on August 1.

- A. will be implemented
- B. to implement
- C. implement
- D. are implementing

225. She had a tense expression on her face, () she were experiencing trouble.

- A. even though



B. as though

C. even as

D. now that

226. Mayor as well as volunteer workers () the newly-built stadium.

A. is cleaning

B. are cleaning

C. were cleaning

D. have cleaned

227. About 20 percent of the work () done yesterday.

A. are

B. is

C. were

D. was

228. Mr Smith, together with his children, () arrived.

A. are

B. has

C. is

D. have

229. () he does has nothing to do with me.

A. Whatever

B. No matter what

C. That

D. If

二、阅读理解

Reading Comprehension

Directions:

Read the following texts. Answer the questions below each text by choosing A, B, C or D.

Mark your answers.

Passage 1

Ranch. It was near Los Angeles in California. A few years later Hollywood was one of the famous places in the world. At the beginning of the 20th century there was a big farm called Hollywood. From the 1910s to the 1950s, Hollywood was the film center of the world.

Every family knew the names of its film stars — Charlie Chaplin, Greta Garbo, Bergman and hundreds more.

The reason why people went to Hollywood to make films was the sun. At first, people made films in New York on the east coast of the United States.

But then they heard about Los Angeles, where there are 350 days of the sun every year. As they made all the films by sunlight, the west coast was a much better place to work. Also near Hollywood you can find mountains and sea and desert. They did not have to travel far to make any kind of film.

When TV became popular, Hollywood started making films for television. Then in the 1970's they discovered people still went to the cinema to see big expensive films. Nowadays they are still making films in Hollywood and people see them all over the world.

230. Hollywood used to be a () .

- A. cinema
- B. big farm
- C. park
- D. Market

231. In the 1910's Hollywood became a () .

- A. famous theatre
- B. good place to have holidays
- C. film center
- D. home for stars

232. Who was not mentioned as a film star in the passage () .

- A. Charlie Chaplin
- B. Marilyn Monroe
- C. Bergman



D. Greta Garbo

233. People went to Hollywood to make films because () .

A. it was a beautiful place

B. they could find many film stars

C. there was a lot of sunlight there

D. it was a famous place

234. Which statement is true?

A. The west coast was a better place to make films.

B. There are no mountains near Hollywood.

C. People no longer went to the cinema after television became popular.

D. Hollywood began to make films for television after the First World War.

Passage 2

Libraries are my world. I've been a patron all my life, and for the past nine years I've worked at multiple libraries and archives in and around Detroit. The library as an institution has many roles, but as our country struggles through an economic crisis, I have watched the library where I work evolve into a career and business center, a community gathering place and a bastion of hope.

In the spring of 2007 I got a library internship at the Southfield Public Library (SPL), just north of Detroit. Summers at SPL were usually slow, but that year, we experienced a library that was as busy as science-fair project week, midterms or tax season. Yet patrons weren't looking for Mosby's Nursing Drug Reference or tax return forms. They were coming for information on growing their small business.

I interpreted people's interest in our business collection as the first step to pursuing their dreams, but these patrons were not motivated by dreams. They were responding to reality, and they were looking for Plan B.

Things worsened in 2008, and in 2009 the economic crisis continues to plague Michigan. Last year, we put up a display with a variety of job resources that we restocked every hour. Each night the library closed, the display was bare. While we normally keep displays up for a week, we kept the job resources display up for months.

Then there's the tightening credit market. People see the writing on the wall and they want to



get educated. They can't afford a financial adviser, but checking books out is free. Some of the most popular titles now are Rich Dad, Poor Dad. Think and Grow Rich, and Suze Orman's 2009 Action Plan.

The economic downturn affects us all. I have had to work long hours and don't get to see much of my boyfriend or experience any kind of social life lately, but I am thankful to be in a position where I can help people overcome this struggle. In Michigan, we haven't lost hope. As long as there are libraries here, there will always be hope.

235. What changes has the current economic crisis brought to the library?

- A. It has opened its age-old archives to the general public.
- B. It has become a job and business information center.
- C. It has evolved into a place for business transactions.
- D. It has had to cut its budget to get through the crisis.

236. What does the author say about the Southfield Public Library in the summer of 2007?

- A. It was overflowing with visitors.
- B. It launched a science project series.
- C. It added many books on business to its collection.
- D. It was full of people seeking information on drugs.

237. What can be inferred from people's strong interest in the library's business collection?

- A. They think it is now time to realize their dreams.
- B. They find economics helpful in tiding over the crisis.
- C. They consider it a trend to start their own business.
- D. They are concerned about the worsening economy.

238. Why were there no more job resources on display by the end of the day?

- A. The library staff could not do the restocking quickly enough.
- B. People competed with each other for the jobs listed in the ads.
- C. People were much interested in the job resources on display.
- D. All the materials on display were free of charge to the jobless.

239. How did the author feel about working in the library?

- A. She felt contented to be in a position to render help.



- B. She felt pleased to be able to give hope to the jobless.
- C. She felt rewarded to have gained a lot of experience.
- D. She felt sorry to miss the social life she used to enjoy.

Passage 3

Could you reproduce Silicon Valley elsewhere, or is there something unique about it?

It wouldn't be surprising if it were hard to reproduce in other countries, because you couldn't reproduce it in most of the US either. What does it take to make a Silicon Valley?

It's the right people. If you could get the right ten thousand people to move from Silicon Valley to Buffalo, Buffalo would become Silicon Valley.

You only need two kinds of people to create a technology hub: rich people and nerds.

Observation bears this out. Within the US, towns have become startup hubs if and only if they have both rich people and nerds. Few startups happen in Miami, for example, because although it's full of rich people, it has few nerds. It's not the kind of place nerds like.

Whereas Pittsburgh has the opposite problem: plenty of nerds, but no rich people. The top US Computer Science departments are said to be MIT, Stanford, Berkeley, and Carnegie-Mellon. MIT yielded Route 128. Stanford and Berkeley yielded Silicon Valley. But what did Carnegie-Mellon yield in Pittsburgh? And what happened in Ithaca, home of Cornell University, which is also high on the list?

I grew up in Pittsburgh and went to college at Cornell, so I can answer for both. The weather is terrible, particularly in winter, and there's no interesting old city to make up for it, as there is in Boston. Rich people don't want to live in Pittsburgh or Ithaca. So while there're plenty of hackers who could start startups, there's no one to invest in them

Do you really need the rich people? Wouldn't it work to have the government invest in the nerds?

No, it would not. Startup investors are a distinct type of rich people. They tend to have a lot of experience themselves in the technology business. This helps them pick the right startups, and means they can supply advice and connections as well as money. And the fact that they have a personal stake in the outcome makes them really pay attention.

240. What do we learn about Silicon Valley from the passage?

- A. Its success is hard to copy anywhere else.
 - B. It is the biggest technology hub in the US.
 - C. Its fame in high technology is incomparable.
 - D. It leads the world in information technology.
241. What makes Miami unfit to produce a Silicon Valley?
- A. Lack of incentive for investment.
 - B. Lack of the right kind of talents.
 - C. Lack of government support.
 - D. Lack of famous universities.

In what way is Carnegie-Mellon different from Stanford, Berkeley and MIT?

- A. Its location is not as attractive to rich people.
- B. Its science departments are not nearly as good.
- C. It does not produce computer hackers and nerds.
- D. It does not pay much attention to business startups.

242. What does the author imply about Boston?
- A. It has pleasant weather all year round.
 - B. It produces wealth as well as high-tech.
 - C. It is not likely to attract lots of investors and nerds.
 - D. It is an old city with many sites of historical interest.

243. What does the author say about startup investors?
- A. They are especially wise in making investments.
 - B. They have good connections in the government.
 - C. They can do more than providing money.
 - D. They are rich enough to invest in nerds.

Passage 4

Notice :New regulations of regarding abuse of printing

Last year, the management set up new rules to encourage employees to cut down on unnecessary printing fees. However, there has been a rash of abuses of the printing policy. Therefore, in order to control the cost, management had decided to enforce more stringent



regulations that are required to be adhered to by everyone, including the management.

Starting today, the management staff will meet to discuss and begin drafting up the new policy. We will post new rules outlining the new printing policy as soon as it becomes available. Once it is complete, please read it carefully. Anyone in violation of the new rules will be considered behaving in a disorderly manner and will be penalized accordingly.

Your cooperation and self-discipline is highly requested. Thank you.

The Management Team

2010.08.14

NEW PRINTING POLICY

Effective as of 08/18/2010

Due to the fact that our overhead costs have far exceeded our budget, we had to get to the root of the problem. Shockingly, most of our costs came from printing. A further, detailed look made us realize that too many of our 1000 employees were wasting paper by marking unnecessary copies. This, of course, has increased our paper usage, but it has also resulted in our using more of the very expensive ink cartridges as well as the repair work that has followed. Over the past month, this has occurred at a rate that is not acceptable. Therefore, the following rules will go into effect immediately starting tomorrow for everyone in all departments. This problem is serious, so anyone caught in violation of the rules below will be reprimanded, suspended, or even dismissed. Your full cooperation is requested.

1) All departments will be assigned an access card. It will record the date and time to keep track of the number of copies your department staff makes. Managers in each department are responsible for keeping track of who uses the card by keeping a record book.

2) For bulk copies over 100, you must get advance approval from your department head.

3) Any department believed to be making unnecessary copies will be approached. Upon investigation, a warning may result to the person being accused.

4) A second warning may result in suspension without pay or, in this worst case, being dismissed from your position.



5) Each department may pick up an access card from the reception desk after filling out a form.

With second warning, your manager and the general manager will meet to discuss the proper handling of the situation.

244. For whom is the notice intended?

- A. Only the management staff of the company
- B. Employees who had previously received a warning
- C. All staff members in the company
- D. The managers who wrote the policy

245. What can be inferred from the notice?

- A. Most of the employees are abiding by the rules.
- B. Many workers have already been penalized.
- C. The management staff is doing a poor job.
- D. A lot of paper is being wasted.

246. How many days did it take to write up the new policy?

- A. One day
- B. Two days
- C. Three days
- D. Four days

247. Which of the following is NOT part of the new printing rule?

- A. Each employee's usage will be recorded.
- B. Permission is required for making a large number of copies.
- C. Employees who receive a warning will automatically be let go.
- D. Anyone caught wasting copy paper will be investigated.

248. What would be the worst outcome of a meeting between the manager and the general manager?

- A. A suspension without pay
- B. Dismissal from the company
- C. A pay cut



D. A demotion

第三部分 综合知识

一、单项选择题

249. 近年来，大蒜、绿豆、辣椒等农产品价格大幅上涨，随着农产品涨价潮的出现，一些例如“算你狠”、“逗你玩”、“辣翻天”等网络热词诞生，对“疯狂的菜价”进行调侃。这些农产品价格大幅上涨的直接原因是（ ）。

- A. 供不应求
- B. 游资炒作
- C. 农产品使用价值的进一步发掘
- D. 干旱、洪灾等气候因素的影响

250. 下列商品中，需求价格弹性最小的是（ ）。

- A. 替代品较多的商品
- B. 用途多的商品
- C. 贵重的首饰
- D. 生活必需品

251. 若价格从3元降到2元，需求量从8个单位增加到10个单位，这时卖方的总收益（ ）。

- A. 增加
- B. 不变
- C. 减少
- D. 不一定

252. 若某行业中许多生产者产出一一种标准化产品，我们可以估计到其中任何一个生产者的需求将是（ ）。

- A. 毫无弹性的
- B. 有单元弹性的
- C. 缺乏弹性的
- D. 富有弹性的

253. 由商品的价格变动所引起的商品相对价格的变动，进而由商品的相对价格所引起的商



品需求量的变动，称为（ ）。

- A.挤出效应
- B.替代效应
- C.收入效应
- D.外部效应

254. 若无差异曲线上的任意一点的斜率为1/2，这意味着消费者有更多x的时，他更愿意放弃（ ）单位x而获得一单位y。

- A.0.5
- B.2
- C.1
- D.1.5

255. 给消费者带来相同满足程度的商品组合集中在（ ）。

- A.生产可能性曲线
- B.无差异曲线上
- C.预算约束曲线上
- D.需求曲线上

256. 以下四个选项中不属于生产要素的是（ ）。

- A.土地
- B.资本
- C.企业家才能
- D.生活必需品

257. 当生产函数 $Q=f(L,K)$ 的 AP_L 为正且递减时， MP_L 可以是（ ）。

- A.递减且为正
- B.递减且为负
- C.为0
- D.上述任何一种情况

258. 等成本曲线围绕它与横轴（代表X）的交点逆时针转动表明了（ ）。

- A.X 的价格上升了
- B.X 的价格下降了



C.Y 的价格上升了

D.Y 的价格下降了

259. 某机器原来生产产品A, 利润收入为200, 现在改为生产产品B, 所花的人工、材料费为1000元, 则生产产品B的机会成本是 ()。

- A.200
- B.800
- C.1000
- D.1200

260. 苹果产品已经风靡全球, 但是有消费者发现, 2014年9月10发布的iPhone6 (64G) 零售价最便宜的地区是美国, 只要4596元人民币 (折合), 而最贵的法国, 需要6502元人民币 (折合), 两者相差的价格高达1906元人民币, 这属于 ()。

- A.一级价格歧视
- B.二级价格歧视
- C.三级价格歧视
- D.差别定价策略

261. 在完全竞争市场中, 企业的主要竞争策略是 ()。

- A.广告促销
- B.涨价盈利
- C.降价促销
- D.降低成本

262. 在市场经济国家, 公路、地铁、无线电视大都是由国家而不是私人来投资的, 其合理的经济学解释是, 上述部门 ()。

- A.属于垄断性行业
- B.具有负外部性的特点
- C.属于公共物品的生产部门
- D.关系着国计民生

263. GDP是各国核算国民经济活动的重要指标, 下列哪一项包含在GDP内 ()。

- A.出售旧车的收入
- B.支付 200 元给股票经纪商



- C. 购买股票 200 元
- D. 以 1000 元卖出上个月 9000 元购进的债券
264. 目前, 在中国推动整个经济增长的主要力量是 ()。
- A. 消费
- B. 投资
- C. 私人消费
- D. 政府支出
265. 利率和收入的组合点出现出在 IS 曲线右上方, LM 曲线的左上方的区域中则表示 ()。
- A. $i < s, L < M$
- B. $i > s, L > M$
- C. $i > s, L < M$
- D. $i < s, L > M$
266. 经济萧条时, 应采用 () 的货币政策; 经济繁荣时, 采用 () 的货币政策。
- A. 宽松; 紧缩
- B. 紧缩; 宽松
- C. 宽松; 宽松
- D. 紧缩; 紧缩
267. 假设人们预期通货膨胀率为 3%, 而实际上物价上升了 5%, 这种未被预期到的通货膨胀会使以下主体中可能受益的是 ()。
- A. 在企业上班靠挣工资养家糊口的工人
- B. 签订了长期房屋出租协议的房主
- C. 各级政府及政府部门
- D. 将资金大量投资于政府证券的某大学基金会
268. 通货膨胀的基本标志是 ()。
- A. 物价上涨
- B. 物价下降
- C. 就业增加
- D. 成本增加
269. 关于货币层次, 下列说法中错误的是 ()。
- A. 从数量上看, $M0 < M1 < M2$



B.M1 是狭义货币，M2 是广义货币

C.M0 包括银行的库存现金

D.在我国，准货币包括定期存款、储蓄存款和其他存款

270. 货币在（ ）时执行流通手段的职能。

A.企业发工资

B.分期付款购房

C.交水电费

D.吃饭时付账

271. 在兑换残缺污损人民币时，对于能辨别面额，票面残余四分之三以上，图案、文字能按原样连接的钞票，其兑换比例为（ ）。

A.原面额全额兑换

B.原面额四分之三

C.原面额二分之一

D.原面额四分之一

272. 由非政府的民间金融组织确定的利率属于（ ）。

A.市场利率

B.公定利率

C.官方利率

D.法定利率

273. 下列属于直接信用工具的是（ ）。

A.银行券

B.国库券

C.银行本票

D.存折

274. 在其它条件不变的情况下，若人们预期利率上升，则会（ ）。

A.买入债券、多存货币

B.买入债券、少存货币

C.卖出债券、多存货币

D.卖出债券、少存货币

275. 下列关于股票分类错误的是（ ）。

A.A 股是以人民币标明面值、以人民币认购和进行交易、供国内投资者买卖的股票

B.B 股是以外币标明面值、以外币认购和进行交易、专供外国和我国香港澳门、台湾地区的



投资者买卖的股票

C.H 股是由中国境内注册的公司发行、直接在中国香港上市的股票

D.N 股是由中国境内注册的公司发行、直接在美国纽约上市的股票

276. 在我国的金融市场上，目前最安全、最具有流动性的中长期投资品种是（ ）。

- A.股票
- B.国债
- C.企业债
- D.金融债

277. （ ）市场是指专门融资期限在1年以内（含1年）的资金交易场所的总称，其中包括有形和无形市场。

- A.货币
- B.资本
- C.证券
- D.金融

278. 二元式中央银行制度具有权利与职能相对分散，分支机构较少等特点，实行这种中央银行组织形式的国家或地区是（ ）。

- A.英国
- B.美国
- C.日本
- D.中国香港

279. 《金融资产管理公司条例》第三条规定，金融资产管理公司以最大限度地（ ）为主要经营目标，依法独立承担民事责任。

- A.减少不良资产
- B.保全资产，减少损失
- C.发挥自身优势
- D.规避金融风险

280. 下列各项中，不属于城市商业银行呈现的三个新的发展趋势的是（ ）。

- A.引进战略投资者
- B.上市
- C.跨区域经营
- D.联合重组

281. 商业银行不得将同业拆借资金用于（ ）。



- A. 发放固定资产贷款或投资
- B. 弥补票据结算的资金不足
- C. 解决临时性周转资金的需要
- D. 弥补联行汇差头寸的不足

282. 按照贷款风险管理的规定，借款人偿还贷款本息没有问题，但是存在着潜在的缺陷，任其存在和发展下去将会影响贷款的偿还，这类贷款属于（ ）。

- A. 逾期贷款
- B. 次级贷款
- C. 关注贷款
- D. 可疑贷款

283. 某企业持有一张半年后才到期的汇票，面额为2000元，到银行请求贴现，银行确定该票据的贴现率为年利率5%。则企业获得的贴现金额是（ ）。

- A. 2000 元
- B. 1950 元
- C. 1900 元
- D. 1850 元

284. 再贴现业务是中央银行对存款货币银行的（ ）。

- A. 主要短期信贷
- B. 主要借款
- C. 主要债抵押放款
- D. 主要现金调拨

285. 凯恩斯认为，人们持有货币的动机不包括（ ）。

- A. 投机动机
- B. 消费动机
- C. 交易动机
- D. 预防动机

286. 基础货币又称强力货币或高能货币，是货币供给量中最核心和最根本的部分。关于基础货币的组成，正确的选项为（ ）。

- A. 流通中的现金货币
- B. 银行体系的准备金总额
- C. 流通中的现金货币与银行体系的准备金总额之和
- D. 银行体系的准备金总额与货币乘数之积



287. 以下有关货币政策的说法不正确的是（ ）。
- A. 我国货币政策的最终目标是保持货币币值稳定，并以此促进经济增长
 - B. 现阶段我国货币政策的操作目标是货币供应量
 - C. 货币政策的“三大法宝”包括公开市场业务、存款准备金和再贴现
 - D. M1 被称为狭义货币，是现实购买力
288. （ ）是指商业银行或其他金融机构将其贴现收进的未到期票据向中央银行再次贴现的票据转让行为。
- A. 转贴现
 - B. 再贴现
 - C. 贴现
 - D. 转贷款
289. 商业银行派生存款的能力（ ）。
- A. 与原始存款成正比，与法定存款准备率成正比
 - B. 与原始存款成正比，与法定存款准备率成反比
 - C. 与原始存款成反比，与法定存款准备率成反比
 - D. 与原始存款成反比，与法定存款准备率成正比
290. 下列中央银行货币政策工具中不属于传统的货币政策工具的是（ ）。
- A. 公开市场操作
 - B. 再贴现政策
 - C. 存款准备金政策
 - D. 窗口指导
291. 下列关于汇率的说法，错误的是（ ）。
- A. 汇率是两种货币之间的相对价格
 - B. 汇率的直接标价法可以表示为 1 单位外币等于多少本币
 - C. 我国的汇率报价一般采用直接标价法
 - D. 我国的汇率报价一般采用间接标价法
292. 下列属于外汇的是（ ）。
- A. 国内某出口商持有的阿根廷比索存款账户
 - B. 国内居民的人民币存款
 - C. 国内某公司持有的美元国库券
 - D. 以上都不是
293. 由于债务人或者交易对手未能履行合同规定的义务从而给银行带来损失的风险是



- ()。
- A. 市场风险
B. 信用风险
C. 流动性风险
D. 操作风险
294. “不要把所有的鸡蛋放在一个篮子里”这一投资格言说明的风险管理策略是 ()。
- A. 风险分散
B. 风险集中
C. 风险转移
D. 风险补偿
295. 根据生命周期理论, 处于老年期的投资者的理财工具应为 ()。
- A. 追求高风险高收益, 在储蓄基础上, 适当考虑较高风险的投资
B. 建立不同风险收益的投资组合
C. 建立低风险产品为主的投资组合
D. 投资主要以固定收益为主, 对投资流动性要求较高
296. 2003年, 银行, 证券, 保险——中国金融业“分业经营, 分业监管”的框架最终完成, 其标志是 ()。
- A. 中国银监会的成立
B. 中国人民银行的成立
C. 中国证监会的成立
D. 中国保监会的成立
297. 目前, 我国的国际收支中, 所占比重最大的是 ()。
- A. 贸易收支
B. 非贸易收支
C. 资本项目收支
D. 无偿转让
298. 以下属于可疑类贷款特征的是 ()。
- A. 借款人未违约, 但是存在着负面影响因素
B. 借款人已经没有流动资金来还款, 需要变卖担保财产才能够还款, 本息逾期达 90 天以上
C. 借款人变卖担保财产也难以还款, 本息逾期达 180 天以上
D. 借款人生产经营环境恶化, 本息逾期达 360 天以上
299. 商业银行对其发放的贷款计提贷款风险准备金, 这体现的会计信息质量要求是 ()。



- A.重要性
- B.谨慎性
- C.真实性
- D.清晰性

300. 2012年3月20日采用赊销方式销售产品60 000元, 6月20日收到货款存入银行。按权责发生制核算时, 该项收入应属于 ()。

- A.2012年3月
- B.2012年4月
- C.2012年5月
- D.2012年6月

301. 会计信息质量要求中, () 是对会计工作的基本要求。

- A.可靠性
- B.实质重于性质
- C.可比性
- D.谨慎性

302. 下列项目中, 符合资产定义的是 ()。

- A.购入的某项专利权
- B.经营租入的设备
- C.待处理的财产损失
- D.计划购买的某项设备

303. 下列各项中, 导致负债总额变化的是 ()。

- A.用应付票据偿还应付账款
- B.赊购商品
- C.开出银行汇票
- D.用盈余公积转增资本

304. 下列属于会计核算一般原则的是 ()。

- A.持续经营
- B.实质重于形式
- C.会计分期
- D.货币计量

305. 下列属于流动资产的是 ()。

- A.商标



B.专利

C.存货

D.生产设备

306. 某企业采用权责发生制原则, 3月份支付全年的报纸费2 400元, 另外支付管理费用1 000元, 支付上年度已预提的第四季度利息400元, 该企业3月份应计的所有费用为 () 元。

A.3800

B.1200

C.1400

D.1000

307. 以下活动纳入企业会计对象的是 () 。

A.企业股东的业务开支

B.企业债权人的业务开支

C.企业董事长办公开支

D.员工家庭的开支

308. 收回应收账款35000元款项已送银行, 这一经济业务对会计要素的影响是 () 。

A.资产增加 35000 元, 同时负债减少 35000 元

B.资产增加 35000 元, 同时负债增加 35000 元

C.资产减少 35000 元, 同时负债增加 35000 元

D.资产总额不变

309. 根据《中华人民共和国会计法》规定, 会计年度自 () 。

A.公历 4 月 1 日起至次年 3 月 31 日止

B.农历 1 月 1 日起至 12 月 31 日止

C.公历 1 月 1 日起至 12 月 31 日止

D.公历 9 月 1 日起至次年 8 月 31 日止

310. 甲公司某会计期间的期初资产总额为200000元, 当期期末, 负债总额比期初减少20000元, 所有者权益总额比期初增加60000元, 则该企业期末资产总额为 () 元。

A.180000

B.200000

C.240000

D.260000

311. 下列对资产特征的表述中, 不正确的是 () 。

A.预期会给企业带来经济利益

B.是企业拥有或控制的资源

- C.由企业过去的交易或事项形成.
- D.能够可靠的计量

312. 企业增资扩股时, 投资者实际缴纳的出资额大于其按约定比例计算的其在注册资本中所占的份额部分, 应作为 ()。

- A.资本公积
- B.实收资本
- C.盈余公积
- D.营业外收入

313. 下列项目中属于流动资产项目的是 ()。

- A.固定资产
- B.持有至到期投资
- C.可供出售金融资产
- D.交易性金融资产

314. 会计的首要职能是 ()。

- A.核算
- B.监督
- C.核算与监督
- D.预测与决策

315. 用银行存款归还前欠某单位贷款20万元将导致 ()。

- A.一项负债增加、另一项负债减少
- B.一项资产、一项所有者权益同时增加
- C.一项资产、一项负债同时减少
- D.一项资产增加、另一项资产减少

316. 在下列项目中, 与“制造费用”科目属于同一类科目的是 ()。

- A.固定资产
- B.其他业务成本
- C.生产成本
- D.主营业务成本

317. 预收账款是 () 类账户。

- A.负债
- B.损益
- C.费用



D.资产

318. 某企业上年末资产总额为900万元，所有者权益为500万元，假设该企业今年向银行借款100万元用于购置设备，则该企业的负债总额为（ ）万元。

- A.400
- B.900
- C.500
- D.100

319. 下列资产负债表项目中，应直接根据总账余额填列的是（ ）。

- A.应收账款
- B.应付职工薪酬
- C.存货
- D.预收账款

320. 下列资产负债表项目中，需要根据相关总账所属明细账户期末余额分析计算填列的是（ ）。

- A.应收账款
- B.交易性金融资产
- C.存货
- D.应付职工薪酬

321. 甲企业是一般纳税人，采购材料买入价100万元，增值税17万元，运杂费3万元，采购差旅费2万元，款项以银行款项支付，则购入原材料的入账价值是（ ）万元。

- A.100
- B.103
- C.117
- D.120

322. 在下列固定资产中，不属于企业资产，不计提折旧的是（ ）。

- A.季节性停用的房屋
- B.经营方式租入的固定资产
- C.融资租入的设备
- D.经营方式租出的设备

323. 下列不会导致固定资产账面价值发生增减变化的是（ ）。

- A.盘盈固定资产
- B.经营性租入设备



- C.以固定资产对外投资
- D.计提减值准备

324. 在固定资产到达预定可使用状态之后的专门借款费用, 应该记入 ()。

- A.制造费用
- B.财务费用
- C.管理费用
- D.在建工程

325. 企业发行债券时, 实际收到的款项与债券面值之间的差额, 应计入的会计科目是 ()。

- A.财务费用
- B.应付债券—利息调整
- C.应付债券—面值
- D.营业外收入 (支出)

326. 甲公司于20×5年12月29日以1000万元取得对乙公司80%的股权, 能够对乙公司实施控制, 形成非同一控制下的企业合并, 合并当日乙公司可辨认净资产公允价值总额为800万元。20×6年12月25日甲公司又出资100万元从自己公司的其他股东处取得乙公司10%股权, 交易日乙公司有关资产、负债以购买日开持续计算的金额 (对母公司的价值) 为950万元。甲公司、乙公司及乙公司的少数股东在交易前不存在任何关联方关系。不考虑其他因素, 则甲公司在编制20×6年的合并资产负债表时, 因购买少数股权而调整的资本公积金额为 ()。

- A. 5万元
- B. 10万元
- C. 15万元
- D. 20万元

327. 企业收到用于补偿已发生的政策性损失的财政拨款时, 借记银行存款科目的同时, 贷记的会计科目为 ()。

- A.银行借款
- B.资本公积
- C.营业外收入
- D.实收资本

328. 下列各项中不能记入管理费用的是 ()。

- A.工会经费
- B.印花税
- C.咨询费



D.无法支付的应付款

329. 与企业净利润计算无关的税金是（ ）。

- A.所得税
- B.印花税
- C.消费税
- D.增值税

330. 企业某年主营业务收入2 000万元，主营业务成本1 200万元，营业税金及附加100万元，其他业务收入260万元，其他业务成本160万元，期间费用150万元，投资收益250万元，营业外收入230万元，营业外支出180万元，该企业营业利润为（ ）。

- A.700 万元
- B.800 万元
- C.900 万元
- D.950 万元

331. 相对于发行股票而言，发行公司债券筹资的优点为（ ）。

- A.筹资风险小
- B.限制条款少
- C.筹资额度大
- D.筹资成本低

332. 下列各项财务比率中，反映企业营运能力的是（ ）。

- A.流动比率
- B.存货周转率
- C.销售净利率
- D.资产负债率

333. 在上市公司杜邦财务分析体系中，最具有综合性的财务指标是（ ）。

- A.营业净利率
- B.净资产收益率
- C.总资产净利率
- D.总资产周转率

334. 如果出票人签发空头支票，持票人有权要求出票人支付票面金额的（ ）作为赔偿金。

- A.5%
- B.2%
- C.7%



D.10%

335. 目前,我国个人所得税起征点是()。

- A.2000 元
- B.3000 元
- C.3500 元
- D.5000 元

336. 下列各项中,属于核算软件核心子系统的是()。

- A.应收/应付核款核算
- B.工资核算
- C.报表处理
- D.账务处理

337. 下列各项中,无法计算出确切结果的是()。

- A.普通年金终值
- B.预付年金终值
- C.递延年金终值
- D.永续年金终值

338. 同业拆借业务中,拆入银行拆入资金时应借记的科目是()。

- A.存放同业款项
- B.同业存放款项
- C.同业拆入
- D.存放中央银行款项

339. 下列有关单位活期存款账户的表述中,不正确的是()。

- A.凡符合开户条件的单位可申请开立多个基本存款账户
- B.一般存款账户不能办理现金支取
- C.通过临时存款账户可以办理现金转账结算
- D.管理和使用基本建设资金、更新改造资金及其他专户管理资金时,可向银行申请开立专用存款账户

340. 按照现金内部控制制度的要求,下列说法不正确的是()。

- A.现金要实现日清月结
- B.各种现金开支要进行审批
- C.单位的库存现金可以以个人名义存入银行
- D.库存的纸币和铸币应实行分类保管



341. 现金日记账应（ ）结出发生额和余额，并与库存现金核对。
- A. 每月
 - B. 每十五天
 - C. 每三到五日
 - D. 每日
342. 在企业基本账户银行办理银行汇票需在银行汇票申请书上签章，将企业自己基本账户上的款项转给银行，由银行收妥后签发银行汇票。这时的签章应该使用（ ）。
- A. 企业的财务专用章
 - B. 企业的公章
 - C. 企业法定代表人或者授权的代理人的签章
 - D. 企业预留银行印鉴
343. 企业自行建造固定资产过程中专用设备的折旧费，应计入（ ）科目。
- A. 营业外支出
 - B. 其他业务成本
 - C. 在建工程
 - D. 管理费用
344. 下列固定资产中，不计提折旧的是（ ）。
- A. 土地
 - B. 闲置机器设备
 - C. 经营性租出的设备
 - D. 融资租入的设备
345. 下列折旧方法的公式中，未考虑固定资产预计净残值的是（ ）。
- A. 余额递减法
 - B. 双倍余额递减法
 - C. 使用年限法
 - D. 年数总和法
346. 企业发行债券时，实际收到的款项与债券面值之间的差额，应计入的会计科目是（ ）。
- A. 财务费用
 - B. 应付债券—利息调整
 - C. 应付债券—面值
 - D. 营业外收入（支出）
347. 下列各项中应通过“其他应付款”科目核算的是（ ）。



- A. 实付现金股利
- B. 应付教育费附加
- C. 应付管理人员工资
- D. 应付租入包装物租金

348. 甲公司为增值税一般纳税人，本月将一批新研制的产品赠送给老顾客使用，甲公司并无同类产品销售价格，其他公司也无同类货物，已知该批产品的生产成本为10万元，甲公司的成本利润率为10%，则甲公司本月视同销售的增值税销项税为（ ）元。

- A. 17000
- B. 18500
- C. 18700
- D. 18888

349. 下面关于WIFI的说法，正确的是：（ ）。

- A. WIFI 是一种可以将笔记本电脑、手机、PAD 等终端以无线方式链接的技术
- B. 严格意义上来讲，WIFI 就是我们常说的 WLAN
- C. WIFI 就是中国移动提供的无线网络服务
- D. 所有的智能手机都具有 WIFI 功能

350. 大众传媒最基本的功能就是获取信息和传递信息，人们借助它们，突破了时间和空间的限制，将信息迅速传递到目标地点。（ ）是信息社会的一个标志性的信息传播手段。

- A. 电影
- B. 电视
- C. 互联网
- D. 报刊

351. 计算机软件系统可分为（ ）。

- A. 程序和数据
- B. 操作系统和语言处理系统
- C. 程序、数据和文档
- D. 系统软件和应用软件

352. 在Excel工作界面上，“数据编辑区”一般是在“格式工具栏”的（ ）。

- A. 上方
- B. 下方



C.左方

D.右方

353. 计算机系统的下列设备中，既可作输入设备又可作输出设备的是（ ）。

A.扫描仪

B.磁盘驱动器

C.键盘

D.显示器

354. 电子邮件地址格式为：username@hotmail.com，其中hotmail为（ ）。

A.某网络公司名

B.某国家网络管理单位名

C.用户地址名

D.ISP 某台主机的域名

355. 在使用word编辑文档时，选择某一段文字后，按下列哪个键能将这段文字删除？

A.Delete

B.Shift

C.Alt

D.Ctrl

356. 若出现（ ）现象时，应首先考虑计算机是否感染了病毒。

A.不能读取光盘

B.程序运行速度明显变慢

C.启动时报告硬件问题

D.软盘插不进驱动器

357. 多媒体信息在计算机中的存储形式是（ ）。

A.二进制数字信息

B.十进制数字信息

C.文本信息

D.模拟信号

358. 下列属于应用软件的是（ ）。

A.WindowsXP



B.Dos

C.OICQ

D.Linux

359. 计算机术语中的“防火墙”（ ）。

A.是在网络服务器所在的机房中建立的一栋用于防火的墙

B.用于限制外界对某特定范围内网络的登录与访问

C.不限制其保护范围内主机对外界的访问与登录

D.可以通过在域名服务器中设置参数实现

360. 存储器的容量大小是衡量计算机性能的一个重要指标。我们通常把（ ）位二进制作为一个单位来计算存储器的容量，取名为字节。

A.2

B.8

C.32

D.1024

361. 下列说法正确的是（ ）。

A.木马是一种计算机程序，它常被黑客用来窃取用户电脑中的信息

B.信息存储的常用单位有 TB、GB、MB、KB、B，1TB=1000²MB=10004B

C.防病毒卡是病毒防护的硬件，安装它可以清除病毒，避免硬盘被感染

D.WINDOWS 可以支持图形、音频等，但对硬件配置的要求却比 LINUX 低

362. 一般情况下，办公信息处理至少要包括数据处理、文字处理、（ ）、图形图像处理和网络支持等内容。

A.算术处理

B.声音处理

C.逻辑处理

D.网络处理

363. 下列网络技术中，不属于数据安全技术的是（ ）。

A.网络防火墙

B.数字媒体技术

C.数字签名技术



D.数字水印技术

364. 物联网中物体通过信息传感设备,与互联网相连接,进行信息交换和通信。下列不具备信息传感功能的设备是()。

- A.激光扫描器
- B.红外感应器
- C.普通数码相机
- D.射频标签

365. 冯·诺依曼计算机结构规定计算机的硬件系统由运算器、存储器、()、输入/输出设备等部分组成

- A.键盘
- B.显示器
- C.控制器
- D.鼠标

366. 衡量电子计算机的性能时,除了用其运算速度、字长等主要指标以外,还用哪项来表示?

- A.主存储器容量的大小
- B.外部设备的多少
- C.计算机的体积
- D.计算机的制造成本

367. 可以作为CPU主要性能指标的是()。

- A.分辨率
- B.网络速度
- C.外型尺寸
- D.时钟频率

368. 磁盘碎片整理程序的主要作用是()。

- A.延长磁盘的使用寿命
- B.使磁盘中的坏区可以重新使用
- C.使磁盘可以获得双倍的存储空间
- D.使磁盘中的文件成连续的状态,提高系统的性能

369. 下列被计算机直接识别与执行的是()。



A. 汇编语言

B. 机器语言

C. BASIC 语言

D. C 语言

370. 一般用高级语言编写的应用程序称为（ ）。

A. 编译程序

B. 编辑程序

C. 连接程序

D. 源程序

371. 电脑病毒的主要危害是（ ）。

A. 损坏电脑的显示器

B. 干扰电脑的正常运行

C. 影响操作者的健康

D. 使电脑长锈腐烂

372. 使用电子邮件时，有时收到的邮件有古怪字符，既出现了乱码，这是由于（ ）。

A. 病毒

B. 接收方操作系统有问题

C. 发送方计算机故障

D. 编码未统一

373. （ ）不是计算机病毒的特点。

A. 传染性

B. 潜伏性

C. 偶然性

D. 破坏性

374. 对于数字7下列说法正确的是（ ）。

A. 作为十六进制数时数值最大

B. 作为十进制数时数值最大

C. 作为八进制数时数值最大

D. 作以上三种进制时数值一样大



375. 二进制数1000转换成十六进制是（ ）。

- A.7
- B.8
- C.9
- D.A

376. 拍电报时的嘀表示短声, 嗒表示长声; 一组嘀嗒嘀嗒所表示的二进制编码可能是（ ）。

- A.1001
- B.1010
- C.1011
- D.1100

377. Windows中的回收站, 存放的是（ ）。

- A.硬盘上被删除的文件或文件夹
- B.软盘上被删除的文件或文件夹
- C.网上邻居上被删除的文件或文件夹
- D.所有外存储器中被删除的文件或文件夹

378. 利用Windows附件中的记事本软件保存的文件, 其扩展名一般是（ ）。

- A.txt
- B.doc
- C.xls
- D.bmp

379. 下列可以作为用户与计算机硬件系统之间的接口软件的是（ ）。

- A.Word
- B.Excel
- C.BASIC
- D.Windows 2000

380. 计算机网络的特点是（ ）。

- A.运算速度快
- B.精度高
- C.资源共享



D.内存容量大

381. 信息安全危害的两大源头是病毒和黑客，因为黑客是（ ）

- A. 计算机编程高手
- B. Cookies 的发布者
- C. 网络的非法入侵者
- D. 信息垃圾的制造者

382. 以下设置密码的方式中哪种更加安全（ ）

- A. 用自己的生日作为密码
- B. 全部用英文字母作为密码
- C. 用大小写字母、标点、数字以及控制符组成密码
- D. 用自己的姓名的汉语拼音作为密码

383. 对一个算法的评价，不包括如下（ ）方面的内容。

- A. 健壮性和可读性
- B. 并行性
- C. 正确性
- D. 时空复杂度

384. 在数据结构中，从逻辑上可以把数据结构分为（ ）。

- A. 动态结构和静态结构
- B. 紧凑结构和非紧凑结构
- C. 线性结构和非线性结构
- D. 内部结构和外部结构

385. 数据结构中，与所使用的计算机无关的是数据的结构是（ ）。

- A. 存储
- B. 物理
- C. 逻辑
- D. 物理和存储

386. 在计算机网络中，数据资源共享指的是（ ）。

- A. 各种文件数据的共享
- B. 各种应用程序数据的共享

- C.各种数据文件和数据库的共享
- D.各种表格文件和数据库文件的共享

387. 下列选项中属于数据库管理系统的是（ ）。

- A.Linux
- B.Access
- C.Auto CAD
- D.Word

388. 下面列出的条目中，数据库的主要特点是（ ）。

I.存储大量数据；II.高效检索；III.管理操作方便；IV.通过网络实现数据共享。

- A.I 、 II 和III
- B.I 和II
- C.I 、 II 和IV
- D.都是



金领纵横暑期直播课

1. 华图金融名师团队：国内外 TOP5 财经类大学，多年教学经验，银行系统出身华图金融名师大咖；单人累积授课时长达 2000 小时，讲授经验达 5 年以上的积累，各大行近 5 年真题全部剖析研究。

2. 高频考点点拨 26 晚，点金三模 3 天 3 晚，热点预测 7 晚。35 天晚间 7:00 到 9:00，真题考点，热点预测一网打尽。

3. 购买即送 9 本面授讲义，3 套模拟试卷，1 本错题笔记，1 本考前一本通，配套服务，一应俱全。

4. 购课回复姓名+电话进学员专属 QQ 群，名师答疑，跟踪服务，尽享 VIP 专属待遇。

5. 直播课程录制回放，随时随地，想看就看。

获取答案请扫描右下二维码关注华图金领微信公众号，回复“暑假作业”



华图教育
HUATU.COM

证券代码 830858

金融培训
jinrong.huatu.com

请关注华图金领官方微信回复“暑假作业”获取答案



群名称：金领纵横直播课交流群
群号：480531042

华图教育