

# 2018 年吉林省公务员考试 报考指导

(仅针对 2018 年吉林省公务员考试)

# 目 录

第一部分 吉林省公务员招录岗位分析.....	5
一、历年吉林省公务员招录情况分析.....	5
(1) 历年全省招录人数.....	5
(2) 历年考录比.....	5
(3) 历年各地市招录人数.....	6
(4) 历年部门职位数.....	6
二、2018年吉林省公务员招录情况分析.....	6
(1) 各系统招考人数.....	6
(2) 各部门层级招录岗位及人数.....	8
(3) 基层工作经验要求.....	8
(4) 招录对象人数.....	8
(5) 考试科目类别.....	9
(6) 性别以及政治面貌要求.....	9
(7) 学历要求.....	10
三、2016-2017年吉林省公务员考试“上岸”分数分析.....	11
(1) 2017年笔试录取分数线最高(最低)的十大职位.....	11
(2) 2017年“上岸”人员笔试分数分布.....	12
(3) 2017年“上岸”人员笔试平均分.....	12
(4) 2017年“上岸”人员笔试最高分.....	13
(5) 2016-2017年“上岸”人员各系统、地区笔试平均分.....	13
(6) 2016-2017年“上岸”人员平均分(根据不同招考条件).....	14
第二部分 吉林省公务员考试考情分析.....	16
一、基本考情.....	16
二、试卷题量及分值.....	17
三、吉林省命题分析.....	18
数量关系与资料分析命题分析.....	18
言语理解与表达命题分析.....	20
判断推理命题分析.....	22

常识判断命题分析.....24

申论命题分析.....26

**第三部分 各系统与地区差异.....28**

**一、各系统差异.....28**

        1.公安系统.....28

        2.林业公安系统.....28

        3.法院系统.....29

        4.检察院系统.....29

        5.司法系统.....29

        6.强戒系统.....29

        7.监狱系统.....30

        8.质监系统.....30

        9.物价系统.....30

        10.药监系统.....30

        11.工商系统.....31

        12.地税系统.....31

        13.统计系统.....31

        14.社保系统.....32

**二、各地区差异.....32**

**第四部分 吉林省公务员考试常见问题.....38**

**一、常识性问题.....38**

        1.什么是公务员？★.....38

        2.公务员享有什么权利？★★.....38

        3.公务员需履行什么义务？★★.....38

        4.什么是“基层工作经历”？★★★★★.....38

        5.“五大”指的是哪五大？★★★.....39

        6.什么是选调生？有哪些优势？★★★★★.....39

        7.公务员编制与事业单位编制的区别？★★★★.....40

        8.什么是应届毕业生，什么是2018届应届毕业生？★★★★★.....40

        9.吉林省考笔试、面试的最低分数线？★★★★★.....41

10.什么是专业考试?★★	41
<b>二、报考相关问题</b>	<b>41</b>
1.到底是否参加联考?★★★★	41
2.未毕业的研究生可以以本科的学历和专业进行报考吗?★★★★	42
3.招考对象不限的岗位,2017、2018届应届生是否可以报考?★★	42
4.今年吉林省考,参公的能报考公务员么?★★★★	42
5.招录职位表中所要求的学历是否为报考人员所获得的最高学历?★★★	42
6.报考人员是否可以更改报考职位?★★★	42
7.吉林省公务员考查科目?★★	42
8.吉林省公务员考试职位选择注意事项?★★★★	43
9.辅修专业(二学历)、自考本科能否报考吉林省公务员考试?★★★★★	43
10.吉林省考试报考某一职位资格审查未通过后,还可以再次报考该职位吗? ★★★	44
<b>三、考生咨询问题</b>	<b>44</b>
1.我2018年6月末毕业,想以应届毕业生参考没签合同可以考是吗?★★★	44
2.我18年毕业到哪年为止还算是应届呢?★★★★	44
3.请问公安厅年龄限制是35周岁么?★★★	44
4.我是开学大四的学生、2019年毕业,可以参加这次考试吗?★★	45
5.检察院的选调生是什么?★★★★	45
6.考警察的话,除了体检,还有别的什么特殊要求么?★★★★★	45
7.如果我考了一个不想去的地方,然后想调别的地方要通过什么方法?遴选可以 吗?★★★★★	46
8.私企工作算基层工作经验吗?★★★★★	46
9.要求具有两年工作经验怎么算?★★	46
10.“以上专业类别不允许以学位证所列专业报考”是什么意思?★★★	46
11.科目类别中的“A”“B”“C”“D”“M”“K”是什么意思?★★★★	46
12.公务员考试体检对于视力有要求么?★★★	47
13.什么是“服务基层项目人员”?★★	47
<b>第五部分 2018年吉林省公务员考试网网上报名指导</b>	<b>48</b>
一、掌握“职位精确符合原则”,规避竞争压力。	48



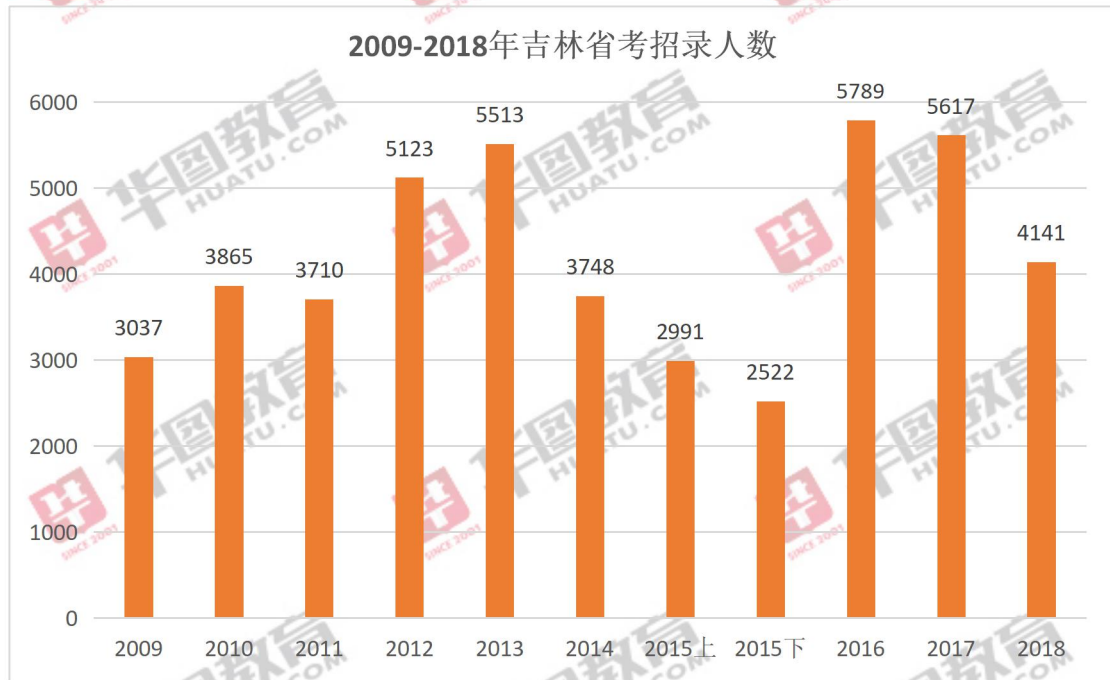
二、掌握沟通原则，及时咨询职位的招录部门.....	48
三、真正了解职位，避免盲目报考.....	49
四、权衡笔试能力，注意招考人数.....	49
五、报考前充分准备，中期为最佳报考时机.....	49
六、了解考试动态，知己知彼百战不殆.....	49
七、客观评估自己的实力，报考适合自己的职位.....	50
八、避开报名高峰，增加成功率.....	50
九、及时调整策略，切忌死盯一个职位.....	50
十、发掘自身优势，尽可能详尽填写个人信息.....	51

## 第一部分 吉林省公务员招录岗位分析

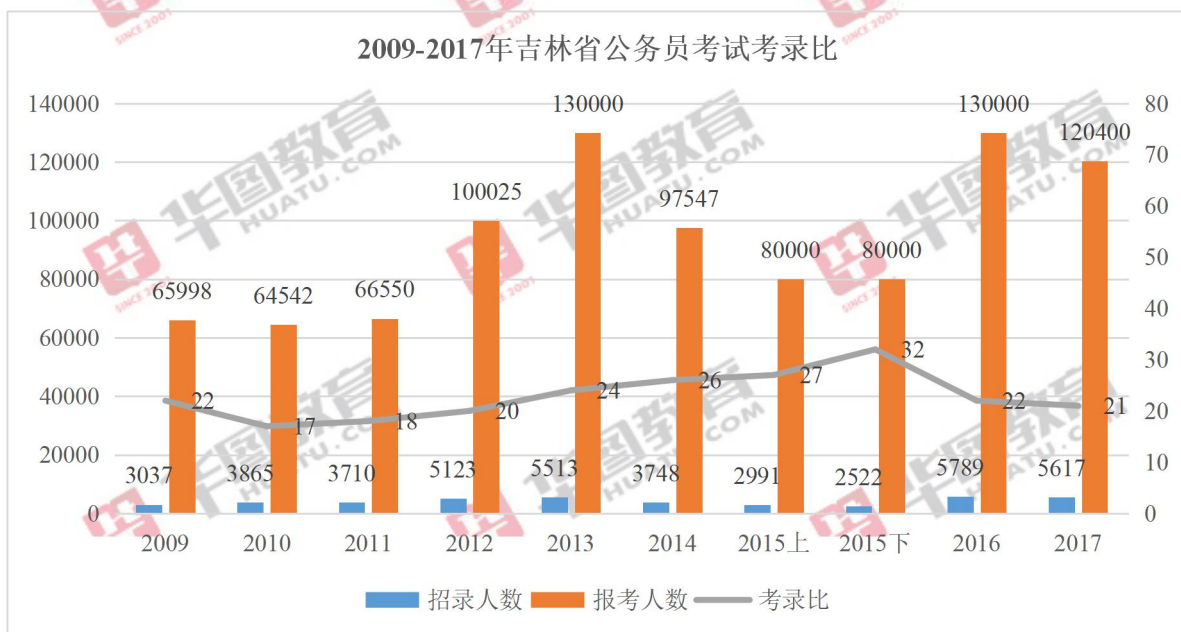
### 一、历年吉林省公务员招录情况分析

#### (1) 历年全省招录人数

由于两会尚未结束,国家机构改革暂未敲定,因此2018年吉林省公务员招录人数与2017年相比大幅减少,共招录4141人(3161个职位)。



#### (2) 历年考录比



可以看出，近两年吉林省公务员考试的考录比在 20:1 左右，即平均每个名额有 20 人竞争，这里需要注意的是，根据相关部门公布的数据，2017 年吉林省考报名人数中吉林籍考生占 88% 左右，言外之意是有 12% 的考生是省外报名的，即每 9 个报考人里就有一个省外竞争者，所以吉林考生要面对省内省外的双重竞争。

### (3) 历年各地市招录人数

地市	年份							
	2012 年	2013 年	2014 年	2015 年 上	2015 年 下	2016 年	2017 年	2018 年
省直	1712	1686	1566	1554	0	2724	2047	1238
长春市	756	603	410	389	513	546	589	535
辽源市	227	235	55	59	170	187	227	121
四平市	288	388	207	99	287	515	411	266
吉林市	626	868	555	306	383	523	714	592
松原市	245	270	153	89	168	223	232	234
白山市	271	263	179	138	181	199	266	220
白城市	292	354	163	122	228	208	331	259
通化市	329	344	256	122	302	306	402	322
延边市	377	502	204	113	290	358	398	354
合计	<b>5123</b>	<b>5513</b>	<b>3748</b>	<b>2991</b>	<b>2522</b>	<b>5789</b>	<b>5617</b>	<b>4141</b>

省直、辽源、四平、吉林市招录人数都出现大幅减少，所以竞争势必更加激烈，报名这几个地方的考生一定要多加注意。

### (4) 历年部门职位数

单位 (个)	年份							
	2012 年	2013 年	2014 年	2015 年 上	2015 年 下	2016 年	2017 年	2018 年
省级	107	236	228	438	9	565	501	433
市级	451	557	466	513	0	598	719	557
县级	1472	1658	1098	692	915	2202	2253	1718
乡镇	409	660	445	91	947	664	457	377
街道	64	92	49	0	301	100	108	76
合计	<b>2503</b>	<b>3203</b>	<b>2286</b>	<b>1734</b>	<b>2172</b>	<b>4129</b>	<b>4038</b>	<b>3161</b>

从部门层级来看，各级部门招录人数与 2017 年相比都有 20% 左右下降，相对比较平均。

## 二、2018 年吉林省公务员招录情况分析

### (1) 各系统招考人数

#### 2018 年各系统招考人数

部门属性	白城	白山	吉林	辽源	省直	四平	松原	通化	延边	长春	总计
地税系统	17	8	27	7	8	20	11	15	25	20	158
法院系统					47						47
法院系统选调生					296						296
工商系统		3	24	19			7		43	60	156
公安系统	44	18	119	19	21	46	33	42	64	153	559
监狱系统					492						492
林业公安系统	1	5	4		77	4	2	6	12		111
其它	162	157	342	63	273	168	146	224	176	237	1948
强戒系统	6	4	20		20			10		20	80
社保系统	7	9	16	4		13	12	13	19	15	108
司法系统	13	7	23	8	2	4	16	4	4	7	88
统计系统	2	1	7		2	3	5		3	6	29
物价系统	6	2	8			8	2	7	8	5	46
药监系统		4	1					1		7	13
质监系统	1	2	1	1						5	10
<b>总计</b>	<b>259</b>	<b>220</b>	<b>592</b>	<b>121</b>	<b>1238</b>	<b>266</b>	<b>234</b>	<b>322</b>	<b>354</b>	<b>535</b>	<b>4141</b>

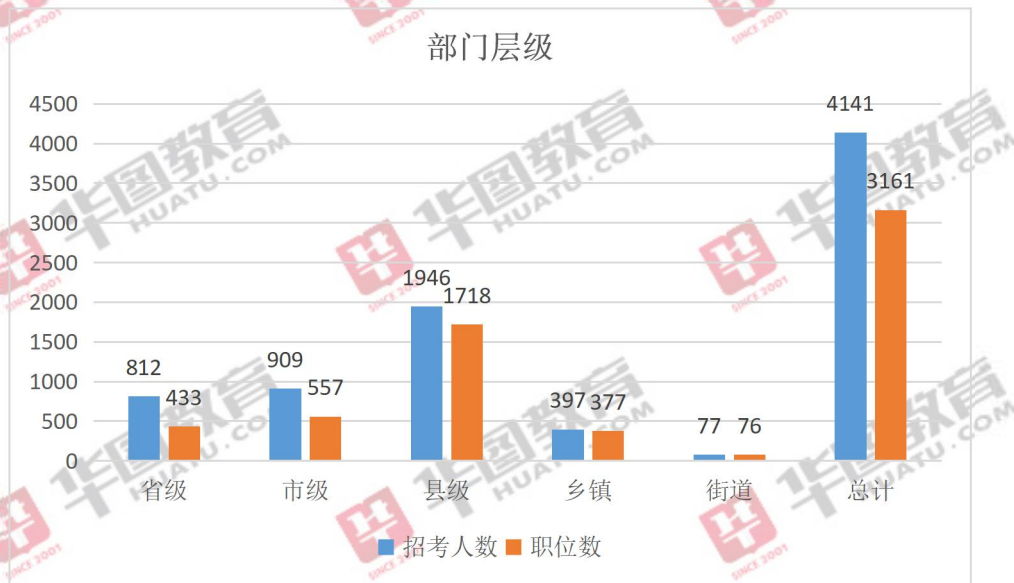
2017年各系统招考人数

部门属性	白城	白山	吉林	辽源	省直	四平	松原	通化	延边	长春	总计
地税系统					269						269
法院系统					17						17
法院系统选调生					520						520
工商系统	6	12	79	34	4	14			5	37	191
公安系统	48	25	112	21	51	40	31	58	42	109	537
监狱系统					427						427
检察院系统					6						6
检察院系统选调生					228						228
林业公安系统	2	4	4		73	3	4	5	8		103
其它	229	169	418	137	154	283	155	281	241	352	2419
其它系统选调生					235						235
强戒系统	1	6	15	5	32	2		5	10	20	96
社保系统	26	31	43	20	8	35	31	32	52	52	330
司法系统	7	6	23	4		18	9	11	26		104
统计系统					19						19
物价系统	2	4	3	1	4	8		7	6	10	45
药监系统	10	7	8	3		4	2	2			36
质监系统		2	9	2		4		1	8	9	35
<b>总计</b>	<b>331</b>	<b>266</b>	<b>714</b>	<b>227</b>	<b>2047</b>	<b>411</b>	<b>232</b>	<b>402</b>	<b>398</b>	<b>589</b>	<b>5617</b>



通过对比可以发现，地税系统、法院系统招录人数大幅减少，检察院系统更是直接消失，这很可能与国家机构改革有关。由于地税系统历来分数较高，本次人数又大幅减少，所以今年地税系统分数必然会更高，考生报名时需谨慎选择。

(2) 各部门层级招录岗位及人数

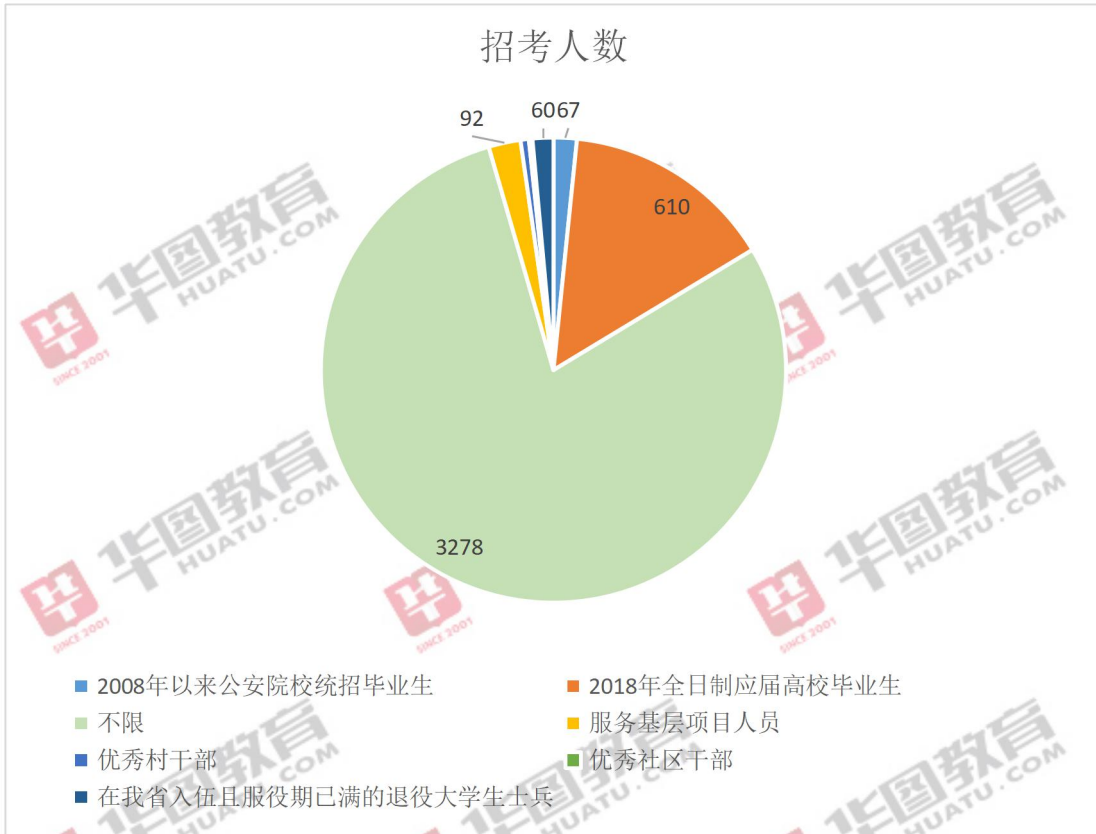


县级招录人数占总招录人数的 50%左右，是绝对主力。

(3) 基层工作经验要求

基层工作经历要求	白城	白山	吉林	辽源	省直	四平	松原	通化	延边	长春	总计
不限	223	200	572	105	1121	236	201	273	269	441	3641
服务期满考核合格	15	7	14	5		9	10	8	13	8	89
两年以上基层工作经历	21	13	6	11	117	21	23	41	72	86	411
总计	259	220	592	121	1238	266	234	322	354	535	4141

(4) 招录对象人数



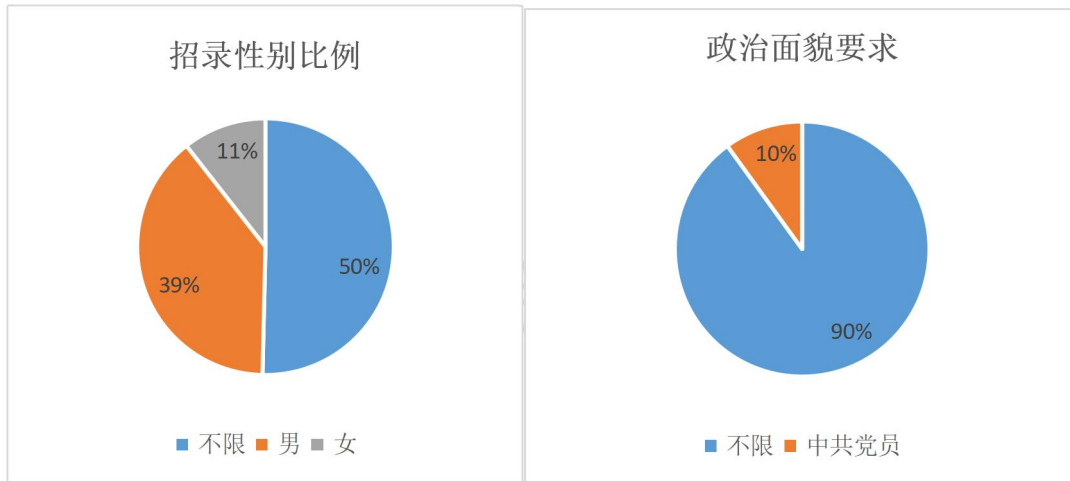
我省对考生来源要求相对较低，无限制的招录人数有 3278 人，占总招录人数的 79%。

(5) 考试科目类别

科目类别	职位数	招考人数
A	1077	1629
B	1880	2115
C	59	203
D	112	160
K	23	24
M	10	10
总计	3161	4141

※A、B、C、D、K、M 含义详见第四部分中的考生咨询问题

(6) 性别以及政治面貌要求



(7) 学历要求

学历要求	白城	白山	吉林	辽源	省直	四平	松原	通化	延边	长春	总计
大学本科以上学历	35	37	74	23	181	27	15	47	17	353	809
大专以上学历	130	119	345	63	430	150	154	188	267	134	1980
高中(中专)以上学历	1	3	4			4	6	4	2	1	25
高中(中专)以上学历或 我省技师院校高级工和 预备技师(技师)班毕业 且具有高级工及其以上 职业资格证书的毕业生	23	30	49	7		27	21	11	16	6	190
统招大学本科以上学历	11	13	18	1	562		5	17		22	649
统招大专以上学历	59	18	102	27	65	58	33	55	52	19	488
总计	259	220	592	121	1238	266	234	322	354	535	4141

### 三、2016-2017年吉林省公务员考试“上岸”分数分析

#### (1) 2017年笔试录取分数线最高(最低)的十大职位

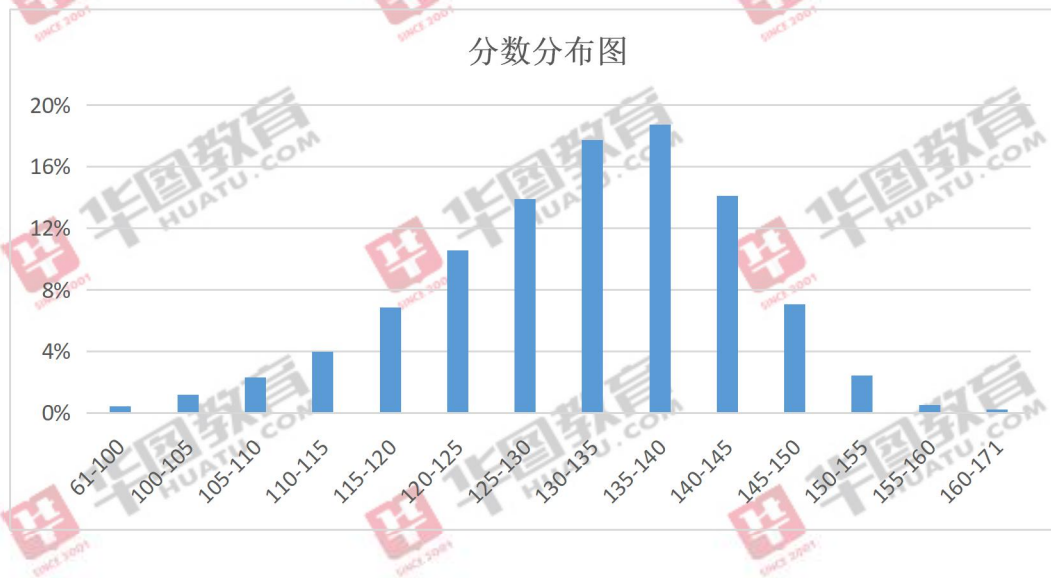
2017年吉林省公务员考试笔试(行测+申论)录取分数线最高的十大职位						
甲级				乙级		
名次	招考单位	职位名称	笔试成绩	招考单位	职位名称	笔试成绩
1	省科学技术协会	文字综合职位2	159.6	大兴沟森林公安局	项目专项管理职位	167
2	长春市汽开区人民检察院	文字综合职位	157.8	永吉县市场监督管理局双河镇分局	文字综合职位1	160.5
3	吉林市商务局	跨境商务管理职位2	153.4	公主岭市林业局	林业资源职位	158.5
4	吉林市船营区人民法院	司法文字综合职位	151.9	乾安县人民政府办公室	综合管理职位	158
5	吉林市工业和信息化局	民爆行业安全管理职位	151.6	铁西区站前街道办事处	文字综合职位	158
6	白山市人民检察院	文字综合职位	151.3	敦化市地方税务局	基层税收执法职位2	157
7	吉林省旅游发展委员会	文字综合职位	151.2	临江市大栗子街道办事处	经济发展办公室职位	157
8	长春林区中级法院	司法文字综合职位	150.7	中共公主岭市委老干部局	财务管理职位	156.5
9	吉林市城乡建设委员会	房地产建设管理职位	150.4	中共敦化市委办公室(财经办公室)	综合管理职位2	156
10	四平市铁东区人民法院	司法文字综合职位	149.8	东丰县市场监督管理局基层分局	财会职位1	156

2017年吉林省公务员考试笔试(行测+申论)录取分数线最低的十大职位						
甲级				乙级		
名次	招考单位	职位名称	笔试成绩	招考单位	职位名称	笔试成绩
1	柳河县人民法院	执行业务审判辅助人员职位	101.3	和龙市农业局	农业培训指导职位2	106.5
2	长白县人民检察院	检察辅助人员职位3	101.3	扶余市得胜镇人民政府	服务基层项目职位	105.5
3	省委组织部乡镇机关选调生(大学生村官)	蛟河市天北镇	101.3	扶余市得胜镇党委	服务基层项目职位(录用后任妇联主席)	105
4	洮南市人民检察院	职务犯罪侦查辅助人员职位3	101.1	龙井市卫生和计划生育局	医政管理职位1	104
5	白山市江源区人民法院	执行业务审判	100.9	扶余市公安局	刑事科学技术	103



		辅助人员职位			职位	
6	省委组织部乡镇机关选调生(大学生村官)	洮南市永茂乡	100.9	前郭尔罗斯蒙古族自治县市场监督管理局	食品监管职位 1	103
7	梨树县人民法院	执行业务审判辅助人员职位	100.8	公主岭市公安局	计算机管理职位	103
8	永吉县人民法院	执行业务审判辅助人员职位	100.6	省敦化监狱	病监医生职位	94.5
9	省委组织部乡镇机关选调生(大学生村官)	龙井市老头沟镇	100.2	白河森林公安局	法医职位	93
10	延边州社会医疗保险管理局	医药监督职位	100.2	扶余市增盛镇人民政府	服务基层项目职位	91

(2) 2017年“上岸”人员笔试成绩分布



(3) 2017年“上岸”人员笔试平均分

科目类别	行测	申论	笔试(略有误差)	公安专业考试
A	63.6	65.1	127.3	
B	66.1	70.8	136.8	
C	59.8	61.1	116.0	69.8
D	60.2	66.6	125.1	68.6
K	80.2	66.2	146.3	
总	65.1	68.8	132	69.1

**(4) 2017年“上岸”人员笔试最高分**

科目类别	行测	申论	笔试(略有误差)	公安专业考试
A	89.4	83.0	171.4	
B	85.0	84.0	167.0	
C	87.4	80.0	167.4	82
D	78.0	81.0	147.5	81
K	86.6	82.5	160.7	
总	79.3	70.5	150.8	82

**(5) 2016-2017年“上岸”人员各系统、地区笔试平均分**

2017年“上岸”人员各系统、地区笔试平均分											
部门属性	白城	白山	吉林	辽源	省直	四平	松原	通化	延边	长春	总计
地税系统					131.1						131.1
法院系统					131.5						131.5
法院系统选调生					124.7						124.7
工商系统		134.0	118.8	127.8	135.7						132.5
公安系统	125.1	133.3	127.2		131.9		133.4	127.6	123.7		128.3
监狱系统					123.2						123.2
检察院系统					115.9						115.9
检察院系统选调生					126.8						126.8
其它	137.1	129.6	132.0	130.6	133.3		135.2	132.0	130.7		132.2
其它系统选调生					124.8						124.8
强戒系统	128.8	125.5	124.2	131.2	135.8	122.3		123.0	127.3		129.0
社保系统	127.1	131.6		139.1	135.5	140.0	143.0	136.8		140.3	137.7
司法系统				135.4		133.9		120.4	123.9		128.4
统计系统					125.2						125.2
物价系统		134.0		128.3	136.2	133.7		126.1			131.2
药监系统	126.9	139.3	130.2	147.8				125.5			133.1
质监系统		118.6	126.9	107.0				144.7			125.2
<b>总计</b>	<b>129.5</b>	<b>130.5</b>	<b>129.6</b>	<b>131.9</b>	<b>126.1</b>	<b>133.9</b>	<b>138.2</b>	<b>129.9</b>	<b>127.9</b>	<b>140.3</b>	<b>127.3</b>

2016年“上岸”人员各系统、地区笔试平均分										
部门属性	白城	白山	辽源	省直	四平	松原	通化	延边	长春	总计
地税系统				128.2						128.2
法院系统				127.6						127.6
法院系统选调生				126.4						126.4
工商系统	134.1	129.1	128.7	133.3	125.4	126.6	127.3	111.1	131.3	128.6
公安系统	123.1	120.3	123.5	126.8	115.1	120.3	121.1	117.5	122.2	121.2
监狱系统				122.5						122.5
检察院系统				126.4						126.4
检察院系统选调生				127.8						127.8
林业公安系统	122.1	116.8	122.6	122.6	130.9	124.2		119.6	124.2	122.3
其它	128.2	127.2	128.5	130.2	127.0	128.2	128.2	125.4	129.6	127.9
其它系统选调生				125.2						125.2
强戒系统		123.0	122.3	121.0	126.4		122.2			121.8
社保系统				123.3						123.3
司法系统	129.7	126.6	122.4		126.2	120.2	127.7	123.5	129.4	126.4
统计系统				127.8						127.8
物价系统		130.2	131.8	126.7	131.2		124.0	122.9	137.3	129.4
药监系统	126.6	131.5	134.1	128.4	131.8	133.8	131.7			131.1
质监系统	130.0	127.6	130.8		126.8	130.6	135.3		126.1	128.1
总计	128.4	126.4	127.9	126.2	126.9	127.0	127.6	124.0	129.2	125.6

(6) 2016-2017年“上岸”人员平均分(根据不同招考条件)

① 按性别

考试时间	男	不限	女	总计
2016年	125.65	123.30	129.54	125.59
2017年	133.49	127.46	137.74	132.0

② 按学历

考试时间	高中(中专)以上学历	高中(中专)以上学历或我省技师院校高级工和预备技师(技师)班毕业且具有高级工及其以上职业资格证书的毕业生	大专以上学历	统招大专以上学历	大学本科以上学历	统招大学本科以上学历	总计
2016年	125.63		125.21	122.88	128.96		125.59
2017年	146.3	139.1	134.5	130.9	130.3	126.1	132.00

## ③ 按专业

考试时间	公安	法学类	会计类	计算机类	经济学类	不限	总计
2016年	112.42	120.45	125.54	123.05	127.32	128.52	125.59
2017年	119.15	124.55	133.49	130.50	133.93	136.69	132.00

## ④ 政治面貌

考试时间	中共党员	不限	总计
2016年	126.91	125.67	125.59
2017年	127.43	132.32	132.00

## ⑤ 基层工作经验

考试时间	服务期满 考核合格	不限	两年以上基 层工作经历	总计
2016年	119.11	125.87	125.75	125.59
2017年	129.93	131.94	133.07	132.00

## ⑥ 招考对象

考试时间	2008年以来 公安院校统 招毕业生	2017年全日 制应届高校 毕业生	不限	服务基层 项目人员	优秀 村干部	优秀 社区干部	在我省入伍且服 役期已满的退役 大学生士兵	总计
2017年	117.4	132	132.4	129.2	146.3	142.5	121.6	132

## ⑦ 科目类别

考试时间	A	B	C	D	K	M	总计
2017年	127.3	136.8	116	125.1	146.3	142.5	132

## ⑧ 招考人数

考试时间	1	2	3	4	5	6	7	8	9	10	总计
2017年	133.6	131	127.2	132.1	131.3	128.3	130	126.1	135	140.5	132



## 第二部分 吉林省公务员考试考情分析

### 一、基本考情

2018年吉林省公务员考试基本考情汇总，如：笔试时间、笔试科目、笔试的合格线等等，具体见下表：

	甲级	乙级	丙级
报考单位	省直、市州直机关(含垂直管理系统的市局和长春市所辖区)和选调生	县(市、区)机关(含垂直管理系统的县、区局)、乡(镇)和街道办事处及省和市(州)直机关(单位)驻本级政府所在地之外县(市)	乡镇(街道)机关面向优秀村(社区、居委会)干部招录职位的考生
笔试科目	《行政职业能力测验》(甲) 《申论》(甲) 《公安专业科目》(报考公安机关执法类职位的考生参加)	《行政职业能力测验》(乙) 《申论》(乙) 《公安专业科目》(报考公安机关执法类职位的考生参加)	《申论》(丙) 《农村工作常识》或《街道工作常识》
笔试时间	4月21日 8:00-9:30 《行测》或《农村工作常识》(《街道工作常识》) 4月21日 10:30-12:30 《申论》 4月22日 9:00-11:00 《公安专业科目》	90分钟 满分100分 120分钟 满分100分 120分钟 满分100分	
合格线	100分 (参加公安专业科目笔试合格线为150分)	90分 (参加公安专业科目笔试合格线为135分)	90分
面试形式	无领导小组讨论	结构化面试	结构化面试
	面试满分100分，合格线60分 普通专业职位的专业考试由招录部门负责在面试前组织； 特殊职位的专业考试：特殊职位的专业考试于3月14日前组织实施，专业考试成绩将于3月15日19时前通知考生。专业考试具体科目时间地点及相关事宜，请考生及时登录吉林省公务员考试网查询。		
成绩计算	需要组织普通专业职位专业考试的： 考生总成绩=公共科目笔试成绩÷2×40%+普通专业职位专业考试成绩×20%+面试成绩×40%； 不需要组织普通专业职位专业考试的： 考生总成绩=公共科目笔试成绩÷2×60%+面试成绩×40%； 参加公安专业科目考试的职位： 考生总成绩=(《行政职业能力测验》×40%+《申论》×30%+《公安专业科目》×30%)×60%+面试成绩×40% 计算考生总成绩时，要按照所占比例先折合后再进行汇总，保留小数点后2位，小数点后第3位4舍5入。		

## 二、试卷题量及分值

		甲级105题	总分值	模块分值	乙级100题	总分值	模块分值
常识	常识	20	18	0.9	20	18	0.9
言语	填空	10	10	1	10	11	1.1
	阅读	25	25	1	20	22	1.1
判断	图形	0			0		
	定义	10	8	0.8	10	9	0.9
	类比	10	9	0.9	5	4.5	0.9
	排序	0	0	0.9	5	4.5	0.9
	逻辑	10	10	1	10	11	1.1
数量	数推	5	5	1	5	5	1
	运算	5	5	1	5	5	1
资料	资料	10	10	1	10	10	1

### 三、吉林省命题分析

## 数量关系与资料分析命题分析

吉林华图 郭小芳

2018年吉林省考悄然而至，对于广大考生来讲数量关系的部分是难度较大的一个，那么紧的时间之内完成一些题目难度真的不小，那么我们如何从容的应对这部分需要大家对吉林省的考情做到充分的了解，这样我们才能在考场上做到游刃有余。下面我们将从两个方面为大家介绍具体考情：

### 一、考查题量

表 1：2012—2017 年吉林省考数量关系与资料分析题量统计

年份与类别		数量关系		资料分析	总计
		数字推理	数学运算		
2012 年	甲级	5	5	15	25
	乙级	5	5	15	25
2013 年	甲级	5	5	15	25
	乙级	5	5	15	25
2014 年	甲级	0	10	15	25
	乙级	2	8	15	25
2015 年上半年	甲级	5	5	10	20
	乙级	5	5	10	20
2015 年下半年	甲级	3	7	10	20
	乙级	5	5	10	20
2016 年	甲级	4	6	10	20
	乙级	5	5	10	20
2017 年	甲级	5	5	10	20
	乙级	5	5	10	20

**提示大家：**从2015年开始吉林省数量与资料的题量从25道降到20道，题量是有所下降的，主要体现在资料分析的题量上。

### 二、考查题型

#### 1. 数量关系

数量关系主要考查两种类型：数字推理、数学运算。

**数字推理：**每道题给出一个数列，但其中缺少一项，要求报考者仔细观察这个数列各数字之间的关系，找出其中的排列规律，然后从四个供选择的答案中选出最合适、最合理的

一个来填补空缺项，使之符合原数列的排列规律。

**表 2：2012—2017 年吉林省考数字推理考点统计**

	2017		2016		2015 下		2015 上		2014		2013		2012	
	甲	乙	甲	乙	甲	乙	甲	乙	甲	乙	甲	乙	甲	乙
多级数列	2	2		1	1	3	2	2			1		1	1
多重数列			1					1					1	
幂次数列				2				1			1	1		1
分数数列						1	1			1	1	1	3	2
递推数列					1			1						
特殊数列	3	3	3	2	1	1	2			1	2	3		1
总计	5	5	4	5	3	5	5	5	0	2	5	5	5	5

**提示大家：**在吉林省考中数字推理这几年题量并不稳定，但是这部分一直作为考察点，各位考生在备考过程中绝不可忽视。再者，数字推理相对难度较低，容易得分，应该重视起来，但是对于特殊数列的考查近几年都较多一些。

**数学运算：**每道题给出一个算术式子或者表达数量关系的一段文字，要求报考者熟练运用加、减、乘、除等基本运算法则，并利用其他基本数学知识，准确迅速地计算或推出结果。

**表 3：2012—2017 年吉林省考数学运算考点统计**

	2017		2016		2015 下		2015 上		2014		2013		2012	
	甲	乙	甲	乙	甲	乙	甲	乙	甲	乙	甲	乙	甲	乙
计算问题	2	1	1	1	2			1	3					
工程问题						1		1	1		1	2	2	
行程问题	1	1		1	1	2		1	1					
经济利润问题			1		1		1	1			1			
排列组合	1				1				1			1		
概率问题			1		2	2	1	1	1	2	1		3	3
最值问题			1	1					1		2	1		
几何问题	1	1		1	1				2	2				
方程问题		1					1	1						
不定方程问题			1						1					
年龄问题		1	1	1					1		1	1		
比赛问题								1			1			
边端计数问题						1								
总计	5	5	6	5	7	5	5	5	10	8	5	5	5	5

**提示大家：**数学运算这几年考查的点比较散，这也提醒我们在复习的过程中一定要尽可能做到对考点的遍历。

## 2. 资料分析

资料分析主要测查报考者对各种形式的文字、图表等资料的综合理解与分析加工能力，



这部分内容通常由统计性的图表、数字及文字材料构成。

**表 4：2012—2017 年吉林省考资料分析材料类型统计**

	2017		2016		2015 下		2015 上		2014		2013		2012	
	甲	乙	甲	乙	甲	乙	甲	乙	甲	乙	甲	乙	甲	乙
文字型	1		1			1	1		1	1	1	1	1	1
表格型				1				1				1		
图表型								1	1					
文字+表格					1	1			1	1				
文字+图表		2		1					1					
表格+图表	1													
综合			1		1		1				1			

**提示大家：**资料分析材料的综合性越来越强，单独考查某类材料的几率越来越低，考生一定要加强对于图文的阅读速度以及提升对图表的理解能力。

**表 5：2012—2017 年吉林省考资料分析考点统计**

	2017		2016		2015 下		2015 上		2014		2013		2012	
	甲	乙	甲	乙	甲	乙	甲	乙	甲	乙	甲	乙	甲	乙
简单计算	2	2	4	4	3	2	2	1	8	9	2	8	1	1
基期量相关			1		1									
现期量相关														
增长率相关	1	1	2		2	1	2	2	1	2				
增长量相关	1	3				1	1	1					1	1
比重相关	4	2	1	2	1	2	3	2	2		2		1	1
平均数问题				1		1		1						
倍数问题				1	1	1		1	1	1				
综合分析	2	2	2	2	2	2	2	2	3	3	1	2	2	2
总计	10	10	10	10	10	10	10	10	15	15	5	10	5	5

**提示大家：**吉林省的资料分析考查难度一直不是很大，更多的侧重在直接读数或者简单计算层面，而从 2016 年开始难度略有提高，大家应该加大复习资料分析的力度。

以上我们分析了吉林省近 6 年的具体情况，希望对大家有所帮助。吉林华图助力考生踏上红领之路。

## 言语理解与表达命题分析

吉林华图 赵磊

“笔落惊风雨，诗成泣鬼神”，语言是最具穿透力的武器，因此在言语理解与表达的考试中逐渐侧重于如何将“语文的知识”有效转化为具有实效性、实操性、实用性的“言语的

能力”。

近五年的吉林省考试命题呈现以下几点明显的特征：

### 一、命题题源“接地气”

吉林省在题目素材的选择上倾向于“落脚在民生热点”，基本上围绕百姓的“衣食住行、生老病死、安居乐业”，与公务员身份紧密相关。并且还非常关注群众动态，例如选择像“爸爸去哪”这样的百姓关注并且具有一定现实意义的话题，希望培养公务员的亲民、为民、爱民的情怀，践行“知屋漏者在宇下，知政失者在草野”的理念。因此，考生在备考的过程中，要做好身份定位，掌握基本语文知识和密切关注百姓民生问题。

### 二、“橄榄型”命题渐成趋势

吉林省言语部分在命题的过程中基本属于“橄榄型”。我们知道在经济学中比较推崇的是“橄榄型经济”模式，相对于“金字塔经济”模式更利于经济的发展。因此选择“橄榄型”言语命题结构也有其深刻用意。我们知道“橄榄型”指的是“中间部分占据大比例，两端部分占据小比例”，迁移到言语理解部分即为：中等难度题目占据较大比例，较易以及较难题目占据小比例。这种比例的设置有其生活应用依据，例如在现实生活中有一些问题的沟通解决较简单，但有很多问题还是需要能力和技巧的，当然还有“非高手”不可才能解决的问题，也就是“超难问题”，所以对应的言语能力要求自然也就出现了“橄榄型”命题结构。例如2017年言语理解部分整体来讲难度适中，几乎属于“橄榄型”命题结构，难度系数较高和难度系数较低的题目占据比例相对较小。

### 三、题量基本恒定不变

吉林省言语理解与表达的整体题量基本稳定在甲级35道题，乙级30道题，当然在整张试卷中占据可观的比重，因此也作为很多考生备考的重点。例如逻辑填空的题基本是10道题。以实词、成语、实词+成语三种考查形式为主。另外在组合方式上多样：一空型、两空型、三空型都有考查。篇章个数比较稳定，以一个篇章为主；并且每个篇章基本涵盖5个小题。但是在总数不变的情况，类型题的比例会稍有变化。

### 四、考察要素多元、测查考生综合能力

例如会考察考生抓主要矛盾和次要矛盾能力，考察考生宏观把握和微观判断能力等。体现在题目形式上主要是主旨概括、意图判断、细节理解、语句表达、逻辑填空题等。

### 五、稳中之变

虽然整体命题趋势趋于稳定，但是为了“顺应大局”考察实际应用能力，所以也会出现一些细微的变化。例如第一，2017年言语理解部分削弱了对于语文基础知识的考察，基本

上不太涉及病句歧义句、修辞、标点符号等的考察。第二，意图判断类题目数量有增多的趋势。第三，语句表达题目的整体难度渐渐提高，尤其让考生困扰的排序题。

总的来讲，言语理解与表达题目占据的比例可观，我们需要寻找其规律，大量练习，攻克难关。

## 判断推理命题分析

吉林华图 王鹏

2018年的省考已悄然来临，为了便于广大吉林考生及时备考，本文就行测部分判断推理模块在省考试卷中的题型题量，考察重点等进行分析，以期对广大考生复习有所帮助。

### 考情分析

#### （一）题型题量分析

众所周知，吉林省考分为甲级和乙级，但是无论甲级还是乙级判断科目总出题数量均为30道题。吉林省甲级考察题型涉及图形推理、类比推理、定义判断、逻辑判断四大模块。吉林省乙级考察题型涉及图形推理、类比推理、定义判断、逻辑判断、事件排序五大模块。

备注：①吉林省在2017年省考中，无论甲级还是乙级均没有考查图形推理模块，但仅限于17年没有考察，18年省考是否考察，我们不得而知，为了以不变应万变，做到万全的复习准备，希望各位考生依旧按照考察图形推理模块来复习，因为17年其他省份均考察了图形推理，预计18年省考应该会回归常规性考察。

2015-2017吉林省考判断推理考情

	图形	定义	类比	逻辑	排序	合计
17甲	----	10	10	10	----	30
17乙	----	10	5	10	5	30
16甲	5	10	5	10	----	30
16乙	5	5	5	10	5	30
15上甲	5	5	5	15	----	30
15上乙	5	5	5	10	5	30
15下甲	5	5	10	10	----	30
15下乙	5	5	10	10	----	30

#### （二）省考各题型特点分析

##### 1.图形推理



在13年-16年的省考中，图形推理均为5道题，唯独17年没有考察图形推理，但是为了万全的复习准备，我们依然需要复习图形推理模块，吉林省图形推理的考察重点在于汉字、数字运算、英文字母，分组分类。其中数量类和位置类的题目所占比例较大。功能元素和空间重构所占比例较小。

## 2. 类比推理

在13年-17年的省考中，类比推理的题量不太稳定，5道和10道均考察过。在以往的历年考试中，类比推理考查的重点是外延关系和内涵关系，尤其是并列关系、包容关系、对应关系，所占题量一直比较大，而语法和语义的题目所占比重相对较小。近年来，类比推理的考点更加偏重常识。

## 3. 定义判断

在13年-17年的省考中，定义判断的题量不太稳定，5道和10道均考察过。其中单定义判断所占题量一直比较大，多定义判断考察较少，定义判断题型考察一般都较为常规，整体难度不大。但是定义判断涉及的领域比较广泛，有法学、心理学、管理学、社会学、军事、文化等内容。

## 4. 逻辑判断

在13年-17年的省考中，逻辑判断的题量一直都很稳定，除了15年（上）均是10道题，并且逻辑判断一直都是判断部分的重点，此部分相对难度较大，题型多样复杂，不易得高分。从历年考试题中可以看出，逻辑判断考查的重点是翻译推理、日常推理、论证以及论证中的逻辑错误和评价类，所占题量一直比较大，而模态命题和直言命题所占比重相对较小。

备注：①这里需要注意的是翻译推理虽然在17年没有考察，但是13-16年期间，翻译推理平均每年都会考察3道左右，所以翻译推理依然是我们复习的重点。

## 5. 事件排序

在近几年的省考中，只有乙级试卷考察事件排序模块，题量比较稳定，一直都是5道题，此部分相对来说难度不大，只要掌握事件发生的逻辑顺序就比较容易得分。

以上是针对吉林省判断科目考情考务的一些分析，希望对广大考生复习有所帮助，公务员考试的知识点比较繁杂，复习起来极易产生烦躁的情绪，这时一定要调整好自己的心态。希望同学们能够树立足够的信心，减少来自外部的压力，以轻松的心态对待考试。最后希望大家在省考当中能够取得理想的成绩，走上理想的岗位。我们面试见。



## 常识判断命题分析

教学研究院 李牧

常识判断是公务员考试《行政职业能力测试》中必考的科目。在吉林省考(含甲、乙级)中,常识判断的题目共20道,每道题分值0.9分,即在整个《行测》100分考卷中,常识判断的分值权重占到18%。

可是由于常识判断这个科目更多是平时知识的积累,技巧性不强,难以在短时间内迅速提升成绩,导致很多考生在复习公务员考试的时候对此科目不够重视,甚至有不少考生放弃了对常识判断的复习。岂不知在《行测》中最拉分的科目就是常识判断,以考场数据看,擅长的考生可以20题均答对,而有很多以此为弱项的考生1道题都做不对。得分梯度分布很悬殊。

面对常识判断科目中非常庞杂的知识点,如何着手复习?笔者以为首先对于本次考试的命题方向要了解并把握,才能有的放矢、事半功倍。本文将从横向维度,既当年国考对于省考的相关性和参考性对2018年省考常识判断的命题方向进行相关分析。

### 一、横向维度——国考常识对省考的影响

行业里有个共识“国考是风向标。”每年的公务员考试,都是国考打响第一枪,奠定了基调,也明确了方向。接下来的各省、自治区、直辖市的公考都会参考或跟随国考的大纲要求或题型变化等等。吉林省考也不例外,甚至在常识判断这个科目,会很明显地体现出对于国考参考和模仿的印记。我们来举个例子:

【2015 国考】20.中国古代在“室”内举办宴会,座位以西为尊,北次之,南再次之,东最次,按“上北下南,左西右东”的方向,下列宴会座位安排符合礼法的是:

- A. 
- B. 
- C. 
- D. 

【2015 吉林】7.古代座次尊卑有别,在鸿门宴上,“项王、项伯东向坐,亚父(范增)南向坐;沛公北向坐,张良西向侍。”按照由尊致卑的顺序排序正确的是

- A. 项王、项伯、亚父、沛公、张良  
 B. 亚父、项王、项伯、沛公、张良  
 C. 项王、项伯、沛公、亚父、张良  
 D. 项王、项伯、沛公、张良、亚父

通过 2015 年的这两道常识题我们不难看出，国考题题干当中的陈述，正是省考题选择答案的依据。像这样的强相关性不只是出现在 2015 年的考试中，笔者将国考与省考常识判断的相似考点进行了总结和对比，可见下表：



由此可知，当年国考的法律、诗词考点如果出现，则同年省考出现类似考点的概率高达 80%，而物理原理、历史情境的考点关联概率为 75%，诸子百家关联的概率超过了 50%，此外天文知识、生物知识、农业国情和航空航天等考点的出题参考性也很大。

## 二、2018 年省考常识命题方向分析

根据以上结论，我们结合 2018 年国考常识判断的考点，对今年省考的命题方向进行分析。

2018 年国考常识判断的考点列举如下（含省部级、地市级）：

省部级	考点
1	宪法，非公有制经济
2	军事时政，军委改革
3	农业法律知识
4	科技成就
5	著作权法
6	时政，海洋渔休
7	国际法，领土争端
8	金融机构及其业务
9	近代史，文献
10	历史文献及内容
11	民族文化
12	诸子百家，道家思想
13	诗词与地理
14	地理，气候类型
15	地理，世界地区
16	生物，植物生理
17	地理，世界城市
18	物理，力学原理
19	天文，北斗七星
20	生物，营养代谢

地市级	考点
1	法律，民法总则
2	时政，监察体制改革
3	法律，民事权利
4	法律，法律谚语
5	法律，共同责任
6	法律，律师法
7	法律，劳动合同法
8	法律，民法
9	法律，刑法
10	时事政治，农村土地产权

1.诗词题在 2018 年省考当中出现的概率极高。根据国考常识的考情，可以判断 2018 年吉林省考非常有可能出现诗词类的题目。考查诗词所描写的内容可能涉及自然地理、天文、或是历法等知识。

2.法律知识点必考，内容可能是《民法总则》相关。综合国考省部级和地市级的考题，法律知识所占权重最大，而具体的考点中涉及民法的考点最多，例如民事权利、民事责任、著作权、合同等等。此外值得我们注意的是 2017 年 10 月 1 日起实施的《民法总则》，它更改的条款是什么，它施行以后与《民法通则》是什么关系，都成为省考很热门的考点。

3.历史情境题可能会结合经典的文献或著作。情境题是公认的常识判断最难类型题，此前考查过人物、事件、食物的历史等。而结合最新的国考题我们可以猜测，今年省考可能会有历史情境题且考查历史文献或著作的相关知识。

4.诸子百家的问题，注意各思想的朝代时间。诸子百家近几年是必考知识点，考生不仅需要掌握各思想流派的主张、差别和代表人物，思想形成的朝代时间、哪些思想在当时共存有交锋，这个问题也要着重了解和记忆。

## 申论命题分析

吉林华图 滕茜茜

随着时间流逝，吉林省考已悄然临近，进入到倒计时阶段，准备过独木桥的千军万马已经蓄势完毕，只待发令枪响，一场“王者”争夺战即将上演。

成为真正的“王者”是每个人的期许，但并非每个人都有这般的好运气、好实力。那么怎样才能成为“王者”的路上走得远，最终达成所愿呢？必要的准备是前提。在这里，华图老师帮助大家分析一下吉林省考申论科目的历年考情，让你的准备有的放矢，助你的 2018 成功上岸！

### 一、基本考情介绍

参加过国家公务员考试的考生可能会误以为吉林省考和国家公务员考试没有什么区别，但事实上，吉林省考不同于国考、联考和一般省份的省考，无论是时间上还是申论主题上都有很大区别。

#### 1. 考试时间上

首先来看时间上，国家公务员考试申论作答时间非常充分，有 180 分钟（3 个小时），一般考试从下午 14:00 考到 17:00；各省联考即便没有国考时间那么长，也有 150 分钟（两个半小时），下午 14:00 考到 16:30；而吉林省考则不同，只有 120 分钟（2 个小时），而



且并不是下午考试，而是考完行测之后休息一段时间，10:10 考到 12:10。

## 2. 考试主题上

其次吉林省通常情况下更侧重于自主命题，即便是非吉林省自己命题，也是独立试卷，出题模式也具有吉林省自身特色。主题上吉林省更加侧重于社会及文化角度，喜欢着眼于社会中较小的现象，升华到一定角度书写作文。如近些年出现的：街头艺人管理-不忘初心方得始终；财富观-观念决定未来；服务基层-向下方能向上等等。

## 二、题型频率与侧重

### 1. 概括题是必考题

吉林省考的概括题出题频率非常稳定，每年都是必考题，如果说规律，吉林省考甲级概括题所概括的要素一般较为灵活，如：概括内涵，特征，功能等；而乙级概括则侧重于概括基本要素，如原因，表现，问题，意义等。

### 2. 分析题出题灵活，难度不大

分析题是申论考试中的难点，然而吉林省申论考试中分析题的难度却不大，往往只要考生能够充分理解题干问法及要求，完全可以按照答题思路答出较为标准的答案来。当然，难点主要就是题干问法较为灵活，所以明确核心问题需要考生下一定功夫。如：根据“给定资料 8”，结合实际，谈谈你对“健康愿景的实现，需要确立‘将健康融入所有政策’的策略”的理解。

### 3. 对策题偶尔出现，考查能力

吉林省申论考试的第三题多年来一直保持着一个规律，就是每年甲乙两套题目中，只出一道对策题，而且甲级更愿意出公文写作，乙级则侧重考查对策题。当然，对策题并不是一道多么简单的题目，虽然答案可以从材料中来，但是避免不了自行发挥和整理的要求，所以对考生能力要求较高。

### 4. 公文题字数较少，侧重采分点

一般国考的一道公文题往往在 400 字左右，偶尔要求不超过 500 字。相比之下，吉林省考公文写作题的字数就较少一些了，除常规情况要求不超过 400 字外，有时会要求 350 字或不超过 300 字。而且吉林省公文对格式考查相对较弱，更喜欢考提纲纲要类公文，对采分点要求较高。

### 5. 命题作文为主，常规角度

大作文是考生关注的重点，吉林省作文难度不大，一般都是以命题作文为主，而且角度并不刁钻，只要认真阅读材料完全可以得到灵感，完成作文。再者，吉林省考申论大作文一



般字数在 800-1000 字左右，较国考作文相比难度小很多。如：从给定资料出发，以“向下方能向上”为题，自选角度，联系实际，写一篇议论文。

综上所述，吉林省考申论科目的考试中题型规律已经基本形成，即便有些题目出题灵活些，但是万变不离其宗，我们可以推断，2018 年吉林省考考试情况与目前分析基本一致，只要考生按照规律有所侧重，自然会在考试中取得不错成绩。

## 第三部分 各系统与地区差异

### 一、各系统差异

公务员报考职位表中将一些具有明显相关性的岗位划分为系统，而各大系统内部在职责和报考方面也形成了一些规律，在此华图为考生整理说明，希望对报考有所帮助。

#### 1. 公安系统

包括公安部，省、部直管公安机关、地市一级公安机关及基层边防等。公安部设有办公厅、警务督察、人事训练、宣传、经济犯罪侦查、治安管理、信息通信等局级机构，分别承担有关业务工作。同时还包括高速管理、铁路、交警、巡警、特警、刑警、边防、缉毒、水警等。铁道部、交通部、民航总局、国家林业局的公安局和海关总署缉私局也列入公安部序列，接受主管部门和公安部双重领导。

吉林省公务员考试职位中的公安系统常指省公安厅、地市一级公安局及交警、森林警察等职位，此类岗位职权相当广，工资待遇相对较高，社会地位好，是个不错的岗位，但同时公安系统的另一大特点就是工作辛苦，需要考生对此有心理准备，阳光心态自然前途一片大好。

#### 2. 林业公安系统

森林公安一般隶属于公安系统，但由于招考岗位较多，所以往往单独统计，其中吉林省公务员考试中所指森林公安系统常常局限于省市县森林公安局及森林公安大队。森林公安主要承担着五方面职责：一是立案侦查涉林(包括森林资源、野生动植物资源、林地资源等)违法犯罪案件。二是立案查处管辖范围内的治安案件，也就是维护辖区治安秩序稳定。三是根据林业部门授权，立案查处有关林业行政案件。四是负责森林防火工作。五是东北、内蒙古等大面积国有林区森林公安机关还负责辖区内的全部社会治安管理工作。

森林公安有公安的待遇，有普通单位的清闲，特别是林业资源多的地方，森林公安的

权利很大，但区域性较强，可能会离家较远，除此之外，绝对是难得的好岗位。

### 3.法院系统

人民法院，是国家审判机关，依法独立行使审判权，对本级人民代表大会及其常务委员会负责并报告工作。招考职位表中的主要岗位是法官助理和司法警察，法官助理是指专职审判辅助工作的司法人员。他们在法官的督导下工作，协助法官进行法律研究，起草法律文书以及其他与案件准备和案件管理有关的工作。司法警察简称法警，中国各级人民法院均设有司法警察若干人，其主要职责是警卫法庭，提押犯人，执行搜查、拘传和送达诉讼文书。

法官助理职位，公务员待遇，偶尔会有办案经费，具体情况视当地的司法环境而定。司法警察职位，不同于公安部这样的一线执法部门，权利大，待遇高，地位高，司法警察往往较为辛苦，待遇、地位差、权力小。但同样工作也并不繁重，自由时间较多，享受国家规定的警衔津贴和其他津贴、补贴以及保险福利待遇。

### 4.检察院系统

人民检察院，是国家的法律监督机关，行使国家的检察权。人民检察院由同级人民代表大会产生，向人民代表大会负责并报告工作。检察系统招考的主要岗位是检察助理人员，即检察官在办理案件时负责辅助工作，整理材料、整理卷宗、打印文书、去看守所提人等等和检察官办理案件有关的工作。检察辅助人员是检察官的五个级别中最低的一个，是依法行使国家检察权的检察人员。工作职责是依法进行法律监督工作；代表国家进行公诉；对法律规定由人民检察院直接受理的犯罪案件进行侦查；法律规定的其他职责。

检察助理人员享受国家规定的警衔津贴和其他津贴、补贴以及保险福利待遇，较为清闲和安全。

### 5.司法系统

吉林省公务员职位表中的司法系统的性质一般为行政机关，准确来说应该称之为司法行政系统，所以不包括检察院和法院。司法行政系统的最高主管部门全称为中华人民共和国司法部，吉林省考职位中一般只包括下辖省级的司法厅局、基层的司法局，及地方强戒所、司法所、援助中心等。其中司法局属于公务员，待遇执行公务员标准，但权力待遇并不及公检法类岗位。而与此对应的司法所工作却比较杂，主要是设置在乡镇，双层管理，直属县局但是必须听乡镇招呼，很多时候都要听从政府的工作安排，司法所处于基层维稳的第一线，调解各类矛盾纠纷，农村法制宣传、社区矫正、刑释解教人员的安置帮教。司法所人员有司法助理员津贴，发多少主要看地区的经济情况以及政府的支持力度。

### 6.强戒系统

吉林省公务员职位表中划分的强戒系统主要指戒毒康复所和强制隔离戒毒所，当然，该职位隶属于司法所，属于司法系统，但由于该职位招考人数较多且工作职责与待遇与司法局有所不同，故在此单独说明。司法强戒所，公务员待遇，警察编制，算是不错的，只是工作相对辛苦些，而且工作环境封闭且较为偏僻，对个人心理考验也很大，如果有晋升通道的话，可以当作平台，发展还是可以的。

### 7.监狱系统

吉林省公务员考试职位表中所划定监狱系统主要指的就是各地方监狱、管教所及监狱管理局中心医院。其中医院不用多说，需要具备一定的医疗背景的考生方能报考。地方监狱职位一般分为两类，一类是办公室文员，另一类则属于执法、管理岗位，负责维持监所秩序；保护被监管人生命安全和身体健康；对被监管人进行法制教育，改造人生观；保障被监管人的合法权益等。两类职位都是垂直管理或者省直，待遇较好，但由于封闭性强，如果地点偏僻，离家较远可能需要住宿，自由受限，所以很多考生都不予考虑。实际上此类岗位较为清闲，枯燥，离职率高，所以只要坚持，提升空间还是很大的。

### 8.质监系统

公务员职位中常指质量技术监督局，负责依法查处辖区内产品质量、计量、标准化、认证许可、生产许可证、商品条码等方面的违法行为，负责辖区相关部门移送案件的查处工作，依法受理产(商)品质量、计量、标准化，辖区内认证许可、生产许可证，商品条码、投诉举报，咨询事宜，并负责投诉、举报案件查处工作，开展辖区内专项执法检查，承担行政主管部门交办的其他工作。

### 9.物价系统

公务员职位中常指价格监督检查局、物价局、价格监测或认证中心等。承担编制和执行价格调整改革规划；拟订并组织实施价格政策，监督检查价格政策的执行；管理商品和服务价格；监测、预测重要商品和服务价格水平及变动趋势；监管实行市场调节价的商品和服务价格；负责所管辖地区的价格监督检查等工作。

### 10.药监系统

公务员职位中常指食品药品监督管理局及药品稽查局。主要职责是贯彻执行并组织实施流通环节食品安全监督管理法律法规、规章制度及具体实施办法；负责辖区内流通环节食品安全监督管理工作的指导、监督与培训；组织实施流通环节食品安全监督检查、食品质量监测及食品安全案件查处和流通环节食品安全突发事件应对处置工作；负责本级食品安全许可证的发放工作；负责本级食品安全监管相关工作的协调、沟通等工作；承担流通环节食品安



全工作的专项整治工作任务；承办上级机关交办的其他工作。

其中质监局、工商局（物价局）、药监局三局之间职能存在交叉，故近年很多地区都逐步完成了三局合一，成立市场监督管理局。虽吉林省还未完成调整，招考过程中仍然按三局分别招录，但个别地区职位名称已经出现“市场监督管理局质量技术监督局”这般职位，报考该岗位应对此有所了解。其次，此类系统都与监管部门，工作职责较为杂乱，其中，质监系统工作专业性较强，省管部门，但工作强度都不大，工作环境较好，待遇较好，职权范围广，是不错的职位。

### 11.工商系统

主要指包括市场监督管理局（物价局）、工商行政管理局在内的管理部门，一般负责公司、个体户的设立、变更、注销；违反《公司法》等登记管理法律法规行为的查处；制假售假行为的查处；商标侵权行为的查处；不正当竞争行为的查处；传销行为的查处；违法直销行为的查处；违法广告行为的查处；违法销售食品行为的查处；《食品流通许可证》的核准、户外广告登记、动产抵押登记、拍卖备案等。基层所的工作以收费为主，工作职权广，工作不太累，属于公务员考试中让人眼红的热门岗位。

### 12.地税系统

地税系统主要指各地区地税局，主要职责可分为综合类和执法类两类划分，一般综合类主要负责拟定本单位中长期工作规划、年度工作计划和有关工作制度；组织起草和审核重要文稿；负责机关文电、机要、会务、档案、信访、保密、保卫等工作；负责机关日常工作的协调和督查；承担面向社会的税务宣传、政务信息、新闻发布及机关政务公开、政府信息公开工作；承办网站运行和维护工作，管理本单位后勤、行政等工作。而执法类则侧重于承担本单位税收管理信息化建设工作；组织实施本单位信息技术体系建设和监督、验收；落实税收管理信息化建设规划和实施方案；组织本单位信息安全管理与实施；组织、协调和指导本单位的纳税服务工作；组织实施纳税服务工作规范和操作规程；组织落实纳税人权益保障规章制度及规范性文件；组织协调、实施纳税辅导、咨询服务、税收法律救济等工作，受理纳税人投诉；组织实施税收信用体系建设；指导税收争议的调节；组织实施面向纳税人的税收宣传。

地税系统是吉林省公务员招考中招考人数较多的岗位，且地税一直是相传待遇较好，工作环境较好的部门，但税务阳光工资实施后，税务部门的待遇也趋于阳光化，所以单从待遇上看并不如前，不过与很多岗位相比，税务系统依然是令人梦寐以求的好部门。

### 13.统计系统



吉林省公务员职位表中所限定的统计系统主要指各地方统计局级经济稽查大队。此系统职位主要分为综合统计职位和综合管理职位，主管统计和经济核算工作，拟定统计工作计划，组织检查各地区、各部门的统计核算工作，监督检查统计法律法规的实施。是专责统计和经济核算的机构。调查队承担的主要职责为：完成国家统计局布置的各项统计调查任务；接受地方政府交办的有关调查任务；完成上级调查队交办的地方调查任务；协助完成重大国情国力普查任务；负责查处调查队组织实施的统计调查工作中发生的统计违法行为；完成国家统计局和上级调查队交办的其他事项。鉴于上述职责，外加上统计工作性质，肯定繁而忙。而此类岗位对于专业要求较高，一般都具备统计学基础，因此适应起来应该并不难，能够发挥专业所长，学以致用。

#### 14. 社保系统

又称社会保险事业管理局，是近几年比较火热的职位。此岗位为参照公务员法管理事业单位，财政全额供给。工作和工资稳定，一般都一周双休，朝九晚五的工作模式，毕竟都是社保部门，福利也不错，是个前景大好的单位。要求一般分为三类，一类为三不限岗位，一类是招录财务管理、会计、审计、会计信息管理、会计学、审计学专业，另一类则主要倾向于计算机类、计算机科学与技术类。后两者不用多说，而前者三不限的要求致使该岗位招录分数一直居高不下，是个千军万马过独木桥的架势。而社保系统主要负责所有参保企业的保险费核定、征收、个人账户记录及所管参保人员的基础信息整理。负责与企业解除劳动关系人员保险费核定、征收、个人账户记录及所管参保人员的基础信息整理。负责与企业解除劳动关系人员保险费核定、征收、个人账户记录、自由职业者参保及所管参保人员的基础信息整理。

## 二、各地区差异

说完系统及职责间的差异，我们再来看一下地区性差异。所涵盖地区主要有白山、白城、吉林、辽源、省直、四平、松原、通化、延边、长春等地区。其中，广受考生认可的规律为一般情况下，长春、吉林地区及省直的岗位分数常高于其他各地市招考分数，白城、辽源、延边多数岗位分数往往偏低。但这种规律往往并不具体，且具体到各个岗位时又多有偏差，故此，吉林华图在此以 2016-2017 年所掌握数据做更具体对比分析，希望对考生报考有所帮助。（当然，因为报考情况多变，且受多方面因素影响，此分析仅作参考，详细情况需考生自己斟酌而定）

	地税系统	法院系统	法院系统选调生	工商系统	公安系统	监狱系统	检察院系统选调生	林业公安系统	其它系统选调生	强戒系统	社保系统	司法系统	统计系统	物价系统	药监系统	质监系统	其它	政府	党委	市场监督管理局	街道办	城管	财政局	计划生育	建设局	审计	人社局	就业服务局	总计
其他		131	123	136	123	128	126	133	125	136			124	136			132	134						140	130	133			128
长春市	131		130			122	136				140	125																	128
德惠市			118				128				141																		130
九台区			130				115			133	142	121																	133
农安县	126		123				125				138	136																	128
榆树市	140		123				121				141	136																	131
白城市	137		116		127	127	117			129	127	128		127			136	129					146	134		137			129
大安市	135		123				133				141																		134
洮南市	132		121				116				142																		131
通榆县	137		129								141																		136
镇赉县	131		124								138																		136
白山市	138		121	139	130		131			125	132			134	137	119	124		134			122	135	120		127		142	130
抚松县	129		118	135		124	135				140	142	140		150	128	141	130	134	130			143	127	144	147			133
江源区	132		119	137	125	120	129				138				137		135		144				144		149	133	134	132	
靖宇县	133		128	135		128					134	134					144	137	142	134			141	141			121	134	
临江市	134		113	138		118	135				139	138					140	140	138	141		141		143		134			135
长白县	130		121			108	120				128	137	141				132	137		132				121			148	134	130
长白山	129			118							136						136								144				132
吉林市	143		129	137	126	122	132	128		124		136	155	142	134	130	135				138	131	142	137	143	127	129	134	132
桦甸市	131		116	139	126		131				137	137	112	147	133	133	131				130	133	137		139	124	137	133	
蛟河市	138		127	133		125					141						135			137	132	135		128	134	140	139	135	
磐石市	136		122	132	134		139				142	126	140				144	137		141	140		133	127	134				134
舒兰市	131		124	131		111	130				141	130					122			133			125	136	133	128	121	131	
永吉县	142		119	131		123					151	129					144			138		135	137		136				136
辽源市	142		129	140	68	131	124			131	139	133		128	148	107	134	139	140	133	138			140	119	124			127
东丰县	138		127	136	66		120				139	122	133				136	140	145					154	133		134	133	
东辽县	138			137	131		132				139				137	141	124	138	144				142	137	140		136	139	137
延吉市	134		122		125	132	128		127		127		137				133	143	141		131	128		134		145	141	131	
安图县		127		124			133				142	149					127	135	132	135			139		121	127	132	133	
敦化市	145		130	132	129	119	132				141	136	137	142		141		134	148									143	135
和龙市	122		134	109		115	121				138	124	121				136	131		123	129		131	142	140	132	132	134	129
琿春	138		119	137		134	136				141	135					137	144					143						136

龙井市	135	119	130	113			140	132				125	133	126	134	146		132	114		133	136	144	132
图们市	125	118	119				139					129	131		137			124		118				130
汪清县		123	137		117	137		137	134	154		145	137				128	116			134			132
四平市	145	121	118	128	133		122	140	136	134			142		147									130
公主岭市	131	130	120	132	130	132		140	131	140			138	139	144	143	140	139		139	127		132	137
梨树县	136	116	140	135		138		145	138		145	141		138	134			137		156		135		137
双辽市	143	126	132	129	141			140	142					131	140	127	140		141	145	129	134		136
铁东区		134			128									148	138	147	147							140
伊通县	133	118	124	125	124	111		135	143	133	138			128	139	140	147		134	132	138	109	133	133
松原市		110	123					143						117										127
扶余市	135	112	118	119	142			140						139	131	139	132	149	133	136	142		138	133
宁江区		122			143				147					143	146	161			149	150				142
前郭县	139		129		139			148	137					136	137	143	136							137
乾安县	129	118	121	130				135	131		131			129	147		136					142		132
长岭县	134	123			121			141						133	140	143			143					135
通化市	138	122	127	123	126	139	123	137	122	125	126	125	145	132	139	150	137		133		128	144	137	130
辉南县	139	118	134	117	133			139	137					139	136	137	132			135			137	132
集安市	140	120	133	128	134			130	138	134				135	133	131	141		128	140	130	130		134
柳河县	135	119	135	132				140						135	143	143	130		130				132	135
梅河口市	137	137	124	136	130			148	127					141	138	134	138	141	143		133	133	136	138

2016年各地区各系统职位录用最低分数线平均分

	地税系统	工商系统	公安系统	林业公安系统	检察院系统	检察院系统选调生	法院系统	法院系统选调生	强戒系统	监狱系统	社保系统	司法系统	统计系统	物价系统	药监系统	质监系统	其它系统选调生	市场监督管理	人民政府	计生	街道办	发改委	其它	总计
其他	127	133	126		128		127	124	124	126			127	127	132				128	128		129	131	129
长春市		134	125		127	133		132		126		129		137		126			134	123	139		129	132
双阳区	130	123	126								127		122			127	132		132	123	136	125	128	129
德惠市	128				123		125		126		133	139					127	131	126	130	130	137	129	128
九台区		129	123		128		125	120		125							124		130		128	122	127	126
榆树市	124		118	133						125	133	133					123		130			135	128	126
农安县			122	116		129		130		122	128	128					123	118	127				130	125

白城市	135	134	129		126			127			122	123	127		127	130	121	122	127	103			129	128
洮南市	126		115	122				123			125	134	127				127	136	129		120		129	128
通榆县	130		121								129	121	129					134	126				133	128
镇赉县	124					127					124		122				127	129	129				111	127
大安市	129		128					124			125	129					125		129				124	127
白山市	132	130	126	123				122	123		123			130	130	128			129	126			126	127
浑江区	130							126																128
江源区	128	124	126		121			125		123		131		132			125		134		136		130	128
临江市	137		120	119		127		125		122							131	134	129	147	131		127	128
松江河				128																				128
抚松县	125		117	122		123		126			122	127					125	122	125	118			132	125
长白山	119		126	129		128		134			126			127				127					121	124
长白县			111					128		122							127	123	122	120			127	123
靖宇县	124		120	108				120		119								125	133				125	123
吉林市	139					132		125		125	128		129				127							131
蛟河市	132			125	120	127					124							122						127
双辽市	126		126	131		127					123							127	133	120		145	127	127
桦甸市	126			124		128		124			122						128							126
梨树县	132		106			123	129	128			121	129					123	128	126	128		122	128	126
永吉县	128					122		121			124		125				124							125
磐石市	126		129					126			122						121							125
舒兰市	128					124		130			123		120				126							125
辽源市	137		127			129		126	122		123	133		132	134	131	128	129	130	128		136	127	129
东辽县	128		118	122				128			123	128					125	130	127	117		128	131	127
东丰县	128		123	123		121		122			124	114					122	128	126	116		132	130	126
四平市	127	125						127	126	118	125	125		131	132	124	135		136	127	139		130	128
梨树县																	129							129
公主岭	125		119					123		118	126						122	125	126	128	126	131	132	127
伊通县	124		116					134			116						125	121	121	116		131	127	123
松原市	130	128	124			129		128			128	125	146				130		133	129		139	134	131
前郭县	129		122			132		124			126	115	130				132	128	135				130	128
扶余市	123		116	122		125		126			131						130	130	128	115	128		127	126
长岭县	132		123	125		129		127			122		122				124	127	125				124	126
乾安县	123		115					124			119		133				126	129	120				123	123
通化市	130	127	126		133	121		129	122		124	131		122	132	135	123	122	134	120	132	131	131	130
梅河口	131		128			125		125		120	122	123	132				126	134	128	104			130	128
柳河县	129		123					124			121		121	120			123	125	128	118			129	126
通化县	133		116					129			124		129				124		125				127	126
辉南县	121		114	119		122		123			126	135					122	123	129			123	130	125



集安市	122		113			124		121			124		164	127				124	125	126	103	132	131	126	125
延吉市	134		119	116				127		112	122	135	123					127	126	126	130	138	140	131	126
琿春市	132			120	126	122		128			128		115					129	130	130		150	136	131	130
敦化市	125		122	128				124		116	123	132						126	125	124	113			132	125
安图市	125		118	109				122			125							146	124				130	124	124
安图县																		123							123
汪清县	122		119	120	124	126		125			118	126		119				125	122	122				125	122
和龙市	128		118	122	121	125		129			117	123						129	119	119			125	122	122
龙井市	123		118	127		123		127			120	112						124		118	102		129	125	122
图们市	122		112		122	130		123			119			131				111	118					123	121
总计	128	130	121	122	126	128	128	126	122	123	123	126	128	129	131	127	125	127	126	122	133	132	129	127	127

就目前掌握的数据来看，公安系统、林业系统、司法系统、强戒系统、物价系统相对数据较全，可纵向比较来看。

首先在公安系统中，我们不难看出 2016 年的成绩明显低于 2015 年，而从各地区的成绩来看延边地区的成绩一直不高，属于竞争较小的地区，但此成绩也包含延吉各县市地区成绩，故此考生选择时依然要综合考虑，切勿盲目报考。

森林公安系统的成绩较为平均，并不容易直接看出竞争的激烈程度，但我们值得注意的是长春地区 2015 年的成绩非常低，这可能与报考人数和地区因素有关，这也提醒考生报考时应多方考虑，不可主观认为长春地区就一定分数过高，不敢报考而错失良机，无论哪种选择适合自己才是最重要的。

司法系统、强戒系统虽然是工作强度较大的单位，但由于条件限制较少，所以往往成绩并不低，通过 2015-2016 年的成绩汇总表可以察觉此类岗位分数趋于中上游，而通化、松原、白山、延吉地区成绩相对较低也是正常浮动，并没有明显规律出现。

工商系统 2016 年的分数相对较全，值得注意的是延边、白山和白城地区，延边、白山地区差异性加大，各县市招录分数较低比较容易理解，但白城地区成绩一般较高，这与该地区的职位选择机会较少，学员报考较为集中不无关系，故此，该地区考生应引起重视，权衡报考。

物价系统中，延边地区的成绩忽高忽低很不稳定，相比之下，白山和辽源地区的分数却相对较低，可以适当参考。药监系统的白城与省直成绩，质监系统的四平、白山成绩略低，其余地区相比都属于高分成绩，原因高于很多其他系统。

就目前数据来看，成绩高低的确收到很多因素影响，需考生理智分析报考，岗位适合自己更重要。



## 第四部分 吉林省公务员考试常见问题

### 一、常识性问题

#### 1.什么是公务员? ★

公务员是指依法履行公职、纳入国家行政编制、由国家财政负担工资福利的工作人员。

#### 2.公务员享有什么权利? ★★

- (1) 获得履行职责应当具有的工作条件;
- (2) 非因法定事由、非经法定程序, 不被免职、降职、辞退或者处分;
- (3) 获得工资报酬, 享受福利、保险待遇;
- (4) 参加培训;
- (5) 对机关工作和领导人员提出批评和建议;
- (6) 提出申诉和控告;
- (7) 申请辞职;
- (8) 法律规定的其他权利。

#### 3.公务员需履行什么义务? ★★

- (1) 模范遵守宪法和法律;
- (2) 按照规定的权限和程序认真履行职责, 努力提高工作效率;
- (3) 全心全意为人民服务, 接受人民监督;
- (4) 维护国家的安全、荣誉和利益;
- (5) 忠于职守, 勤勉尽责, 服从和执行上级依法作出的决定和命令;
- (6) 保守国家秘密和工作秘密;
- (7) 遵守纪律, 恪守职业道德、模范遵守社会公德;
- (8) 清正廉洁, 公道正派;
- (9) 法律规定的其他义务。

#### 4.什么是“基层工作经历”? ★★★★★

基层和生产一线工作经历, 是指具有在县级以上党政机关、国有企事业单位、村(社区)组织及其他经济组织、社会组织等工作的经历。离校未就业高校毕业生到高校毕业生实习见习基地(该基地为基层单位)参加见习或者到企事业单位参与项目研究的经历, 可视为基层工

作经历。在军队团和相当于团以下单位工作的经历，可视为基层工作经历。报考中央机关的人员，在地(市)直属机关工作的经历，也可视为基层工作经历。

### 5.“五大”指的是哪五大? ★★★

原指电大、职大、业大、函授和夜大。现在“五大”泛指全日制普通高等学校毕业生以外的其他各种高等教育(不含党校)的毕业生，具体包括成人高等教育(脱产，业余，函授)，高等教育自学考试，电大，网络教育，学历文凭考试或国家教育行政主管部门认可的其他类型教育取得国家承认大专以上学历的在职毕业生。

### 6.什么是选调生? 有哪些优势? ★★★★★

选调生就是国家选派人员到基层培养，是组织部委培的国家干部。

#### (一) 工资定级优势

选调生与各单位招录的机关类国家公务员都是国家公务员;但是大部分省市区的选调生比其他公务员少一年的试用期;因此选调生的工资定级比其他公务员要快一年;同时，选调生的个人档案名义上属于地方党委组织部管理，而公务员档案一般属于人事部门公务员局管理。

#### (二) 提拔速度优势

选调生的提拔一般采取借调方式，借调满一年可转入借调单位，有公务员岗位编制的不通过公开公务员考试直接提拔;借调单位可以是省级机关或该生所在市级组织部人事范围内。选调生如果表现良好，第二年定副科级，执行副科级工资;而招考录用的公务员第二年才是科员二级。工资差不多，但是政治意义不同。新录用的公务员一般直接在省市机关工作。选调生一般到基层去，条件艰苦，福利少。选调生到基层工作后，组织部将通过举办培训班、抽调到上级党政机关跟班学习，鼓励参加公开选拔、竞争上岗等得力措施进行重点跟踪培养，帮助选调生脱颖而出。

#### (三) 无需考试直接晋级优势

选调生如果分配在有编制的公务员岗位就自然而然成为公务员，无需考试直接提拔，但人事归属不变;如果分配在没有公务员编制的岗位则纳入所在市级机关组织部干部编制范围，再视工作调动而定。

#### (四) 跨区报考公务员优势

选调生参加公务员招考，报考省直单位或其它地市机关，并且是主动报考而非借调的情况，选调生不受任何条件限制，只要原单位同意报考且达到报考条件既可报考，考不上依然



可以返回原单位继续工作，不用担心会丢掉饭碗!可报考岗位都比较好。

### 7. 公务员编制与事业单位编制的区别? ★★★

【公务员编制】是从事政府相关工作岗位的编制，晋升路线是行政级别，如科员、副主任科员、主任科员、副调研员...如果被提升就是行政职位，如科长、局长、处长等，如果不被提升，现在按照国家规定有职业年金制。

【事业编制】是从事专业技术岗位或者工勤等岗位，无论是事业单位还是行政单位，这些岗位的工作人员都是事业编制。晋升的路线如果是政府里的专业技术岗位大概是助理工程师、工程师等等，专业不同职称也有所不同，工勤岗位主要是指工人，如司机，职称主要有初级工、中级工等等。如果是行政岗管理人员晋升，一般分为十级，十级为员级、九级为科员、八级为副科、七级为正科、六级为副处、五级为正处，四级为副厅、三级为正厅、二级为副省、一级为正省。职员晋升的条件原则上是参照党政干部任用条例规定的条件执行。一般要求3年以上工作经历，考核合格之后经有关部门批准晋升，其中三级、五级岗位晋升需在该级别工作2年以上。

【参公】全称是参照公务员法管理。是指对政府委托或受权具有行政执法能力的单位和不属公务员系列的人员，参照公务员法进行管理。参公单位人员要具体分析，通过国家正常招录的工作人员，严格意义上讲不是公务员，但在录用、晋升、考核、离退等方面完全按照公务员进行管理。原本只有公务员和事业编两种编制，但由于一些事业单位具有行使政府相关权力的职能，但是其单位的职工却没有公务员身份，而编委会又不可能审批通过扩大行政编的编制，于是参照公务员管理机关事业单位这一具有中国特色的中间衍生产物就产生了，参照公务员管理机关事业单位职工的编制是事业编。

【待遇区别】参公单位一般是公务员单位的下级单位或者执法机构，工资待遇和公务员一样，都是财政全额拨款，事业单位分财政全额拨款单位和差额拨款单位，各政府委办局都是财政全额拨款，像医院等收入比较多的就属于差额拨款单位，财政负担一定比例的人员经费、离退休经费等。

【人员调动】只要有接收单位和你现在单位双方的同意放人和接收，参公单位和公务员单位人员可以互相调动，但是从公务员单位调到参公单位，编制就由行政编变成了事业编，而从参公单位调到公务员单位的人员，其身份自然就由事业编变成了行政编。

### 8. 什么是应届毕业生，什么是2018届应届毕业生? ★★★★★

吉林省考职位表中所涉及到的应届毕业生是指国家统一招生的普通高校应届毕业生离校时

和在择业期内（国家规定择业期为二年）未落实工作单位、其户口、档案、组织关系保留在原毕业学校，或保留在各级毕业生就业主管部门（毕业生就业指导服务中心）、各级人才交流服务机构和各级公共就业服务机构的毕业生。而有 2018 届应届毕业生要求的岗位则要求必须是 2018 年 8 月之前取得毕业证的毕业生。所以考生需注意报考条件要求的是“应届”还是“2018 应届”。

### 9. 吉林省考笔试、面试的最低分数线? ★★★

2018 年吉林省考公务员考试，公共科目笔试每科满分均为 100 分，总分满分为 200 分。考试级别为甲级的合格线为 100 分，考试级别为乙级、丙级的合格线为 90 分。公安专业科目笔试满分为 100 分，参加公安专业科目、公共科目笔试的总分满分为 300 分。考试级别为甲级的合格线为 150 分，考试级别为乙级的合格线为 135 分。

报考职位笔试为甲级的考生采用无领导小组讨论面试法进行面试；报考职位笔试为乙级、丙级的考生采用结构化面谈法进行面试。报考选调生职位的考生面试方法采用无领导小组讨论法进行面试。面试满分为 100 分，合格线为 60 分。面试成绩未达到合格线以上的考生，不得确定为体检、考核人选。

### 10. 什么是专业考试? ★★

在公务员考试中，部分岗位对工作人员的专业素质和能力会有所要求，这就需要在招考过程中额外考查考生的专业知识，故专门设置专业考试加试，但特殊职位的专业考试一般不会影响考生的正常报考，同时需要注意的是 2018 年报考报考公安机关执法类职位考生加考《公安专业科目》科目，按笔试成绩、面试成绩两部分计算考生总成绩，考生总成绩=（《行政职业能力测验》×40%+《申论》×30%+《公安专业科目》×30%）×60%+面试成绩×40%。

## 二、报考相关问题

### 1. 到底是否参加联考? ★★★

到底是统一命题还是自主命题，是否参加联考一直是考生最为关心的问题，虽然考试大纲还未出，但我们从公告中可以看到一些微妙变化，考生可以适当揣测分析。首先，在 2015 年与 2016 年公告中，我们都可以看到这样一段话“公告科目笔试试题由省里统一命制”。而今年公告中并没有出现此类话语表述，当然，考试时间上没有特殊变化，所以不排除语言表述上的差异，可能依旧自主命题，但统一命题已经不再是空穴来风。

## 2.未毕业的研究生可以以本科的学历和专业进行报考吗? ★★★

不可以,必须以应届毕业生或者社会在职的身份进行报考。

## 3.招考对象不限的岗位,2017、2018届应届生是否可以报考?★★

一般招收对象不限的岗位,对于学历无要求,所以若考生为2018年毕业的学生是可以选择报考的,但一般要求较少的岗位报考人数较多,所以考生需综合考量,理智报考。但今年吉林省省考面向的考生主要是指2018届应届毕业生,2019届应届生原则上不能报考任何岗位的公务员,同样也不能报考该类岗位。

## 4.今年吉林省考,参公的能报考公务员么? ★★★

今年吉林省考在公告中有明确说明,有下列情形之一的人员不得报考:曾因犯罪受过刑事处罚的人员和曾被开除公职的人员,现役军人,在读的非应届毕业生,在职公务员(含参照公务员法管理单位的工作人员),被辞退未满五年的公务员,以及按照法律规定不得录用为公务员的其他情形的人员。考生与招录单位在职人员有《中华人民共和国公务员法》第六十八条所列亲属关系(即:夫妻关系、直系血亲关系、三代以内旁系血亲关系以及近姻亲关系)的,应予回避,不能报考该招录单位。

## 5.招录职位表中所要求的学历是否为报考人员所获得的最高学历? ★★★

2017年国家公务员考试规定报考人员必须用最高学历进行报考,也就是研究生不得用本科学历报考,只能用研究生报名。吉林省考没有具体明确的说明,如果有相关需要,可以联系报考单位进行咨询。

## 6.报考人员是否可以更改报考职位? ★★★

招录机关在对报考人员报考信息进行资格审查之前,报考人员可以更改报考职位。没有通过招录机关资格审查的报考人员,在报名结束之前,可以改报其他职位。

## 7.吉林省公务员考查科目?★★

笔试科目为公共科目、公安专业科目(报考公安机关执法类职位考生加考该科目)。报考省直、市州直机关(含垂直管理系统的市州局和长春市所辖区)和选调生职位的考试级别为甲级,笔试科目为《行政职业能力测验》(甲)、《申论》(甲)。报考县(市、区)机关(含垂直管理系统的县和除长春市辖区之外的区局)、乡(镇)和街道办事处及省和市州直机关(单位)驻本级政府所在地之外县(市)的考试级别为乙级,笔试科目为《行政职业能力测验》(乙)、《申论》(乙)。其中报考乡镇机关录用优秀村干部和街道办事处录用



优秀居委会干部职位的考生，考试级别为丙级，笔试科目为《申论》（丙）和《农村工作常识》或《街道工作常识》。报考公安机关执法类职位的考生笔试科目除《行政职业能力测验》（甲或乙，根据公安机关级别确定）、《申论》（甲或乙，根据公安机关级别确定）外，还需参加《公安专业科目》考试。

笔试考点设置在市州政府所在地。报考省社保系统（不含长白山社保局）职位的考生笔试考点设置在各级社保局所在市州；报考长白山管委会职位、长白山管委会社保局职位的考生笔试考点设在长春（省直考区）。

## 8. 吉林省公务员考试职位选择注意事项? ★★★★★

虽然每年的招考职位都有所不同，但相似职位对考生的条件要求都是相同的，考生如符合上述报考条件，可参考之前两年的考试情况，具体条件等，先对自己将要报考的职位有一个大致的选择方向。

有的考生习惯观望报名情况，拖到最后一刻才报考，但这往往会造成审核时间及缴费延迟的问题，有些甚至不能再改报，失去考试机会。其实正因为不少考生报着在心仪的几个职位间报考报名人数最少的那一个的想法，往往造成某些职位报名人数在最后一天的井喷，反而有些前两天的热门职位最后人数没有太大增涨，竞争压力相对较少。公务员考试其实是超越自己的考试，与一个职位报名人数的多少其实没有太大关系。尽早报名、确定目标、全力复习冲刺才是最重要的。因此，最佳报名时间为报考时间的中段，此时考生既选定了职位，有足够的时间等待审核或改报其它职位，也知道了大致的竞争比例，更能更好的复习迎考。

公务员职位除了对学历、专业、工作年限等有要求外，有些还有性别、户籍、是否懂某少数民族语言等特殊的要求，这些都是考生在报名时应当注意的。有些职位的备注栏里还注明“×年内不允许调岗”或“派驻本单位下属乡镇机构”等条件，这些职位通常都是最基层的职位，这些要求都能够帮助我们选择一些更适合自己的岗位，但有些考生在报考时没有看清这些要求而盲目报考，最后因自己不能接受而白白错失了考试的机会。

一般来讲长春市、省直机关报名人数较多分数较高，而一些乡镇基层岗位报考人数、竞争压力相对较小，如果不是非长春市不可的考生可以选择报考此类岗位。

## 9. 辅修专业（二学历）、自考本科能否报考吉林省公务员考试? ★★★★★

大学生在校期间辅修的二学历不能作为学历教育专业来报考公务员。公务员学历要求：普通高等学历教育及非普通高等学历教育的其他国民教育形式（自学考试、成人教育、网络教育、夜大、电大等）毕业生取得毕业证后，符合职位要求的资格条件的，即可报考。



但是在报考过程中，岗位要求全日制本科毕业和本科毕业是不同的，比如自考类获得本科学历（即获得自考学位证），则可以报考本科学历要求的岗位，但是原则上不得报考全日制本科的相关职位。

### 10.吉林省考试报考某一职位资格审查未通过后，还可以再次报考该职位吗？★★★

吉林省考试中考生报考某一职位资格审查未通过，需修改后重新上报的，可再报考同一岗位，审核通过即可。

## 三、考生咨询问题

### 1.我2018年6月末毕业，想以应届毕业生参考没签合同可以考是吗？★★★

首先，2018年4月招考的吉林省考试主要面对的就是2018届的应届毕业生，所以该考生正好符合今年的报考要求，至于是否已经签订劳动合同并不影响报考公务员，一般国企或事业单位在职工作人员，在报考公务员之前要尽量获得单位的同意，在资格复审期间可能要提供同意报考证明（不同岗位要求略有不同）。

### 2.我18年毕业到哪年为止还算是应届呢？★★★★

一般最多可以至2020年，值得注意的是应届毕业生指的是国家统一招生的普通高校毕业生离校时和在择业期内(国家规定择业期为二年)未落实工作单位、其户口、档案、组织关系保留在原毕业学校，或保留在各级毕业生就业主管部门(毕业生就业指导服务中心)、各级人才交流服务机构和各级公共就业服务机构的毕业生。因此，至2020年7月1日前要保证符合上述要求方属于应届毕业生。

### 3.请问公安厅年龄限制是35周岁么？★★★

公安厅是属于公安系统的考试，但公安厅下属岗位中不同岗位要求也有所不同，其中普通岗位依然参照公务员录取年龄限制，即35周岁，若报考人民警察岗位则需分情况参照执行：一、省级及以上公安机关、监狱、劳动教养管理机关录用人民警察的报考年龄条件按照现行公务员报考年龄规定执行。二、地市及以下公安机关录用人民警察的报考年龄条件为，一般不超过30周岁，应届硕士、博士研究生（非在职）和报考法医职位的，一般不超过35周岁。司法行政部门监狱、劳教所一线干警报考年龄一般不超过30周岁，应届硕士、博士研究生（非在职）及狱医、心理矫正等特殊职位招考年龄一般不超过35周岁。三、报考公安特警的人员年龄一般不超过25周岁。

#### 4.我是开学大四的学生、2019年毕业，可以参加这次考试吗？★★

不可以，本次考试针对的主要是2018届应届毕业生，而目前大四的学生属于2019届应届生，而该类考生可以着手准备每年10月报名的国家公务员考试，和明年的联考、省考。

#### 5.检察院的选调生是什么？★★★

首先属于选调生范畴，是国家选派人员到基层培养，是组织部委培的国家干部。而检察院的选调生一般借调主要是检察院之间的借调，同样到基层工作期间也主要是集中于县区级范围的工作单位，整体来看一直会从事与检察院工作相关的工作内容。2018年并未招录检察院选调生。

#### 6.考警察的话，除了体检，还有别的什么特殊要求么？★★★★

首先，2018年公务员考试报考公安执法类考生需要加试《公安专业科目》考试。其次，一般报考警察岗位，除了体检外，年龄方面也有所限制：一、省级及以上公安机关、监狱、劳动教养管理机关录用人民警察的报考年龄条件按照现行公务员报考年龄规定执行。二、地市及以下公安机关录用人民警察的报考年龄条件为，一般不超过30周岁，应届硕士、博士研究生（非在职）和报考法医职位的，一般不超过35周岁。司法行政部门监狱、劳教所一线干警报考年龄一般不超过30周岁，应届硕士、博士研究生（非在职）及狱医、心理矫正等特殊职位招考年龄一般不超过35周岁。三、报考公安特警的人员年龄一般不超过25周岁。

还需要进行体能测试，要求：

##### （一）男子组

项目	标准	
	30岁（含）以下	31岁（含）以上
10米×4往返跑	≤13" 1	≤13" 4
1000米跑	≤4' 25"	≤4' 35"
纵跳摸高	≥265厘米	

##### （二）女子组

项目	标准	
	30岁（含）以下	31岁（含）以上
10米×4往返跑	≤14" 1	≤14" 4
800米跑	≤4' 20"	≤4' 30"
纵跳摸高	≥230厘米	

如报考特警岗位，体能测试要求可能比上表高，请考生注意。

## 7.如果我考了一个不想去的地方，然后想调别的地方要通过什么方法？遴选可以吗？★★★★★

对于公务员职位本身来看并没有太过明显的职位差距，并非是市县级公务员一定优于乡镇基层职位，所以考生既然选择考取公务员就应该做好到基层工作的准备和信心，做到热爱自己的岗位，但如果真的只是单纯为了解决就业问题没有考虑过多，或者由于家庭等因素需要换其他岗位的话，是可以通过公务员遴选来调动的。近两年来，吉林省遴选考试人数也逐年增多，调动机会也不断增大，是一个可以考虑的选择。

## 8.私企工作算基层工作经验吗？★★★★★

私企工作算作基层工作经验，基层工作经验主要是指在县级以上党政机关、国有企事业单位、村(社区)组织及其他经济组织、社会组织等工作的经历。其中其他经济组织和社会组织的范畴是相当广的，即便是自由职业者有些岗位也可以算作基层工作(具体可在报考之前与报考单位)。除此之外，基层工作经验还包括离校未就业高校毕业生到高校毕业生实习见习基地(该基地为基层单位)参加见习或者到企事业单位参与项目研究的经历，可视为基层工作经历。在军队团和相当于团以下单位工作的经历，可视为基层工作经历。报考中央机关的人员，在地(市)直属机关工作的经历，也可视为基层工作经历。

## 9.要求具有两年工作经验怎么算？★★

“具有两年以上基层工作经历”是指：2018年3月12日前在县级(不含区)及以下党政机关、国有企事业单位、村(社区)组织以及其他经济组织、社会组织等工作(不含市州以上参照公务员法管理单位)且工作时间累计两年以上。离校未就业高校毕业生到高校毕业生实习见习基地(该基地为基层单位)参加见习或者到企事业单位参与项目研究的经历，可视为基层工作经历。曾在军队团和相当于团以下单位的工作经历，可视为基层工作经历。

## 10.“以上专业类别不允许以学位证所列专业报考”是什么意思？★★★

在报考条件中，今年有了更加明确的要求，即“以上专业类别不允许以学位证所列专业报考”，这给很多考生带来了困惑，到底是什么意思呢？其实这是因为学位证上所列专业为专业的大门类，即一级学科，而报考时需细化到具体专业，固不可按学位证上专业报考，应参考毕业证上所属专业。

## 11.科目类别中的“A”“B”“C”“D”“M”“K”是什么意思？★★★★

在吉林省公务员职位表中有这样一栏，叫科目类别，这一栏中会有相应的字母来表示不



同的科目，吉林省考与国考不同，省考的科目类别较为多样，代表了不同考试内容，考试科目，也限制了报考对象，具体来看：“A”代表该岗位属于吉林省公务员考试中的甲级，考察内容为《行政职业能力测验》（甲）、《申论》（甲）；“B”代表该岗位属于吉林省公务员考试中的乙级，考察内容为《行政职业能力测验》（乙）、《申论》（乙）；“C”代表该岗位属于吉林省公务员考试中的公安机关执法类职位甲级，考察内容为《行政职业能力测验》（甲）、《申论》（甲）和《公安专业科目》；“D”代表该岗位属于吉林省公务员考试中公安机关执法类职位乙级，考察内容为《行政职业能力测验》（乙）、《申论》（乙）和《公安专业科目》考试。“M”代表该岗位属于吉林省公务员考试中的丙级考试，考察对象为街道录用优秀居委会干部，考查内容为《申论》（丙）《街道工作常识》；“K”代表该岗位属于吉林省公务员考试中的丙级考试，考察对象为乡镇录用优秀村干部，考察内容为《申论》（丙）《农村工作常识》。

### 12. 公务员考试体检对于视力有要求么？★★★

2015年下半年《公务员录用体检通用标准(试行)》第十九条规定：吉林省公务员考试体检人员双眼矫正视力均低于0.8(标准对数视力4.9)或有明显视功能损害眼病者，不合格。但人民警察职位要同时满足《吉林省公务员考试录用体检特殊标准(试行)》，其中标准第一条规定：单侧裸眼视力低于4.8，不合格(国家安全机关专业技术职位除外)。法医、物证检验及鉴定、信息通信、网络安全管理、金融财会、外语及少数民族语言翻译、交通安全技术、安全防范技术、排爆、警犬技术等职位，单侧矫正视力低于5.0，不合格。【矫正后视力】既是眼睛屈光不正患者在戴眼镜或者治疗以后的视力，简单理解为通过配戴眼镜或手术等治疗后的视力。【裸眼视力】不戴眼镜所测得的视力称为裸眼视力。

### 13. 什么是“服务基层项目人员”？★★

“服务基层项目人员”是指：截止2018年9月服务期满且考核合格的“选聘高校毕业生到村任职工作”、“农村义务教育阶段学校教师特设岗位计划”、“三支一扶”计划、“大学生志愿服务西部计划”和吉林省统一选派的“一村一名大学生”、“社区大学生助理”项目志愿者、在我省入伍且服役期已满的退役大学生士兵等服务基层的人员。



## 第五部分 2018 年吉林省公务员考试网网上报名指导

### 一、掌握“职位精确符合原则”，规避竞争压力。

什么叫“职位精确符合原则”？就是考生的条件与职位的要求最符合。招考简章中影响考生报考职位的限制条件主要有：第一，学历和学位，有些职位会要求硕士学位甚至博士学位。第二，英语四六级，比如有些职位会在其他条件中说明“国家大学英语六级考试合格水平（2005 年后参加考试的，成绩在 425 分以上）”；第三，政治面貌，是否为党员；第四是基层工作经历，包括工作年限，是否有“三支一扶”、“农村义务教育阶段学校教师特设岗位计划”、“大学生志愿服务西部计划”、“选聘高校毕业生到村任职工作”等；还有很重要的专业这一条件。这五个方面，大家最好能够做到精确符合。

真正竞争最激烈、报名人数最多的职位，一般不是最好的部门，因为待遇好的部门门槛也高，报考人数会少。要求最低的部门，比如说专业不限、四六级不要求、基层工作经验不限、政治面貌不要求、学历不要求，这样的职位往往是竞争最惨烈的，报名人数和招录人数的比例能到三四千比一的，往往是这种职位。

华图公考专家建议很明确，考生在选择职位时，要综合考量自己的各方面条件和职位的各项要求，选择自己能达到的要求最苛刻的职位。职位的要求会限制你的竞争对手，你的条件就是优势。比如我是中共党员，我就选择中共党员的职位；我英语过了六级，我专门挑要求六级的职位；我是硕士，我专门挑要求硕士学历的职位，本科的可以不予考虑。通过这种办法，可以把大量的竞争对手排除在门外，这就是精确符合。

### 二、掌握沟通原则，及时咨询职位的招录部门

在报考阶段，总是有考生咨询华图公考专家：我的专业和招录单位的专业要求相近但是不

完全相同怎么办？我的研究生和本科阶段的专业不同，可否报考本科专业的职位？对此，华图公考专家对广大考生的建议是：对《招考简章》中的专业、学历、学位、资格条件、基层工作经历以及备注的内容等信息需要咨询时，一定及时直接与招录机关联系。

我们都知道，我们目前的专业设置和用人单位对专业的了解是有出入的。用人单位对专业的了解可能仅限于名称，职位表中的很多专业和学校里的专业只是名称不同，课程体系和学习内容是一样的。如果你青睐的职位的专业要求和你们专业名称不完全符合，但是学习内容或者专业课程设置跟用人单位的专业要求非常符合，那么一定要咨询职位的招录部门。

不仅如此，在报考的过程中有任何不确定的问题也要及时咨询招录部门。很明确的一点是招录你的决定权在用人单位手中，报考条件的解释权也归于他们，因此考生有问题一定要及时沟通，免得影响自己报考。

### 三、真正了解职位，避免盲目报考

公务员考试现在几乎是“百里挑一”“千里挑一”。获得一个职位如此之难，那么报考之前一定要对职位有真正的了解。只有真正对某个职位有一种特别强烈的追求，才去选择它。因为归根到底，你竞选到这个职位之后，如果你不能真正热爱它、适应它，你很难做好它。

考生要按“职位精确符合原则”选择十个左右的职位，深入了解职位的工作内容、性质甚至工作环境，有条件的最好能够实际考察，最终选择自己最想获得的职位。公务员的待遇是很好，但是不同的职位是有区别的，很多考生并不了解公务员，入职之后发现跟自己的想象有落差，会很痛苦。如果考生考上公务员以后，最终发现工作和自己的能力、追求不匹配，或者职位与自己的想象落差太大，此时，公务员职位就将是鸡肋，食之无味弃之可惜。职业选择是一件很慎重的事情，把研究工作做在前面要比考上之后因为不符合预期最终离职要美好得多。

### 四、权衡笔试能力，注意招考人数

每年吉林省考的招考职位，招录比例都是3:1（所谓的招录比例是进入面试的人数和招录人数的比例），招录人数却大有不同，有的只招1人，有的却招10几人，显然，招录人数多的职位在笔试环节更容易通过。公务员考试包括笔试和面试两部分，只有通过笔试才能进入面试，因此，如果对自己笔试成绩不是很有信心的考生，可以选择招考人数较多的职位。

### 五、报考前充分准备，中期为最佳报考时机

考生在报考时候经常会遇见一种善意的提醒：你不要提前报，你一定要最后报，你提前报了的话，你报的时候才十几个人报考，等最后一公布，两千多人报，你多吃亏，所以你一定要最后报，哪个竞争压力小再报。

对于这一问题，华图公考专家建议时间限制的中期为最佳报考时段而非最后报考。

留到最后两天报是有风险的。最后两天报名，结果审核不通过，直接就可以期待明年的考试了。所以这样一种风险也是现实需要去考虑的。华图公考专家的建议是你可以从报名开始之后及时关注考试动态，在第五、六天报考。此时报名时间已经过去一半，趋势已经比较明显，另一方面你也可以规避审核不通过的风险，一旦不通过可以及时调整自己的报考职位。

### 六、了解考试动态，知己知彼百战不殆

这个跟上面的建议是相关的，公务员考试发展到今天，绝大部分考生都知道放到最后去报。以前 06、07 的时候，刚刚一公布，考生马上去报名。华图公考专家的观点是，别人报不报这个职位不是决定性因素，某种程度上可以是一个参考，但是要用好这个参考。说到底关键报考有种博弈的成分在内，很难之前就能预测到这个职位就是这样的。如果在刚报考几天就比较火爆的职位，往往会一直火到最后，但有些职位在最后也可能有一些井喷。考生一定要多关注华图官网对报名情况进行的跟踪分析，便于及时调整策略。

不仅如此，报名一共有十天左右的时间，这中间考务机关可能会对职位要求进行调整，也可能会有些信息进行披露。报名通过审核缴费上传照片等过程之后考生才真正具有考试资格。考生不要因为填好信息就好，一定要了解最新最多的考试信息，知己知彼方能百战不殆。

### 七、客观评估自己的实力，报考适合自己的职位

所谓客观评估自己的实力，就是既不盲目乐观，也不妄自菲薄。考生在报考之前要对自己进行全面地分析。考生在报考之前要做两个分析，一个是前面所说的职位分析，发现自己能报考的职位。另一个就是，考生从人力资源的角度做一个自我优势和劣势的分析，分析完毕以后，发现自己适合做哪个职位，才去报考。考生报考不应该首先判断这个职位到底有多少人去报。我们考公务员归根结底是要获得一个职位，从事这个职业，所以一定要选择最适合自己的那个岗位。

### 八、避开报名高峰，增加成功率

华图公考专家表示，报名人数会逐渐增长，所以报名系统可能会由于拥堵出现一些问题。这个时候考生们一定不要焦虑，以免出现填报信息错误等情况。因为这样影响日常复习和报名考试绝对得不偿失。在报考之前要先登录报考页面，了解一下需要填写的信息，然后将自己的详细信息整理在 word 文档中，选择在一些报名人数相对较少的时间段进行报考，避开报名高峰，这样会增加效率，避免出错。

### 九、及时调整策略，切忌死盯一个职位

考生填写报名信息之后，招录单位要对考生进行审核，只有通过审核之后才算报考成功。因此考生要时刻关注审核的进行，一定审核不通过就要对有人单位的拒绝理由进行分析。如果是因为信息不完整就要及时补充信息；如果专业不符，无论你认为你的专业与职位要求的专业是多么类似，一旦审核不通过也要及时调整报考职位了。

因此考生在审核未通过之前一定不能盲目相信自己符合职位要求，而要持续关注招录部门的审核情况，及时作出调整，免得造成遗憾。



### 十、发掘自身优势，尽可能详尽填写个人信息

华图公考专家提醒考生在填报个人信息的时候要尽可能详细。不要因为网络忙就匆忙报考，认为只要填写它要求的最基本信息就行了。你报考的信息是会跟随整个考试过程的，不但为你取得笔试的资格，在面试时也是面试官对你的参考资料。考生的一些优势在笔试时是不能凸显的，但是面试时有可能为你助一臂之力。

有些考生会忽视自己的优势，认为自己很平常，没什么可填写的，其实不然，一定要注意发掘自己的过人之处。因为有些你认为理所应当具有的能力可能就是别人没有的，也恰好就是这个职位需要的。比如有时候文艺或者体育特长也是有些单位会考虑的因素。

华图公考专家为考生总结了以上十点技巧，希望能够对考生的报考有所帮助。