

【内部参考资料，最终解释权归吉林华图所有】

2019 年国家公务员考试 白皮书

（仅针对 2019 年国家公务员考试）

目 录

第一部分 国家公务员考试全面解读.....	1
一、了解公务员.....	1
1. “公务员”的由来.....	1
2. 公务员概念简介.....	1
3. 我国公务员界定及法律地位.....	2
4. 我国公务员职级介绍.....	2
5. 我国公务员选拔制度.....	3
6. 我国现行公务员管理介绍.....	4
7. 公务员与事业单位的区别.....	6
二、走近国家公务员考试.....	7
1. 国家公务员的定义.....	7
2. 国考与省考的区别.....	7
3. 国家公务员考试报考条件.....	8
4. 国家公务员考试时间表.....	9
5. 国家公务员考试招录人数（2010-2018年）.....	9
6. 国家公务员在吉林省招录人数（2012-2018年）.....	9
三、国家公务员考试科目及分析.....	10
（一）考试科目.....	10
（二）考试题型.....	11
（三）题型题量及参考分值（往年）.....	15
（四）国家公务员考试笔试合格分数线.....	17
（五）国家公务员考试笔试命题分析.....	17
第二部分 2018年国家公务员考试招录岗位及分数线分析.....	31
一、2018年国家公务员考试招录岗位分析.....	31
表1 2018年国家公务员考试各省份报名情况.....	31
图1 2018年国家公务员考试进面分数分布.....	32
表2 2018年国家公务员考试报名人数最多的十二大岗位.....	33
表3 2018年国家公务员考试竞争最激烈的十二大岗位.....	33

表 4	2018 国家公务员考试进面分数最高的十二大职位.....	34
二、2018 年国家公务员考试吉林地区招录岗位及分数线分析.....		35
表 5	2018 国家公务员考试吉林地区报名情况.....	35
图 2	2018 国家公务员考试吉林地区报名情况.....	35
图 3	2018 国家公务员考试吉林地区进面分数分布情况.....	36
表 6	2018 国家公务员吉林职位报名人数最多的十二大岗位.....	36
表 7	2018 国家公务员吉林职位竞争最激烈的十二大岗位.....	37
表 8	2018 国家公务员吉林职位报名人数最少的十二大岗位.....	37
表 9	2018 国家公务员考试吉林地区进面分数最高的十二大职位.....	38
表 10	2018 国家公务员考试吉林地区进面分数最低的十二大职位.....	39
表 11	2018 国家公务员考试吉林省各系统进面分数汇总.....	39
图 4	2018 国家公务员考试吉林省各系统进面分数汇总.....	40
表 12	2018 国家公务员考试吉林省国家税务局进面分数汇总.....	40
图 5	2018 国家公务员考试吉林省国家税务局进面分数汇总.....	41
第三部分 国家公务员考试职位填报指导.....		42
一、报考政策相关注意事项.....		42
二、报考职位相关注意事项.....		46
三、公务员考试流程.....		46
四、特殊岗位说明.....		49
附录：2018 国考吉林地区招录岗位最低进面分数（部分）.....		50

第一部分 国家公务员考试全面解读

一、了解公务员

1. “公务员”的由来

“公务员”一词，是从外文“civil servant”或者“civil service”翻译过来的。英文 public servant 原意是“文职服务员”、“文职仆人”，有人译为“文官”或者“文官制度”，有人译作“公务员”“公务员制度”，也有人译作“文职公务员”，或许这种译法更贴切。美国称为“政府雇员”（governmental employee）；日本在第二次世界大战前称“文官”，战后改称为“公务员”；法国称为“公务员”；联邦德国称为“联邦公务员”或“联邦官员”。当今世界，许多发达国家以及发展中国家都纷纷仿效英美等国，建立起自己的公务员制度，把政府中从事公务活动的人员称为“公务员”。

公务员制度的创立：19 世纪的后 30 年里，在两次科技革命和产业革命的推定下，工业生产迅速发展，资本主义进入垄断阶段。“议会至上”的时代结束了，随之而来的是“行政专横”的时代。国家行政管理职能迅速增强，迫切需要改革公职任用制度，提高行政效率。19 世纪末 20 世纪初，西方主要的几个国家先后创立了公务员制度。

2. 公务员概念简介

在我国，一般给公务员做出的定义是：依法履行公职、纳入国家行政编制、由国家财政负担工资福利的工作人员。公务员职位按职位的性质、特点和管理需要，划分为综合管理类、专业技术类和行政执法类等类别。国务院根据《中华人民共和国公务员法》，对于具有职位特殊性，需单独管理的，可增设其他职位类别。国家根据公务员职位类别设置公务员职务序列。公务员职务分为领导职务和非领导职务。领导职务层次分为：国家级正职、国家级副职、省部级正职、省部级副职、厅局级正职、厅局级副职、县处级正职、县处级副职、乡科级正职、乡科级副职。非领导职务层次在厅局级以下设置。

公务员概念的历史沿革：

①指旧政府机关、事业单位或学校中从事普通事务性工作的人员。徐迟《精神分析》：“此刻时间虽然还早，已经有公务人员和学生们到街头来了，因此政府机关和学校今天都放

了假。”巴金《寒夜》：“这是住在他隔壁的公务员张先生，手里还抱着两岁的男孩。”

②指在机关团体做勤杂工作的人员。韦君宜《忆郭小川写诗》：“原来的机关公务员、司机、木工等向来不大读诗的都跑去看这首诗。”

③按照中国公务员法的规定：公务员是指依法履行公职、纳入国家行政编制、由国家财政负担工资福利的工作人员。在某一本“现代汉语词典”中，“公务员”这个词还可以直接理解为“公共服务人员”，也就是说，不管是从大的角度（国家公务员）还是从小的角度（诸如环卫工人），都属于“公务员”。

3. 我国公务员界定及法律地位

中国国家公务员指在中华人民共和国政府中行使国家行政权利、执行国家公务的人员，国家公务员分为政务和业务两类。政务类公务员，必须严格按照宪法和组织法进行管理，实行任期制，并接受社会的公开监督；业务类公务员按照国公务员法进行管理，实行常任制，国家公务员执行宪法、组织法和国家公务员法以及国家公务员条例规定的职责。

中国国家公务员制度的基本内容在《国家公务员暂行条例》有 18 章，规定了 10 种制度：职位分类制度、录用制度、考核制度、任免制度、职务升降制度、奖惩制度、培训制度、交流制度、回避制度、申述控告制度。总的来说政府应当推动研究改革以人为本关心公务员成长，制定措施吸引优秀人才，精简机构和人员、分散下放权力强调制度的灵活性，加强能力培训，提高人员素质、完善竞争机制、改革分类制度、改革业绩评估制度和考核制度、建立灵活的工资制度、提升道德标准。

公务员的法律地位是指公务员在各种法律关系中享有权利、承担义务的综合表现。公务员因其具有的双重法律身份而享有不同的法律地位：国家公务员一方面，公务员是公民，这一身份决定了公务员首先享有自然人的法律地位；另一方面，公务员是国家的公务员，这一身份决定了公务员享有公务员的法律地位。

公务员的双重身份在某些特定情况下往往会发生冲突。在发生某种法律责任的承担时应当准确加以划分。

4. 我国公务员职级介绍

表 中国公务员领导职务层次与级别

等级	行政级别	代表政府职务	对应军队级别
1	国家级正职	国务院总理	中央军委主席
2-4	国家级副职	国务院副总理、国务委员	中央军委副主席、委员
4-8	省部级正职	省、直辖市、自治区正职	大军区、军兵种正职

		国务院部委部长或主任	
6-10	省部级副职	省、直辖市、自治区副职 国务院部委副职 国务院部委管理的国家局局长	正军级
8-13	厅局级正职	领导职务：国务院部委各司正职 省市自治区厅、局正职 地级市正职 非领导职务：巡视员	正师级
10-15	厅局级副职	领导职务：国务院部委各司副职 省市自治区厅、局副职 地级市副职 非领导职务：副巡视员	副师级
12-18	县处级正职	领导职务：国务院部委各司下属处正职 省市自治区厅局下属处正职 地级市局、区、县正职 非领导职务：调研员	正团级
14-20	县处级副职	领导职务：国务院部委各司下属处副职 省市自治区厅局下属处副职 地级市局、区、县副职 非领导职务：副调研员	副团级
16-22	乡科级正职	领导职务：乡长 地级市局下属处处长 县级市下属局局长 非领导职务：主任科员	正营级
17-24	乡科级副职	领导职务：副乡长 地级市局下属处副处长 县级市下属局副局长 非领导职务：副主任科员	副营级
18-26	科员级	科员	连级
19-27	办事员级	办事员	排级

5. 我国公务员选拔制度

按照招录单位和组织程序等，一般可以把我们国家的公务员选拔分为以下两种：

中央公务员考试和地方公务员考试。

中央公务员考试是指：中央、国家机关以及中央国家行政机关派驻机构、垂直管理系统所属机构录用机关工作人员和国家公务员的考试。地方公务员考试是指：地方各级党政机关，社团等为招录机关工作人员和国家公务员而组织进行的各级地方性考试。

二者的关系：中央和地方考试单独进行，不存在什么从属关系，考生根据自己要报考的政府机关部门选择要参加的考试，也可同时报考、相互之间不受影响。

中央公务员考试和地方考试性质一样，都属于招录考试，考生填报相应的职位进行考试，

一旦被录取便成为该职位的工作人员。

地方考试有资格考试和招录考试两种，例如北京市的公务员考试就是一种资格考试，成绩合格者发给公务员资格证书，考生可凭此资格证书参加在北京市、区、县等具体机关的招录，有的需要再参加具体部门的一些考试，有的直接面试考核。其他地方公务员考试采用的是招录考试的方式，考生选择职位报名参加考试，考上后就直接录取为该部门的公务员，和中央公务员程序一样。

地方公务员除了省级公务员招录之外，因为工作的需要和职位空缺情况，还有选调生、社会招警、法院检察院、政法干警等一系列形式。它们共同构成了我国公务员招录从中央到地方的完整体系。

6. 我国现行公务员管理介绍

①我国公务员现行工资情况：

公务员工资包括基本工资、津贴、补贴和奖金。公务员实行国家统一的职务与级别相结合的工资制度。公务员工资制度贯彻按劳分配的原则，体现工作职责、工作能力、工作实绩、资历等因素，保持不同职务、级别之间的合理工资差距。

公务员按照国家规定享受地区附加津贴、艰苦边远地区津贴、岗位津贴等津贴。公务员按照国家规定享受住房、医疗等补贴、补助。公务员在定期考核中被确定为优秀、称职的，按照国家规定享受年终奖金。公务员的工资水平应当与国民经济发展相协调、与社会进步相适应。国家实行工资调查制度，定期进行公务员和企业相当人员工资水平的调查比较，并将工资调查比较结果作为调整公务员工资水平的依据。

公务员按照国家规定享受福利待遇。国家根据经济社会发展水平提高公务员的福利待遇。公务员实行国家规定的工时制度，按照国家规定享受休假，公务员在法定工作日之外加班的，应当给予相应的补休。国家建立公务员保险制度，保障公务员在退休、患病、工伤、生育、失业等情况下获得帮助和补偿。公务员因公致残的，享受国家规定的伤残待遇。

以上内容属法定内容，具体而言，各省的公务员待遇有很大差别，主要还是取决于各地的经济状况。

②公务员的权利和义务

公务员享有下列权利：

- (一) 获得履行职责应当具有的工作条件；
- (二) 非因法定事由、非经法定程序，不被免职、降职、辞退或者处分；

- (三) 获得工作报酬，享受福利、保险待遇；
- (四) 参加培训；
- (五) 对机关工作和领导人员提出批评和建议；
- (六) 提出申诉和控告；
- (七) 申请辞职；
- (八) 法律规定的其他权利。

在现实生活中，公务员的权益也容易受到各种非法侵犯，如有些地方长期拖欠工资，没有按时足额发放工资、退休金等等。这些都严重影响和挫伤了公务员工作的积极性，需要努力避免和克服。保障公务员权益，最重要的是健全法制。

公务员应当履行下列义务：模范遵守宪法和法律；按照规定的权限和程序认真履行职责，努力提高工作效率；全心全意为人民服务，接受人民监督；维护国家的安全、荣誉和利益；忠于职守，勤勉尽责，服从和执行上级依法作出的决定和命令；保守国家秘密和工作秘密；遵守纪律，恪守职业道德，模范遵守社会公德；清正廉洁，公道正派；法律规定的其他义务。

③ 公务员考核的相关规定

《公务员法》第三十六条 定期考核的结果分为优秀、称职、基本称职和不称职四个等次。定期考核的结果应当以书面形式通知公务员本人。

《公务员法》第三十七条 定期考核的结果作为调整公务员职务、级别工资以及公务员奖励、培训、辞退的依据。

考核等次是对公务员实际表现优劣的一种高度概括性的评价形式。《公务员法》将公务员考核等次划分为优秀、称职、基本称职和不称职四个等次。一般来说，优秀的基本要求是：公务员在德、能、勤、绩、廉等方面都表现出色，圆满完成了各项工作任务，成绩显著；称职的基本要求是：公务员在德、能、勤、绩、廉等方面都达到任职的要求，很好或者比较好地完成工作任务；基本称职的基本要求是：公务员在德、能、勤、绩、廉等方面勉强达到任职的要求，勉强完成工作任务；不称职的基本要求是：公务员在政治、业务素质较差，达不到现任职务的要求，或在某一方面存在突出问题，不能按要求完成工作任务，或在工作中造成严重失误。

在实际执行中，各个等次的具体标准，应根据公务员的不同类别、不同部门、不同层次和不同岗位加以具体化，分别作出规定。我国公务员法规定，考核结果以书面形式通知本人。这体现了公务员权利保障原则和考核的公开性，使公务员能够了解机关对自己的基本评价，看到自身的优点和不足，明确今后的努力方向。此外，为了保障公务员的合法权益，防止因

个别人的好恶恩怨、单纯主观印象或其他原因而造成考核结果不公平不合理，公务员法还赋予公务员对考核结果中请复核和申述的权利。对此，本法第十五章专门作了规定。《公务员法》把定期考核结果作为调整公务员职务、级别、工资以及公务员奖励、培训、辞退和依据，使考核作用的发挥有了法律保障。《公务员法》第四十七条规定，公务员在定期考核中被确定为不称职的，按照规定程序降低一个职务层次任职。第七十四条第四款规定，公务员在定期考核中被确定为优秀、称职的，按国家规定享受年终奖金。第八十三条第一项规定、在年度考核中，连续两年被确定为不称职的，要予以辞退。对于公务员的很多管理环节，即使没有像上面所说的那样明确规定某一考核等次作为某项管理事项的直接依据，实际上也要以考核结果为依据。如公务员的培训，可根据考核中发现的长处和短处，有针对地组织实施；又如公务员的职务调整应当根据考核情况进行，以达到扬长避短、合理使用公务员的目的，等等。需要特别指出的是，以上有关考核结果使用的规定只是原则性规定，具体操作要通过配套法规予以明确。

7. 公务员与事业单位的区别

公务员是国家机关工作人员，普遍都有国家执法权，而且都是行驶国家权力的部门。事业单位是国家机关的附属机构，不具有国家权力，如研究所、公立学校等。事业单位的工资形式有三种：一种是全额参照公务员待遇，全额国家财政拨款，像林业局。一种是差额的，国家发放一部分，然后自己单位负责剩余部分，像公立医院。还有一种就是国家只管编制，不管工资，只给政策，不给钱的，像一些博物馆。

	公务员招考	事业单位招考
发起机构	国家：中组部和人事部； 地方：省、市委组织部和人事厅， 各用人单位上报岗位需求	各用人单位的人事部门
笔试组织 实施机构	人事部公务员管理司、各省、市人 事厅局所属人事考试中心	多数委托省级和地级市的人事考试中心命题和组织报名、考试并交用人单位成绩名单，部分单位自行命题组织实施
举办的统一性	国家每年一次，各省、市一般每年 统一招考1次，有的2次，个别单 位如警察招考可能单独举办	目前尚无全国和全省、市统一招考，最多县级各个单位统一招考，一般是各个单位单独发公告招考
举办时间	国家11月末，各省、市不统一，吉 林省一般是上半年考试（4月中旬 左右）	不统一，全年均有
报名方式	网络报名	一般规模大的采取网络报名，人数少现场报名
笔试考试科目	一般只考行测、申论，个别省有公	部分省区只考行测、申论，很多省区有

	共基础和专业课，警察加心理测试和体能测试	公共基础和专业课
公开公正程度	公正	公正
分数计算	笔试和面试基本上各占一半，有的46开，少数37开。一般设置总分最低线，个别设单科最低线	笔试和面试基本上各占一半，有的46开，一般无最低分数线
面试考试组织	国家：人事部会同用人单位； 地方：人社厅会同公务员局以及用人单位	各单位在人事机构指导下自己组织

二、走近国家公务员考试

1. 国家公务员的定义

国家公务员考试，简称国考，被誉为“华夏第一考”。是指由中共中央组织部、人力资源和社会保障部、国家公务员局统一组织实施的公务员考试。招考单位主要包括国务院系统参照公务员法管理事业单位、中央党群机关、中央国家行政机关和中央国家行政机关直属机构和派出机构四类。

2. 国考与省考的差别

我们熟知的公务员考试大体分为国家和地方两类。这两类的根本区别在于工资的发放是国家财政负责还是由地方财政负责。举一个简单的例子来说：每年在国考中各地区的派出机构中铁路公安是招考人数较多的，这一部分的工资是由中央财政统一划拨的，那么想考铁路公安的考生准备的就是国考了，相对的如果有考生准备在当地的公安局等做警察的工作，工资是由当地政府发放，那么就必须参加省里的考试。这是从工资发放方面区别国考和省考。

在招考的时间上来看，国家公务员的考试时间一帮比较稳定，时间大多会在11月到12月之间举行，地方公务员招考时间比较灵活多变，有的省市会在4月份选择联考，虽然时间一样但是各省份的题有所差别。有的省份则一年两次。在吉林省2012年、2013年都选择在下半年招考，在2017年、2018年则选择在和联考一起的时间里，虽然和联考是同一天但是题目是吉林省自主命题的。

国家公务员考试是指由中共中央组织部、人力资源和社会保障部、国家公务员局统一组织实施的公务员考试。招考单位主要包括国务院系统参照公务员法管理事业单位、中央党群机关、中央国家行政机关和中央国家行政机关直属机构和派出机构四类。地方的公务员考试则是指由各省省委组织部、省人社厅、省公务员局统一组织实施的地方性公务员考试。除北

京、天津、上海、重庆等直辖市以及广州、深圳外，各省省、市、县、乡四级招录由省级主管部门统一安排。在报考条件中，国考要求条件相对严格一些，而个别地方的公务员招考条件更加宽泛一些，就吉林省来看还允许专科毕业或者自考本科的学历报名。

在报考条件中的户籍限制上面，国家公务员的限制基本取消了，而在北京这类城市可能还存在着招考限制，但是在吉林省考中户籍限制相对较少，这样便于人才的引进，同时也增加了考试竞争力。

在吉林省分为甲级和乙级考试，这两类考试主要用于区别是否是省直机构等；国家公务员考试基本分为副省级和地市级两类，根据部门所属级别进行区分，副省级题目与地市级考查范围基本相同，但难度略大。国考与吉林省考笔试内容在题型题量方面也有较大差别区别。另外在面试环节的形式也是不尽相同的，吉林省考多采用无领导小组以及结构化面试的形式，而国考中主要以结构化面试为主，2018年国税系统还采用了结构化小组面试的新形式。

国家公务员考试和省考在地位上是完全平等的，也都是公平的考试，可能会在入职后的工资收入上有所差别，但是也无法说是国家公务员的待遇好还是省考公务员的待遇好，例如工作的性质、岗位、所在地区都能够成为公务员收入出现差别的原因。

3. 国家公务员考试报考条件

- (1) 具有中华人民共和国国籍；
- (2) 18周岁以上、35周岁以下，应届毕业硕士研究生和博士研究生（非在职）年龄可放宽到40周岁以下；
- (3) 拥护中华人民共和国宪法；
- (4) 具有良好的品行；
- (5) 具有正常履行职责的身体条件；
- (6) 具有符合职位要求的工作能力；
- (7) 具有大专以上文化程度；

●报考人员限制

- (1) 曾因犯罪受过刑事处罚或曾被开除公职的人员；
- (2) 在各级公务员招考中被认定有舞弊等严重违反录用纪律行为的人员；
- (3) 公务员和参照公务员法管理机关(单位)工作人员被辞退未满五年的；
- (4) 现役军人；
- (5) 试用期内的公务员和参照公务员法管理机关(单位)工作人员；
- (6) 在读的非应届毕业生；

(7)具有法律法规规定不得录用为公务员的其他情形的人员。

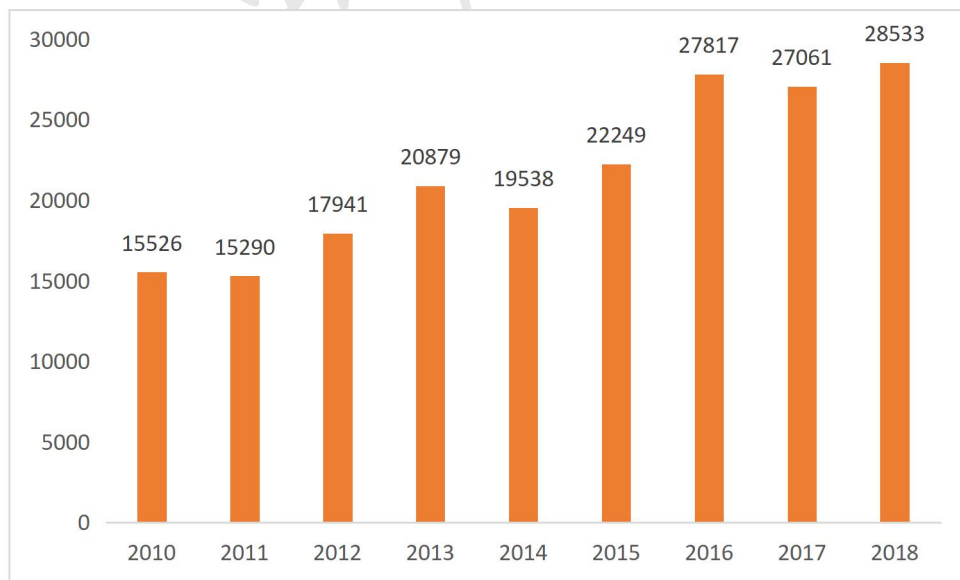
●此外，国家公务员考试报考人员不得报考与招录机关公务员有公务员法第六十八条所列情形的职位。

公务员法第六十八条规定：“公务员之间有夫妻关系、直系血亲关系、三代以内旁系血亲关系以及近姻亲关系的，不得在同一机关担任双方直接隶属于同一领导人员的职务或者有直接上下级领导关系的职务，也不得在其中一方担任领导职务的机关从事组织、人事、纪检、监察、审计和财务工作。” 公务员录用考试是职位竞争考试，报考人员通过笔试、面试、体检、考察等环节的选拔，最终将被录用到所报考的职位上去任职。如果报考人员与招录机关公务员有公务员法第六十八条所列情形，一旦报考该职位且被录用，则立即形成回避关系。

4. 国家公务员考试时间表

年份	报名时间	考试时间
2018	2017年10月30日-11月8日	2017年12月10日
2017	2016年10月15日-24日	2016年11月27日
2016	2015年10月15日-24日	2015年11月29日
2015	2014年10月15日-24日	2014年11月30日
2014	2013年10月15日-24日	2013年11月24日
2013	2012年10月15日-24日	2012年11月25日
2012	2011年10月15日-24日	2011年11月27日

5. 国家公务员考试招录人数 (2010-2018年)



6. 国家公务员在吉林省招录人数 (2012-2018年)

年份	中央直属及派出机构	国务院参公单位	合计
2018	916	91	1007
2017	735	95	830
2016	580	106	686

2015	627	93	720
2014	322	43	365
2013	323	69	392
2012	189	65	254

三、国家公务员考试科目及分析

(一) 考试科目

中央机关及其直属机构公务员录用公务员考试公共科目笔试分为行政职业能力测验和申论两个科目，全部采用闭卷考试的方式。

行政职业能力测验为客观性试题，考试时限 120 分钟，满分 100 分。

申论为主观性试题，考试时限 180 分钟，满分 100 分。

报考中央对外联络部、中央编译局、外交部、教育部、科技部、商务部、文化部、全国友协、中国贸促会等部门日语、法语、俄语、西班牙语、阿拉伯语、德语、朝鲜语（韩语）、葡萄牙语等 8 个非通用语职位的人员，还将参加外语水平考试，考试大纲请在考录专题网站和相关招录部门网站查询。

报考中国银监会及其派出机构、中国证监会及其派出机构特殊专业职位的人员以及报考公安机关人民警察职位的人员还将参加专业科目考试，考试大纲请在考录专题网站，中国银监会、中国证监会、公安部网站分别查询。

行政职业能力测验主要测查与公务员职业密切相关的、适合通过客观化纸笔测验方式进行考查的基本素质和能力要素，包括言语理解与表达、数量关系、判断推理、资料分析和常识判断等部分。

言语理解与表达主要测查报考者运用语言文字进行思考和交流、迅速准确地理解和把握文字材料内涵的能力，包括根据材料查找主要信息及重要细节；正确理解阅读材料中指定词语、语句的含义；概括归纳阅读材料的中心、主旨；判断新组成的语句与阅读材料原意是否一致；根据上下文内容合理推断阅读材料中的隐含信息；判断作者的态度、意图、倾向、目的；准确、得体地遣词用字等。常见的题型有：阅读理解、逻辑填空、语句表达等。

数量关系主要测查报考者理解、把握事物间量化关系和解决数量关系问题的能力，主要涉及数据关系的分析、推理、判断、运算等。常见的题型有：数字推理、数学运算等。

判断推理主要测查报考者对各种事物关系的分析推理能力，涉及对图形、语词概念、事物关系和文字材料的理解、比较、组合、演绎和归纳等。常见的题型有：图形推理、定义判断、类比推理、逻辑判断等。

资料分析主要测查报考者对各种形式的文字、图表等资料的综合理解与分析加工能力，这部分内容通常由统计性的图表、数字及文字材料构成。

常识判断主要测查报考者应知应会的基本知识以及运用这些知识分析判断的基本能力，重点测查对国情社情的了解程度、综合管理基本素质等，涉及政治、经济、法律、历史、文化、地理、环境、自然、科技等方面。

（二）考试题型

行政职业能力测验涉及多种题目类型，试题将根据考试目的、报考群体情况，在题型、数量、难度等方面进行组合。以下是部分常见题型介绍。

1. 言语理解与表达

每道题给出一段语言文字，要求报考者根据对这段文字的理解或运用一定的语言文字知识，选出最符合要求的答案。

例题 1：解决科技与经济结合的问题始终是科技体制改革的核心。以往的改革从技术商品化、科技运行机制、组织结构、人事制度等方面采取了一系列措施，主要着力在微观组织层面。改革进程发展到今天，需要更多地从宏观管理层面思考问题。换句话说，改革已经改到了推动科技体制改革的政府管理者自己头上。政府科技资源配置的理念需不需要转变？对科技活动管理的模式需不需要改变？管理科技活动的组织机构需不需要调整？回答了这三个问题，才有可能解决科技、经济“两张皮”的问题。

这段文字意在说明：

- A. 应从政府管理角度思考科技体制改革问题
- B. 进行国家科技体制的深层次改革迫在眉睫
- C. 明确政府职责是科技体制改革的重要前提
- D. 科技与经济相脱节是我国科技体制的弊端

（答案：A。根据“改革已经改到了推动科技体制改革的政府管理者自己头上”一句，可知 A 为正确答案。）

例题 2: 说话不仅是一种生理功能,更是一种能力。会说话的人,纵然_____,滔滔不绝,听者也不以为苦;纵然_____,一字千金,也能绕梁三日。成功人士大多是成功的说话者,毫不夸张地说,其成功至少有一半是用舌头_____的。

依次填入划横线部分最恰当的一项是:

- A. 能言善辩 讷口少言 实现
- B. 绘声绘色 不露声色 完成
- C. 口若悬河 片言只语 创造
- D. 侃侃而谈 缄口不言 获取

(答案: C。从上下文的意思,及词语本身的含义,可知选项 C 更为贴切。)

2.数量关系

第一种题型:数字推理。每道题给出一个数列,但其中缺少一项,要求报考者仔细观察这个数列各数字之间的关系,找出其中的排列规律,然后从四个供选择的答案中选出最合适、最合理的一个来填补空缺项,使之符合原数列的排列规律。

例题: 1 2 4 8 16 ()

- A. 16
- B. 24
- C. 32
- D. 36

(答案: C。原数列是一个等比数列,后一项是前一项的 2 倍,故正确答案为 C。)

第二种题型:数学运算。每道题给出一个算术式子或者表达数量关系的一段文字,要求报考者熟练运用加、减、乘、除等基本运算法则,并利用其他基本数学知识,准确迅速地计算或推出结果。

例题: 某地劳动部门租用甲、乙两个教室开展农村实用人才培训。两教室均有 5 排座位,甲教室每排可坐 10 人,乙教室每排可坐 9 人。两教室当月共举办该培训 27 次,每次培训均座无虚席,当月共培训 1290 人次。

问甲教室当月共举办了多少次这项培训?

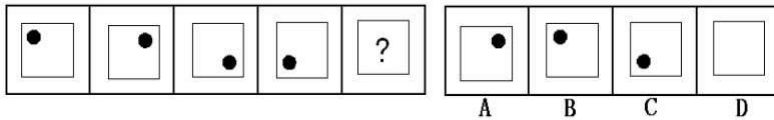
- A. 8
- B. 10
- C. 12
- D. 15

(答案: D。根据题意可知,甲教室每次培训可坐 50 人,而乙教室每次培训可坐 45 人。由此可计算出甲教室举办的培训次数为 15 次。)

3.判断推理

第一种题型：图形推理。每道题给出一套或两套图形，要求报考者通过观察分析找出图形排列的规律，选出符合规律的一项。

例题：



(答案：B。黑点在正方形中顺时针移动。在第 5 个图形中，应该正好移动到左上角。)

第二种题型：定义判断。每道题先给出一个概念的定义，然后分别列出四种情况，要求报考者严格依据定义选出一个最符合或最不符合该定义的答案。

例题：职业枯竭是指人们在自己长期从事的工作重压之下，产生身心能量被工作耗尽的感觉。

根据上述定义，下列属于职业枯竭状态的是：

- A. 老周不能胜任自己现有的工作，每天都会忙得焦头烂额
- B. 刚参加工作的小李觉得这份工作太累，产生了跳槽的念头
- C. 刘经理每天工作繁忙，缺乏充足的休息，情绪也越来越糟糕
- D. 在从事过许多不同的职业之后，老王觉得所有工作都索然无味

(答案：C。根据题干所给定义，正确答案为 C。)

第三种题型：类比推理。给出一组相关的词，要求通过观察分析，在备选答案中找出一组与之在逻辑关系上最为贴近或相似的词。

例题： 螺丝：螺帽

- A. 水杯：暖瓶
- B. 线：纽扣
- C. 插座：插头
- D. 筷：碗

(答案：C。螺丝和螺帽是一组必须配套使用的东西，选项 C 中插头与插座的关系与螺丝与螺帽的关系一样。)

第四种题型：逻辑判断。每道题给出一段陈述，这段陈述被假设是正确的，不容置疑的。要求报考者根据这段陈述，运用一定的逻辑推论，选择一个最恰当的答案。

例题：在一次考古发掘中，考古人员在一座唐代古墓中发现多片先秦时期的夔（音 kuí）文陶片。对此，专家解释说，由于雨水冲刷等原因，这些先秦时期的陶片后来被冲至唐代的墓穴中。

以下哪项如果为真，最能质疑上述专家的观点？

- A. 在这座唐代古墓中还发现多件西汉时期的文物
- B. 这座唐代古墓保存完好，没有漏水、毁塌迹象
- C. 并非只有先秦时期才使用夔文，唐代文人以书写夔文为能事
- D. 唐代的墓葬风俗是将墓主生前喜爱的物品随同墓主一同下葬

(答案：B。该选项中“古墓保存完好，没有漏水、毁塌迹象”从根本上排除了“雨水冲刷”的可能性，最能质疑专家的观点。)

4.资料分析

针对一段资料一般有1~5个问题，报考者需要根据资料所提供的信息进行分析、比较、推测和计算，从四个备选答案中选出符合题意的答案。

例题：根据以下资料回答问题：

表 2010年三大经济圈产业结构及增长速度(%)

	长三角		珠三角		京津冀		全国	
	占地区生产总值比重	增长速度	占地区生产总值比重	增长速度	占地区生产总值比重	增长速度	占国内生产总值比重	增长速度
第一产业产值	4.7	3.6	5.0	4.4	6.6	3.3	10.2	4.3
第二产业产值	50.6	13.4	50.4	14.5	43.8	15.2	46.8	12.2
第三产业产值	44.7	10.7	44.6	10.1	49.6	11.4	43.0	9.5

三大经济圈中，2010年三次产业增长速度均超过全国平均水平的有几个？

- A. 0
- B. 1
- C. 2
- D. 3

(答案：B。通过比较表格提供的数字，可以看出，三次产业增长速度均超过全国平均水平的只有珠三角，故正确答案为B。)

5.常识判断

常识判断主要测查报考者对有关国情社情的了解程度、综合管理的基本素质等，涉及政治、经济、法律、历史、文化、地理、环境、自然、科技等方面的基本知识及其运用，要求报考者通过分析、判断和推理，选出最符合要求的一项。

例题：匾额是中国古建筑的重要组成部分，显示建筑物的性质。下列匾额与建筑物对应正确的一组是：

- A. 明镜高悬——贡院
- B. 万世师表——关帝庙
- C. 还我河山——武侯祠

D. 正大光明——乾清宫

（答案：D。仔细考察四个选项，你可以依据有关历史常识，判断出 A、B、C 三个选项的对应关系都不准确，只有 D 选项中的匾额与建筑物能够对应，故正确答案为 D。）

申论是测查从事机关工作应当具备的基本能力的考试科目。申论试卷由注意事项、给定资料和作答要求三部分组成。申论考试按照省级以上（含副省级）职位、市（地）级以下职位的不同要求，设置两套试卷。

省级以上（含副省级）职位申论考试主要测查报考者的阅读理解能力、综合分析能力、提出和解决问题能力、文字表达能力。

阅读理解能力——要求全面把握给定资料的内容，准确理解给定资料的含义，准确提炼事实所包含的观点，并揭示所反映的本质问题。

综合分析能力——要求对给定资料的全部或部分的内容、观点或问题进行分析和归纳，多角度地思考资料内容，作出合理的推断或评价。

提出和解决问题能力——要求借助自身的实践经验或生活体验，在对给定资料理解分析的基础上，发现和界定问题，作出评估或权衡，提出解决问题的方案或措施。

文字表达能力——要求熟练使用指定的语种，运用说明、陈述、议论等方式，准确规范、简明畅达地表述思想观点。

市（地）级以下职位申论考试主要测查报考者的阅读理解能力、贯彻执行能力、解决问题能力和文字表达能力。

阅读理解能力——要求能够理解给定资料的主要内容，把握给定资料各部分之间的关系，对给定资料所涉及的观点、事实作出恰当的解释。

贯彻执行能力——要求能够准确理解工作目标和组织意图，遵循依法行政的原则，根据客观实际情况，及时有效地完成任务。

解决问题能力——要求运用自身已有的知识经验，对具体问题作出正确的分析判断，提出切实可行的措施或办法。

文字表达能力——要求熟练使用指定的语种，对事件、观点进行准确合理的说明、陈述或阐释。

（三）题型题量及参考分值（往年）

题型题量以及分值情况（仅供参考）

	省部级（副省级）		地市级	
	题量（道）	每题分值（分）	题量（道）	分值（分）

常识判断	20	0.7	20	0.7
言语理解	40	0.8	40	0.8
数量关系	15	0.7	10	0.7
判断推理-图形推理	10	0.75	5	0.7
判断推理-定义判断	10	0.7	10	0.8
判断推理-类比推理	10	0.8	10	0.8
判断推理-逻辑判断	10	0.7	10	0.8
资料分析	20	0.7	20	0.8
总计	135	100	130	100

教学研究院

(四) 国家公务员考试笔试合格分数线

2014-2018 年度国家公务员考试公共科目笔试合格分数线 (总分数/行测分数)

年份		2018	2017	2016	2015	2014
中央机关		105/60	105/60	110/60	110/60	110/60
省级直属机构		105/60	105/60	105/60	105/60	105/60
市(地)级直属机构		90/50	95/50	100/55	100/55	100/55
县(区)级及以下直属机构		90/50	95/50	95/50	95/50	95/50
西部和艰苦边远地区	市(地)级	85/45	90/45	90/45	95/55	95/55
	县(区)级以下				90/45	90/45
大学生村官等服务基层项目人员定向招录职位	中央机关和省级(含副省级)	85/45	90/45	105/60	105/60	105/55
	市(地)级			95/50	95/50	90/50
	县(区)级			90/45	90/45	85/45
非通用语职位	中央机关和省级直	85/45	90/45	100/55	95/55	95/55
	市(地)级和县(区)级			90/45	85/45	
特殊专业职位	中央机关和省级	85/45	90/45	90/50	90/50	90/50
	市(地)级和县(区)级			85/45	85/45	
银监会、证监会特殊专业职位专业科目考试		45	45	45	45	50

(五) 国家公务员考试笔试命题分析

常识判断命题分析

吉林华图 李牧

常识判断是公务员考试《行政职业能力测试》中必考的科目。主要测查报考者应知应会的基本知识以及运用这些知识分析判断的基本能力,重点测查对国情社情的了解程度、综合管理基本素质等,涉及政治、经济、法律、历史、文化、地理、环境、自然、科技等方面。

【例题】匾额是中国古建筑的重要组成部分,显示建筑物的性质。下列匾额与建筑物对应正确的一组是:

- A.明镜高悬——贡院
- B.万世师表——关帝庙
- C.还我河山——武侯祠
- D.正大光明——乾清宫

(答案: D。仔细考察四个选项,你可以依据有关历史常识,判断出 A、B、C 三个选项的对应关系都不准确,只有 D 选项中的匾额与建筑物能够对应,故正确答案为 D。)

在中央机关及其直属单位（含省部、地市级）公务员招录考试（国考）中，常识判断的题目共有 20 道，每道题分值 0.7 分，即在整个《行测》100 分考卷中，常识判断的分值权重占到 14%。

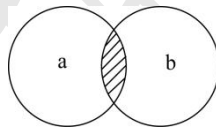
可是由于常识判断这个科目更多是平时对知识的积累，技巧性不强，难以在短时间内迅速提升成绩，导致很多考生在复习的时候对这一部分不够重视，甚至有不少考生放弃了对常识判断的复习。但是，在国考《行测》中得分梯度最大的科目恰恰就是常识判断，很多走出考场的考生甚至有这样的心得：“笔试成败与否就看常识懵对几道了。”

面对常识判断科目中浩如烟海的知识，看哪些？记什么？笔者以为首先应对考试的命题方向有一定了解并把握，才能有的放矢、事半功倍。下面笔者将从纵向维度，即往年国考常识判断命题规律进行相关分析。

一、近 5 年国考常识判断命题规律

“考点是灵魂，试题是衣裳。”尽管国考常识判断中从来没有出现过以往的原题，但许多重要考点都经常考察，只不过大多考生都只认识它的“衣裳”而触碰不到它的“灵魂”。我们来看两道例题：

【2016-18】2016-国家省-18. 图中 a 表示地壳中含量最多的三种元素氧、硅、铝，b 表示人体内含量最多的三种元素。关于阴影部分代表的元素，下列说法错误的是：



- A. 在冶金工业中有广泛用途
- B. 其单质可以燃烧
- C. 是碱类物质必不可少的元素
- D. 是大气中的一种重要元素

【2017-18】氢气是重要的工业燃料，下列关于氢气的说法正确的是：

- A. 电解水生成氢气的过程是一个吸热过程
- B. 人工降雨过程中通常使用氢气作催化剂
- C. 氢气在氧气中燃烧发出明亮的红色火焰
- D. 氢气在自然界中含量很少，故为稀有气体

2016 年考察的知识点是氧元素，而 2017 年就考察了氢元素。我们不难看出，对于化学元素相关知识的考察频率比较高且出现一定连续性。像这样的高频次考点或者命题上的规律还体现在很多考题当中，笔者将近 5 年国考常识判断的相似考点进行了总结和对比，可见下图：

国考常识判断试题频率及连续度分析

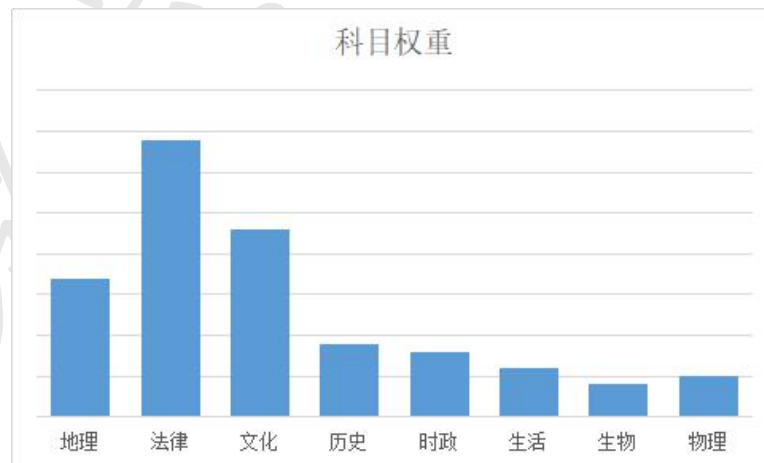


从图中我们可以看出：地理、历史和民法类的相关知识在考题中出现的频率是最高的，是国考命题人偏爱的科目，特别是在 2018 年国考中，民法和地理的相关知识集中出现，占据了题目的很大权重；而就连续性而言，著作与言论、艺术、国家制度与政策以及地理的相关知识更为稳定，连年出现，尤其是著作言论、地理和艺术，连续五年都有考察。相比而知，地理科目是国考常识的重中之重，不仅出现的次数最多，而且每年都有考到，考生需对此多下功夫。

二、2019 年国考常识命题趋势分析

发现规律的目的是利用规律。根据过往数据的分析，我们可以对未来考试命题的侧重点进行预估。通过衡量两个因素来寻找今年考试的热门和重点。

1. 五年以来考题中占据权重最大的几个科目（含省部级和地市级），这些科目的知识点是绝对的重点。数据详见下图：



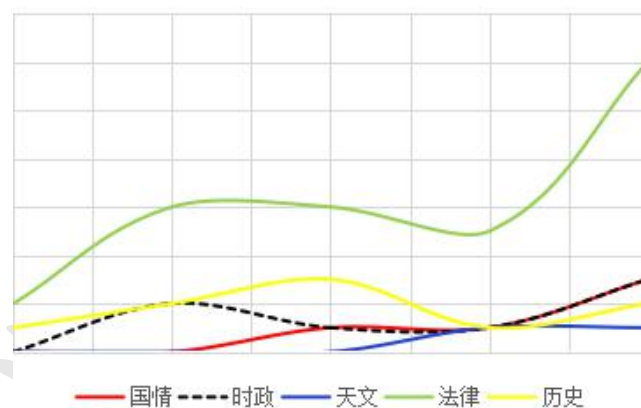
法律、历史与文化和地理知识是国考复习的重点。它们在试卷中占据着更多的分值。

2. 考题数量变化的趋势（含省部级和地市级）。有些科目或者个别考点，虽然在题量上并没有占据很大比例，但是近几年出题的数目越来越多，呈上升趋势，它们是值得我们关注的热门和着重复习的方向。

科目/年份	2014	2015	2016	2017	2018
地理	4	2	4	2	3
法律	2	6	6	5	12
国情	0	0	1	1	3
化学	0	0	1	3	0
经济	1	1	1	1	0
军事	1	1	1	0	1
科技	1	0	0	0	0
历史	1	2	3	1	2
生活	0	3	0	3	0
生物	0	0	1	0	2
时政	0	2	1	1	3
天文	0	0	0	1	1
文化	3	7	4	4	2
物理	1	1	2	0	1

在诸多科目中请注意个别科目的变化趋势：

趋势变化



法律的题目不仅数量多，而且在明显呈上升趋势，特别是地市级的试卷当中，法律类题目占据常识判断考题越来越大的比重。历史类题目只在2017年稍有减少，2018年国考又有回升之势。国情和天文类的知识是近两年的新趋势，从无到有，并趋向于1-2道的稳定状态。时政类试题大有抬头趋势，从原来很少考察，后来稳定在1-2道，到最近一次考试出现3道题，增长的趋势比较明显。而且时政问题难有判定方法和应试技巧，更多考察考生对国家和社会的“硬”了解。

“秉纲而目自张，执本而末自从”，明晰变化之势，把握重中之重才能让我们的复习更精准、更高效。但终日之思不如须臾之所学也，只有静下心、俯下身、翻起书、动起笔才能不断积累、不断提升。九层之台起于垒土，望考生们能够耐住性子勤学好问，必能在最后的考试中脱颖而出。

言语理解与表达命题分析

吉林华图 赵磊

言语理解与表达主要考查考生在信息“输入和输出”的过程中的理解与表达能力，旨在提高考生的日常交流与沟通能力，具有一定实用性。接下来根据近五年的国考言语真题，对于国考命题相关内容进行深入分析。

一、言语科目考察要素

从 2014-2018 年近五年的国家公务员招录考试试卷来看，言语理解与表达部分整体没有太大的变化，依然以常规题型为主，如主旨概括题、意图判断题、细节理解题、语句表达题、逻辑填空题等，要求考生具有一定的语文基础积累并且能够熟练掌握解题技巧。

二、橄榄型的命题趋势

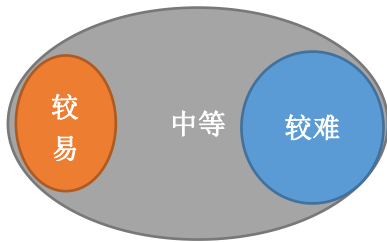


图 1：橄榄型命题结构

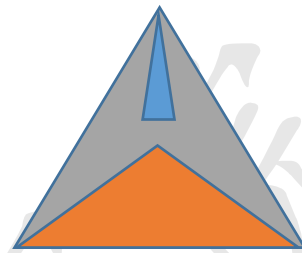


图 2：金字塔型命题结构

国考言语部分在命题难度系数的设置中基本属于“橄榄型”命题方式。众所周知，经济学中的“橄榄型经济”模式，相较于“金字塔经济”模式更利于社会经济的发展。因此选择“橄榄型”言语命题结构也有其深刻用意。即为：中等难度题目占据较大比例，较易以及较难题目占据小比例。

三、题型以及题量分配

国考中言语理解与表达的题量基本稳定在 40 道题左右，在 100 分试卷中占据较大比重。逻辑填空类题目基本占据 15-20 题左右，其余为阅读理解类题目。但是考察要素多元、主要测查考生的综合能力。例如可以通过主旨概括、意图判断、细节理解、语句表达、逻辑填空题等不同类型题目呈现，以不同方式考察考生的能力。另外每种题型所考察的知识点也及其丰富，例如主旨题目可以考察“转折、递进、因果、并列、必要条件等逻辑关系”，还可能涉及对于复杂段落的行文结构分析，比如“总分总、总分、分分、分总分、分总”等。具体如下表：

2014-2018 国考言语知识点频率表

				2018	2017	2016	2015	2014
片段阅读	主旨概括题	关联词法	转折关系			1	1	
			递进关系					
			因果关系			1		1
			必要条件					
			并列关系	2			1	
		行文脉络	总分				2	
			分总		4	1	1	
			总分总					
			分总分					1

		分分	2				1
意图判断题	社会现实	引申类	2	1	5	1	1
		主旨类	4	4	2	5	7
	寓言故事	一个故事类					
		相互对比类					
		多个故事类					
细节理解题	宏观类	无中生有	1		1		3
		偷换数量					
		偷换时态	1				
		偷换逻辑					
		偷换概念	2			2	
	微观类	原因类					
		其他类	3	1	1	2	1
			主旨化情况				
词句理解题		代词指代题			1		
		词语理解题		1			
		语句理解题					
标题填入题		新闻简讯类					
		议论文类					
		说明文类	1				
		寓言故事类					
		其他文类		1	1	1	
态度观点题		有观点类	1	1			
		无观点类					
语句表达	语句排序题	时空顺序					
		代词呼应					
		关联词语			1	1	
		词语重复		3		1	2
		选项捆绑	2		2		
	语句衔接题	横线在段首			1		
		横线在段中	1	1			1
		横线段尾	2	1	1	1	1
	下文推断题	话题一致	1			1	1
		感情色彩					
		事理逻辑		1	1		
	病句辨析题		——				
	修辞		——				
歧义句辨析题		——					

	词语替换题	——					
	语文基础知识	——					
逻辑 填空	语境 分析	转折关系	1			9	1
		递进关系	1				1
		并列关系	2	4	2	1	2
		因果关系					
		解释关系	2	3		1	4
		照应关系	6	8	13	5	7
	辨析 词义	感情色彩		1	1		1
		语体风格					
		语义轻重		2	1	1	
		语素差异	2			3	
		词语搭配	1	2	3		4
	虚词						

总的来讲，言语理解与表达题目占据的比例可观，需要引起考生的高度重视，并且注意多阅读、多积累、多思考，提高文科的学习能力，运用科学的方法和不懈的努力提高言语理解与表达能力，助力公考！

数量关系与资料分析命题分析

吉林华图 刘雪

数量关系主要考查报考者理解、把握事物间量化关系和解决数量关系问题的能力，主要涉及数据关系的分析、推理、判断、运算等。常见的题型有：数字推理、数学运算等。

资料分析主要考查报考者对各种形式的文字、图表等资料的综合理解与分析加工能力，这部分内容通常由统计性的图表、数字及文字材料构成。

国考这些年题量较固定，省部级共 135 道题，其中数量关系 15 道题，资料分析 20 道；地市级共 130 道题，其中数量关系 10 道题，资料分析 20 道。下面都是针对近 5 年的考试情况进行分析，供大家参考。

一、题型题量分布

2014-2018 年国考数量关系题量分布

	2018 国考	2017 国考	2016 国考	2015 国考	2014 国考
方程（组）		1	2		3
计算问题	3	1	2	2	1
工程问题	1	2	2	1	1
溶液问题		1			1
行程问题	1	1	1	1	

经济利润	4	1	1	1	1
排列组合	1	1	1	1	1
概率问题	1	2	1	2	
容斥原理			1	1	1
最值问题	2		1		1
边端计数					1
几何问题	2	3	1	2	1
时间问题		2	2	2	1
趣味杂题				2	2

从上表可以看出计算问题、工程问题、经济利润、排列组合、几何问题每年都有考到，行程问题、概率问题也是国考中常见的考点，各位考生要以此为主好好准备。

2014-2018 年国考资料分析题量分布

	2018 国考	2017 国考	2016 国考	2015 国考	2014 国考
简单计算	2	6	6	4	5
基期量相关		1	2		
增长率相关	4	3	3	5	1
增长量相关	1			1	1
比重相关	7	3	2	2	4
平均数相关	1	2	3	2	3
比例倍数	1	1	1	1	1
综合分析	4	4	3	4	4

资料分析整体的难度较低，是考试的得分点，每个知识点均有所涉及，其中简单计算、增长率相关、比重相关更是重中之重，所占题量较高。

二、分值情况

分值较稳定，数量关系为 0.8 分每题；资料分析在省部级为 0.7 分每题，在地市级为 0.8 分每题。

三、试题难度

将数量关系试题难度分为五级，一星为简单，逐渐到五星为困难。

	2018 年国考	2017 年国考	2016 年国考	2015 年国考	2014 年国考
五星	1	0	2	2	2
四星	4	3	2	5	6
三星	3	9	7	6	6
二星	7	2	4	2	1
一星	0	0	0	0	0

通过统计可以看出整体试题难度有所降低，二星难度的试题占比明显提高，这部分的题是只要数学基础良好或跟班系统学习后就一定能够轻松做出；难度相对较高的几道题主要出现在省部级比地市级多的那五道题中，所以若参加的是地市级考试，数量关系还是很容易得

分的。

判断推理命题分析

吉林华图 王鹏

2019 年的国考已悄然来临，为了便于广大考生及时备考，本文就行测部分判断推理模块在国考试卷中的题型以及考察重点进行分析，以期对广大考生复习有所帮助。

国考考察题型：图形推理、定义判断、类比推理、逻辑判断共四大模块。

国考试卷分为省部级与地市级，但是无论是省部级还是地市级，判断科目总出题数量均为 40 道，其中两套卷子判断部分有少量题目不一致，本文中的频率表是结合省部级与地市级总题型进行的科学汇总。

现在我们来分析下判断科目的考情以及每种题型的考察重点。

第一种题型：图形推理。每道题给出一套或两套图形，要求报考者认真观察找出图形排列的规律，选出符合规律的一项。

			2018 年	2017 年	2016 年	2015 年	2014 年
图形推理	位置类	动态位置		1		1	2
		静态位置	1	1	1		1
		点线连接					1
		功能元素	2	2		1	1
	样式类	遍历					
		运算	1	1		1	2
	数量类	点	1		1		
		线	1	2	2	1	
		角					
		面		1		1	
		素			1	1	
	属性类	对称性	1	1	2	1	1
		曲直性					
		封闭性				1	
	重构类	空间重构	1	1	1	1	1
		平面重构					
立体图形		2	1	2	2	3	

图形推理出题量为每年 10 道，题型分为（1）位置类；（2）样式类；（3）数量类；（4）属性类；（5）重构类，图形推理考察的知识点比较均衡，但需要注意的是国考图形推理会考三视图、空间拼接、切割等特殊类立体图形。

第二种题型：定义判断。每道题先给出一个概念的定义，然后分别列出四种情况，要求

报考者严格依据定义选出一个最符合或最不符合该定义的答案。

		2018年	2017年	2016年	2015年	2014年
定义判断	单定义	6	8	6	5	8
	多定义	4	2	4	5	2

定义判断出题量为每年 10 道，题型分为单定义和多定义，其中单定义判断所占题量一直比较大，并且定义判断涉及的领域比较广泛，有法学、心理学、管理学、社会学、军事、文化等内容。这种题型本身并没有太大难度，但是需要摒弃之前所了解的定义，依据本题干所给出的定义，“死扣定义”选出正确答案。

第三种题型：类比推理。给出一对相关的词，然后要求报考者仔细观察，在备选答案中找出一对与之在逻辑关系上最为贴近或相似的词。

			2018年	2017年	2016年	2015年	2014年
类比推理	外延关系	全同关系				1	
		并列关系		2		2	
		包容关系	3		1	2	
		交叉关系					
	内涵关系	条件关系	1		1		
		属性关系	1		1		1
		对应关系	3	4	2	3	5
	语法关系	主谓关系					3
		主宾关系		1		1	
		动宾关系		1			1
		偏正关系			1		
	语义关系	词性关系			2		
		近反义关系	1	2	2	1	2
		褒贬关系					
		象征关系		1		1	1
		双关语					1
	其他		1				

类比推理出题量为每年 10 道，知识点分为（1）外延关系；（2）内涵关系；（3）语法关系；（4）语义关系，其中包容关系、对应关系、近反义词关系是考察的重点。类比推理这个模块做题速度很快，但是考察的知识面特别广。

第四种题型：逻辑判断。每道题给出一段陈述，这段陈述被假设是正确的，不容置疑的。要求报考者根据这段陈述，选择一个最恰当答案，该答案应与所给的陈述相符合，应不需要任何附加说明即可以从陈述中直接推出。

			2018年	2017年	2016年	2015年	2014年
逻辑判	分析推理	排除法					

断		最大信息法		1		1	
		特殊信息法					
		代入法	1	1			
		假设法	5	4			
		其他		2		1	1
	翻译推理		1		3		1
	真假推理	矛盾关系	1				
		反对关系					
		包容关系					
	直言命题						
	模态命题						
	平行结构						
	日常推理	归纳推理				1	2
		原因解释				1	
	论证	加强论证	5	4	4	3	4
		削弱论证	2	3	3	3	2

逻辑判断出题量为每年 10 道，题型分为（1）分析推理；（2）翻译推理；（3）真假推理；（4）直言命题；（5）模态命题；（6）平行结构；（7）日常推理；（8）论证，其中论证和分析推理是逻辑判断的重点。逻辑判断一直都是判断推理难度最大的模块，题型多样复杂。

以上是针对国考判断科目考情考务的一些分析，希望对广大考生复习有所帮助，公务员考试的知识点比较繁杂，复习起来极易产生烦躁的情绪，这时一定要调整好自己的心态。希望同学们能够树立足够的信心，减少来自外部的压力，以轻松的心态对待考试。最后希望大家在国考当中能够取得优异的成绩，走上理想的岗位。我们面试见。

申论命题分析

吉林分校 滕茜茜

高尔基曾说过：“懒于思索，不愿意钻研和深入理解，自满或满足于微不足道的知识，都是智力贫乏的原因。”同样道理，对于很多考生而言，无法深入掌握申论学习技巧、取得高分的真正原因也多为不愿意去认真思考，仔细钻研。其实，凡事都深挖本质，凡事都问几个“为什么”，凡事都横向、纵向分析比对，便可做到宏观把握，微观处理。今天，小编就带领各位考生深入挖掘一下国考申论命题的动向，以便为大家更好地学习申论提供助力。

一、申论及其本质

申论是公务员考试中的一门重要课程，以 50% 的权重占据了公考半壁江山。通过简单

的几道主观题目的设定，来考查考生从事机关工作的能力。掌握申论需要从认识申论开始，下面是国考、联考和地方省考的基本考情，可以看出其中有很大的区别：

考试类型	考试时长	难易程度	题量	题型难易度及侧重点
国考	3h	★★★★★	5 道	分析题及公文考查较多，作文题难度大
联考	2.5h	★★★★	4-5 道	常规题型的变异，难易程度与联考省份有关
吉林省考	2h	★★★	4 道	相对较为简单，但近年来难度有所增加

二、近五年国考申论命题趋势

国家公务员考试申论科目分为副省级、地市级两套试卷，两套试卷无论是题型设置还是难易程度上都有所不同，下面小编就以近五年的十套申论试卷（共计 50 题）为例，分析一下，国考的出题趋势。

（一）概括题

近五年的国考中，对概括归纳能力的考查频率是非常高的，共 13 道，分值虽然一直徘徊在 10-15 分之间，但是题型的创新及变异从来没有停滞，尤其是地市级考试中，概括题的问法始终较为新颖，需要考生仔细分析和判断，这也在某种程度上加大了概括题的难度。

概括题（13 道）					
副省级（6 道）			地市级（7 道）		
单一式（4）	综合式（1）	变异类（1）	单一式（5）	综合式（1）	变异类（1）
18 年（成绩问题建议） 17 年（措施） 16 年（问题及建议） 14 年（若干缺失）	18 年 （汇报提纲）	15 年 （填空题）	18 年（表现） 17 年（功能） 16 年（流程及要求） 16 年（理由） 14 年（问题及表现）	14 年 （总结工作）	15 年 （小标题）

较为有趣的是很多考生都知道，副省级的申论往往要难于地市级的申论试题，但从出题形式上看，却很难看出这一点，我们会发现副省级申论试卷的设问方式一般都较为中规中矩，而地市级却不难么直接，会令考生有些不知所措。

（二）分析题

分析题一般可分为词句理解、要素分析、观点现象分析等类别，分析题最大的特点就是题型囊括类别较多，分类方式较为多元化。但我们仔细观察国考试题不难发现，国考考查的分析题题目类型较为单一，重点是词句理解类题目，这与吉林省考有着较大的不同。当然 18 年对于观点现象分析题的考查也有突出的变化，所以也要引起考生注意。

分析题（11 道）	
副省级（6 道）	地市级（5 道）

词句理解 (4)	要素分析	观点现象(2)	词句理解 (2)	要素分析 (2)	观点现象 (1)
18年(词语理解) 17年(句子解释) 16年(句子解释) 14年(词语理解)		18年 (单一观点) 15年 (现象)	17年(句子解释) 15年(句子解释)	18年 (分析原因) 16年 (分析原因)	18年 (单一观点)

分析题作为一个分值不高的小题型却始终承担着高难度、强逻辑、超精准的“责任担当”，一般考生对于此类题型的作答都会有些不知对错，所以此类题目也应该成为考生学习的重中之重。

(三) 对策题

对策题的地位非常有趣，在地方省考和联考中都常常会遇见对策题，而且分值非常高，往往需要考生重点学习。可就是一个如此受重视的题型，在国考中却极少考查，尤其近五年的国考试卷中，只出现了一次启示题（我们完全可以按照考查概括能力理解）。不知道这是否可以从某种程度上理解为国家公务员的工作性质更多的是要求具备一定的归纳、分析及写作的的能力，对于提出问题解决问题的能力的的需求较小。

对策题 (1 道)					
副省级 (1 道)			地市级 (0 道)		
提出对策 (0)	启示 (1)	对策判断 (0)	提出对策(0)	启示 (0)	对策判断 (0)
	15年(概括启示)				

不管怎样，对于考生备考来说，对策题自然不是重点，但是也不可学，毕竟很多时候对策题都会以概括对策的形式出现在第一题中，所以备考时题量的把握反而应该注意。

(四) 应用文写作题

相信每一个备考国考的考生都会知道一点，就是国考申论中对于应用文写作的考查是非常重要的，重视到什么程度呢？我们分析一下下面的数据：

应用文写作题 (15 道)			
副省级 (7 道)		地市级 (8 道)	
事务性文书 (7)	法定公文 (0)	事务性文书 (8)	法定公文 (0)
17年(报告提纲) 17年(建议书) 16年(导言) 16年(讲话稿) 15年(备询要点) 14年(演讲稿) 14年(短评)		18年(演讲稿) 17年(报道) 17年(参阅材料) 16年(简报) 15年(讲话稿) 15年(短评) 14年(调查问卷)	

		14年（倡议书）	
--	--	----------	--

我们可以看到，在近五年的50道题目中，应用文考查了15道，这还不包括概括题中考查到的2道综合式概括题（此类题目也属于应用文），尤其像14年、17年，每年都考查了4道题目，题量之大不需赘述。我们重点关注所涉及的文种，都以事务性文书为主，且除短评、讲话稿、演讲稿有所重复外，其他文种都只考查过一次，可见，文种的准备学习有很强的技巧性，需要考生认真思考，整理规律。

（五）文章写作题

文章写作当然是申论的必考题型，也是重点题型，单以40分的分值来看就会明白，文章写作能力绝对是备考申论必须培养的。

文章写作题（10道）			
副省级（5道）		地市级（5道）	
命题（1）	话题（4）	命题（1）	话题（4）
17年（“以水为师”）	18年（“科学、艺术和古文化对于想象力都起着非常重要的作用，构成了想象力的源泉”） 16年（“不学礼，无以立。”） 15年（“‘科技的生命化’，已成为现实世界无法根除的特征。科技将具备人性。”） 14年（“我们或许应该如作家米兰·昆德拉所言，‘慢下来’，因为自在有为的生活是急不得的。”）	18年（“试谈‘有’与‘无’”）	17年（“只要我们能静下心来向水学习，我们的智慧和情操就一定能得到提高”） 16年（“从某种意义上说，好的政策不仅仅是对公民意愿的满足，更是对公民理性乃至德性的滋养。”） 15年（“人文是精彩的，科学是呆板的。”） 14年（“幸福始终充满着缺陷。”）

国考不同于吉林省考，有两大难点。难点一是文章往往为话题作文，并没有给定题目，需要考生深入理解语句或通篇材料内涵，紧密围绕主题来完成文章。难点二便是话题通常较为深奥，晦涩难懂，让考生很难把握，材料中如若再没有可以利用的素材，想要写出一篇文采、逻辑、结构都很出色的文章确实需要考生的实力了。

不过好在申论文章有一点还是很仁慈的，就是限定了文体，申论文章一律要求考生撰写议论文文体。考生备考目的较为明确，这一点大大节省了时间，这也就是写作成绩可以快速提升的原因所在了。

总之，“书山有路勤为径”要想在申论上有所成，要想在公考之路上一举夺魁，那么“掌握正确的学习方法，坚持不懈，持之以恒”是永恒不变的真理，华图教育愿陪伴各位考生在寻求真理之路上，一路前行！

第二部分 2018 年国家公务员考试招 录岗位及分数线分析

一、2018 年国家公务员考试招录岗位分析

本文是针对 2018 年中央机关及其直属机构公务员考试的岗位进行全面的分析，部分岗位没有收集到确切的数据暂时不做统计，所有数据分析只作为参考。

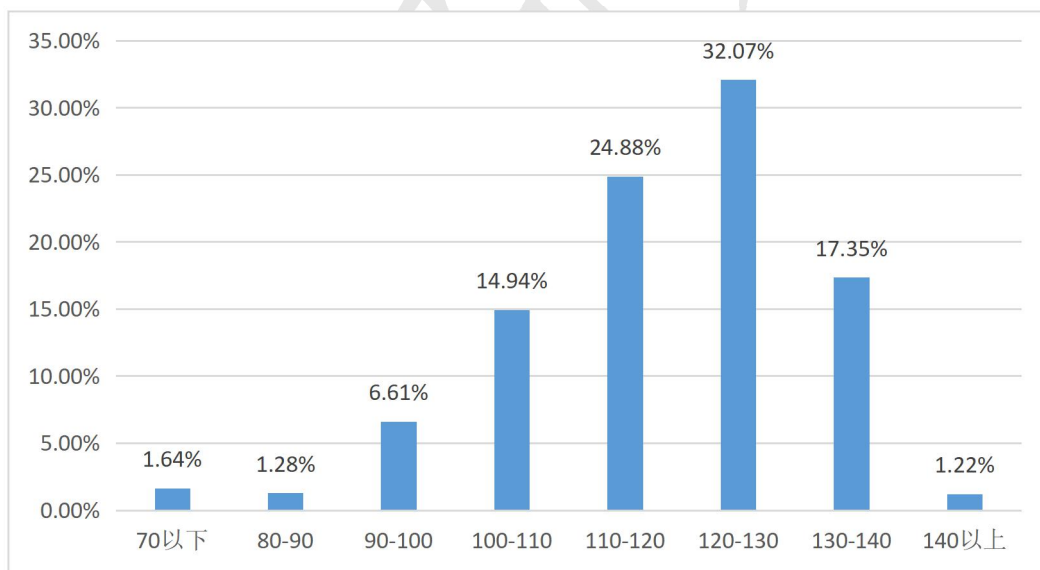
表 1 2018 年国家公务员考试各省份报名情况

省份	岗位数	招考人数	成功报名人数	0 报名职位	竞争比
福建	221	261	33802	6	129.5
西藏	57	72	6648	3	92.3
北京	1059	2224	196842	1	88.5
甘肃	205	268	23718	1	88.5
贵州	384	913	75201	2	82.4
江西	298	375	27675	0	73.8
陕西	287	554	39648	1	71.6
湖北	815	1346	96098	7	71.4
宁夏	122	176	12480	0	70.9
浙江	726	934	65755	1	70.4
广东	1320	3069	203683	9	66.4
云南	780	926	61117	3	66
青海	363	576	33883	0	58.8
内蒙古	553	863	49591	5	57.5
山西	396	531	29507	5	55.6
四川	790	1398	76536	1	54.7
上海	323	747	38610	6	51.7
天津	201	423	21795	4	51.5
江苏	627	1180	59715	2	50.6
山东	884	1712	85213	4	49.8
重庆	235	437	21757	2	49.8
河南	677	1015	49204	2	48.5

河北	587	1233	59598	7	48.3
湖南	529	702	32716	2	46.6
广西	617	811	36253	7	44.7
辽宁	768	1446	60866	13	42.1
黑龙江	645	1161	46538	9	40.1
吉林	511	1007	39855	2	39.6
新疆	530	956	35569	13	37.2
海南	164	240	8440	6	35.2
安徽	470	977	31432	2	32.2
汇总	16144	28533	1659745	126	58.2

2018 年国家公务员考试最终全国有 1659745 人通过审查，其中 126 个职位无人报名或审查通过人数为零，397 个职位资审合格人数小于 3；全国平均竞争比 58.2，512 个职位竞争比小于 3；按照省份整体来看福建省的竞争比最大，达到 129.5；按照职位来看中国计划生育协会的联络处主任科员及以下竞争比最大，达到 2961。参加国家公务员考试竞争还是比较大的。**备注：竞争比=合格人数÷招考人数。**

图 1 2018 国家公务员考试进面分数分布



注：①数据来自不完全统计，所有数据只作为参考；

②这里的进面分数指的是进入该岗位面试的所有考生中的最低分数；

③70 分以下的职位中 95%的职位主要集中在铁路公安与中国银行业监督管理委员会这两个岗位中。

表 2 2018 国家公务员考试报名人数最多的十二大岗位

排名	省份	部门名称	用人司局	职位名称	招录人数	报名人数	最低进面分数
1	广东	深圳海关	隶属海关和办事处	监管（十一）	10	3153	139.8
2	北京	中国计划生育协会	国际合作部	联络处主任科员及以下	1	2961	145.5
3	上海	上海市国家税务局	上海市长宁区国家税务局	基层分局科员	2	2898	143.3
4	西藏	拉萨海关	隶属海关	监管	3	2871	130.7
5	北京	外交部	地区业务司	英语一	47	2668	——
6	上海	上海海关	上海海关隶属海关稽查部门	稽查审计	16	2609	133.3
7	上海	上海海关	上海海关隶属海关办公综合部门	办公综合	3	2257	139.9
8	上海	上海海关	上海海关隶属海关科技部门	科技管理	6	2198	138.5
9	山东	山东省国家税务局	成武县国家税务局	科员（四）	2	2149	136.4
10	广东	深圳海关	隶属海关和办事处	监管（二十三）	10	2104	132.2
11	河北	河北省气象局	张家口市宣化区气象局	防灾减灾科科员	1	2024	138.1
12	山东	山东省国家税务局	成武县国家税务局	科员（三）	2	2016	133.5

表 2 显示的数据是全国所有岗位中报名人数较多的前十二位，其中①北京地区的中国计划生育协会竞争比达到所有岗位之最，达到 2961，意味着 3000 人左右在争夺 1 个职位；②——表示的是数据没有得到确切值。

表 3 2018 国家公务员考试 竞争最激烈的十二大岗位

排名	省份	部门名称	用人司局	职位名称	招录人数	报名人数	竞争比	最低进面分数
1	北京	中国计划生育协会	国际合作部	联络处主任科员及以下	1	2961	2961	145.5
2	河北	河北省气象局	张家口市宣化区气象局	防灾减灾科科员	1	2024	2024	138.1
3	湖北	湖北省国家税务局	武汉市国家税务局第二稽查局	科员(一)	1	1746	1746	140.4
4	福建	厦门出入境检验检疫局	厦门出入境检验检疫局分支机构	动植物检疫主任科员及以下	1	1723	1723	140.1

5	青海	青海省 邮政管理局	海西蒙古族藏族 自治州邮政管理局	主任科员以下 —	1	1707	1707	129.7
6	湖北	湖北省 国家税务局	武汉市国家税务局 第三稽查局	科员(三)	1	1610	1610	——
7	北京	华北核与辐射 安全监督站	环境保护部华北核 与辐射安全监督站	机械设备监督 岗位一主任科 员及以下	1	1580	1580	138.1
8	湖北	湖北省 国家税务局	武汉市硚口区 国家税务局	科员(八)	1	1517	1517	142.4
9	上海	上海市 国家税务局	上海市长宁区 国家税务局	基层分局 科员	2	2898	1449	143.3
10	湖北	湖北省 国家税务局	武汉市汉阳区 国家税务局	科员(七)	1	1437	1437	144.5
11	广东	广东省气象局	汕头市气象局	人力资源科 科员	1	1371	1371	134.2
12	广东	广东出入境 检验检疫局	大亚湾出入境 检验检疫局	动植物检疫 监管科科长	1	1358	1358	140.6

表 4 2018 国家公务员考试进面分数最高的十二大职位

排名	部门名称	用人司局	职位名称	招录 人数	最低进 面分数
1	浙江省国家税务局	杭州市上城区 国家税务局	纳税服务科科长（一）	1	149.7
2	国家铁路局	设备监督管理局	基础设施监管处 主任科员及以下	1	148.4
3	石家庄海关	秦皇岛海关	海关业务	2	148.0
4	上海海事局	洋山港海事局	洋山港海事局科员（六）	1	146.9
5	上海市国家税务局	上海市虹口区 国家税务局	基层分局科员	2	146.5
6	山东省国家税务局	日照市山海天旅游度假区 国家税务局	科员（一）	1	146.5
7	中国计划生育协会	国际合作部	联络处主任科员及以下	1	145.5
8	山东省国家税务局	临沂经济技术开发区 国家税务局	科员（三）	2	145.3
9	福建省国家税务局	泉州市泉港区国家税务局	基层分局科员	1	145.3
10	广东出入境检验检疫局	广州出入境检验检疫局	办公室科员	1	145.2
11	江苏省国家税务局	高邮市国家税务局	科员（四）	1	144.9
12	厦门海关	东渡海关	监管	1	144.7

表 4 给出的是全国所有岗位中进入面试分数排名前十二位的职位,据现有数据统计全国岗位中进面分数达到 140 分以上的有 176 个岗位,分数比较高,竞争比较激烈。

二、2018 年国家公务员考试吉林地区招录岗位及分数线分析

2018 国考吉林职位最终 39855 人通过资格审查，其中 2 个职位无人或审查通过人数为零；全省平均竞争比为 39.6，16 个职位竞争比小于 3，职位最大竞争比是 737。

表 5 2018 年国家公务员考试吉林地区报名情况

工作地点	岗位数	招考人数	报名人数	0 报名职位	合格人数	竞争比
辽源市	25	47	2557	0	2557	54.4
松原市	49	88	4678	1	4678	53.2
长春市	93	160	7802	1	7802	48.8
白山市	41	85	3575	0	3575	42.1
延边朝鲜族自治州	85	156	6141	0	6141	39.4
白城市	47	101	3543	0	3543	35.1
通化市	48	99	3410	0	3410	34.4
吉林市	78	189	5883	0	5883	31.1
四平市	45	82	2266	0	2266	27.6
汇总	511	1007	39855	2	39855	39.6

图 2 2018 年国家公务员考试吉林地区报名情况

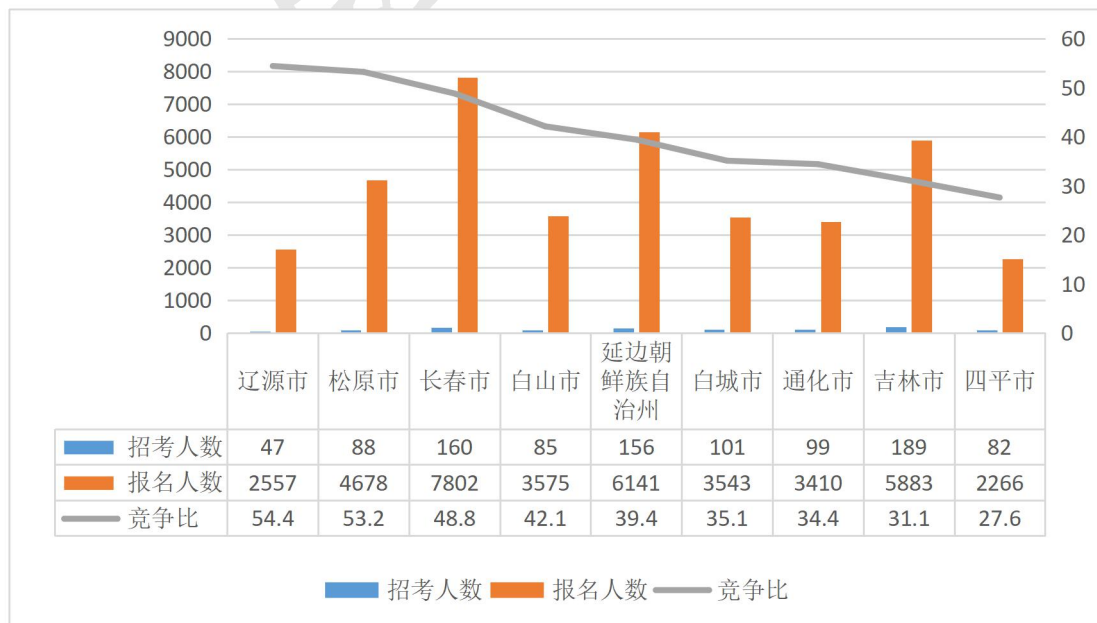
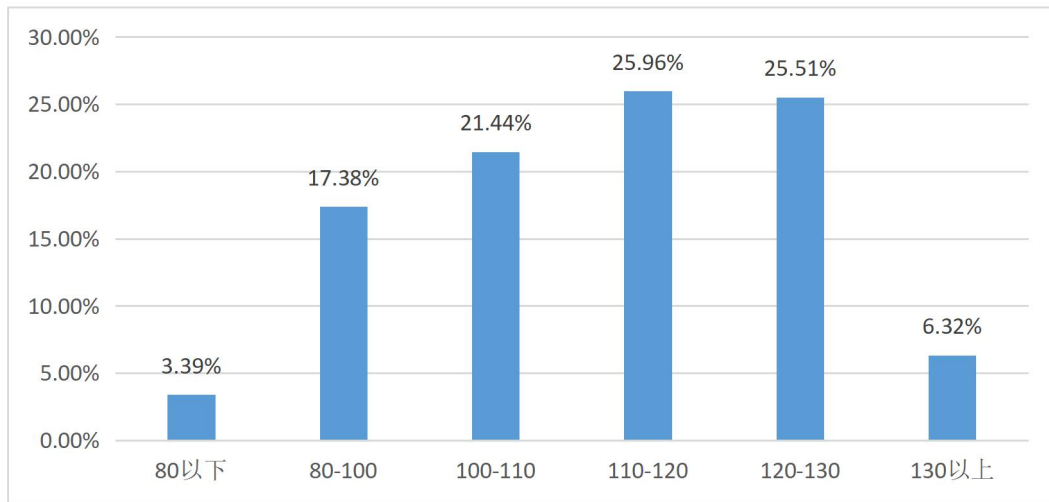


图3 2018 国家公务员考试吉林地区进面分数分布情况



注：①数据来自于不完全统计，仅作为参考；

②80分以下的岗位均集中在中国银行业监督管理委员会这个招考单位中。

表6 2018 国家公务员吉林职位报名人数最多的十二大岗位

排名	工作地点	部门名称	用人司局	职位名称	招录人数	报名人数	最低进面分数
1	蛟河市	沈阳铁路公安局	沈阳铁路公安局	吉林铁路公安处 车站派出所民警	2	1475	59.54
2	延边朝鲜族自治州	沈阳铁路公安局	沈阳铁路公安局	延边铁路公安处 线路警务区民警	6	780	55.81
3	辽源市	吉林省国家税务局	辽源市东丰县 国家税务局	科员（二）	2	654	131.1
4	长春市	吉林省国家税务局	长春市高新技术产业开发区 国家税务局	科员	2	625	131.9
5	松原市	吉林省国家税务局	松原市宁江区国家税 务局江南税务分局	科员（二）	2	619	131.9
6	松原市	吉林省国家税务局	松原市乾安县 国家税务局	科员（三）	2	592	135.8
7	辽源市	吉林省国家税务局	吉林辽源经济开发 区国家税务局	科员（四）	2	558	132.8
8	白城市	沈阳铁路公安局	沈阳铁路公安局	白城铁路公安处 线路警务区民警	6	545	55.44
9	白山市	沈阳铁路公安局	沈阳铁路公安局	通化铁路公安处 车站派出所民警	1	514	59.16
10	昌邑区	吉林省国家税务局	吉林市经济开发 区国家税务局	科员（二）	2	489	133.5
11	延边朝鲜	沈阳铁路公安局	沈阳铁路公安局	延边铁路	3	475	60.1

	族自治州			公安处民警			
12	长春市	吉林省国家税务局	长春市朝阳区国家税务局	科员（三）	1	450	131.6

表 7 2018 国家公务员吉林职位竞争最激烈的十二大岗位

排名	工作地点	部门名称	用人司局	职位名称	招录人数	报名人数	竞争比	最低进面分数
1	蛟河市	沈阳铁路公安局	沈阳铁路公安局	吉林铁路公安处车站派出所民警	2	1475	737	59.54
2	白山市	沈阳铁路公安局	沈阳铁路公安局	通化铁路公安处车站派出所民警	1	514	514	59.16
3	长春市	吉林省国家税务局	长春市朝阳区国家税务局	科员（三）	1	450	450	131.6
4	通化市	吉林出入境检验检疫局	通化出入境检验检疫局	植物检验检疫工作科员	1	439	439	133.2
5	松原市	沈阳铁路公安局	沈阳铁路公安局	白城铁路公安处车站派出所民警	1	352	352	55.41
6	长春市	吉林出入境检验检疫局	吉林出入境检验检疫局长春经济技术开发区办事处	长春经济技术开发区食品检验检疫监管工作科员	1	333	333	131.6
7	辽源市	吉林省国家税务局	辽源市东丰县国家税务局	科员（二）	2	654	327	131.1
8	长春市	吉林省国家税务局	长春市高新技术产业开发区国家税务局	科员	2	625	312	131.9
9	松原市	吉林省国家税务局	松原市宁江区国家税务局江南税务分局	科员（二）	2	619	309	131.9
10	长春市	国家统计局吉林调查总队	国家统计局吉林调查总队	吉林调查总队财务管理处科员	1	307	307	131.1
11	松原市	吉林省国家税务局	松原市乾安县国家税务局	科员（三）	2	592	296	135.8
12	白山市	吉林出入境检验检疫局	长白出入境检验检疫局	口岸查验工作科员	1	293	293	130.7

表 8 2018 国家公务员吉林职位报名人数最少的十二大岗位

排名	工作地点	部门名称	用人司局	职位名称	招录人数	报名人数	最低进面分数
1	长春市	水利部松辽水利委员会	松辽水利委员会	水政与安全监督处主任科员及以下	1	0	——
2	松原市	中国银行业监督管理委员会吉林监管局	长岭监管办事处	监管部门主任科员及以下	1	0	——

3	吉林市	沈阳铁路公安局	沈阳铁路公安局	吉林铁路公安处 线路警务区民警	3	1	50.96
4	延边朝鲜 族自治州	国家统计局 吉林调查总队	国家统计局 吉林调查总队	延边调查队业务 科室副主任科员	1	1	107.3
5	长春市	水利部松辽 水利委员会	松辽水利委员会	防汛抗旱办公室 主任科员及以下	1	1	102.7
6	松原市	国家统计局 吉林调查总队	国家统计局 吉林调查总队	扶余调查队 业务科室科员 1	1	1	109
7	白山市	吉林出入境 检验检疫局	吉林出入境检验检 疫局临江办事处	宣传工作科员	1	2	97.5
8	长春市	长春海关	隶属海关	海关业务	2	2	91.9
9	蛟河市	中国银行业监督管理 委员会吉林监管局	蛟河监管办事处	监管部门 主任科员及以下	1	2	——
10	四平市	国家统计局 吉林调查总队	国家统计局 吉林调查总队	双辽调查队 业务科室科员	1	2	103.2
11	延边朝鲜 族自治州	吉林省国家税务局	延边朝鲜族自治州 龙井市国家税务局	科员（六）	1	2	122.9
12	白山市	吉林出入境 检验检疫局	吉林出入境检验检 疫局临江办事处	口岸检验检疫 查验科员	1	3	91.1

表 9 2018 国家公务员考试吉林地区进面分数最高的十二大职位

排名	部门名称	用人司局	职位名称	招录 人数	最低进 面分数
1	吉林省国家税务局	松原市乾安县国家税务局	科员（三）	2	135.8
2	吉林省国家税务局	松原市国家税务局稽查局	科员（三）	1	135.0
3	吉林省国家税务局	长春市国家税务局第二稽查局	科员	2	134.6
4	吉林出入境检验检疫局	吉林（市）出入境检验检疫局	综合业务工作科员	1	134.1
5	国家统计局 吉林调查总队	国家统计局吉林调查总队	吉林调查总队 业务处室科员	1	134.0
6	吉林省国家税务局	长春市国家税务局第一稽查局	科员	2	133.9
7	吉林省国家税务局	四平市国家税务局 中央路税务分局	科员（三）	2	133.7
8	吉林出入境检验检疫局	延边出入境检验检疫局	综合信息管理工作 科员	1	133.5
9	吉林省国家税务局	吉林市经济开发区国家税务局	科员（二）	2	133.5
10	吉林省国家税务局	白城市洮北区国家税务局	科员（四）	2	133.4
11	吉林省国家税务局	延边朝鲜族自治州 国家税务局直属税务分局	科员（一）	2	133.3
12	吉林出入境检验检疫局	通化出入境检验检疫局	植物检验检疫工作 科员	1	133.2

表 10 2018 国家公务员考试吉林地区进面分数最低的十二大职位

排名	部门名称	用人司局	职位名称	招录人数	最低进面分数
1	吉林省国家税务局	通化市集安市国家税务局	科员（二）	2	88.5
2	吉林省国家税务局	延边朝鲜族自治州延吉经济开发区国家税务局	科员（三）	1	88.3
3	吉林省国家税务局	通化市通化县国家税务局	科员（一）	3	87.7
4	国家统计局吉林调查总队	国家统计局吉林调查总队	榆树调查队业务科室科员 2	1	87.6
5	吉林省国家税务局	白城市查干浩特旅游经济开发区国家税务局	科员（二）	2	87.4
6	吉林省国家税务局	延边朝鲜族自治州图们市国家税务局	科员（三）	2	87.1
7	国家统计局吉林调查总队	国家统计局吉林调查总队	扶余调查队综合科室科员	1	86.5
8	吉林省国家税务局	四平市辽河农垦管理区国家税务局	科员（一）	2	86.2
9	国家统计局吉林调查总队	国家统计局吉林调查总队	延边调查队办公室科员	1	86.1
10	吉林省国家税务局	白城市镇赉县国家税务局	科员（三）	2	85.9
11	吉林省国家税务局	辽源市西安区国家税务局	科员（三）	3	85.8
12	吉林省国家税务局	白山市临江市国家税务局	科员（五）	2	85.1

表 11 2018 国家公务员考试吉林省各系统进面分数汇总

吉林地区各系统	平均分数	分数最高招考职位	进面分数	分数最低招考职位	进面分数
国家统计局吉林调查总队	107.2	吉林调查总队业务处室科员	134.0	延边调查队办公室科员	86.1
吉林出入境检验检疫局	119.6	吉林（市）出入境检验检疫局（综合业务工作科员）	134.1	吉林出入境检验检疫局临江办事处（口岸检验检疫查验科员）	91.1
吉林储备物资管理局	123.0	吉林储备物资管理局（办公室主任科员及以下）	129.8	吉林储备物资管理局（办公室主任科员及以下）	119.4
吉林省地震局	127.2	吉林省地震局（业务处主任科员及以下）	132.6	吉林省地震局（业务处主任科员及以下）	119.8
吉林省国家税务局	113.0	松原市乾安县国家税务局（科员三）	135.8	白山市临江市国家税务局（科员五）	85.1
吉林省气象局	118.1	吉林省辽源市气象局（业务科科员）	126.2	吉林省气象局（防灾减灾处主任科员及以下）	110
吉林省通信管理局	121	信息通信管理处（主任科员及以下）	121	信息通信管理处（主任科员及以下）	121

吉林省 邮政管理局	109.3	四平市邮政管理局 (科员)	127.2	吉林市邮政管理局 (科员)	93.2
中国银行业监 督管理委员会 吉林监管局	55	洮南监管办事处(财会部门 主任科员及以下)	65.6	磐石监管办事处(监管 部门主任科员及以下)	45.9
中国证券监督 管理委员会吉 林监管局	56.6	中国证券监督管理委员会 吉林监管局(辖区会计类监 管岗位主任科员及以下)	60.6	中国证券监督管理委 员会吉林监管局(辖区 法律类监管岗位主任 科员及以下)	52.7
长春海关	109.8	现场业务一处(企业管理)	128.2	隶属海关(海关业务)	91.1
审计署驻长春 特派员办事处	113.1	审计署驻长春特派员办事 处(审计业务处主任科员及 以下)	119.4	审计署驻长春特派员 办事处(审计业务处主 任科员及以下)	106.4

注：①表 11 显示的是 2018 国家公务员考试在吉林地区招录的所有系统的汇总，平均分
数是将所有该系统的职位进面最低分数求取的平均值所得；

②图 4 是对表 11 中最高进面分数、最低进面分数和平均分的直观反映。

图 4 2018 国家公务员考试吉林省各系统进面分数汇总

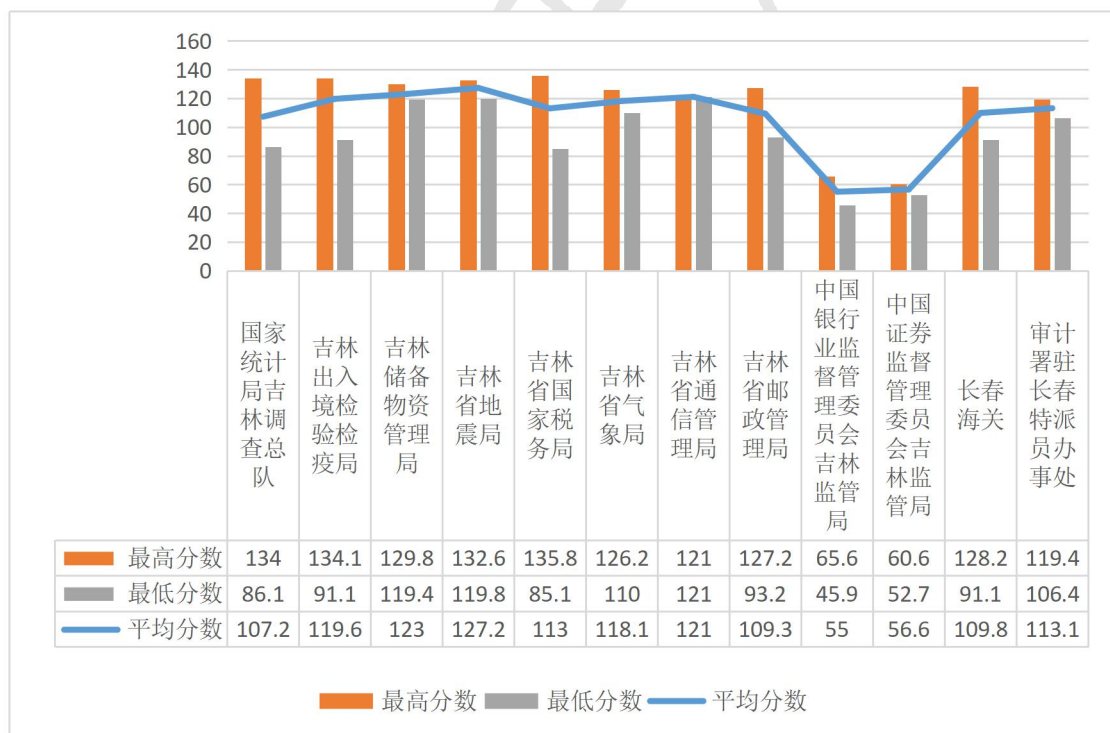


表 12 2018 国家公务员考试吉林省国家税务局进面分数汇总

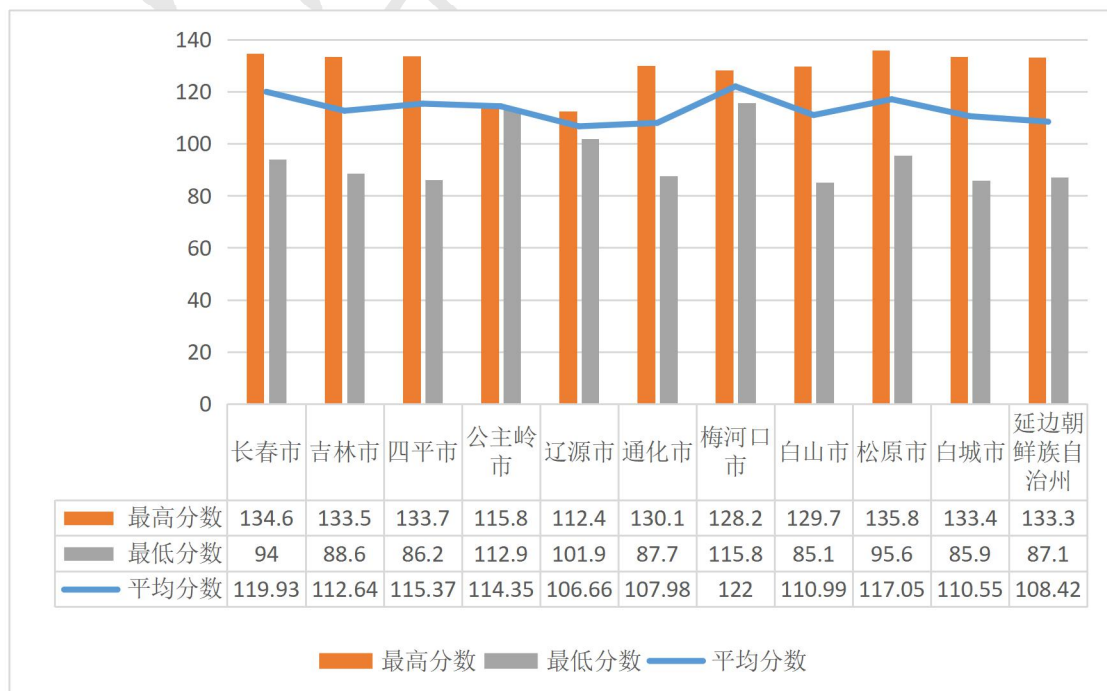
地市	平均分数	分数最高岗位	进面分数	分数最低岗位	进面分数
长春市	119.93	长春市国家税务局 第二稽查局(科员)	134.6	长春市榆树市 国家税务局(科员一)	94

吉林市	112.64	吉林市经济开发区 国家税务局（科员二）	133.5	吉林市永吉县 国家税务局（科员四）	88.6
四平市	115.37	四平市国家税务局 中央路税务分局（科员三）	133.7	四平市辽河农垦管理区 国家税务局（科员一）	86.2
公主岭市	114.35	公主岭市 国家税务局（科员二）	115.8	公主岭市 国家税务局（科员一）	112.9
辽源市	106.66	辽源市东丰县 国家税务局（科员三）	112.4	辽源市东丰县 国家税务局（科员一）	101.9
通化市	107.98	通化市集安市 国家税务局（科员六）	130.1	通化市通化县 国家税务局（科员一）	87.7
梅河口市	122	梅河口市 国家税务局（科员二）	128.2	梅河口市 国家税务局（科员一）	115.8
白山市	110.99	白山市江源区 国家税务局（科员三）	129.7	白山市临江市 国家税务局（科员五）	85.1
松原市	117.05	松原市乾安县 国家税务局（科员三）	135.8	松原市长岭县 国家税务局（科员三）	95.6
白城市	110.55	白城市洮北区 国家税务局（科员四）	133.4	白城市镇赉县 国家税务局（科员三）	85.9
延边朝鲜族自治州	108.42	延边朝鲜族自治州国家税务 局直属税务分局（科员一）	133.3	延边朝鲜族自治州图们 市国家税务局（科员三）	87.1

注：①在国家公务员考试吉林地区的招录中国家税务局的职位占到所有职位的80%左右，因此我们对吉林省的国税系统单独做了分析；

②图5是对表12中最高进面分数、最低进面分数和平均分的直观反映。

图5 2018 国家公务员考试吉林省国家税务局进面分数汇总



第三部分 国家公务员考试职位填报 指导

一、报考政策相关注意事项

1. 一般报考人员满足什么样的条件？

(1) 具有中华人民共和国国籍；(2) 18 周岁以上、35 周岁以下，该年应届硕士研究生和博士研究生（非在职）人员年龄可放宽到 40 周岁以下；(3) 拥护中华人民共和国宪法；(4) 具有良好的品行；(5) 具有正常履行职责的身体条件；(6) 具有符合职位要求的工作能力；(7) 具有大专以上文化程度；(8) 具备中央公务员主管部门规定的拟任职位所要求的其他资格条件。

2. 什么样的人不可以报考公务员？

现役军人、在读的非应届毕业生、在职公务员和参照公务员法管理的机关（单位）工作人员，不能报考。

因犯罪受过刑事处罚的人员和被开除公职的人员，在各级公务员招考中被认定有舞弊等严重违反录用纪律行为的人员，公务员和参照公务员法管理的机关（单位）工作人员被辞退未满 5 年的，以及法律法规规定不得录用为公务员的其他情形的人员，不得报考。

此外，报考人员不得报考与招录机关人员有公务员法第六十八条所列情形的职位。

公务员法第六十八条规定：“公务员之间有夫妻关系、直系血亲关系、三代以内旁系血亲关系以及近姻亲关系的，不得在同一机关担任双方直接隶属于同一领导人员的职务或者有直接上下级领导关系的职务，也不得在其中一方担任领导职务的机关从事组织、人事、纪检、监察、审计和财务工作。”

3. 录用人民警察招考年龄是如何规定的？

省级及以上公安机关、监狱、强制隔离戒毒管理机关录用人民警察的报考年龄条件按照现行公务员报考年龄规定执行。

地市及以下公安机关录用人民警察的报考年龄条件为，一般不超过 30 周岁，当年应届硕士、博士研究生（非在职）和报考法医职位的，一般不超过 35 周岁。

报考公安特警的人员年龄一般不超过 25 周岁。

司法行政部门监狱、强制隔离戒毒所一线干警报考年龄一般不超过 30 周岁，当年应届硕士、博士研究生（非在职）及狱医、心理矫正等特殊职位招考年龄一般不超过 35 周岁。

4. 定向生、委培生是否可以报考？

定向生、委培生原则上不得报考。

5. 为什么在职公务员和参照公务员法管理的机关（单位）工作人员不能报考？

近年来，中央机关公开遴选已经逐步制度化、规范化，畅通了基层公务员向上流动的渠道。为此，中央公务员主管部门决定，中央机关公务员录用考试不再面向在职公务员、参照公务员法管理机关（单位）工作人员。

6. 留学回国人员可以报考哪些职位？

留学回国人员可以根据自身情况报考符合条件的职位。其中，2016 年 1 月 1 日至面试前取得国（境）外学位并完成教育部门学历认证的留学回国人员，未落实工作单位的，可以报考限应届毕业生报考职位。

留学回国人员报考的，除需提供《招考公告》和《招考简章》中规定的材料外，还应于面试前向招录机关提供学位和教育部门学历认证材料。学历认证由教育部留学服务中心负责。报考人员可登录教育部留学服务中心网站（<http://www.cscse.edu.cn>）查询认证的有关要求 and 程序。

7. 招录职位表中所要求的学历应如何理解？

招录职位表中所要求的学历为报考人员所获得的最高学历。社会在职人员应以其已经获得的最高学历进行报考，应届高校毕业生以即将获得的最高学历进行报考。如，招录职位表中要求限本科学历的，硕士研究生和博士研究生不能以本科学历报考。

8. 非普通高等学历教育的其他国民教育形式的毕业生是否可以报考？

非普通高等学历教育的其他国民教育形式（自学考试、成人教育、网络教育、夜大、电大等）毕业生取得毕业证后，符合职位要求的资格条件的，均可以报考。

9. 普通高校毕业生可否以应届毕业生的身份报考？

国家统一招生的普通高校高校毕业生离校时和在择业期内（国家规定择业期为二年）未落实工作单位，其户口、档案、组织关系仍保留在原毕业学校，或保留在各级毕业生就业主管部门（毕业生就业指导服务中心）、各级人才交流服务机构和各级公共就业服务机构的毕业生，可按应届高校毕业生对待。

10. 什么是“基层工作经历”？

招考职位明确要求有基层工作经历的，报考人员必须具备相应的基层工作经历。基层工

工作经历，是指具有在县级及以下党政机关、国有企事业单位、村（社区）组织及其他经济组织、社会组织等工作的经历。离校未就业高校毕业生到高校毕业生实习见习基地（该基地为基层单位）参加见习或者到企事业单位参与项目研究的经历，可视为基层工作经历。在军队团和相当于团以下单位工作的经历，退役士兵在军队服现役的经历，可视为基层工作经历。报考中央机关的人员，曾在市（地）直属机关工作的经历，也可视为基层工作经历。

应届毕业生在校期间的社会实践经历，不能视为基层工作经历。

11. 具有基层工作经历的应届毕业生，以何种身份报考？

具有基层工作经历的应届毕业生，可按应届毕业生身份报考。如果符合职位规定的基层工作年限，也可以报考要求具有基层工作经历的职位。

12. 基层工作经历起始时间如何界定？

（1）在基层党政机关、事业单位、国有企业工作的人员，基层工作经历时间自报到之日算起。

（2）参加“大学生村官”、“三支一扶”（支教、支农、支医和扶贫）、“大学生志愿服务西部计划”、“农村义务教育阶段学校教师特设岗位计划”等中央和地方基层就业项目人员，基层工作经历时间自报到之日算起。

（3）到基层特定公益岗位（社会管理和公共服务）初次就业的人员，基层工作经历时间从工作协议约定的起始时间算起。

（4）离校未就业高校毕业生到高校毕业生实习见习基地（该基地为基层单位）参加见习或者到企事业单位参与项目研究的，视同具有基层工作经历，自报到之日算起。

（5）在其他经济组织、社会组织等单位工作的人员，基层工作经历时间以劳动合同约定的起始时间算起。

（6）自主创业并办理工商注册手续的人员，其基层工作经历时间自营业执照颁发之日算起。

（7）以灵活就业形式初次就业人员，其基层工作经历时间从登记灵活就业并经审批确认的起始时间算起。

13. 参加“大学生村官”、“农村义务教育阶段学校教师特设岗位计划”、“三支一扶”计划、“大学生志愿服务西部计划”等项目的人员如何认定？

参加上述四个项目的人员报考，要提供相应的证明材料。

参加“大学生村官”项目的，要提供由县级以上组织人事部门出具的证明；

参加“农村义务教育阶段学校教师特设岗位计划”项目的，要提供省级教育部门统一制

作，教育部监制的“特岗教师”证书和服务“农村义务教育阶段学校教师特设岗位计划”鉴定表原件和复印件；

参加“三支一扶”计划项目的，要提供各省“三支一扶”工作协调管理办公室出具的高校毕业生“三支一扶”服务证书（此证书由全国“三支一扶”工作协调管理办公室监制）原件和复印件；

参加“大学生志愿服务西部计划”项目的，要提供由共青团中央统一制作的服务证和大学生志愿服务西部计划鉴定表原件和复印件。

以上材料在面试时与其他材料一并交招录机关审核。

14. 大学生村官等服务基层四项目人员在服务期内被借调到县市级机关工作，借调时间是否计入服务年限？

若大学生村官等服务基层四项目人员在服务期内被借调到县市级机关工作，借调（帮助工作）时间不计入服务年限。大学生村官等服务基层四项目人员在岗服务时间累计不满一个服务期的，不享受定向招考优惠政策，不得报考定向职位。

15. 大学生村官等服务基层四项目人员在服务期内就读全日制研究生，或在其他企事业单位工作，应如何处理？

大学生村官等服务基层四项目人员在服务期内就读全日制研究生、在其他企事业单位工作的，就读和工作时间不计入服务期；其在岗工作时间累计不满一个服务期的，不享受定向招考优惠政策，不得报考定向职位。

16. 如果报考人员在报名参加中央机关及其直属机构公务员招考时符合报考条件，但在招考过程中，被地方机关录用为公务员（或参照公务员法管理事业单位工作人员），应如何处理？

报考人员在参加中央机关及其直属机构公务员招考过程中，被地方机关录用为公务员（或参照公务员法管理事业单位工作人员），报考人员应如实报告情况，并中止中央机关及其直属机构参考行为，招录机关不再将其列为面试、体检或考察人选。

17. 哪些人员可以减免考务费用？

建档立卡贫困家庭人员和城市低保人员，可以直接与当地考试机构联系办理报名确认和减免费用的手续。建档立卡贫困家庭的报考人员凭其家庭所在地的县（市、区）扶贫办（部门）发放的档案卡、手册或出具的贫困证明（原件及复印件）等材料，享受最低生活保障城镇家庭的报考人员凭低保证（原件及复印件）或其家庭所在地的县（市、区）民政部门出具的享受最低生活保障的证明，经各省（自治区、直辖市）负责考务工作的部门审核确认后，

办理减免考务费用的手续。

18. 对职位要求的资格条件有疑问的，如何咨询？

对《招考简章》中职位要求的资格条件和其他内容有疑问的，请直接与招录机关联系，招录机关的咨询电话可通过考录专题网站查询。

二、报考职位相关注意事项

1. 报考人员可以报考几个职位？报考人员是否可以更改报考职位？

报考人员只能报考一个职位。

招录机关在对报考人员报考信息进行资格审查之前，报考人员可以更改报考职位。没有通过招录机关资格审查的报考人员，在报名结束之前，可以改报其他职位。

2. 资格审查的时间有规定么？

招录机关应在报考人员报名次日起 2 日内提出资格审查意见。

3. 对职位要求得资格条件有疑问的，如何咨询？

可以直接与招录机关联系，招录机关的咨询电话可通过考录专题网站查询。

4. 填写《报名登记表》和《报名推荐表》需要注意什么？

必须真实、全面、准确。主要信息填报不实的，按弄虚作假处理；信息填报不全导致未通过招录机关资格审查的，后果由报考人员自负。所有报考人员均需填写《报名登记表》，《报名推荐表》仅限普通高等院校应届毕业生填写。

5. 报名确认时可不可以更改考试地点？

确有特殊原因可以更改考试地点。报考人员想到哪个省（区、市）参加考试，应关注该省（区、市）报名确认网站发布的信息或电话咨询，获知办理更改及确认手续的时间、地点和要求。报名确认后，报考人员不能再更改考试地点。

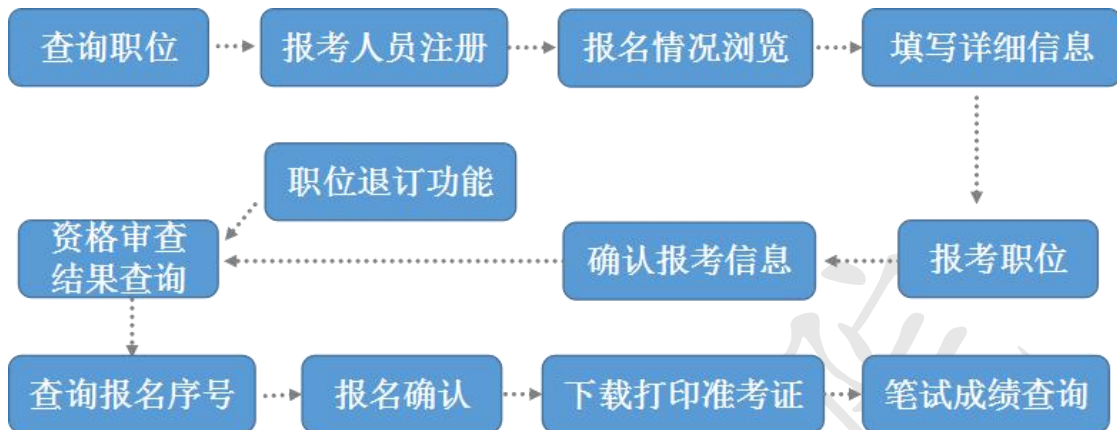
三、公务员考试流程



1. 关注政策

在每年报名前考生可登陆国家公务员考试网、人力资源和社会保障部、国家公务员局等网站查看公告、职位表、报考指南、考试大纲、专业分类等信息。

2. 网上报名



(1) 查询招考职位

报考人员应认真了解基本的政策和要求，仔细阅读《招考简章》，结合自身条件，慎重选择适合自己的招考职位。

(2) 进行“报考人员注册”

报考人员报名前，必须进行“报考人员注册”，注册时注意按要求填写有关内容，特别是“身份证”、“密码”、“姓名”、“学历”、“报考人员类别”、固定电话或手机号码、“邮箱”等信息的录入一定要准确，一个身份证只能注册一次，切勿重复注册！

(3) 进入“报名情况浏览”

报考人员登录后，选择“报名情况浏览”后，可选择“查看部门报名情况”或“查看本人所报考职位情况”，报名情况定时刷新，供选择职位时参考。

(4) 进入“填写详细信息”

报考人员登录后，进入报考人员首页，选择“填写详细信息”，请先按照表格和给定的格式填写有关信息。注意：标有“*”的项目必须填写，报考人员填写的文字内容不要超过限定的字符数，填写完毕检查无误后点击保存即可返回首页。

(5) 进入“报考职位”

选择“报考职位”即可进入下一步，输入部门代码或者选择部门名称为查询条件，然后点击“查询”进入下一步。选择报考人员拟报考的职位，选择是否同意调剂，按下“报考此职位”按钮即可完成报名。报考人员如需改报其他职位，只需使用已注册的身份证号和密码登录，进入“报考职位”一栏重新报考其他职位即可。

考试所在地是报考人员选择参加公共科目笔试的地点。

(6) 进入“确认报考信息”

报考人员报考完成后，可点击“确认报考信息”检查自己是否报考成功。

(7) 职位退订功能

报考人员在报考职位后，未审查之前，可以用退订职位功能退订原有的职位变成未报考状态。如报考人员需在审查之前修改报考信息，系统会根据当前报考人员报考的职位要求对学历、政治面貌、具有基层工作经历的年限、相关基层工作经验这四项信息进行判断，若报考人员修改的结果不符合当前报考职位的要求则提示报考人员先退订职位后再做修改，此功能在报考人员确认报名信息及报考人员报考信息修改页面提供。（注：退订职位功能仅在报考人员报考职位未审查及退回资料时可以使用，若职位已审查通过或未通过均不可退订。）

(8) 进入“资格审查结果查询”（查询时间：2016年10月15日8:00—26日18:00）

报考人员报名次日起2日内，登录考录专题网站，选择“资格审查结果查询”，可以看到报考申请审查结果。

(9) 查询报名序号

报考人员登录后，选择“报名序号查询”，可查询自己的报名序号。此功能待2016年10月28日8:00以后方可使用。

(10) 下载和打印准考证

报考人员登录所在考区考试机构网站，进入公务员考试首页，选择“准考证下载和打印”按钮，在网上填写报考人员的身份证号和报名序号，即可下载和打印准考证。此功能在2016年11月21日10:00至27日12:00期间方可使用。

(11) 笔试成绩查询

报考人员进入报考人员首页，点击“公共科目笔试成绩查询”，填写身份证号和准考证号，即可查询本人笔试考试成绩。此功能在笔试成绩公布时方可使用。

3. 笔试考试

笔试时间一般在11月底进行，公共科目包括《行测》和《申论》两科，考试范围见考试大纲，部分职业要求专业考试，具体职位表中会有说明。国考复习不指定考试辅导用书，不举办也不委托任何机构举办考试辅导培训班。建议考试最好选择品牌、口碑都较好的教材，经过对现在市面上的教材从考生评价、实用性、权威性、编写科学性等方面进行对比。

4. 成绩查询

成绩查询的时间公告中会有预告，大概的时间一般在笔试结束20-30天左右。

5. 申请调剂

成绩公布后没有顺利进入面试的考生也不要放弃，根据要求，部分职位笔试合格人数未达到规定的面试比例时招录机关通过调剂补充人选。

6. 资格审查

参加面试的考生面试前须向招录机关提供本人身份证件（身份证、学生证、工作证等）原件、所在单位出具的同意报考证明（加盖公章）或所在学校盖章的报名推荐表、报名登记表等材料。资格审查不通过的，取消面试资格。

7. 面试考试

面试由招录机关单独组织，具体事宜见当年各部门公告。

8. 体检考察

体检和考察由招录机关负责。体检的项目和标准根据职位要求确定。体检标准按照公务员录用体检通用标准（试行）、公务员录用体检操作手册（试行）、《关于修订〈公务员录用体检通用标准（试行）〉及〈公务员录用体检操作手册（试行）〉的通知》和公务员录用体检特殊标准（试行）等规定组织实施；考察内容主要包括报考者的政治思想、道德品质、能力素质、学习和工作表现、遵纪守法、廉洁自律以及是否需要回避等方面的情况。

9. 拟录公示

拟录用人员由招录机关按规定的程序和标准从考试成绩、考察情况和体检结果合格的人员中综合考虑，择优确定，并在考录专题网站上公示。公示内容包括拟录用人员姓名、性别、准考证号、所在工作单位或毕业院校，同时公布举报电话，接受社会监督，公示期为7天。公务员录用后具体入职时间及相关手续由录用单位通知考生，新录用的公务员试用期为一年。

四、特殊岗位说明

1. 关于8个非通用语专业的考试安排情况？

报考中央对外联络部、中央编译局、外交部、教育部、科技部、商务部、文化部、全国友协、中国贸促会等部门日语、法语、俄语、西班牙语、阿拉伯语、德语、朝鲜语（韩语）、葡萄牙语等8个非通用语职位的人员，先提前参加外语水平测试，然后再参加公共科目的笔试，其外语水平测试成绩与公共科目考试成绩一同公布，并按各占50%的比例合成笔试总成绩。考试地点均在北京。请报考8个非通用语职位的报考人员在网上报名时，**务必将公**

共科目笔试考点选择为北京。

2. 关于中国银监会及其派出机构特殊专业职位的考试安排情况？

报考特殊专业职位（银监财经类）、特殊专业职位（银监综合类）、特殊专业职位（银监法律类）、特殊专业职位（银监财会类）、特殊专业职位（银监计算机类）的人员，先提前参加专业科目考试，然后再参加公共科目笔试，其专业科目考试成绩与公共科目考试成绩一同公布，并按各占 50% 的比例合成笔试综合成绩。**考试地点设在全国各省会城市、自治区首府和直辖市，不在其他城市设置考点。**请以上报考人员在网上报名时，选择合适的公共科目笔试考点。

3. 关于中国证监会及其派出机构特殊专业职位的考试安排情况？

特殊专业职位（证监财金类）、特殊专业职位（证监会计类）、特殊专业职位（证监法律类）、特殊专业职位（证监计算机类）的人员，先提前参加专业科目考试，然后再参加公共科目笔试，其专业科目考试成绩与公共科目考试成绩一同公布，并按各占 50% 的比例合成笔试综合成绩。**考试地点设在全国各省会城市、自治区首府和直辖市，不在其他城市设置考点。**请以上报考人员在网上报名时，选择合适的公共科目笔试考点。

4. 关于公安机关人民警察职位的考试安排情况？

报考公安机关人民警察职位的人员，先提前参加专业科目考试，然后再参加公共科目笔试，其专业科目考试成绩与公共科目考试成绩一同公布，并按行政职业能力测验、申论、专业科目考试成绩各占 40%、30%、30% 的比例合成笔试综合成绩。**考试地点设在全国各省会城市、自治区首府和直辖市，不在其他城市设置考点。**请以上报考人员在网上报名时，选择合适的公共科目笔试考点。

附录：2018 国考吉林地区招录岗位最低进面分数（部分）

招录机关	用人司局	招考职位	职位代码	招录人数	进面分数
吉林出入境检验检疫局	吉林出入境检验检疫局图们办事处	综合业务工作科员	300110010038	1	99.6
吉林省国家税务局	延边朝鲜族自治州国家税务局直属税务分局	科员（三）	300110903003	1	99.5
吉林省国家税务局	延边朝鲜族自治州和龙市国家税务局	科员（六）	300110917007	1	99.5
吉林省国家税务局	通化市辉南县国家税务局	科员（五）	300110508007	3	99.3

吉林省国家税务局	辽源市龙山区国家税务局	科员（三）	300110403003	2	99
吉林省国家税务局	吉林市桦甸市国家税务局	科员（四）	300110212007	3	98.9
国家统计局吉林调查总队	国家统计局吉林调查总队	辽源调查队业务 科室科员	400110707049	1	98.9
吉林省国家税务局	松原市长岭县国家税务局	科员（四）	300110812004	2	98.7
吉林省国家税务局	延边朝鲜族自治州图们市 国家税务局	科员（一）	300110921001	2	98.4
吉林省国家税务局	通化市辉南县国家税务局	科员（三）	300110508005	2	98.2
吉林省国家税务局	吉林市桦甸市国家税务局	科员（一）	300110212004	2	97.8
吉林省国家税务局	松原市乾安县国家税务局	科员（四）	300110813004	2	97.7
国家统计局吉林调查总队	国家统计局吉林调查总队	梨树调查队业务 科室科员 2	400110707071	1	97.7
吉林省国家税务局	白城市通榆县国家税务局	科员（六）	300110710006	3	97.6
吉林出入境检验检疫局	吉林出入境检验检疫局临 江办事处	宣传工作科员	300110009040	1	97.5
吉林省国家税务局	四平市梨树县国家税务局	科员（一）	300110308001	2	97.5
国家统计局吉林调查总队	国家统计局吉林调查总队	和龙调查队业务 科室科员	400110707080	1	97.5
吉林省国家税务局	白城市镇赉县国家税务局	科员（二）	300110709002	3	97.3
吉林省国家税务局	白城市镇赉县国家税务局	科员（六）	300110709006	3	97.3
吉林省国家税务局	通化市集安市国家税务局	科员（一）	300110509001	2	96.5
吉林省国家税务局	白城市大安市国家税务局	科员（五）	300110708006	3	96.5
吉林省国家税务局	通化市通化县国家税务局	科员（二）	300110506002	2	96.4
吉林省国家税务局	白城市大安市国家税务局	科员（二）	300110708003	2	95.9
国家统计局吉林调查总队	国家统计局吉林调查总队	扶余调查队业务 科室副主任科员	400110707078	1	95.9
吉林省邮政管理局	白城市邮政管理局	科员	300110003154	1	95.7
吉林省国家税务局	松原市长岭县国家税务局	科员（三）	300110812003	2	95.6
吉林省国家税务局	延边朝鲜族自治州和龙市 国家税务局	科员（一）	300110917002	2	95.6
吉林省国家税务局	延边朝鲜族自治州龙井市 国家税务局	科员（二）	300110915005	2	95.5
吉林省国家税务局	白山市长白朝鲜族自治县 国家税务局	科员（一）	300110608001	3	95.4
吉林省国家税务局	延边朝鲜族自治州珲春边 境经济合作区国家税务局	科员（四）	300110909004	1	95.3
国家统计局吉林调查总队	国家统计局吉林调查总队	扶余调查队业务 科室科员 3	400110707077	1	95.3
吉林省国家税务局	延边朝鲜族自治州珲春市 国家税务局	科员（二）	300110919002	2	95

吉林省国家税务局	延边朝鲜族自治州敦化市国家税务局	科员（五）	300110913005	2	94.5
吉林省国家税务局	延边朝鲜族自治州图们市国家税务局	科员（六）	300110921006	1	94.3
吉林省国家税务局	长春市榆树市国家税务局	科员（一）	300110122006	3	94
吉林省国家税务局	吉林市蛟河市国家税务局	科员（四）	300110213006	3	93.8
吉林省国家税务局	吉林市国家税务局稽查局	科员	300110201003	3	93.5
吉林省国家税务局	白山市抚松县国家税务局	科员（一）	300110606001	3	93.5
吉林省国家税务局	延边朝鲜族自治州安图县国家税务局	科员（六）	300110923006	1	93.5
吉林省邮政管理局	吉林市邮政管理局	科员	300110001357	1	93.2
吉林省国家税务局	白山市江源区国家税务局	科员（一）	300110603001	3	93.2
吉林省国家税务局	白城市镇赉县国家税务局	科员（五）	300110709005	1	93.1
吉林省国家税务局	白山市抚松县国家税务局	科员（三）	300110606003	2	92.9
国家统计局吉林调查总队	国家统计局吉林调查总队	安图调查队业务科室科员	400110707082	1	92.9
吉林省国家税务局	吉林市舒兰市国家税务局	科员（四）	300110214007	2	92.6
吉林省国家税务局	白城市经济开发区国家税务局	科员（二）	300110704002	2	92.6
吉林省国家税务局	延边朝鲜族自治州龙井市国家税务局	科员（一）	300110915004	2	92.6
吉林省国家税务局	吉林市磐石市国家税务局	科员（四）	300110211007	3	92.4
吉林省国家税务局	通化市柳河县国家税务局	科员（一）	300110507001	2	92.4
吉林省国家税务局	白城市洮南市国家税务局	科员（二）	300110707002	3	92.3
吉林省国家税务局	四平市经济开发区国家税务局	科员（二）	300110304003	2	92
吉林省国家税务局	通化医药高新技术产业开发区国家税务局	科员（一）	300110504001	2	91.6
吉林省国家税务局	白山市长白朝鲜族自治县国家税务局	科员（二）	300110608002	3	91.6
吉林出入境检验检疫局	吉林出入境检验检疫局临江办事处	口岸检验检疫查验科员	300110009041	1	91.1
国家统计局吉林调查总队	国家统计局吉林调查总队	四平调查队业务科室科员	400110707048	1	91.1
吉林省国家税务局	吉林市经济开发区国家税务局	科员（四）	300110208006	2	91
吉林省国家税务局	白山市江源区国家税务局	科员（四）	300110603004	2	90.1
吉林省国家税务局	延边朝鲜族自治州图们市国家税务局	科员（二）	300110921002	2	90.1
吉林省国家税务局	延边朝鲜族自治州珲春市国家税务局	科员（五）	300110919005	2	89.8

吉林省国家税务局	通化市辉南县国家税务局	科员（一）	300110508003	2	89.1
吉林省国家税务局	吉林市永吉县国家税务局	科员（四）	300110210007	3	88.6
吉林省国家税务局	通化市集安市国家税务局	科员（二）	300110509002	2	88.5
吉林省国家税务局	延边朝鲜族自治州延吉经济开发区国家税务局	科员（三）	300110907003	1	88.3
吉林省国家税务局	通化市通化县国家税务局	科员（一）	300110506001	3	87.7
国家统计局吉林调查总队	国家统计局吉林调查总队	榆树调查队业务科室科员2	400110707065	1	87.6
吉林省国家税务局	白城市查干浩特旅游经济开发区国家税务局	科员（二）	300110705002	2	87.4
吉林省国家税务局	延边朝鲜族自治州图们市国家税务局	科员（三）	300110921003	2	87.1
国家统计局吉林调查总队	国家统计局吉林调查总队	扶余调查队综合科室科员	400110707074	1	86.5
吉林省国家税务局	四平市辽河农垦管理区国家税务局	科员（一）	300110310001	2	86.2
国家统计局吉林调查总队	国家统计局吉林调查总队	延边调查队办公室科员	400110707059	1	86.1
吉林省国家税务局	白城市镇赉县国家税务局	科员（三）	300110709003	2	85.9
吉林省国家税务局	辽源市西安区国家税务局	科员（三）	300110404003	3	85.8
吉林省国家税务局	白山市临江市国家税务局	科员（五）	300110604005	2	85.1
中国银行业监督管理委员会吉林监管局	洮南监管办事处	财会部门主任科员及以下	400145161001	1	65.625
中国银行业监督管理委员会吉林监管局	吉林银监局	财会部门主任科员及以下	400145101001	2	65.05
中国银行业监督管理委员会吉林监管局	吉林银监局	监管部门主任科员及以下	400144101003	5	61.95
中国证券监督管理委员会吉林监管局	中国证券监督管理委员会吉林监管局	辖区会计类监管岗位主任科员及以下	400141809002	4	60.55
中国银行业监督管理委员会吉林监管局	吉林银监局	法规部门主任科员及以下	400146101001	2	57.125
中国银行业监督管理委员会吉林监管局	延边银监分局辖内监管办事处	监管部门主任科员及以下	400144131003	1	56.125
中国银行业监督管理委员会吉林监管局	松原银监分局	法规部门主任科员及以下	400146108001	1	55.35
中国银行业监督管理委员会吉林监管局	白山银监分局辖内监管办事处	监管部门主任科员及以下	400144191001	1	55.15
中国银行业监督管理委员会吉林监管局	永吉监管办事处	监管部门主任科员及以下	400144121001	1	54.85
中国银行业监督管理委员会	通化银监分局	监管部门主任科	400144105001	1	53.175

员会吉林监管局		员及以下			
中国证券监督管理委员会吉林监管局	中国证券监督管理委员会吉林监管局	辖区法律类监管岗位主任科员及以下	400142809001	1	52.725
中国银行业监督管理委员会吉林监管局	扶余监管办事处	财会部门主任科员及以下	400145181001	1	49.175
中国银行业监督管理委员会吉林监管局	东丰监管办事处	财会部门主任科员及以下	400145171001	1	49
中国银行业监督管理委员会吉林监管局	舒兰监管办事处	监管部门主任科员及以下	400144124001	1	46.55
中国银行业监督管理委员会吉林监管局	磐石监管办事处	监管部门主任科员及以下	400144122001	1	45.875
吉林省国家税务局	松原市乾安县国家税务局	科员（三）	300110813003	2	135.8
吉林省国家税务局	松原市国家税务局稽查局	科员（三）	300110801006	1	135
吉林省国家税务局	长春市国家税务局第二稽查局	科员	300110107001	2	134.6
吉林出入境检验检疫局	吉林（市）出入境检验检疫局	综合业务工作科员	300110005049	1	134.1
国家统计局吉林调查总队	国家统计局吉林调查总队	吉林调查总队业务处室科员	400110707041	1	134
吉林省国家税务局	长春市国家税务局第一稽查局	科员	300110106001	2	133.9
吉林省国家税务局	四平市国家税务局中央路税务分局	科员（三）	300110302003	2	133.7
吉林出入境检验检疫局	延边出入境检验检疫局	综合信息管理工作科员	300110002076	1	133.5
吉林省国家税务局	吉林市经济开发区国家税务局	科员（二）	300110208004	2	133.5
吉林省国家税务局	白城市洮北区国家税务局	科员（四）	300110703004	2	133.4
吉林省国家税务局	延边朝鲜族自治州国家税务局直属税务分局	科员（一）	300110903001	2	133.3
吉林出入境检验检疫局	通化出入境检验检疫局	植物检验检疫工作科员	300110004042	1	133.2
吉林省国家税务局	吉林辽源经济开发区国家税务局	科员（四）	300110405008	2	132.8
吉林省地震局	吉林省地震局	业务处主任科员及以下	400110307006	1	132.6
吉林出入境检验检疫局	吉林出入境检验检疫局长春经济技术开发区办事处	长春经济技术开发区办事处检验检疫监管工作科员	300110007043	1	132.5

吉林省国家税务局	长春市绿园区国家税务局	科员（二）	300110114003	2	132.5
吉林省国家税务局	长春市朝阳区国家税务局	科员（二）	300110111002	2	132.1
吉林省国家税务局	长春市二道区国家税务局	科员（二）	300110113002	2	132
吉林省国家税务局	长春市高新技术产业开发区国家税务局	科员	300110117011	2	131.9
吉林省国家税务局	松原市宁江区国家税务局江南税务分局	科员（二）	300110805002	2	131.9
吉林出入境检验检疫局	吉林出入境检验检疫局长春经济技术开发区办事处	长春经济技术开发区食品检验检疫监管工作科员	300110007044	1	131.6
吉林省国家税务局	长春市朝阳区国家税务局	科员（三）	300110111003	1	131.6
吉林省国家税务局	辽源市东丰县国家税务局	科员（二）	300110407002	2	131.1
国家统计局吉林调查总队	国家统计局吉林调查总队	吉林调查总队财务管理处科员	400110707040	1	131.1
吉林省国家税务局	吉林市经济开发区国家税务局	科员（三）	300110208005	3	131
吉林出入境检验检疫局	长白出入境检验检疫局	口岸查验工作科员	300129006001	1	130.7
吉林省国家税务局	延边朝鲜族自治州延吉经济开发区国家税务局	科员（二）	300110907002	2	130.5
吉林省国家税务局	通化市集安市国家税务局	科员（六）	300110509006	3	130.1
吉林省国家税务局	松原市国家税务局直属税务分局	科员	300110803001	2	129.9
吉林储备物资管理局	吉林储备物资管理局	办公室主任科员及以下	300110475001	1	129.8
吉林省国家税务局	白山市江源区国家税务局	科员（三）	300110603003	2	129.7
吉林省国家税务局	长春市二道区国家税务局	科员（一）	300110113001	2	129.5
吉林省国家税务局	辽源市龙山区国家税务局	科员（四）	300110403004	2	129.3
吉林省地震局	吉林省地震局	业务处主任科员及以下	400110307004	1	129.2
吉林省国家税务局	长春市朝阳区国家税务局	科员（一）	300110111001	2	129.1
吉林省国家税务局	延边朝鲜族自治州珲春市国家税务局	科员（四）	300110919004	2	129.1
吉林省国家税务局	四平市铁西区国家税务局	科员（一）	300110305002	2	129
吉林省国家税务局	通化市辉南县国家税务局	科员（四）	300110508006	3	128.9
吉林出入境检验检疫局	吉林出入境检验检疫局	监察审计室审计工作主任科员及以下	300110001192	1	128.8
吉林省国家税务局	辽源市龙山区国家税务局	科员（二）	300110403002	1	128.6
吉林省国家税务局	白山市靖宇县国家税务局	科员（四）	300110605004	2	128.6
吉林出入境检验检疫局	珲春出入境检验检疫局	综合业务工作科	300110003048	1	128.5

		员			
吉林省国家税务局	通化市东昌区国家税务局	科员（三）	300110503003	2	128.5
吉林省国家税务局	白城市查干浩特旅游经济开发区国家税务局	科员（一）	300110705001	2	128.5
吉林省国家税务局	白山市长白朝鲜族自治县国家税务局	科员（三）	300110608003	2	128.4
吉林省国家税务局	通化医药高新技术产业开发 区国家税务局	科员（三）	300110504003	3	128.3
吉林省国家税务局	梅河口市国家税务局	科员（二）	300110510004	3	128.2
吉林省国家税务局	四平市伊通满族自治县国家 税务局	科员（五）	300110309005	2	128
吉林省国家税务局	松原市经济技术开发区国家 税务局	科员（二）	300110806002	2	127.8
吉林省国家税务局	白山市长白朝鲜族自治县 国家税务局	科员（四）	300110608004	2	127.6
吉林省国家税务局	白城市洮南市国家税务局	科员（五）	300110707005	2	127.6
吉林省国家税务局	长春市绿园区国家税务局	科员（一）	300110114002	2	127.4
吉林省国家税务局	长春市南关区国家税务局	科员（二）	300129110001	1	127.4
吉林省邮政管理局	四平市邮政管理局	科员	300110002219	1	127.2
吉林省国家税务局	白城市镇赉县国家税务局	科员（四）	300110709004	2	127
吉林省国家税务局	四平市梨树县国家税务局	科员（三）	300110308003	2	126.7
吉林省国家税务局	白山市临江市国家税务局	科员（四）	300110604004	2	126.6
吉林省国家税务局	白山市经济开发区国家税 务局	科员（二）	300110602003	2	126.5
吉林省国家税务局	吉林松原石油化学工业循 环经济园区国家税务局	科员	300110809001	2	126.5
国家统计局吉林调查总 队	国家统计局吉林调查总队	吉林调查总队综 合处室科员	400110707042	1	126.5
吉林省国家税务局	长春市国家税务局第三稽 查局	科员	300110108002	2	126.4
吉林省国家税务局	长春市宽城区国家税务局	科员（一）	300110112001	2	126.4
吉林省国家税务局	辽源市龙山区国家税务局	科员（五）	300110403005	1	126.4
吉林省国家税务局	白城市通榆县国家税务局	科员（一）	300110710001	3	126.4
吉林省国家税务局	长春市德惠市国家税务局	科员（三）	300110121007	3	126.3
吉林省国家税务局	吉林市桦甸市国家税务局	科员（三）	300110212006	3	126.3
吉林省国家税务局	松原市前郭县国家税务局	科员（一）	300110810001	2	126.2
吉林省气象局	吉林省辽源市气象局	业务科科员	400110601001	1	126.2
吉林省国家税务局	长春汽车经济技术开发区 国家税务局	科员	300110118003	3	126
吉林省国家税务局	松原市乾安县国家税务局	科员（二）	300110813002	3	125.9

吉林省国家税务局	吉林辽源经济开发区国家税务局	科员（二）	300110405006	2	125.6
吉林省国家税务局	辽源市国家税务局车辆购置税征收管理分局	科员	300110402001	2	125.5
吉林省国家税务局	长春莲花山生态旅游度假区国家税务局	科员	300110120002	2	125.3
吉林省国家税务局	四平市梨树县国家税务局	科员（五）	300110308005	2	125.3
吉林省国家税务局	白山市浑江区国家税务局	科员（二）	300110601002	2	125.3
吉林省国家税务局	延边朝鲜族自治州图们市国家税务局	科员（四）	300110921004	2	125.2
吉林省国家税务局	白城市国家税务局稽查局	科员（二）	300110701002	2	125.1
吉林省国家税务局	延边朝鲜族自治州琿春边境经济合作区国家税务局	科员（三）	300110909003	1	125.1
吉林省国家税务局	长春市国家税务局车辆购置税征收管理分局	科员	300110109001	2	125
吉林省国家税务局	吉林市高新技术产业开发区国家税务局	科员（三）	300110207007	3	125
吉林省国家税务局	四平市双辽市国家税务局	科员（五）	300110307006	2	125
吉林省国家税务局	松原市乾安县国家税务局	科员（一）	300110813001	3	124.9
吉林省国家税务局	松原市前郭县国家税务局	科员（二）	300110810002	2	124.8
吉林省国家税务局	白城市通榆县国家税务局	科员（四）	300110710004	3	124.7
吉林省国家税务局	辽源市西安区国家税务局	科员（二）	300110404002	2	124.6
吉林省国家税务局	松原市长岭县国家税务局	科员（二）	300110812002	3	124.6
吉林省国家税务局	辽源市东辽县国家税务局	科员（三）	300110406003	2	124.5
国家统计局吉林调查总队	国家统计局吉林调查总队	吉林市调查队业务科室科员	400110707046	1	124.4
吉林省国家税务局	长春市国家税务局稽查局	科员	300110105001	2	124
吉林省国家税务局	白城市大安市国家税务局	科员（三）	300110708004	2	124
吉林省国家税务局	白城市通榆县国家税务局	科员（三）	300110710003	1	123.9
吉林出入境检验检疫局	吉林出入境检验检疫局长春机场办事处	长春机场办事处口岸检验检疫查验科员	300110008046	1	123.8
吉林省国家税务局	通化市集安市国家税务局	科员（四）	300110509004	3	123.8
吉林省国家税务局	长春市二道区国家税务局	科员（三）	300110113003	1	123.6
吉林省国家税务局	白山市靖宇县国家税务局	科员（三）	300110605003	2	123.5
吉林省国家税务局	吉林市永吉县国家税务局	科员（三）	300110210006	3	123.4
吉林省国家税务局	通化市辉南县国家税务局	科员（六）	300110508008	3	123.4
吉林省国家税务局	长春市宽城区国家税务局	科员（三）	300110112003	1	123.3
吉林省国家税务局	吉林市磐石市国家税务局	科员（三）	300110211006	3	123.3
吉林省国家税务局	松原市宁江区国家税务局	科员（二）	300110804002	2	123.1

吉林省国家税务局	四平市辽河农垦管理区国家税务局	科员（三）	300110310003	2	123
吉林省国家税务局	长春市宽城区国家税务局	科员（二）	300110112002	2	122.9
吉林省国家税务局	延边朝鲜族自治州龙井市国家税务局	科员（六）	300110915009	1	122.9
吉林省国家税务局	长春市净月高新技术产业开发区国家税务局	科员	300110119004	3	122.8
吉林省国家税务局	吉林市船营区国家税务局	科员（二）	300110204005	2	122.8
吉林省国家税务局	白城市大安市国家税务局	科员（四）	300110708005	2	122.8
吉林省国家税务局	白山市靖宇县国家税务局	科员（五）	300110605005	3	122.7
吉林省国家税务局	吉林市蛟河市国家税务局	科员（三）	300110213005	3	122.6
吉林省国家税务局	松原市长岭县国家税务局	科员（一）	300110812001	3	122.4
吉林省国家税务局	四平市伊通满族自治县国家税务局	科员（三）	300110309003	2	122.2
国家统计局吉林调查总队	国家统计局吉林调查总队	吉林调查总队法规制度处科员	400110707039	1	122.2
吉林省国家税务局	吉林市高新技术产业开发区国家税务局	科员（二）	300110207006	2	122.1
吉林省国家税务局	四平市双辽市国家税务局	科员（四）	300110307005	2	122.1
吉林省国家税务局	吉林辽源经济开发区国家税务局	科员（一）	300110405005	2	122.1
吉林省国家税务局	长白山保护开发区国家税务局池北分局	科员（二）	300110951005	2	122.1
吉林出入境检验检疫局	延边出入境检验检疫局	财务工作科员	300110002080	1	121.9
吉林省国家税务局	延边朝鲜族自治州敦化市国家税务局	科员（三）	300110913003	1	121.9
吉林省国家税务局	松原市查干湖旅游经济开发区国家税务局	科员（二）	300110807002	1	121.8
吉林省国家税务局	长春市双阳区国家税务局	科员（一）	300110115001	3	121.5
吉林省国家税务局	长春市南关区国家税务局	科员（一）	300110110001	1	121.4
吉林省国家税务局	吉林市桦甸市国家税务局	科员（二）	300110212005	3	121.3
吉林省国家税务局	延边朝鲜族自治州安图县国家税务局	科员（五）	300110923005	2	121.3
吉林省国家税务局	吉林市国家税务局车辆购置税征收管理分局	科员（二）	300110202004	3	121.2
吉林省通信管理局	信息通信管理处	主任科员及以下	300110001684	1	121
吉林省国家税务局	四平市经济开发区国家税务局	科员（三）	300110304004	2	121
吉林省国家税务局	四平市伊通满族自治县国家税务局	科员（二）	300110309002	2	121
吉林省国家税务局	白山市靖宇县国家税务局	科员（七）	300110605007	1	121

吉林出入境检验检疫局	吉林出入境检验检疫局	办公室宣传工 主任科员及以下	300110001191	1	120.9
吉林省国家税务局	白山市抚松县国家税务局	科员（二）	300110606002	2	120.9
吉林省国家税务局	四平市铁西区国家税务局	科员（三）	300110305004	2	120.8
吉林省国家税务局	白山市靖宇县国家税务局	科员（六）	300110605006	3	120.7
吉林省国家税务局	白城市洮北区国家税务局	科员（一）	300110703001	1	120.7
吉林省国家税务局	松原市国家税务局稽查局	科员（二）	300110801005	1	120.6
吉林省国家税务局	白城市通榆县国家税务局	科员（五）	300110710005	2	120.4
吉林省国家税务局	四平市梨树县国家税务局	科员（二）	300110308002	2	120.3
吉林省国家税务局	吉林市昌邑区国家税务局	科员（二）	300110203009	2	120.1
吉林省国家税务局	辽源市西安区国家税务局	科员（一）	300110404001	2	120.1
吉林省国家税务局	延边朝鲜族自治州图们市 国家税务局	科员（五）	300110921005	2	120.1
吉林省国家税务局	吉林市东市商贸经济示范 区国家税务局	科员（三）	300110209006	3	119.9
吉林储备物资管理局	吉林储备物资管理局	劳动人事处主任 科员及以下	300110475009	1	119.9
吉林省国家税务局	四平市双辽市国家税务局	科员（二）	300110307003	2	119.8
吉林省地震局	吉林省地震局	业务处主任科员 及以下	400110307005	1	119.8
吉林省国家税务局	吉林市丰满区国家税务局	科员（二）	300110205005	3	119.7
吉林省国家税务局	吉林市昌邑区国家税务局	科员（三）	300110203010	2	119.6
吉林省国家税务局	吉林市船营区国家税务局	科员（一）	300110204004	3	119.6
吉林储备物资管理局	吉林储备物资管理局	办公室主任科员 及以下	300110475002	1	119.4
吉林省国家税务局	白山市浑江区国家税务局	科员（一）	300110601001	2	119.4
吉林省国家税务局	四平市双辽市国家税务局	科员（三）	300110307004	2	119.3
国家统计局吉林调查总 队	国家统计局吉林调查总队	四平调查队办公 室科员	400110707047	1	119.3
吉林省国家税务局	延边朝鲜族自治州汪清县 国家税务局	科员（五）	300110925005	2	119.2
吉林省国家税务局	吉林市龙潭区国家税务局	科员（三）	300110206007	3	119.1
吉林省国家税务局	四平市梨树县国家税务局	科员（四）	300110308004	2	119.1
吉林省国家税务局	延边朝鲜族自治州龙井市 国家税务局	科员（五）	300110915008	2	119.1
吉林省国家税务局	吉林市丰满区国家税务局	科员（三）	300110205006	3	119
吉林省国家税务局	吉林市永吉县国家税务局	科员（二）	300110210005	3	118.9
吉林省国家税务局	吉林市东市商贸经济示范 区国家税务局	科员（一）	300110209004	3	118.8
吉林省国家税务局	长春市绿园区国家税务局	科员（三）	300110114004	1	118.2

吉林省邮政管理局	辽源市邮政管理局	科员	300110004139	1	118
吉林省国家税务局	辽源市国家税务局稽查局	科员	300110401001	3	118
吉林省国家税务局	长春市双阳区国家税务局	科员（四）	300110115005	2	117.9
吉林省国家税务局	长春市榆树市国家税务局	科员（四）	300110122009	3	117.8
吉林省国家税务局	吉林市船营区国家税务局	科员（三）	300110204006	3	117.6
吉林省国家税务局	吉林市蛟河市国家税务局	科员（二）	300110213004	3	117.4
吉林省国家税务局	通化市国家税务局直属税务分局	科员	300110502001	2	117.3
吉林省国家税务局	延边朝鲜族自治州安图县国家税务局	科员（四）	300110923004	2	117.3
吉林省国家税务局	长春市农安县国家税务局	科员（三）	300110123008	3	117
吉林省国家税务局	松原市国家税务局车辆购置税征收管理分局	科员	300110802001	2	116.9
吉林省国家税务局	松原市宁江区国家税务局江南税务分局	科员（一）	300110805001	2	116.8
吉林省国家税务局	吉林市国家税务局车辆购置税征收管理分局	科员（一）	300110202003	3	116.6
吉林省国家税务局	吉林市龙潭区国家税务局	科员（二）	300110206006	3	116.6
吉林省国家税务局	四平市铁东区国家税务局	科员（一）	300110303001	2	116.6
吉林省国家税务局	白山市抚松长白山旅游经济开发区国家税务局	科员	300110607001	3	116.6
吉林省国家税务局	白城市国家税务局稽查局	科员（一）	300110701001	2	116.5
吉林省国家税务局	通化市东昌区国家税务局	科员（一）	300110503001	2	116.4
吉林省国家税务局	延边朝鲜族自治州龙井市国家税务局	科员（四）	300110915007	2	116.3
国家统计局吉林调查总队	国家统计局吉林调查总队	松原调查队业务科室科员 2	400110707055	2	116.3
吉林省国家税务局	长春市德惠市国家税务局	科员（四）	300110121008	2	116.2
吉林省国家税务局	吉林市蛟河市国家税务局	科员（五）	300110213007	2	116.2
吉林省国家税务局	延边朝鲜族自治州珲春边境经济合作区国家税务局	科员（二）	300110909002	1	116.2
吉林省国家税务局	长春市九台区国家税务局	科员（二）	300110116003	3	116
吉林省国家税务局	白城市洮北区国家税务局	科员（三）	300110703003	2	115.9
吉林省国家税务局	公主岭市国家税务局	科员（二）	300110311003	2	115.8
吉林省国家税务局	梅河口市国家税务局	科员（一）	300110510003	2	115.8
吉林省国家税务局	吉林市东市商贸经济示范区国家税务局	科员（二）	300110209005	2	115.6
国家统计局吉林调查总队	国家统计局吉林调查总队	通化调查队办公室科员	400110707053	1	115.6
吉林省国家税务局	长春市德惠市国家税务局	科员（二）	300110121006	2	115.5

吉林省国家税务局	延边朝鲜族自治州国家税务局直属税务分局	科员（二）	300110903002	1	115.5
吉林省国家税务局	吉林市丰满区国家税务局	科员（一）	300110205004	3	115.4
吉林省国家税务局	通化市东昌区国家税务局	科员（二）	300110503002	2	115.4
吉林省国家税务局	白城市工业园区国家税务局	科员（一）	300110706001	2	115.3
吉林省国家税务局	松原市前郭县国家税务局	科员（三）	300110810003	1	115.3
国家统计局吉林调查总队	国家统计局吉林调查总队	吉林市调查队业务科室副主任科员	400110707045	1	115.3
吉林省国家税务局	吉林市昌邑区国家税务局	科员（一）	300110203008	3	115.2
吉林省国家税务局	四平市国家税务局车辆购置税征收管理分局	科员（二）	300110301002	2	115.1
吉林省国家税务局	四平红嘴经济技术开发区国家税务局	科员（一）	300110306002	2	115.1
国家统计局吉林调查总队	国家统计局吉林调查总队	通化调查队业务科室科员2	400110707052	1	115
吉林省国家税务局	长春市榆树市国家税务局	科员（二）	300110122007	2	114.9
吉林省国家税务局	吉林市磐石市国家税务局	科员（五）	300110211008	3	114.9
吉林省国家税务局	四平市经济开发区国家税务局	科员（一）	300110304002	2	114.9
吉林省国家税务局	四平市辽河农垦管理区国家税务局	科员（二）	300110310002	2	114.9
吉林省国家税务局	白城市国家税务局稽查局	科员（三）	300110701003	1	114.8
吉林省国家税务局	松原市宁江区国家税务局	科员（一）	300110804001	2	114.8
吉林省国家税务局	四平市国家税务局中央路税务分局	科员（二）	300110302002	2	114.5
吉林省国家税务局	四平市铁东区国家税务局	科员（二）	300110303002	2	114.5
吉林省国家税务局	吉林市永吉县国家税务局	科员（七）	300110210010	3	114.4
吉林省国家税务局	四平红嘴经济技术开发区国家税务局	科员（二）	300110306003	2	114.4
吉林省国家税务局	四平市伊通满族自治县国家税务局	科员（四）	300110309004	2	114.2
吉林省国家税务局	延边朝鲜族自治州延吉市国家税务局	科员（一）	300110911001	2	114.2
吉林省国家税务局	松原市经济技术开发区国家税务局	科员（一）	300110806001	1	114
吉林省国家税务局	延边朝鲜族自治州敦化市国家税务局	科员（四）	300110913004	1	113.9
吉林省国家税务局	通化市国家税务局车辆购置税征收管理分局	科员	300110501001	2	113.8

吉林省国家税务局	延边朝鲜族自治州汪清县 国家税务局	科员（三）	300110925003	2	113.7
吉林省国家税务局	延边朝鲜族自治州汪清县 国家税务局	科员（四）	300110925004	2	113.6
吉林省国家税务局	白山市靖宇县国家税务局	科员（二）	300110605002	3	113.5
吉林省国家税务局	延边朝鲜族自治州延吉经 济开发区国家税务局	科员（一）	300110907001	2	113.5
吉林省国家税务局	松原市国家税务局稽查局	科员（一）	300110801004	1	113.4
吉林省国家税务局	长春市农安县国家税务局	科员（二）	300110123007	2	113.3
吉林省国家税务局	延边朝鲜族自治州和龙市 国家税务局	科员（五）	300110917006	2	113.3
国家统计局吉林调查总 队	国家统计局吉林调查总队	松原调查队办公 室科员	400110707057	1	113.3
吉林省国家税务局	吉林市永吉县国家税务局	科员（五）	300110210008	3	113.2
吉林省国家税务局	公主岭市国家税务局	科员（一）	300110311002	2	112.9
吉林省国家税务局	延边朝鲜族自治州敦化市 国家税务局	科员（二）	300110913002	3	112.9
吉林省国家税务局	长春市九台区国家税务局	科员（一）	300110116002	3	112.7
吉林省国家税务局	白城市洮北区国家税务局	科员（二）	300110703002	1	112.6
国家统计局吉林调查总 队	国家统计局吉林调查总队	松原调查队业务 科室科员 1	400110707054	2	112.6
吉林省国家税务局	吉林市高新技术产业开发区 国家税务局	科员（四）	300110207008	2	112.4
吉林省国家税务局	辽源市东丰县国家税务局	科员（三）	300110407003	3	112.4
吉林省国家税务局	延边朝鲜族自治州延吉市 国家税务局	科员（二）	300110911002	3	112.4
吉林省邮政管理局	白山市邮政管理局	科员	300110005164	1	112.3
吉林省国家税务局	吉林市舒兰市国家税务局	科员（二）	300110214005	3	112
吉林省国家税务局	吉林市磐石市国家税务局	科员（二）	300110211005	3	111.8
吉林省国家税务局	白城市工业园区国家税务 局	科员（二）	300110706002	2	111.7
国家统计局吉林调查总 队	国家统计局吉林调查总队	公主岭调查队业 务科室科员	400110707069	1	111.7
吉林省国家税务局	四平市国家税务局中央路 税务分局	科员（一）	300110302001	2	111.5
吉林省国家税务局	通化市二道江区国家税务 局	科员（一）	300110505002	3	111.5
吉林省国家税务局	吉林市桦甸市国家税务局	科员（五）	300110212008	3	111.4
吉林省国家税务局	白城市大安市国家税务局	科员（一）	300110708002	2	111.4
吉林省国家税务局	通化市通化县国家税务局	科员（三）	300110506003	2	111.2
吉林省国家税务局	松原市扶余市国家税务局	科员（三）	300110811003	3	111.1

吉林省国家税务局	吉林市龙潭区国家税务局	科员（一）	300110206005	3	111
吉林省国家税务局	延边朝鲜族自治州国家税务局稽查局	科员（一）	300110901002	2	111
国家统计局吉林调查总队	国家统计局吉林调查总队	通化调查队业务科室科员1	400110707051	2	111
吉林省国家税务局	通化市集安市国家税务局	科员（五）	300110509005	3	110.9
吉林省国家税务局	延边朝鲜族自治州国家税务局车辆购置税征收管理分局	科员（一）	300110905001	1	110.9
吉林省国家税务局	通化市柳河县国家税务局	科员（四）	300110507004	2	110.7
吉林省国家税务局	松原市查干湖旅游经济经济开发区国家税务局	科员（三）	300110807003	1	110.6
吉林省国家税务局	白城市洮南市国家税务局	科员（一）	300110707001	3	110.5
吉林省国家税务局	长春市双阳区国家税务局	科员（三）	300110115003	2	110.2
吉林省国家税务局	吉林市舒兰市国家税务局	科员（三）	300110214006	3	110
吉林省国家税务局	通化市二道江区国家税务局	科员（二）	300110505003	2	110
吉林省气象局	吉林省气象局	防灾减灾处主任科员及以下	400110001030	2	110
吉林省国家税务局	吉林市经济开发区国家税务局	科员（一）	300110208003	3	109.9
吉林省国家税务局	白城市洮南市国家税务局	科员（六）	300110707006	3	109.9
吉林省国家税务局	延边朝鲜族自治州珲春市国家税务局	科员（一）	300110919001	2	109.8
吉林省国家税务局	白城市镇赉县国家税务局	科员（一）	300110709001	3	109.7
吉林省国家税务局	延边朝鲜族自治州和龙市国家税务局	科员（三）	300110917004	2	109.7
吉林省国家税务局	松原市查干湖旅游经济经济开发区国家税务局	科员（一）	300110807001	1	109.6
吉林省国家税务局	延边朝鲜族自治州珲春市国家税务局	科员（三）	300110919003	2	109.5
吉林省国家税务局	延边朝鲜族自治州安图县国家税务局	科员（二）	300110923002	2	109.5
国家统计局吉林调查总队	国家统计局吉林调查总队	农安调查队业务科室科员	400110707063	2	109.5
吉林省国家税务局	长春市双阳区国家税务局	科员（二）	300110115002	3	109.3
吉林省国家税务局	白山市临江市国家税务局	科员（三）	300110604003	2	109.2
吉林省国家税务局	白城市洮南市国家税务局	科员（三）	300110707003	2	109.2
吉林省国家税务局	白山市经济开发区国家税务局	科员（一）	300110602002	2	109
国家统计局吉林调查总队	国家统计局吉林调查总队	扶余调查队业务	400110707075	1	109

队		科室科员 1			
吉林省国家税务局	通化市集安市国家税务局	科员（三）	300110509003	2	108.9
吉林省国家税务局	辽源市龙山区国家税务局	科员（一）	300110403001	1	108.6
吉林省国家税务局	通化医药高新技术产业开 发区国家税务局	科员（二）	300110504002	3	108.5
吉林省国家税务局	辽源市东辽县国家税务局	科员（二）	300110406002	3	108.4
吉林省国家税务局	延边朝鲜族自治州汪清县 国家税务局	科员（二）	300110925002	2	108.3
吉林省国家税务局	吉林市永吉县国家税务局	科员（一）	300110210004	3	108.1
吉林省国家税务局	松原市扶余市国家税务局	科员（一）	300110811001	2	108
吉林省国家税务局	松原市扶余市国家税务局	科员（二）	300110811002	2	107.8
吉林省国家税务局	吉林市磐石市国家税务局	科员（六）	300110211009	2	107.7
吉林省国家税务局	吉林市昌邑区国家税务局	科员（四）	300110203011	3	107.5
吉林省国家税务局	通化市柳河县国家税务局	科员（二）	300110507002	2	107.5
国家统计局吉林调查总 队	国家统计局吉林调查总队	永吉调查队业务 科室科员	400110707067	1	107.5
吉林省国家税务局	延边朝鲜族自治州和龙市 国家税务局	科员（二）	300110917003	2	107.4
国家统计局吉林调查总 队	国家统计局吉林调查总队	梨树调查队业务 科室科员 1	400110707070	1	107.4
吉林省国家税务局	吉林市高新技术开发区 国家税务局	科员（一）	300110207005	3	107.3
国家统计局吉林调查总 队	国家统计局吉林调查总队	延边调查队业务 科室副主任科员	400110707060	1	107.3
吉林省国家税务局	延边朝鲜族自治州敦化市 国家税务局	科员（一）	300110913001	3	107.1
吉林省国家税务局	延边朝鲜族自治州安图县 国家税务局	科员（一）	300110923001	2	107.1
吉林省国家税务局	白山市临江市国家税务局	科员（二）	300110604002	2	107
国家统计局吉林调查总 队	国家统计局吉林调查总队	公主岭调查队综 合科科员	400110707068	1	106.9
吉林省国家税务局	白城市通榆县国家税务局	科员（二）	300110710002	2	106.6
国家统计局吉林调查总 队	国家统计局吉林调查总队	扶余调查队业务 科室科员 2	400110707076	1	106.6
吉林省国家税务局	长春市农安县国家税务局	科员（四）	300110123009	2	106.4
吉林省国家税务局	吉林市舒兰市国家税务局	科员（一）	300110214004	3	106.4
国家统计局吉林调查总 队	国家统计局吉林调查总队	乾安调查队业务 科室科员	400110707073	1	106.4
国家统计局吉林调查总 队	国家统计局吉林调查总队	洮南调查队业务 科室科员	400110707079	1	106.4
吉林省国家税务局	延边朝鲜族自治州安图县	科员（三）	300110923003	2	106.2

	国家税务局				
吉林省国家税务局	长春市榆树市国家税务局	科员（三）	300110122008	2	106.1
吉林省国家税务局	延边朝鲜族自治州和龙市国家税务局	科员（四）	300110917005	2	106.1
吉林省国家税务局	四平市国家税务局车辆购置税征收管理分局	科员（一）	300110301001	2	105.6
吉林省国家税务局	白山市浑江区国家税务局	科员（三）	300110601003	3	105.4
吉林省国家税务局	长白山保护开发区国家税务局池北分局	科员（一）	300110951004	2	105.3
国家统计局吉林调查总队	国家统计局吉林调查总队	德惠调查队业务科室科员 2	400110707062	1	105.1
吉林省国家税务局	四平市铁西区国家税务局	科员（二）	300110305003	2	105
吉林省国家税务局	通化市东昌区国家税务局	科员（四）	300110503004	2	105
吉林省国家税务局	四平市双辽市国家税务局	科员（一）	300110307002	2	104.9
吉林省国家税务局	延边朝鲜族自治州珲春边境经济合作区国家税务局	科员（一）	300110909001	2	104.9
国家统计局吉林调查总队	国家统计局吉林调查总队	蛟河调查队业务科室科员	400110707066	2	104.9
吉林出入境检验检疫局	吉林出入境检验检疫局长春机场办事处	长春机场办事处动物产品检验检疫监管科员	300110008045	1	104.5
吉林省国家税务局	白城市经济开发区国家税务局	科员（一）	300110704001	2	104.5
吉林省国家税务局	延边朝鲜族自治州龙井市国家税务局	科员（三）	300110915006	2	104.5
吉林省国家税务局	松原市农业高新技术开发区国家税务局	科员	300110808001	2	104.2
吉林省国家税务局	四平市铁东区国家税务局	科员（三）	300110303003	2	104.1
国家统计局吉林调查总队	国家统计局吉林调查总队	松原调查队业务科室科员 3	400110707056	1	104
国家统计局吉林调查总队	国家统计局吉林调查总队	榆树调查队业务科室科员 1	400110707064	1	104
吉林省国家税务局	四平市伊通满族自治县国家税务局	科员（一）	300110309001	2	103.9
国家统计局吉林调查总队	国家统计局吉林调查总队	德惠调查队业务科室科员 1	400110707061	1	103.7
国家统计局吉林调查总队	国家统计局吉林调查总队	白山调查队业务科室科员	400110707050	2	103.6
吉林省国家税务局	长春市九台区国家税务局	科员（三）	300110116004	2	103.5
吉林省国家税务局	延边朝鲜族自治州汪清县国家税务局	科员（一）	300110925001	2	103.5

吉林省国家税务局	通化市柳河县国家税务局	科员（三）	300110507003	2	103.4
吉林省国家税务局	吉林市磐石市国家税务局	科员（一）	300110211004	2	103.3
吉林省国家税务局	延边朝鲜族自治州国家税务局稽查局	科员（二）	300110901003	1	103.3
国家统计局吉林调查总队	国家统计局吉林调查总队	双辽调查队业务科室科员	400110707072	1	103.2
吉林省国家税务局	吉林市蛟河市国家税务局	科员（一）	300110213003	2	103
吉林省国家税务局	白山市江源区国家税务局	科员（二）	300110603002	3	103
吉林省国家税务局	通化市辉南县国家税务局	科员（二）	300110508004	2	102.6
吉林省国家税务局	吉林市船营区国家税务局	科员（四）	300110204007	2	102.5
吉林省国家税务局	松原市扶余市国家税务局	科员（四）	300110811004	3	102.4
吉林省国家税务局	白山市经济开发区国家税务局	科员（三）	300110602004	2	102.3
吉林省国家税务局	吉林市永吉县国家税务局	科员（六）	300110210009	3	102.2
吉林省国家税务局	通化市柳河县国家税务局	科员（五）	300110507005	2	102.1
吉林省国家税务局	延边朝鲜族自治州延吉市国家税务局	科员（三）	300110911003	1	102.1
吉林省国家税务局	辽源市东辽县国家税务局	科员（一）	300110406001	3	102
吉林出入境检验检疫局	琿春出入境检验检疫局	口岸查验工作科员	300110003049	1	101.9
吉林省国家税务局	辽源市东丰县国家税务局	科员（一）	300110407001	3	101.9
吉林省国家税务局	通化市通化县国家税务局	科员（四）	300110506004	3	101.8
国家统计局吉林调查总队	国家统计局吉林调查总队	白城调查队业务科室科员	400110707058	2	101.8
吉林省国家税务局	长春市农安县国家税务局	科员（一）	300110123006	3	101.6
吉林省国家税务局	四平红嘴经济技术开发区国家税务局	科员（三）	300110306004	2	101.5
吉林省国家税务局	延边朝鲜族自治州汪清县国家税务局	科员（六）	300110925006	1	101.3
吉林省国家税务局	长春市德惠市国家税务局	科员（一）	300110121005	3	101
吉林省国家税务局	白山市靖宇县国家税务局	科员（一）	300110605001	3	100.9
吉林省国家税务局	白城市国家税务局车辆购置税征收管理分局	科员	300110702003	3	100.8
吉林省国家税务局	白城市洮南市国家税务局	科员（四）	300110707004	2	100.6
吉林省国家税务局	吉林辽源经济开发区国家税务局	科员（三）	300110405007	1	100.2
吉林省国家税务局	白山市临江市国家税务局	科员（一）	300110604001	2	100
长春海关	延吉海关	监管查验	300110006209	2	98
长春海关	琿春海关	关税征管	300110005246	1	97.7
长春海关	长春经济技术开发区海关	税费管理	300110008185	1	94.9

长春海关	隶属海关	海关业务	300110007237	2	91.1
长春海关	现场业务一处	企业管理	300110001535	1	128.2
长春海关	驻机场办事处	法律事务	300110002346	1	122.5
长春海关	现场业务一处	法律事务	300110001530	1	120.7
长春海关	吉林海关	企业管理	300110004267	1	120
审计署驻长春特派员办事处	审计署驻长春特派员办事处	审计业务处主任科员及以下	300110001074	3	119.4
长春海关	通化海关	旅检	300110003336	1	115.3
审计署驻长春特派员办事处	审计署驻长春特派员办事处	审计业务处主任科员及以下	300110001075	1	115.1
审计署驻长春特派员办事处	审计署驻长春特派员办事处	综合部门主任科员及以下	300110001081	1	111.4
审计署驻长春特派员办事处	审计署驻长春特派员办事处	审计业务处主任科员及以下	300110001076	1	106.4