

# 2016 辽宁省国税局系统招聘事业单位工作人员

## 《职业能力倾向测验》

### 第一部分 常识判断（共 15 题）

根据题意，从四个选项中选出最符合题意的一项。

1. 以下哪次会议决议奠定了军队政治工作学的理论基础？（ ）
  - A. 《遵义会议决议》
  - B. 《古田会议决议》
  - C. 《八七会议决议》
  - D. 《瓦窑堡会议决议》
2. 我国山脉众多，给自然与人文地理环境带来深刻影响。对此，下列说法错误的是（ ）。
  - A. 秦岭山脉是我国南北方的重要地理分界线
  - B. 祁连山脉融雪是河西走廊绿洲农业的重要水源
  - C. 喜马拉雅山脉是世界上最年轻最高大的山脉
  - D. 阴山山脉是传统上重要的农业与林业的分界
3. 船只在海上发生事故后，饮用水缺乏常常是幸存者面临的首要问题，海水不可以饮用的原因是（ ）。
  - A. 海水中含有大量电解质，渗透压远远大于人体细胞内液，海水进入人体后会造成人体细胞脱水，甚至造成死亡。
  - B. 海水中含有大量电解质，与人体的电解质构成有很大差异，海水进入人体后会造成人体电解质紊乱，甚至造成死亡。
  - C. 海水中含有大量电解质，某些电解质对于人体而言是有毒的
  - D. 海水中含有大量电解质，味道又咸又涩，难以下咽
4. 2016 年 11 月 21 日，我国首条新能源悬挂式空中轨道交通试验线在（ ）顺利贯通。
  - A. 北京
  - B. 上海
  - C. 成都
  - D. 河北
5. 《地方预决算公开操作规程》规定，地方应当公开一般公共预算，政府性基金预算，国有资本经营预算，（ ）四本预算，不得少公开，不公开应当公开的事项。
  - A. 地方基金预算
  - B. 社会保险基金预算
  - C. 国企基金预算
  - D. 商业保险基金预算
6. 李某对向他持刀抢劫的唐某进行反驳，在搏斗过程中李某刺中唐某要害，造成唐某当场死亡，则李某的行为（ ）。
  - A. 属于防卫过当，应负刑事责任
  - B. 属于防卫过当，但不负刑事责任

- C. 不属于防卫过当，但负刑事责任  
D. 不属于防卫过当，不负刑事责任
7. 国家开发银行，中国进出口银行和中国农业发展银行，这三家银行是我国的( )。  
A. 股份制银行  
B. 国有独资商业银行  
C. 政策性银行  
D. 中央银行
8. 宪法规定，( ) 是国家的法律监督机关。  
A. 中央人民政府  
B. 中华人民共和国国务院  
C. 中华人民共和国人民法院  
D. 中华人民共和国人民检察院
9. “我们既要绿水青山，也要金山银山。宁要绿水青山，不要金山银山，而且绿水青山就是金山银山。”这段话主要说明( )。  
A. 经济建设可以被生态文明建设所替代  
B. 经济发展是生态建设的基础  
C. 生态建设与经济建设要共同发展  
D. 发展循环经济是生态经济发展的重要手段
10. 气候与人们的生活和生产息息相关，然后不同的气候成因各不相同，下列气候现象主要影响因素相同的是( )。  
① 安第斯山脉南段西侧降水充沛，而东侧降水稀少  
② 赤道地区终年炎热，而南极大陆终年冰雪覆盖  
③ 青藏高原是中国夏季气温最低的地方  
④ 天津市的年降水量比乌鲁木齐多  
A. ②③  
B. ①③  
C. ②④  
D. ①②
11. 由于一些机关科室人员岗位固化，任务分配不合理，造成人浮于事，忙闲不均的现象，使得部分人员丧失进取精神，造成组织的老化和衰败。针对这一现象，以下各种做法相对而言不恰当的是( )。  
A. 通过激励措施恢复下属的积极性  
B. 建立竞争机制激发下属的斗志  
C. 采取危机管理恢复下属的活力  
D. 制定各种规章制度严厉处罚消极现象
12. 目前，世界建筑面积最大的博物馆在( )。  
A. 中国  
B. 美国  
C. 德国  
D. 日本
13. 云计算是基于( ) 的相关服务的增加，使用和交付模式，经常是虚拟化的资源。  
A. 计算机  
B. 互联网

- C. 智能手机
- D. 通讯产品

14. 鲁迅说：“天才们无论怎样说大话，归根结底，还是不能凭空创造，描神画鬼，毫无对证，本可以专靠了神思，所谓‘天马行空’似的挥写了，然而他们写出来的，也不过是三只眼，长颈子，就是在常见的人体上，增加了眼睛一只，增长了颈子二三尺而已。”这表明（）。

- A. 一切要从实际出发
- B. 人具有主观能动性
- C. 任何观念都是对客观存在的反应
- D. 事业之间是普遍联系的

15. “爱国”是对公民的基本要求，作为公民，在“爱国方面”应做到（）。

- ① 牢固树立中华民族的意识 和国家利益至上的意识
- ② 自觉维护祖国的独立，统一，尊严和利益
- ③ 遵守法律法规，正确处理人与人之间的利益关系
- ④ 为把中国建设成为富强，民主，文明的社会主义国家 做力所能及的贡献。

- A. ① ② ③
- B. ② ③ ④
- C. ① ② ④
- D. ① ③ ④

## 第二部分 言语理解与表达（共 35 题）

本部分包括理解与表达两方面的内容。请根据题目要求，在四个选项中选出一个最恰当的答案。

16. 不论是反腐败还是监督执法，公众的万万千千双眼睛都是最有力的后援。依靠公众监督，既表明了执法部门不护短的决心，也有利于调动公众的热情。只有（）的打击与（）的公众监督密切配合，才能最大程度（）

不规矩的“执法之手”乱伸，最终还法治以（）。

依次填入画横线处最恰当的一项是（）

- A. 大张旗鼓 不偏不倚 防止 清正
- B. 声势浩大 不徇私情 阻止 光明
- C. 排山倒海 一丝不苟 压制 公正
- D. 雷厉风行 无处不在 遏制 清明

17. 人们一方面希望把手机的屏幕做得越大越好，使其兼具平板电脑的功能，另一当面又希望把手机变得更小，更薄，更轻。这两个要求，似乎看起来是完全的（）。

填入横线部分最恰当的一项是（）。

- A. 南辕北辙
- B. 分道扬镳
- C. 背道而驰
- D. 各走各路

18. 由超凡脱俗的大智慧中生长出来清洁的精神，又有这种清洁的精神（）出拒绝诱惑的惊人内力。

填入横线部分最恰当的一项是（）。

- A. 培育
- B. 滋养
- C. 滋生
- D. 蔓延

19. 2014 年以来，从金融到税收都制定了许多优惠政策，这对文化企业是极大的支持，这些政策，对文化企业是（）的，税收为企业减负，金融为企业供血。填入横线部分最恰当的一项是（）。

- A. 互惠
- B. 共赢
- C. 普惠
- D. 互利

20. 近几年，上海市政部门为改变交通管理，在人行道上竖起了一排排用钢管焊成的框架式栏杆，市口街角上也涂有洁白，醒目的横道线，车道分界线和停车线，这些框架式栏杆 以及粗直线条确能引起奇特的心理效应，由于视域上的瞬间错觉，人们仿佛置身在一个有形，能阻隔车辆对人体撞击的自由空间之间，由此产生一种自我慰藉的（）。

填入横线部分最恰当的一项是（）。

- A. 心理意识
- B. 安全意识
- C. 忧患意识
- D. 防守意识

21. 茶道艺术（），建筑，花艺，绘画，陶瓷，纺织乃至美食，莫不受到茶道的影响，也莫不在茶道大师的关注之中。进而言之，就连说话的语气，走路的姿势与举止，也是判定一位茶道家境界的要素。

填入横线部分最恰当的一项是（）。

- A. 众所周知
- B. 纷繁复杂
- C. 一枝独秀
- D. 包罗万象

22. 重大的或连续性的挫折，失败，也会使人产生不如人的心理，而且失败和自卑往往（），造成恶性循环。

填入横线部分最恰当的一项是（）。

- A. 彼此相随
- B. 互为因果
- C. 相辅相成
- D. 接踵而至

23. 基层干部是我们党执政大厦“地基中的钢筋”，位不高，责任大。他们处于与群众直接接触和解决各种矛盾问题的最前沿，（）反映执政水平，关乎党的形象。其实，面对群众诉求，没有什么可为与可不为的“选择题”，只有努力做到让群众满意的“必答题”。就工作内筒而言，基层工作分为上传和下达两个方面，不能只待上级指示，还应深入百姓，（），耳听八方，把了解到的民情及时上报，把领导没察觉而百姓迫切的需求向上反映，并给予（）解决，正所谓关键时刻勇于“出头”，突发问题散于“出手”。

依次填入画横线处最恰当的一项是（）

- A. 一举一动 嘘寒问暖 尽心竭力
- B. 一丝一毫 别具慧眼 殚精竭力
- C. 一心一意 火眼金睛 不遗余力
- D. 一言一行 眼观六路 力所能及

24. 改革开放以来,少数民族人口与汉族人口一样,了离乡离土、从农村向城市、从西部向东部流动的态势。国家每十年一次的人口统计,不仅了各省市自治区人口中各民族成分持续增多的现象,而且城镇常住人口中少数民族人口的比例显著提高。

填入下面横线处最合适的一组是( )。

- A. 表现 展现
- B. 呈现 展现
- C. 凸显 呈现
- D. 体现 凸显

25. 这些年,公知们编撰的美丽动听的美国故事,早已到了的地步,难怪很多移民美国的国人竟然以为美国拥有“优厚的社会福利”,直到移民美国后才,但悔之晚矣。

填入下面横线处最合适的一组是( )

- A. 妇孺皆知,心知肚明
- B. 登峰造极,恍然大悟
- C. 如痴如醉,豁然开朗
- D. 天花乱坠,痛不欲生

26. ①我们进行了合理的分工,大大提高了工作效率和产品质量。

②无论城市 乡村,到处都是一片兴旺景象。

③“911”事件后,美国政府正在考虑一旦 发生恐怖袭击该怎样应对。

依次填入下列各句横线处的词语,最恰当的一组是( )

- A. 从而 和 又
- B. 从而 或 再
- C. 进而 和 再
- D. 进而 或 又

27. ①这种中药配制方法是宋代 下来的,至今已有八百多年历史了。

②请用最 的方法解这道数学题。

③响应国家西部大开发的号召,许多应届大学毕业生向学校递交了参加大西北开发的决心书。

将下列词语依次填入横线处,最恰当的一组是( )。

- A. 流传 简捷 志愿
- B. 留传 简洁 自愿
- C. 留传 简捷 志愿
- D. 流传 简洁 自愿

28. 一个人 为自己所热爱的事业而奋斗,那么,十分疲倦和劳苦,会兴致勃勃、心情愉快。

下面句子横线上依次填入关联词语最恰当的一项是( )。

- A. 因为 不管 也
- B. 既然 虽然 但
- C. 虽然 即使 又

D. 如果 即使 也

29. 一个词新造出来时 只有一个意义，这就是我们 说的词的本义。随着社会的发展、认识的加深以及语言中一些修辞手段的 ，这就不可避免地会用原有的词来表示一些相关的其他事物，词的比喻义、引申义就产生了， 就造成了一词多义现象。

依次填入横线处最恰当的一项是（ ）

- A. 往往，平常，人们，产生，所以
- B. 一般，平常，思想，产生，这样
- C. 往往，平常，人们，运用，这样
- D. 一般，平常，思想，运用，所以

30. 有研究表明，生物大灭绝在历史上发生过二十几次，大约每 2600 万年发生一次，似乎具有（ ）。对于物种大灭绝的发生是否真的如此频繁和有规律，还有争议。但即便是最（ ）的估计，也认为至少有 5 次物种大灭绝是非常明显的。依次填入横线处最恰当的一项是（ ）

- A. 必然性，乐观，
- B. 规律性，简单
- C. 突发性，粗略
- D. 周期性，保守

31. 随着互联网的日益普及，互联网在中国民众的政治、经济和社会生活中扮演着越来越重要的角色，成为中国公民行使（ ）、（ ）、（ ）和（ ）的重要渠道。依次填入横线处最恰当的一项是（ ）。

- A. 监督权，知情权，参与权，表达权
- B. 表达权，知情权，参与权，监督权
- C. 知情权，表达权，参与权，监督权
- D. 知情权，参与权，表达权，监督权

32. 国家助学贷款，是解决贫困家庭学生入学难的重要 之一，是贫困家庭学生享受平等教育的重要 。

依次填入横线处最恰当的一项是（ ）

- A. 措施，条件
- B. 政策，保障
- C. 途径，体现
- D. 途径，保障

33. 能够破碎的人，必定真正的活过。林黛玉的破碎，在于她有（ ）的爱情；三毛的破碎，源于他（ ）后一刹那的明澈和超脱；凡高的破碎，是太阳用金黄的刀子让他在光明中（ ）；贝多芬的破碎，则是（ ）的黑白键撞击生命的悲壮乐章。如果说那些平凡者的破碎泄漏的是人性最纯最美的光点，那么这些优秀灵魂的破碎则如银色的礼花开满了我们头顶的天空。

我们从中汲取了多少人生的梦想和真谛啊！

依次填入横线处最恰当的一项是

- A. 刻骨铭心 历经沧桑 不断剧痛 灵性至极
- B. 历经沧桑 不断剧痛 灵性至极 刻骨铭心
- C. 刻骨铭心 灵性至极 不断剧痛 历经沧桑
- D. 灵性至极 历经沧桑 不断剧痛 刻骨铭心

34. 本乎人心，自由可被转化。“\_\_\_\_\_”，不是我要求别人不对我做什么，

而是我立定自己的主体定位，自我约束，不断对他人实施可能的伤害。我肯定他人的尊严和自由，由此他人肯定我的尊严和自由。

下列句子填入文中的横线上，最恰当的是（ ）

- A. 我欲仁斯仁至矣
- B. 仁者人也
- C. 己所不欲，勿施于人
- D. 为仁由己，而由人乎哉

35. 盘龙类动物在头部背面有一块很大的股，用以支撑颌骨，在兽孔类动物中，这块骨头已大大的缩小了，而四脚龙的这块骨头要角兽孔类大，又较盘龙手稍小。更为重要的是，四角龙的头角上有个骨架，穿越颞孔德咀嚼肌肉像兽孔类那样直接依附其上，而不像盘龙类那样由肌位相接。

文中“直接依附其上”的“其”字指代的是（ ）

- A. 四角龙的骨头
- B. 头角上的骨架
- C. 被穿越的颞孔
- D. 穿越颞孔的肌肉

36. 朋友给我的东西是太多太多了。我将怎样报答他们呢？但是我知道他们是不需要报答的。我近来在朋友的书里读到了这样的话：“费乃是生命的条件……世界上有一种不能与生存分开的力量，要是没有了它，我们会死，就会内部的干枯起来。我们必须开花，道德、无私之心就是人生之花。”在我的眼前开放着这么多的人生的花朵。我的生命要到什么时候开花？难道我已经是“内部地干枯”了么？

对文中画线语句的正确理解是（ ）

- A. 人世间的消费量是十分可观的
- B. 消费与人的生存紧密相关
- C. 社会上存在着慷慨的施与
- D. 把朋友对人类生存的意义看得很重的人相当多

37. 时间怀有一种公平的道义，对它所拿去的，它会给我们别的补偿。它夺去了我们肢体和精神的灵活，却给予我们宁静和安宁。

对这段话正确理解的一项是

- A. 无所谓浪费时间
- B. 不具有灵活肢体和精神的人能获得安宁
- C. 耽误的时间可以得到补偿
- D. 晚年的宁静可以使青春活力的消失得到补偿

38. 我们的一些科普文章常常记不起公众的兴趣，原因之一便是枯燥。要把科普文章写得“郁郁乎文哉”，就需要作家的笔。科学的飞速发展，为文学写作提供了一座富矿。相信有眼光的文学家一旦领略科学题材的广阔富饶，便会陶醉在它的无限风光中乐而忘返。

这段文字谈论的是（ ）

- A. 科普文章对作家的依赖
- B. 科学和文学互相依赖的关系，
- C. 科学和文学的互相激励作用
- D. 科学发展为文学提供了丰富的素材

39. 今年是红军长征胜利 80 周年。长征的胜利，震惊世界，“震源”不是歼敌之

多，而主要是红军爬雪山过草地那种在极度寒冷、饥饿、疲惫、缺氧和污浊的条件下的生存能力。许多国家都在缺路、缺水、缺食、缺火、缺光、缺氧等极度艰苦的条件下，训练官兵的生存能力。

这段话只直接支持的观点是（ ）

- A. 艰苦中凝聚着人类顽强的生存能力
- B. 吃苦能造就强人，能吃苦是强者的一种特征
- C. 不要把吃苦当作低能者的无奈生活
- D. 培养孩子和年轻一代人的吃苦精神，实在是关系国家发展与竞争的大计

40. 读书时，即使书中的字都认得了，话全懂了，也未必就知道作书人的意思。意思是离不开语言的，但有些是语言文字所不能完全表达出来的。如果仅限于语言文字，死抓住语言文字不放，那就成死读书了。语言文字是帮助了解书的意思的拐杖。这就是古人所说的“得意忘言”，在读书中，就是要过河拆桥。

对文中“得意忘言”一词的含意，理解正确的，一项是（ ）。

- A. 明白了文句的字面意思，就要忘记文句
- B. 明白了文句精神实质，就要忘掉文句
- C. 懂得了文句精神，实质就不拘泥于文句
- D. 懂得了文句的字面意思，就不受文句限制

41. 不管在广告中堆砌了多少让人似懂非懂的科学术语，都不足以证明其科学性。越让你觉得高深莫测的，越不要轻信。尤其是那些跟形势跟得特别紧的，跟在“人类基因组计划”后面推销“基因食品”、“基因药品”的，跟在“纳米技术”后面推销“纳米产品”的，跟在“干细胞技术”后面推销“干细胞保健品”的，更不要相信。一项科学成果要得到应用，从实验室走向市场，往往要经过很长的时间，而不会一夜之间创造出奇迹。

这段话主要支持了这样一个观点，即（ ）

- A. 现代社会中的各种产品，必须和科学挂钩，才能够吸引更多的消费者
- B. 为了达到扩大销售的目的，现在许多东西动辄扣上“科学”的帽子
- C. 虽然科学道理是用科学术语来解释的，科学术语本身并不等于科学
- D. 科学是客观存在，不论人们如何看待，怎么使用，都不会发生变化

42. 实际上无论哪种文明，都只是人类文明之一种，没谁是普世的。如果西方的价值可以叫做“普世价值”，那么伊斯兰精神岂非也可以叫“普世精神”？何况中华、斯拉夫、日本、印度、拉美、非洲等等，也都有自己的价值和精神。如果大家都是普世文明，都有普世精神和普世价值，请问还有“普世”吗？如果别人的都不是，只有你是，请问凭什么？

由上文推断出的结论不正确的一项是（ ）。

- A. 普世文明，是不通的
- B. 普世价值，是不对的
- C. 普世概念，最好不用
- D. 人类文明，都可普世

43. 为解决农民住房困难，四川省正在实行百万安居工程，将农村危房改造、旧村改造作为重要的组成部分，制定中长期规划，统筹安排不同类别、不同地区的农村危房改造任务，对农村危房户、无房户、住房困难户的住房问题分期分批加以解决。在凉山一彝区推进“彝家新寨”建设、秦巴山区推进“巴山新居”，藏区推进“藏区新居”建设，在最落后、最贫穷的地方，优先帮助最贫困的农户和村建房，争取不落下一村一户。



上述文字的主旨是（）

- A. 四川省政府在藏区推进“藏区新居”建设
- B. 四川省政府在凉山彝区推进“彝家新寨”建设
- C. 四川省正在实行百万安居工程，分期分批解决农民住房困难问题
- D. 四川省政府在秦巴山区推进“巴山新居”

44. 我们常常会看到这样的现象：有的人一生辛苦，却身体健康、精神旺盛、生活幸福；而有的人一生虽锦衣玉食，清闲无事，甚至过着寄生的生活，但他们却身心疲惫，一脸愁容。一个人一生是否快乐、幸福，有时主要不是取决于外在的劳累和不顺，而是主要看他能够有一颗快乐的心。

这段话主要说明的是（）

- A. 人的表面和内心总是成反比
- B. 人生快乐、幸福与否主要看人的心境快乐与否
- C. 只要内心劳累就会觉得十分快乐
- D. 人生在世应该尽力创造价值而不是贪图享受

45. “银锭观山”一景以这座银锭桥为主体。它位于前海与后海交接处，始建于明代，如今是一座汉白玉小石桥，上面的题名是原故宫博物院副院长单士元的真迹。至于桥名的由来，一说是桥的形状犹如倒置的银锭，一说是原桥基座上有银锭状的铁钉。从古人的许多记载描述上看，似乎“桥似银锭”的说法更让人接受。

以下说法符合这段话意思的是（）

- A. 如今的汉白玉小石桥已经不是原来的“银锭桥”
- B. “桥似银锭”就是银锭桥桥名的由来
- C. “银锭桥”基座上没有银锭似的铁钉
- D. 现在的“银锭桥”的形状不像银锭

46. 人的世界观形成有一定的轨迹，人的一切言行总是一定“轨迹”的体现。资产阶级的唯我主义的形成是圆内半径运行轨迹的结果。这个“圆”的圆心就是“我”，“半径”则是个人的利害得失。

对文字中画线句子理解正确的一项是（）

- A. 资产阶级世界观的表现是自我标榜
- B. 资产阶级世界观的形成是唯我主义的体现
- C. 资产阶级世界观的表现是“唯我”，一切利害得失均以“我”为核心
- D. 资产阶级世界观是由总以“我”为核心去处理利害得失而形成的

47. 中国历史上曾出现过多次所谓盛世。盛世的出现是和法制的相对健全分不开的，法制是推动盛世出现的条件，又是盛世的外在标志。从来没有无法制的盛世，也从来没有盛世而法制衰微的现象。即使是入主中原的少数民族，在立定脚跟之后也急于立法，以适应统治广大汉族地区的需要。

对这段话正确理解的一项是（）

- A. 中国历史上曾出现过多次盛世
- B. 盛世需要法制，法制促成盛世，这是一条必然规律
- C. 少数民族在入主中原之后，总会受到汉文化的熏陶
- D. 中国历史上出现的盛世是与法制的健全分不开的

48. 网络用语从一开始就不是交际语言。文字和语言的性质是不一样的，语言本质上是用声音符号做物质外壳的，文字则是用来记录有声语言的。世界上大多数语言并没有文字，这些语言也就不会有网络用语。文字有记录、保存语言的功能，并能远距离传送，网络主要利用文字来实现即时的远距离交流，文字有这样的优

点，但是它不能取代语言。

根据文意，网络用语之所以不是交际用语，是因为（）

- A. 网络用语本质上是用文字符号记载的语言
- B. 网络用语主要用来实现即时的远距离交流
- C. 文字虽能远距离传送但不能取代交际语言
- D. 网络即使再发达人也不可能不用交际语言

49. 长期困扰生物学家的是，为什么还有为数不多的几十种鱼类，它们不顾高温新陈代谢热能的大量消耗，顽固的进化为热血动物。

上述可以理解为哪一项？（）

- A. 生物学家一直被长期困扰着
- B. 有些鱼类进化为热血动物
- C. 几十种鱼类进化为热血动物是一种不由自主的行为
- D. 鱼类进化为热血动物的问题，是生物研究领域的难题

50. 相对来说，选择整体经济社会的技术结构，以及制定实现该种结构的有关政策，是一项独立于其他领域，可以在科技战略内部完成的任务。并且技术结构极大地制约着整体经济社会的发展。因此，发展中国家和地区的科技战略和政策中，技术结构策略居于核心地位。

这段话主要支持了这样一种观点，即（）

- A. 科技战略是可以独立于其他领域而独立完成的
- B. 在发展中国家和地区的科技战略和政策中，应将技术结构置于核心地位
- C. 制定科技战略要依据不同的国情
- D. 技术结构制约着经济社会的发展

### 第三部分 数学运算（共 10 题）

51. 某搬运公司有一批货物要搬上货车，甲单独搬要 8 小时完成，乙单独搬要 12 小时完成，丙单独搬要 6 小时完成，现在甲、乙、丙一起搬了若干小时后，甲和丙临时有事离开，由乙接着单独搬完余下的部分，这样前后共用了 5 小时将这批货物搬上了货车，问这批货物甲、乙、丙一起搬了多少小时？（）

- A. 1
- B. 2
- C. 3
- D. 4

52. 某阅览室桌子上有 47 本书，其中 27 本是小说，32 本是黄色的封面，6 本既不是小说也不是黄色的封面。问桌子上有多少本带黄色封面的小说？（）

- A. 24 本
- B. 22 本
- C. 20 本
- D. 18 本

53. 将 10g 蜂蜜放入 200g 水中，均匀混合后喝掉一半，又向蜂蜜水中加入 80g 水，要想蜂蜜水与原来的一样甜，需要再加入（）g 蜂蜜

- A. 3
- B. 4
- C. 5

D. 6

54. 某单位车库里有 6 个油桶，分别盛有汽油、柴油和机油，其重量为 31 升、20 升、19 升、18 升、16 升、15 升。已知 6 桶油中有一桶汽油，柴油比机油多一倍。请问，柴油是多少？（）

A. 49 升

B. 50 升

C. 54 升

D. 66 升

55. 一次象棋比赛共有 10 名选手参加，他们分别来自甲、乙、丙三个队，每个人都与其他 9 人各赛一盘，每盘的胜者得一分，负者得 0 分，平局各得 0.5 分，结果甲队选手平均得 4.5 分，乙队选手平均得 3.6 分，丙队选手平均得 9 分，那么甲乙丙三个队参加比赛的选手的人数依次是（）

A. 4 3 3

B. 5 3 2

C. 4 5 1

D. 5 4 1

56. 甲乙两人上午 9 点同时从 A 地出发前往 B 地，途中甲乙两人分别停了 10 分钟和 20 分钟，最后甲于上午 10 点 50 分，乙于上午 11 点到达目的地。问甲、乙两人平均速度之比是多少？（）

A. 9:11

B. 5:6

C. 3:4

D. 1:1

57. 一本书，中间一张被人撕掉了，余下各页页数的和正好等于 880，这本书一共有（）页

A. 42

B. 44

C. 46

D. 48

58. 某学校组织学生参加周末兴趣小组活动，其中乒乓球和足球均在周六，书法和绘画均在周日。同一天举办的 2 种活动每人只能报名参加一种，但不在同一天的活动可以都参加。则小明有多少种不同的报名方式？（）

A. 8

B. 9

C. 12

D. 16

59. 某体育馆共有编号 1-6 号的 6 个观众进出通道，甲、乙、丙 3 人分别从任意 1 个通道进去，分别再从余下的 5 个通道中的任意 1 个出去，问甲未经过 2 号通道，且乙未经过 3 号通道，且丙未经过 4 号通道进出的概率为多少？（）

A.  $125/216$

B.  $27/64$

C.  $8/27$

D.  $64/125$

60. 某学院大一学生选修音乐欣赏和美术欣赏，其中 69 人选修音乐欣赏，58 人

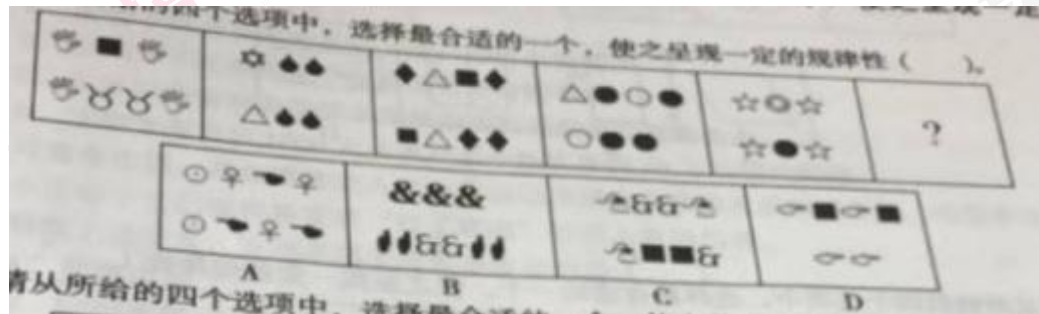
选修美术欣赏，有 12 人两门课都不选，有 30 人两门课都选。问该学院大一学生共有多少人？（ ）

- A. 99
- B. 109
- C. 149
- D. 150

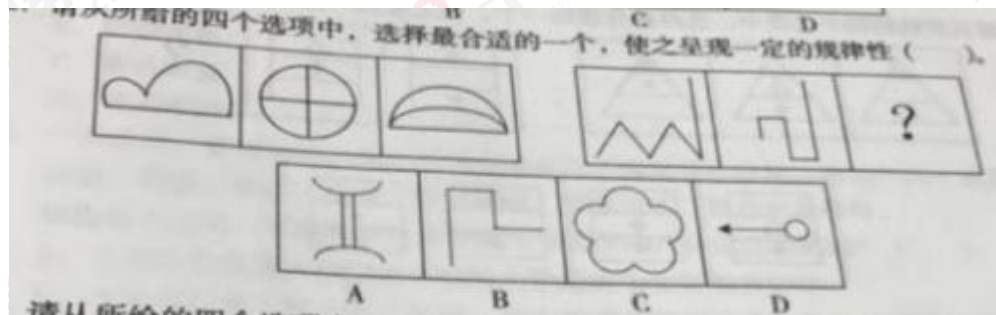
**第四部分 判断推理（共 25 题）**

**一、图形推理**

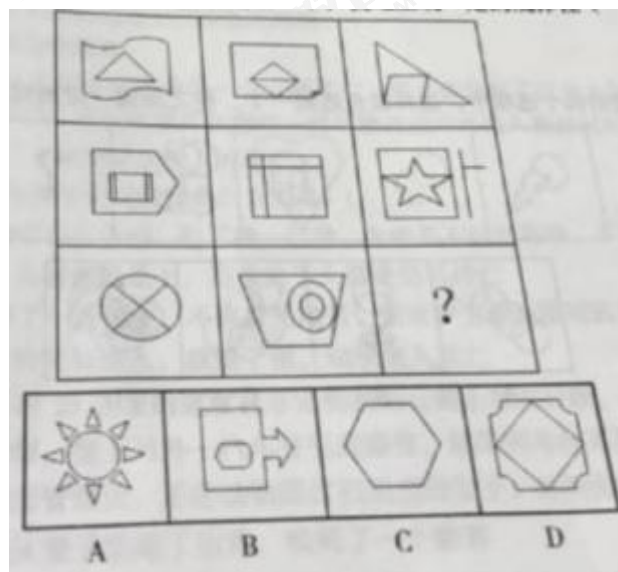
61. 请从所给的四个选项中，选择最合适的一个，使之呈现一定的规律性（ ）



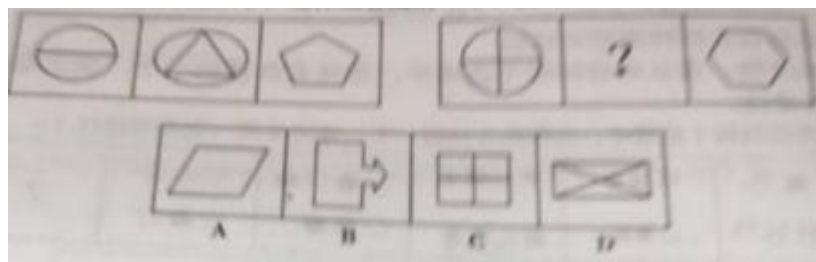
62. 请从所给的四个选项中，选择最合适的一个，使之呈现一定的规律性（ ）



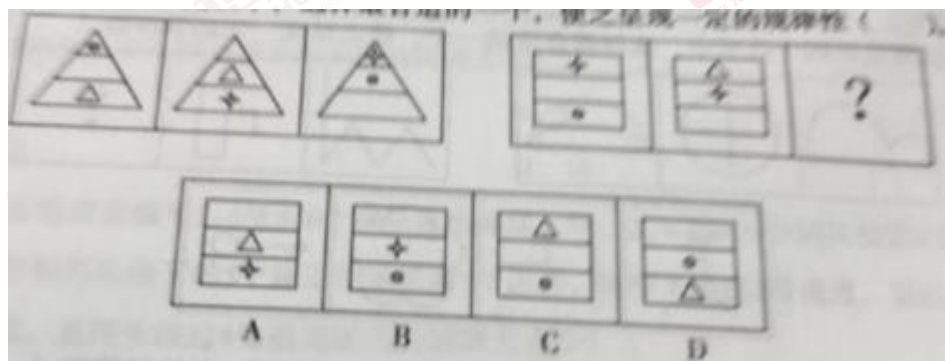
63. 请从所给的四个选项中，选择最合适的一个，使之呈现一定的规律性（ ）



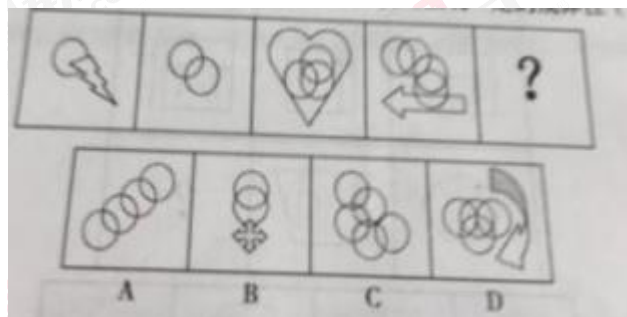
64. 请从所给的四个选项中，选择最合适的一个，使之呈现一定的规律性（）



65. 请从所给的四个选项中，选择最合适的一个，使之呈现一定的规律性（）



66. 请从所给的四个选项中，选择最合适的一个，使之呈现一定的规律性（）



## 二、定义判断

67. 显失公平的合同是指一方当事人利用优势或对方缺乏经验，在订立合同时致使双方的权利和义务明显违反公平、等价有偿原则的合同。

根据上述定义，下列属于显失公平的合同的是（）

- A. 卖橘子的老农眼看天要下雨，对折出售橘子。
- B. 张某为了还债将唯一住房对折出售给李某。
- C. 王某以伤害对方的孩子为威胁强行低价收购对方企业
- D. 文物专家出价 1000 元从农户手中购买市价 10 万的明代瓷碗

68. 可竞争市场：是指那种进入完全自由以及退出几乎没有成本的市场，可竞争市场的本质在于它们很容易受到“打了就跑”的进入者的伤害。

根据上述定义，下列不属于可竞争市场的是（）

- A. 铁路市场
- B. 纺织市场

- C. 食品市场
- D. 化工市场

69. 产品定位：管理学中产品定位是指企业为了满足目标市场，确定产品（或服务）的功能、质量、价格、包装、销售渠道、服务方式、服务对象等等。

根据以上定义，下列哪种行为不属于管理学中产品定位的范畴？（）

- A. 上海佘山世茂大酒店把金领以上阶层定为主要消费群体
- B. 考虑到消费人群的收入状况，我们的产品将定位在一般工薪消费阶层
- C. 我们的服务主要通过上门维修来实现
- D. 我们的服务包您满意

70. 谋杀是当一个人不但企图造成另一个人的死亡，而且也造成了这个人的死亡，或是由于一个人的行为，明明知道其正做着一件可能造成另外的人被杀死的危险的事情，其仍然不顾别人生命而造成他人的死亡。

根据定义，下列属于典型的谋杀行为的是：（）

- A. 于力清与妻子发生争吵，打了她一巴掌，为的是不让她再哭，不巧将她打倒，她在倒下时，头碰在地板上，后来由于头部受伤而死亡
- B. 一位老人得了一种绝症，不能忍受痛苦，请求护士给他服用致死剂量的安眠药，这个护士非常同情老人，就给了他，结果老人死亡
- C. 曾宪以每小时 25 公里的速度在非常拥挤的公路上驾车行驶，没留神，他失去了对汽车的控制，撞上另外一汽车并引起爆炸，结果同车赵某死亡
- D. 田某，动物园管理员，正在动物园打扫老虎的笼子，打扫完后，他忘了锁门就离去，结果虎从笼子里跑了出来，咬死了一个游客

71 投机是指为了以后再销售（或暂时售出）商品而购买，以期从其价格变化中获利。

根据上述定义，下列属于投机范畴的是（）

- A. 5 年前老李承包了村里无人要的 5 亩山植园，如今依靠山植树支付
- B. 老杨以 10.03 元的价格买入 2000 股股票，以 11.00 元的价格卖出
- C. 校长最近买了一双皮鞋，因不喜欢样式又转卖给朋友
- D. 吴老师买了住房自住，后房价上涨，吴老师卖出房屋从中获利

72 直觉防御是指人们保护自己的一种思想方法倾向。这种倾向使人比较容易注意观察能满足需要的那些事物，而对那些与满足需要无关的事物，视而不见，听而不闻。下列不属于直觉防御的是：（）

- A. 两耳不闻窗外事 一心只读圣贤书
- B. 可怜后主还祠庙 日暮聊为《梁甫吟》
- C. 商女不知亡国恨 隔江犹唱后庭花
- D. 先天下之忧而忧 后天下之乐而乐

**三、类比推理：每道题给出一组相关的词，然后要求你在备选答案中找出一组与之在逻辑关系上最为贴近或相似的词。**

73. 想象：创意（）

- A. 奋斗：成功
- B. 困难：排除
- C. 飞翔：天空
- D. 鸿沟：逾越

74. 风俗：习惯 ( )

- A. 男生：女生
- B. 青年：男人
- C. 江苏：泰州
- D. 跳跃：动作

75. 愤怒：驳斥 ( )

- A. 微笑：高兴
- B. 可爱：纯真
- C. 详尽：陈述
- D. 善良：完美

76. 越剧：绍兴 ( )

- A. 秦腔：湖北
- B. 豫剧：山西
- C. 黄梅戏：河南
- D. 川剧：四川

77. 包租婆：《功夫》 ( )

- A. 黑皮：《功夫》
- B. 黄小仙：《杜拉拉升职记》
- C. 紫霞：《大话西游》
- D. 葛优：《私人定制》

78. 紫竹：植物学家 ( )

- A. 电影：影迷
- B. 页岩：地质学者
- C. 昆虫学家：昆虫
- D. 瓷砖：镶嵌

**四、演绎（逻辑）推理：每题给出一段陈述，这段陈述被假设是正确的，不容置疑的。要求你根据这段陈述，选择一个答案。注意，正确的答案应与所给的陈述相符合，不需要任何附加说明可从陈述中直接推出。**

79. 刘效庆、李玉明、冯星鸿三人在数学考试后自己估计：刘效庆说：“我肯定优秀。”李玉明说：“我肯定及格了。”冯星鸿：“我不可能是优秀。”成绩下来以后发现，他们三个人全猜错了，平切不及格、及格、优秀各一个。可见： ( )

- A. 刘效庆不及格，李玉明优秀，冯星鸿及格
- B. 刘效庆优秀，李玉明及格，冯星鸿不及格
- C. 刘效庆及格，李玉明不及格，冯星鸿优秀
- D. 刘效庆及格，李玉明优秀，冯星鸿不及格

80. 老张、老王、老李、老赵私人一起去钓鱼。老张说：“今天我钓不到鱼”。老王说：“我们私人中总会有人钓得到鱼。”老李说：“我们四人都钓不到鱼。”老赵说：“老张和老王钓得到鱼。”结果表明，四人中有二人预测错误，二人预测正确。则下列哪项结论可能正确？ ( )

- A. 预测错误的是老李和老王
- B. 预测错误的是老李和老张
- C. 预测错误的是老张和老王

D. 预测错误的是老张和老赵

81. 研究员将六百多位老年痴呆症患者分为三个组，一组补充一定剂量的维生素 E，另一组接受药物治疗，第三组服务安慰剂，在接下来两年多的时间里，与服用安慰剂的患者相比，服用维生素 e 的患者从事制定计划，做饭和购物等日常活动的的能力下降较慢。服用药物的患者没有获得类似的临床效果。因而研究员认为，维生素 e 补充剂有望成为治愈老年痴呆症的特效药。

以下陈述如果为真，哪项最能质疑研究员的结论？（ ）

- A. 维生素 e 为溶脂性，不易代谢，一次性大量服用会导致中毒
- B. 老年痴呆是不可逆性疾病，但症状的发生可能被延缓，
- C. 正常人体每日所需的维生素 e 可以从饮食中摄取，不必额外补充，
- D. 现在都看老年痴呆的药物中会添加维生素 e

82. 蜂蜜是一种高糖溶液，主要成分是葡萄糖，果糖，占蜂蜜的 65%-80%，糖的含量远高于水分的含量。过多的糖是蜂蜜不稳定，在较低温下放置一段时间后，可能会凝结成固体，当蜂蜜中的葡萄糖多于果糖时，结晶快而颗粒偏细；如果果糖多于葡萄糖，结晶慢而颗粒偏粗。这是蜂蜜的自然结晶，并没有产生化学变化。根据上述材料推断不正确的是（ ）

- A. 结晶的过程是天然蜂蜜形成的一种物理变化，
- B. 蜂蜜结晶以后，从液态变成固态，其成分未改变，
- C. 蜂蜜的结晶，实际上就是果糖的结晶
- D. 放置在家中的蜂蜜有时会出现结晶的现象，不能单纯的判断为此蜂蜜就是掺假蜂蜜或者劣质蜂蜜

83. 一则关于某品牌牙膏含有一种物质，长期使用会危害人体健康的报道，对消费者产生的影响极小，几乎没有消费者打算改变他们购买该品牌牙膏的习惯，尽管如此，在报道一个月后，超市里的该牙膏销售量还是大大的下降了。

下列哪项为真，能最好地解释上述明显的差异？（ ）

- A. 许多超市为了显示他们对消费者健康的关心，主动对该品牌的牙膏撤柜
- B. 由于此类安全警告，很多消费者已对这类警告漠不关心
- C. 此报道不仅在报纸上，电视上也有播出
- D. 虽然别的品牌的牙膏里也有这种有害成分，但是报道中没有提到

84. 某市在集中整治“酒后驾驶”的一个月期间，交警查获的酒驾率比整治前高了 20%。数据公布后，一些市民表示不解，怎么整治时的酒驾率不降反升了？以下哪一项因素是最有可能是这些市民没考虑到从而导致困惑的？（ ）

- A. 该市汽车保有量，在整治“酒后驾驶”期间增长了 10%
- B. 驾驶员都有侥幸心理，照常喝酒
- C. 整治期间，投入大量警力物力，现场布控力度空前提升
- D. 生活水平提高，喝酒的人更多了

85. 在爽爽的夏日，冰爽清凉的啤酒确实是解暑佳品，一线运动员和真好喝啤酒的人跟喜欢把啤酒当成运动饮料来喝，他们认为啤酒可以补充运动中水分和糖的消耗，一瓶 300 毫升的啤酒可提供 16 克糖，比同量的运动饮料多 1.6 克，但是有关专家却认为运动中补充能量的最好的选择是运动饮料不是啤酒。

以下各项最能够支持专家的观点的是（ ）。

- A. 很多人在运动中喜欢喝口感更好的运动饮料而不喜欢喝啤酒
- B. 喝酒的泡沫比运动饮料更多，喝的时候不注意，容易被呛到
- C. 人在运动中水分消耗极快，而运动饮料中含有更多的水分



D. 啤酒中的糖只在肝脏中新陈代谢，不能提供给肌肉，无法达到补充能量的目的

## 第五部分 资料分析

根据下列表格资料回答 86-90 题：

表 1 2015 年固定资产投资新增主要生产与运营能力

指 标	本年运营能力	上年运营能力
新增 220 千伏及以上变电设备 (万千瓦安)	21785	22394
新建铁路投产里程 (公里)	9531	8427
其中: 高速铁路 (公里)	3306	5491
增. 新建铁路复线投产里程 (公里)	7647	7892
增. 新建铁路复线投产里程 (公里)	8694	8653
电气化铁路投产里程 (公里)	71401	65260
新建公路里程 (公里)	11265	7394
其中: 高速公路 (公里)	38487	43553
港口万吨级码头泊位新增吞吐能力 (万吨)	8	9
新增民用运输机场 (个)	441	301
新增光缆线路长度 (万公里)		

86. 2015 年, 新增 220 千伏及以上变电设备同比约 ( )。

- A. 减少 2.1%
- B. 减少 2.7%
- C. 减少 4%
- D. 增加 5%

87. 2015 年, 下列哪个指标同比增幅最大? ( )

- A. 新建铁路投产里程
- B. 电气化铁路投产里程
- C. 新建公路里程
- D. 新增光缆线路长度

88. 2015 年, 新建公路里程中非高速公路里程数比告诉公路里程数多几倍? ( )

- A. 4.3
- B. 7.5
- C. 5.3
- D. 0.8

89. 2013 年, 电气化铁路投产里程约为 ( ) 公里。

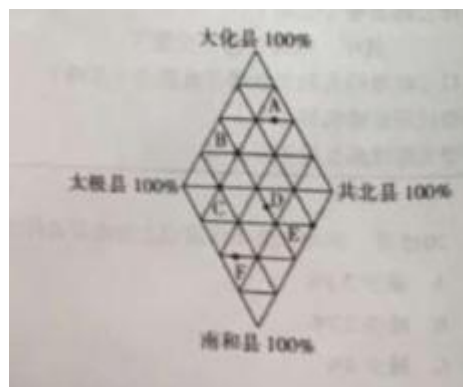
- A. 8694
- B. 8653
- C. 8612
- D. 无法得知

90. 关于我国固定资产投资新增主要生产与运营能力, 下列说法正确的是 ( )

- A. 2015 年固定资产投资新增主要生产与运营能力指标均有所提升
- B. 2015 年新建高速铁路投产里程同比下降超过 40%
- C. 2015 年港口万吨级码头泊位新增吞吐能力同比下降超过 40%
- D. 2015 年新增公路投产里程约为新建铁路投产里程的 10 倍

根据下列图形资料回答 91-95 题：

下面的菱形表示红星市六种产业的数量按地域划分所占的百分比。图上的字母表示相关产业。



菱形的四个顶点表示 100%，与顶点相对应的最长县为基线，表示 0%。

- A——冶金业
- B——纺织业
- C——食品业
- D——养殖业
- E——房地产业
- F——种植业

91. 分布在南和县的种植业于养殖业之比接近于：（ ）

- A. 2:1
- B. 4:1
- C. 3:2
- D. 1:4

92. 大约有（ ）的养殖业地处共北县。

- A. 75%
- B. 25%
- C. 15%
- D. 12.5%

93. 在太极县分布大致相等的是（ ）

- A. 纺织业和种植业
- B. 食品业和养殖业
- C. 冶金业和养殖业
- D. 纺织业和食品业

94. 在太极县和大化县分布大致相等的产业是：（ ）

- A. 食品业
- B. 纺织业
- C. 种植业
- D. 冶金业

95. 分别分布在太极、大化和南和县且数量相等的产业是：（ ）

- A. 食品业、纺织业和房地产业
- B. 纺织业、冶金业和种植业
- C. 养殖业、食品业和冶金业

#### D. 食品业、冶金业和种植业

根据下列文字资料回答 96-100 题:

据海关统计, 2015 年一季度, 我国进出口贸易总值 5.54 万亿人民币, 比去年同期下降 6%。其中, 出口贸易总值 3.15 万亿元, 同比增长 4.9%, 进口贸易总值 2.39 万亿元。

对新兴市场出口增势良好, 比重提升, 市场多元化取得积极成果。一季度, 我国对美国、东盟、印度双边贸易进出口值分别为 7731.9 亿元、6713.9 亿元、1038.2 亿元, 同比分别增长 3.2%、4.5%、7%。其中, 对东盟、印度等新兴市场出口贸易值同比分别增长 20.9%、23.3%。同期, 对非洲、拉丁美洲等地区出口也增势良好, 同比分别增长 22.2%、9.6%。对东盟、印度、非洲和拉丁美洲等 4 个新兴市场或地区出口贸易值合计占我出口贸易总值的 26.8%, 比去年同期提升了 3.1 个百分点。

机电产品、传统劳动密集型产品出口增长, 部分高端制造产品形势较好, 出口商品结构不断升级。一季度, 我国出口机电产品 1.82 万亿元, 同比增长 6.4%, 占我国出口贸易总值的 57.7%。纺织品、服装、箱包、鞋类、玩具、家具、塑料制品等 7 大类劳动密集型产品合计出口 6291.6 亿元, 同比增长 4.9%, 占我国出口贸易总值的 20%。同时, 运输工具、手机和金属加工机床等高端制造产品出口增速都在 20%以上。

主要大宗商品进口量增价跌, 贸易价格条件明显改善。一季度, 我国主要大宗商品进口量保持增加。其中, 铁矿石进口 2.3 亿吨, 同比增长 2.4%; 原油 8034.1 万吨, 同比增长 7.5%; 大豆 1563.1 万吨, 同比增长 1.9%。同期, 我国进口价格总体下跌 9.8%。其中, 铁矿石进口均价同比下跌 45%, 原油同比下跌 46.8%, 大豆同比下跌 18.6%, 煤同比下跌 18.6%, 成品油同比下跌 38.7%, 铜同比下跌 13.3%。

96. 2014 年一季度, 我国贸易顺差约为 ( ) 万亿元。

- A. 0.06
- B. 0.11
- C. 0.76
- D. 0.83

97. 2015 年一季度, 我国对东盟、印度双边贸易进出口拉动我国同期进出口总值约为 ( )。

- A. 1.02%
- B. 0.87%
- C. 0.60%
- D. 0.44%

98. 2014 年一季度, 我国纺织品、服装、箱包、鞋类、玩具、家具、塑料制品等 7 大类劳动密集型产品出口贸易值约占我国出口贸易总值的 ( )

- A. 24%
- B. 22%
- C. 20%
- D. 15%

99. 2015 年一季度, 我国原油进口金额同比约 ( )

- A. 下跌 57.2%
- B. 下跌 51.5%

C. 下跌 46.6%

D. 下跌 43.0%

100. 以下说法不正确的有（ ）项

(1) 2014 年一季度，我国进出口贸易总值为 5.29 万亿

(2) 2014 年一季度，我国对东盟双边贸易进出口值超过 6500 亿元

(3) 2015 年一季度，我国进口贸易总值降幅约为 10.9%

A. 0

B. 1

C. 2

D. 3