

# 2014 年广东省乡镇公务员考试真题卷

年份:2014

地区:广东

标示:

总分:0

## 常识判断

1、(单选题)乡镇人民政府是 ( )

- A. 国家行政机关
- B. 国家立法机关
- C. 国家权力机关
- D. 国家司法机关

正确答案: A

解析: 国家的行政机关包括中央行政机关——国务院, 以及地方各级行政机关——省、市、县、乡各级人民政府, 乡镇人民政府属于最低一级的国家行政机关, 国家的立法机关和权力机关为各级人大及其常委会, 国家的司法机关为行使司法权的国家机关, 狭义仅指法院, 广义还包括检察院。故答案选 A。

2、(单选题)2014 年中央一号文件提出, 推进中国特色农业现代化, 要始终把改革作为根本动力, 立足国情农情, 顺应时代要求, 坚持 ( ) 为基础与多种经营形式共同发展。

- A. 家庭经营
- B. 集体经营
- C. 合作经营
- D. 企业经营

正确答案: A

解析: 2014 年中央一号文件指出: 推进中国特色农业现代化, 要始终把改革作为根本动力, 立足国情农情, 顺应时代要求, 坚持家庭经营为基础与多种经营形式共同发展, 传统精耕细作与现代物质技术装备相辅相成, 实现高产高效与资源生态永续利用协调兼顾, 加强政府支持保护与发挥市场配置资源决定性作用功能互补。故答案选 A。

3、(单选题)农村村民实现村民自治的基本手段是 ( )

- A. 党的政策
- B. 村民会议
- C. 村规民约
- D. 法律法规

**正确答案: B**

**解析:** 村民会议是村民实现直接民主的基本形式。按照《村民委员会组织法》第 27 条, 28 条的规定, 村民会议由 18 周岁以上的村民组成。召开村民会议, 应当有本村 18 周岁以上村民的过半数参加, 或者有本村三分之二以上的户的代表参加, 所作决定应当经到会人员的过半数通过。村民会议由村民委员会召集。有十分之一以上的村民提议, 应当召集村民会议。村民会议或村民代表会议的主要职权有: 制定规章权; 人事任免权; 议事决策权; 民主监督权。故选择 B 项。

4、(单选题)根据《中国共产党章程》, 党的( ) 每届任期两年或三年。

- A. 支部委员会
- B. 基层委员会
- C. 地方委员会
- D. 中央委员会

**正确答案: A**

**解析:** 根据《中国共产党章程》第三十条: 党的基层委员会每届任期三年至五年, 总支部委员会、支部委员会每届任期两年或三年。基层委员会、总支部委员会、支部委员会选出的书记、副书记, 应报上级党组织批准。故答案选 A。

5、(单选题)中国共产党党员的党龄, 从( ) 算起。

- A. 递交入党申请书之日
- B. 成为入党积极分子之日
- C. 成为预备党员之日
- D. 预备期满转为正式党员之日

**正确答案: D**

**解析:** 党龄, 是指成为正式党员的年数。党龄表示一个党员在党内生活和工作的实际经历。因为预备党员在预备期间主要是接受党组织的教育和考察, 没有表决权、选举权、和被选举权, 不能像正式党员一样参与党内事务。所以, 只有正式党员才计算党龄, 预备党员的预备期不算党龄。关于党龄的计算, 党章规定: "党员的党龄, 从预备期满转为正式党员之日算起。"故答案选 D。

6、(单选题)根据《城市居民委员会组织法》, 居民委员会决定问题, 采取( ) 的原则。

- A. 民主集中制
- B. 少数服从多数
- C. 居民委员会成员集体决定
- D. 居民小组组长讨论决定

**正确答案: B**

**解析:** 根据《中华人民共和国城市居民委员会组织法》第十一条规定: 居民委员会决定问题, 采取少数服从多数的原则。居民委员会进行工作, 应当采取民主的方法, 不得强迫命令。故答案选 B。

7、(单选题)乡、民族乡、镇的人民政府对村民委员会的工作给予指导、支持和帮助，( )依法属于村民自治范围内的事项。

- A. 不得干预
- B. 必要时责令改正
- C. 根据工作需要决定
- D. 根据村民委员会申请决定

正确答案: A

解析: 根据《中华人民共和国村民委员会自治法》第五条: 乡、民族乡、镇的人民政府对村民委员会的工作给予指导、支持和帮助, 但是不得干预依法属于村民自治范围内的事项。故答案选 A。

8、(单选题)某镇人民政府镇长是该镇安全生产的第一责任人, 对辖区范围内的安全生产( )。

- A. 负间接责任
- B. 负普通责任
- C. 不负责任
- D. 负全面责任

正确答案: D

解析: 根据《乡镇政府安全生产规章制度》规定: “各行政村(居)民委员会主任、社长, 为本辖区安全生产工作第一责任人, 对本辖区安全生产工作全面负责。”题干中既然镇长为安全生产的第一责任人, 那么需要对本辖区内的安全生产负全面责任。故答案选 D。

9、(单选题)根据《村民委员会选举法》, 提名权是直接提名村民委员会成员候选人的权利。直接提名不包括( )。

- A. 选民自我提名
- B. 选民联名提名
- C. 选民个人提名
- D. 村民委员会提名

正确答案: D

解析: 根据《村民委员会选举法》第六条: 年满 18 周岁的村民享有和行使选举权。在村民委员会选举中, 选举权包括推选权、登记权、提名权、投票权、罢免权。

(一) 推选权是推选产生村民选举委员会的权利。

(二) 登记权是登记成为某届村民委员会选民的权利。

(三) 提名权是直接提名村民委员会成员候选人的权利。直接提名包括:

- 1、选民自我提名。
  - 2、选民联名提名。
  - 3、选民个人提名。选民个人提名在预选会议上以投票方式进行, 提名投票须不记名秘密写票。
- 故答案选 D。

10、(单选题)、根据《村民委员会组织法》，登记参加选举的村民，选举期间外出不能参加投票的，可以（ ）本村有选举权的近亲属代为投票，村民选举委员会应当公布委托人和受委托人的名单。

- A. 间接委托
- B. 口头委托
- C. 书面委托
- D. 电话委托

正确答案: C

解析: 根据《村民委员会组织法》第十五条: 登记参加选举的村民, 选举期间外出不能参加投票的, 可以书面委托本村有选举权的近亲属代为投票。村民选举委员会应当公布委托人和受委托人的名单。故答案选 C。

11、(单选题)李某是甲村村民委员会成员, 根据《村民委员会组织法》, 以下人员可以担任该村村务监督机构成员的是（ ）。

- A. 李某的妻子
- B. 李某的父亲
- C. 李某的哥哥
- D. 李某的朋友

正确答案: D

解析: 根据《中华人民共和国村民委员会组织法》第三十二条: 村应当建立村务监督委员会或者其他形式的村务监督机构, 负责村民民主理财, 监督村务公开等制度的落实, 其成员由村民会议或者村民代表会议在村民中推选产生, 其中应有具备财会、管理知识的人员。村民委员会成员及其近亲属不得担任村务监督机构成员。村务监督机构成员向村民会议和村民代表会议负责, 可以列席村民委员会会议。近亲属不可以担任监督机构人员, 故答案选 D。

12、(单选题)以下不属于村民委员会职责的是（ ）。

- A. 调解民间纠纷
- B. 促进农村公共服务
- C. 协助维护社会治安
- D. 林木砍伐的罚没

正确答案: D

解析: 根据《中华人民共和国村民委员会组织法》第二条: 村民委员会是村民自我管理、自我教育、自我服务的基层群众性自治组织, 实行民主选举、民主决策、民主管理、民主监督。村民委员会办理本村的公共事务和公益事业, 调解民间纠纷, 协助维护社会治安, 向人民政府反映村民的意见、要求和提出建议。村民委员会向村民会议、村民代表会议负责并报告工作。

故答案选 D。

13、(单选题)农作物肥料最主要的三要素是 ( )。

- A. 硅、钾、磷
- B. 钙、镁、铁
- C. 氮、磷、钾
- D. 锌、钾、氮

正确答案: C

解析: 通常把“氮、磷、钾”成为农作物的三要素。

故答案选 C。

14、(单选题)根据《广东省城乡居民基本养老保险实施办法》，参加城乡居民基本养老保险的人员应当按规定缴纳养老保险费。缴费标准的最低档次是每年 ( ) 元。

- A. 50
- B. 120
- C. 240
- D. 300

正确答案: B

解析: 根据《广东省城乡居民基本养老保险实施办法》第六条: 个人缴费。参加城乡居民社会养老保险的人员(以下简称参保人)应当按规定缴纳养老保险费。缴费标准设为每年 120 元、240 元、360 元、480 元、600 元、960 元、1200 元、1800 元、2400 元、3600 元十个档次。参保人可以自主选择其中一个档次，按年、季度或月的方式缴费，多缴多得。在一个自然年度内，参保人只能选择一种缴费方式和缴费标准。故答案选 B。

15、(单选题)广东省人民代表大会常务委员会于 ( ) 通过了《关于修改<广东省人口与计划生育条例>的决定》，“单独二胎”政策在我省开始实施。

- A. 2014 年 1 月 1 日
- B. 2014 年 3 月 27 日
- C. 2014 年 6 月 15 日
- D. 2014 年 7 月 1 日

正确答案: B

解析: 根据《广东省第十二届人民代表大会常务委员会公告(第 11 号)》:《广东省人民代表大会常务委员会关于修改〈广东省人口与计划生育条例〉的决定》已由广东省第十二届人民代表大会常务委员会第七次会议于 2014 年 3 月 27 日通过，现予公布，自公布之日起施行。

故答案选 B。

16、(单选题)根据《广东省社会抚养费征收管理办法》，当事人一次缴纳社会抚养费确有实际困难的，应当按规定向委托作出征收决定的机关提出分期缴纳申请，缴纳期限不得超过 ( )。

- A. 两年

- B. 三年
- C. 四年
- D. 五年

**正确答案: B**

**解析:** 根据《广东省社会抚养费征收管理办法》第十条: 当事人一次缴纳社会抚养费确有实际困难的, 应当按规定向受委托作出征收决定的机关提出分期缴纳申请, 分期缴纳期限不得超过三年。

故答案选 B。

17、(单选题)根据《村民委员会组织法》，村民委员会实行村务公开制度。下列不属于村务公开内容的是（ ）。

- A. 国家计划生育政策的落实方案
- B. 政府拨付和接受社会捐赠的救灾救助、补贴补助等资金、物资的管理使用情况。
- C. 村民委员会协助人民政府开展工作的情况
- D. 村民委员会干部个人财产信息

**正确答案: D**

**解析:** 根据《村民委员会组织法》第三十条: 村民委员会实行村务公开制度。村民委员会应当及时公布下列事项, 接受村民的监督:

(一) 本法第二十三条、第二十四条规定的由村民会议、村民代表会议讨论决定的事项及其实施情况;

(二) 国家计划生育政策的落实方案;

(三) 政府拨付和接受社会捐赠的救灾救助、补贴补助等资金、物资的管理使用情况;

(四) 村民委员会协助人民政府开展工作的情况;

(五) 涉及本村村民利益, 村民普遍关心的其他事项。

前款规定事项中, 一般事项至少每季度公布一次; 集体财务往来较多的, 财务收支情况应当每月公布一次; 涉及村民利益的重大事项应当随时公布。

村民委员会应当保证所公布事项的真实性, 并接受村民的查询。

故答案选 D。

18、(单选题)根据《广东省信访条例》，信访人反映村（社区）一级干部问题，需走访有权处理的单位，应当到（ ）提出信访事项。越级走访，国家机关不支持、不受理。

- A. 乡（镇）人民政府、街道办事处
- B. 地级市信访部门
- C. 省级信访部门
- D. 中央信访部门

**正确答案: A**

**解析:** 根据《广东省信访条例》第三十二条: 信访人采用走访形式提出信访事项的, 应当向依法有权处理的本级国家机关提出:

(一) 信访事项属乡(镇)人民政府、街道办事处职权范围的,到乡(镇)人民政府、街道办事处的信访接待场所提出;

(二) 信访事项属县(区、县级市)国家机关职权范围的,到县(区、县级市)国家机关的信访接待场所提出;

(三) 信访事项属地级以上市国家机关职权范围的,到地级以上市国家机关的信访接待场所提出;

(四) 信访事项属省国家机关职权范围的,到省国家机关的信访接待场所提出。

信访人应当以合法方式表达诉求,不得越级走访;信访人越级走访的,国家机关不支持、不受理。本级国家机关应当受理而不予受理或者受理后不依法处理的,信访人可以向其上一级国家机关提出;信访人未到有权处理的本级国家机关提出信访事项,直接向上级国家机关走访的,上级国家机关不予受理,告知其向本级国家机关提出。

故答案选 A。

19、(单选题)村民委员会设立的治安保卫委员会,俗称“治保会”,是( )。

- A. 国家机关
- B. 行政机关
- C. 事业单位
- D. 群众性自治组织

正确答案: D

解析: 根据宪法第 121 条:“城市和农村按居民居住地区设立的居民委员会或者村民委员会是基层群众性自治组织。居民委员会、村民委员会设人民调解、治安保卫、公共卫生等委员会,办理本居住地区的公共事务和公益事业,调解民间纠纷,协助维护社会治安,并且向人民政府反映群众的意见、要求和提出建议”。因此该“治保会”是一种群众性自治组织,故答案选择 D 项。

20、(单选题)二十四节气是中国古代订立的一种用来指导农事的补充历法。二十四节中,“立夏”之后的下一个节气是( )。

- A. 芒种
- B. 小满
- C. 夏至
- D. 小暑

正确答案: B

解析:《二十四节气歌》春雨惊春清谷天,夏满芒夏暑相连,秋处露秋寒霜降,冬雪雪冬小大寒。其中第一个夏就是立夏,接着就是小满,故答案选择 B 项。

## 判断推理

21、(单选题)排忧解难( )

- A. 明亮: 干净
- B. 树木: 花草
- C. 创先: 争优

D. 走访：寻找

**正确答案：C**

**解析：**排忧解难是一组并列关系的近义词，并且都是动宾结构，创先和争优符合这一关系。

22、(单选题)水稻：粮食

- A. 课本：学校
- B. 电视：空调
- C. 阳光：雨露
- D. 大象：动物

**正确答案：D**

**解析：**水稻是粮食的一种，大象是动物的一种。

23、(单选题)报纸：杂志

- A. 厨师：菜单
- B. 广播：电视
- C. 银行：金钱
- D. 企业：经理

**正确答案：B**

**解析：**报纸和杂志是一组反对关系的词，广播和电视也是一组反对关系的词。

**纠错：**A、C、D都不是反对关系。

24、(单选题)儿童：孩子

- A. 同学：朋友
- B. 兄长：哥哥
- C. 饭店：商场
- D. 玩具：游戏

**正确答案：B**

**解析：**儿童必然是孩子，兄长必然是哥哥。

**纠错：**A选项易被误选，同学不一定是朋友，同学与朋友之间是交叉关系。

25、(单选题)聪明：伶俐

- A. 申请：申明
- B. 颜色：色彩
- C. 羡慕：嫉妒
- D. 相信：信任



**正确答案: D**

**解析:**聪明和伶俐是近义词关系, 并且都是褒义词。D 选项相信和信任是近义词, 并且都是褒义词。

**纠错:** A 选项申请和申明都是动词, 题干两个词都是形容词; B 选项颜色和色彩是中性词, 与题干不符; C 选项是近义词, 但是嫉妒是贬义词, 与题干不符。

26、(单选题)平凡: 伟大

A. 高尚: 伟岸

B. 平庸: 优秀

C. 洪亮: 宽阔

D. 可敬: 可爱

**正确答案: B**

**解析:**平凡和伟大是一组反义词, 平庸和优秀是一组反义词, 与题干相符。

**纠错:** A、C、D 均不是反义词关系。

27、(单选题)客车: 载客

A. 电影: 观众

B. 歌曲: 戏曲

C. 货车: 运输

D. 音乐: 播放

**正确答案: C**

**解析:**客车的功能是载客, 货车的功能是运输。

**纠错:** A 选项, 观众看电影; B 选项, 歌曲和戏曲是并列关系; D 选项, 播放音乐构成动宾结构, 与题干不符。

28、(单选题)粗茶: 淡饭

A. 道听: 途说

B. 见利: 忘义

C. 丰功: 伟绩

D. 四分: 五裂

**正确答案: C**

**解析:**粗茶和淡饭是并列关系, 并且粗和淡是形容词, 茶和饭是名词。C 选项, 丰功和伟绩是并列关系, 丰和伟是形容词, 功和绩是名词, 符合题干。

**纠错:** A 选项, 道听和途说是并列关系, 道和途是名词, 听和说是动词, 不符合; B 选项, 见利和忘义是并列关系, 见和忘是动词, 利和义是名词, 不符合; D 选项, 四分和五裂是并列关系, 四和五是数词, 分和裂是动词, 不符合

29、(单选题)农民：土地：耕种

- A. 学生：阅读：考试
- B. 工人：工厂：生产
- C. 教师：备课：授课
- D. 医生：诊断：手术

正确答案: B

解析: 农民在土地上耕种，工人在工厂里生产。

纠错: A 选项，学生是阅读和考试的主体，与题干不符；C 选项，教师要先备课再授课，与题干不符；D 选项，医生先诊断再手术，与题干不符。

30、(单选题)拔刀相助：袖手旁观

- A. 群策群力：一意孤行
- B. 见义勇为：助人为乐
- C. 和衷共济：同心协力
- D. 化险为夷：转危为安

正确答案: A

解析: 拔刀相助形容打抱不平，袖手旁观比喻置身事外、不帮助别人，两词为反义词。A 选项，群策群力指大家共同想办法，一起出力，一意孤行指不接受别人的劝告，顽固地按照自己的主观想法去做。

纠错: B、C、D 就是近义词关系。

## 言语理解与表达

31、(单选题)乡村的美丽在于历史记忆，千百年来（ ）的村落空间、建筑风格，镌刻着一圈圈生命的年轮。

- A. 养成
- B. 形成
- C. 造成
- D. 变成

正确答案: B

解析: 养成指的是培养而使之形成或成长，强调是教育的结果，对象通常是和人有关的事物，如习惯等。从搭配的角度予以排除。

造成指的是招致或引起，后常接不好的结果。从感情色彩的角度予以排除。

变成指事物前后状态的变化，文段中没有突出前后两种状态的对比。

形成是指通过发展变化而出现某种状况，和千百年相照应。故选择 B。

32、(单选题)正如中国乡村在拥抱现代化的过程中不断嬗变一样，乡村道德也在剧烈变化的大

时代里面临（ ）。

- A. 转移
- B. 转化
- C. 转型
- D. 转换

**正确答案: C**

**解析:** 转移将某物移到某地, 强调的是位置的变化。与道德搭配不恰当。故排除。

转化是指转变, 各自向着相反的方向变化。通过文意没有体现出要朝着相反方向变化的意思, 故排除。

转型是指事物的结构形态、运转模型和人们观念的根本性转变过程。乡村道德即属于人们的思想观念, 故转型搭配合适。

转换是指变换事物的不同表现形式。

33、(单选题)夏粮生产喜获丰收（ ）提振了农业工作者的信心, 也为全年粮食丰收奠定基础, 奏响序曲。

- A. 虽然
- B. 如果
- C. 不仅
- D. 既然

**正确答案: C**

**解析:** 虽然表转折关系, 如果表假设关系, 既然表假设,

原文前后分句是一种递进关系, 故选 C。

34、(单选题)（ ）原有产业基础和区位优势, 某地区在金融、行政管理、涉外经济等领域不断推出改革创新举措。

- A. 依据
- B. 依托
- C. 依仗
- D. 依赖

**正确答案: B**

**解析:** 依据指把某事物作为基础或根据, 后通常接各种规则、制度、意见等理论性的事物。依据与优势搭配不当。

依托指依靠凭借。

依仗指倚仗, 通常表贬义, 如依仗权势。从感情色彩的角度予以排除。

依赖指依靠别人或事物而不能自立或自给。与优势搭配不当, 故排除。

35、(单选题)当前, 农村各地正在不失时机对失地农民、失业返乡农民开展各种创业就业培训, 并取得显著（ ）。

- A. 成果
- B. 成效
- C. 成功
- D. 成就

**正确答案: B**

**解析:**这是一道实词辨析题。根据文中“就业培训”之一主体词可知,“成功”不能与之搭配,故排除 C。

此外,“成就”程度过重,与文意不符,故排除 D。

最后比较“成效”与“成果”,显然前者更好,突出成果、效果之意。所以,要排除 A 而选择 B。

36、(单选题)来自人民、根植人民,是我们党先进性和纯洁性的集中( ),也是我们党永远立于不败之地的根本。

- A. 体现
- B. 展现
- C. 展示
- D. 呈现

**正确答案: A**

**解析:**体现指某种性质或现象通过某一事物具体表现出来。

展现指动词呈现。展示指把实物摆出来给大家看,就是展现。

展示指明显地表现出。

呈现指展示展现。

37、(单选题)真情关注民生,着力改善民生,切实( )民生,努力解决好群众最关心,最直接、最现实的利益问题。

- A. 保证
- B. 保障
- C. 保护
- D. 保卫

**正确答案: B**

**解析:**保证指担保负责做到。

保障指作为社会成员之间的某种意义上的交互动态的有限支撑和支持。

保护指尽力照顾,使自身(或他人、或其他事物)的权益不受损害。

保卫指保护使不受侵犯或损害。

38、(单选题)文艺的力量是无声无息的,它以春风化雨、潜移默化的方式( )着人们,如鲁迅所说,是“于无声处听惊雷”,这是文艺创作的一个定律。

- A. 鼓励
- B. 激发

- C. 鼓动
- D. 激励

正确答案: D

解析: “激励”意为激起、鼓励,使人振奋之意,文段中谈到的是文艺对于我们的作用,符合文艺的特点。此外,“春风化雨、潜移默化”表示的是一种比较柔和的力量,符合激励之意。最后值得注意后面用“如‘打了个比方,’于无声处听惊雷”中的“惊雷”即有激励、使人振奋之意。

39、(单选题) 产业发展是农业增收致富的基础,由于各地情况不同,农业产业的具体方式和途径应该( )。

- A. 因势利导
- B. 因地制宜
- C. 因利乘便
- D. 因事制宜

正确答案: B

解析: 因地制宜: 因: 根据; 制: 制定; 宜: 适宜的措施。根据当地的具体情况,制定或采取适当的措施来干某件事情或处理一些事。原文提到“各地情况不同”,所以其“农业产业的具体方式和途径”要“因地制宜”。

40、(单选题) 为知识分子营造良好的学习、工作和生活环境,使他们成长有机会、干事有舞台、发展有空间,是党和政府的重要\_\_\_\_\_。

填入横线处最恰当的一项是( )。

- A. 职责
- B. 责任
- C. 义务
- D. 职权

正确答案: A

解析: “职责”意在某职位上必须承担的责任。文段即为在“党和政府”这个职位上“为知识分子……发展有空间”是必须承担的责任。

41、(单选题) 凡事从坏处准备,努力争取最好的结果,这样才能( ),遇事不慌,牢牢把握主动权。

- A. 胸有成竹
- B. 有备无患
- C. 防患未然
- D. 有的放矢

正确答案: B

**解析:**“有备无患”意为事先有准备,就可以避免祸患。空格前讲到的是“凡事从坏处准备”,即做好准备;空格后讲到的是“遇到不慌,牢牢把握主动权”,意为不会出现意外情况,即“无患”。“有备无患”很好地联结起文段的前后。“从坏处准备”中的“备”与成语“有备无患”中的“备”相呼应。

42、(单选题)在过去的十年间,信息技术的飞速发展给当代人的生活、工作方式带来巨大的变革,而( )这一切的基础——通信网络,在神州大地上实现了( )式的发展。

- A. 建造 飞越
- B. 建造 跨越
- C. 缔造 飞越
- D. 缔造 跨越

**正确答案: D**

**解析:**“缔造”造业、建造、创立、建立,(多指伟大的事业)。搭配的一般为抽象的事物,文段中“变革”就属于抽象的成就。“跨越”意为超越地区和时间的界限,表达了通信网络的发展过程中越过了某些阶段,发展速度非常快符合文意。

43、(单选题)如果一味( )于所谓的“成功之道”,放弃对生活的体验和思考,则有可能在追求“成功”的路上,与自己最初的梦想( )。

- A. 沉溺 南辕北辙
- B. 沉湎 南辕北辙
- C. 沉迷 渐行渐远
- D. 沉醉 渐行渐远

**正确答案: C**

**解析:**“沉迷”有迷恋、迷信之意,文段意思就是迷恋、迷信于所谓的成功之道。渐行渐远,形容随着不断地行走,分离得越来越远,与文段意思相符,

44、(单选题)无论是经验还是教训都表明,面对信任危机,主动( )比逃避拖延更理性,用心( )比一味堵塞更管用,未雨绸缪比应急救火更重要。

- A. 应对 疏通
- B. 应付 疏通
- C. 应付 疏导
- D. 应对 疏导

**正确答案: D**

**解析:**应对危机是习惯搭配,且与前面“面对信任危机”的“面对”相照应。第二个空是要与“堵塞”对应,疏导是过程,疏通是结果,而且“疏导”有引导之意,搭配比较抽象的事物(如疏导情绪),“疏通”没有引导之意,一般搭配具体事物(如疏通管道),故正确答案选择 D。

45、(单选题)45.我们把美丽乡村建设作为培育农村经济新增长点的有效( ),( )区位条件、生态资源、人文积淀等优势。

- A. 途径 发扬
- B. 路径 发扬
- C. 途径 发挥
- D. 路径 发挥

**正确答案: C**

**解析:** 文段第一个空描述的是乡村坚实作为农村经济增长点的一部分，都是抽象的描述，故选择途径，而路径是具体化的描述。第二个空考得是固定搭配，与优势相搭配的是发挥。发扬的是精神层面上的，将某些好的品德什么的传扬出去。发挥作用这类的，是要起到一定得作用效果，故选 C

46、(单选题)农机产业的快速发展为农机化水平的稳定提升提供了装备( )，但目前农机产品的有效供给远不能满足发展现代农业对其的( )。

- A. 支援 需要
- B. 支撑 需要
- C. 支撑 需求
- D. 支援 需求

**正确答案: C**

**解析:** 提供装备来促进农业产业化发展。故选支撑，是从物质层面来提供帮助。而支援是指从人的角度来帮助别人。第二个空表明的是有效供给还不能满足其需求，故选 C。

47、(单选题)互联网为人们获取和交流信息提供了极大\_\_\_\_\_，同时也给个人信息被他人非法泄露、搜集、公开、传播和利用提供了\_\_\_\_\_。

- A. 方便 可能
- B. 便利 可行
- C. 便利 可能
- D. 方便 可行

**正确答案: C**

**解析:** 互联网给人们提供了工具，便于人们获取与交流。便利侧重于利用起来更方便，接着文段利用同时的并列机构，后面的语境信息也是侧重被别人利用，故排除 A、D。同时的后面描述的事情是未发生的，只是一种可能，故排除 B。故选 C。

48、(单选题)我们身边有许许多多优秀基层干部，把自己的生命无私地投入于百姓的幸福生活，他们闪光的足迹，就是最( )的表述和最( )的注解。

- A. 生动 透彻
- B. 深刻 透彻
- C. 生动 精辟
- D. 深刻 精辟

正确答案: C

解析: 本题的考点属于固定搭配。对于事迹的表述要选择生动, 是对事情表面的描述, 而后面的注释则是事情本质的体现, 故用精辟。故本体正确选项为 C 选项

49、(单选题)在有条件的地方开展按实际粮食播种面积或产量对生产者补贴试点, 提高补贴精准性、指向性。这是中央一号文件的一个突出 ( ), 也是对一直以来农业补贴政策上各种呼声的一个合理 ( )。

- A. 亮点 回应
- B. 特点 回应
- C. 特点 回复
- D. 亮点 回复

正确答案: A

解析: 文段的第一个空阐述的是一号文件中的一个惠民政策, 而且用突出形容, 故选择语义重的词语, 特点与亮点, 亮点的语义更重, 故排除 B、C。第二个空是跟呼声相搭配的, 是回应, 而回复, 一般多用于书信, 答复、回答, 回答别人的问题或要求, 也指回答的话等。

50、(单选题)物质消费 ( ), 但违背公序良俗和高尚生活的畸形消费则应抵制, 树立科学、文明的消费观 ( )。

- A. 无可厚非 迫在眉睫
- B. 无可厚非 急不可待
- C. 无可置疑 急不可待
- D. 无可置疑 迫在眉睫

正确答案: A

解析: 文段利用转折连词“但”, 前后的语句是相反相对的, “但”字的后面描述的是抵制畸形消费, 那么“但”字前面的强调的是不抵制, 故选择无可厚非, 指有可取之处。无可置疑侧重没有怀疑的。排除 C、D 项。而第二个空表述的是树立科学、文明的消费观来解决畸形消费, 形容心情急切或形势紧迫。只能用于形容人的心情。而这里是解决问题的对策, 故选迫在眉睫。故正确答案为 A。

## 数量关系

51、(单选题)11、18、25、32 ( )

- A. 34
- B. 37
- C. 39
- D. 41

正确答案: C

解析: 本题为基本等差数列, 公差  $d=7$ 。所以  $32+7=39$ , 故选 C。



52、(单选题)4、12、36、108、( )

- A. 223
- B. 257
- C. 315
- D. 324

正确答案: D

解析: 本题为等比数列, 公比  $q=3$ , 所以  $108 \times 3=324$ , 故选 D

53、(单选题)10、5、15、20、35 ( )

- A. 50
- B. 55
- C. 65
- D. 70

正确答案: B

解析: 本题为递推和数列,  $10+5=15$ ,  $5+15=20$ ,  $15+20=35$ , 所以  $20+35=55$ , 故选 B。

54、(单选题)90、45、15、3.75 ( )

- A. 0.25
- B. 0.5
- C. 0.75
- D. 1

正确答案: C

解析: 本题为递推商数列,  $90 \div 2=45$ 、 $45 \div 3=15$ 、 $15 \div 4=3.75$ 、所以  $3.75 \div 5=0.75$ , 故选 C。

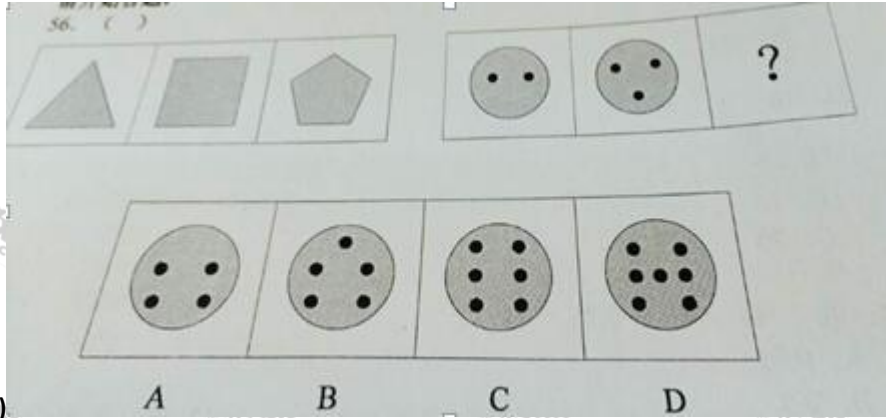
55、(单选题)2 27 5 21 512 22 9 125 ( )

- A. 10
- B. 9
- C. 8
- D. 7

正确答案: D

解析: 每一行为一组, 后十前 $\times 2=$ 中的  $2/3$  次幂, 可得  $9 \times 2 + ? = 25$ ,  $? = 7$ 。因此, 本题选 D。

## 判断推理

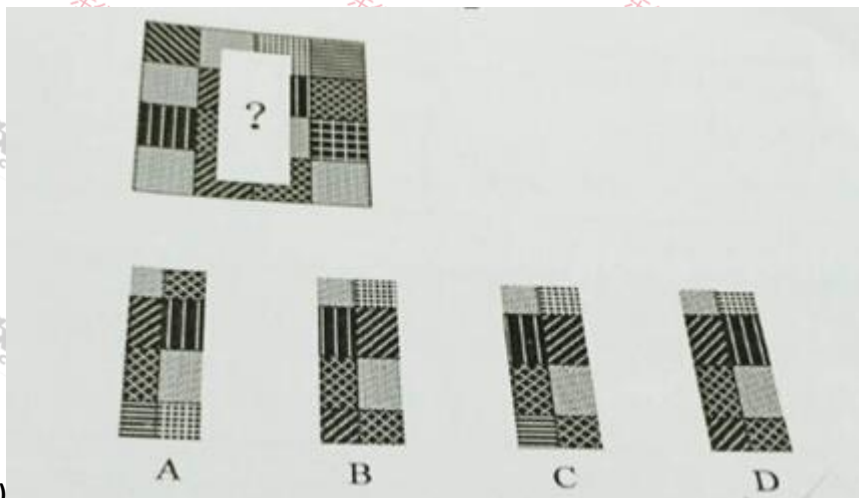


56、(单选题)

- A. 如图
- B. 如图
- C. 如图
- D. 如图

正确答案: A

解析: 第一组图形中边的条数分别为 3,4,5, 为等差数列。第二组图中点的个数分别为 2,3, 接下来应该为 4, 所以选 A。



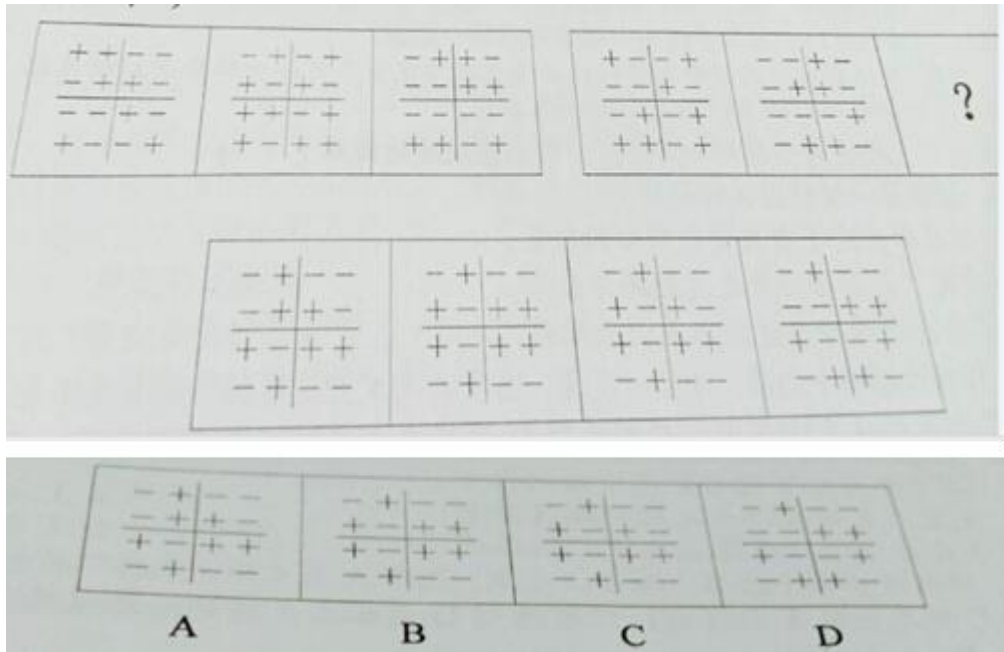
57、(单选题)

- A. 如图
- B. 如图
- C. 如图
- D. 如图

正确答案: D

解析: 此题属于平面重构, 只需要将缺少的部分补上即可, 所以选 D。

58、(单选题)

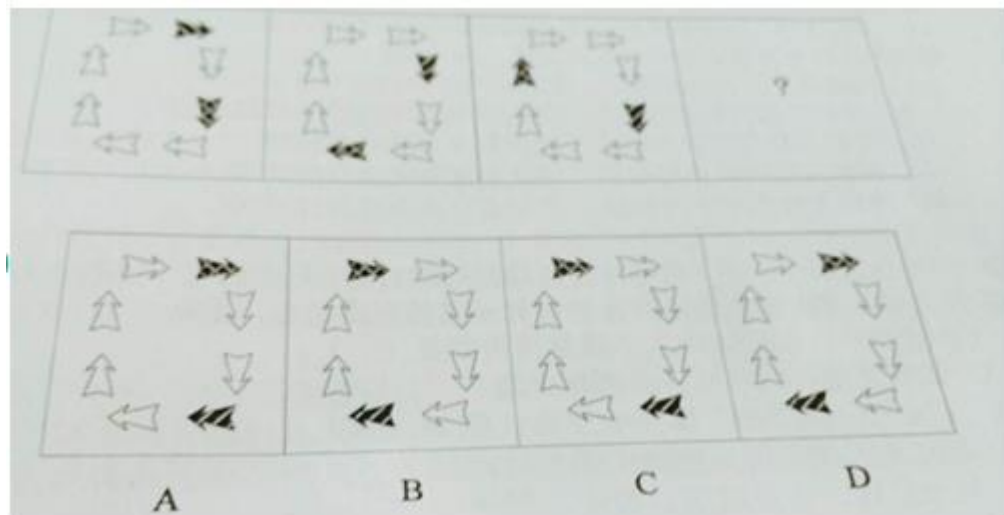


- A. 如图
- B. 如图
- C. 如图
- D. 如图

正确答案: B

解析: 此题属于黑白叠加, 由第一组得出同花纹叠加 (两个+或两个-) 得到+, 不同花纹 (+与-) 叠加得到-. 依此规律, 得到正确答案为 B。

59、(单选题)

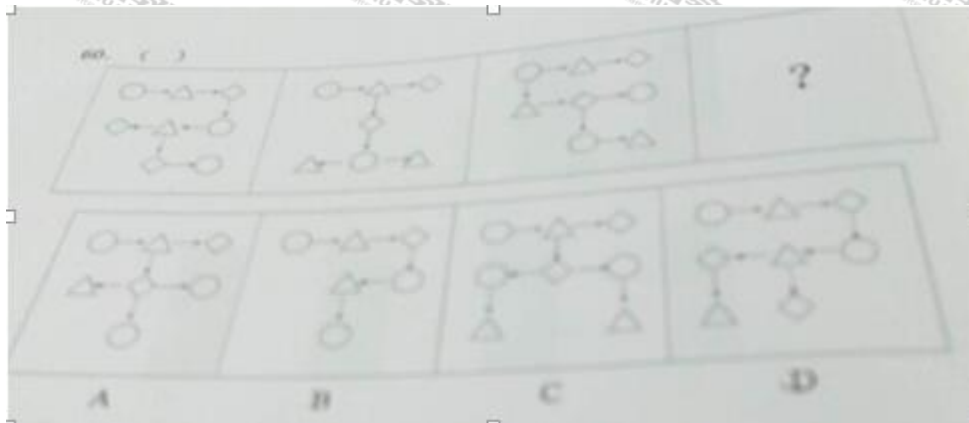


- A. 如图
- B. 如图
- C. 如图
- D. 如图

正确答案: A

解析: 由题干知道, 每次顺时针平移一格, 而 每次顺时针平移两格, 依次规律得到正确答案为 A。当然此题, 亦可以看到两个箭头间隔分别为 1,2,3, 接下来应该是 4。也可以看出只有 A 满足。

60、(单选题)



- A. 如图
- B. 如图
- C. 如图
- D. 如图

正确答案: C

解析: 由题干知道,  $\circ$ ,  $\Delta$ ,  $\diamond$ ,  $\circ$ ,  $\Delta$ ,  $\diamond$  交替出现, 由此规律可以排除 ABD, 故正确答案为 C。

## 言语理解与表达

61、(单选题)乡村文化, 只有跟乡村的未来发展相和谐, 跟老百姓过日子不冲突, 才能引动我们广袤乡村社会的文化之河长流。

下列选项中, 与作者观点一致的是 ( )

- A. 乡村文化的保护与传承, 要与乡村的发展变化相适应
- B. 乡村文化的保护与传承, 要保持乡村的原有风貌
- C. 乡村文化的保护与传承, 与社会发展完全没有关系
- D. 乡村文化的保护与传承, 常与老百姓利益发生冲突

正确答案: A

解析: 文段必要条件关系是重点, 强调和发展 and 过日子和谐, 因此对比四个选项只能选 A。

62、(单选题)简单恢复历史旧貌，绝不可能实现复兴的目标。只有创造一种融合古今的新兴文明，才能恢复曾经有过的世界一流的兴盛状态。因此，下列选项中，最适合填入上述括号内的是（ ）

- A. 复兴之道，应当是改革创新之道
- B. 要复兴，就要敞开胸怀学习全世界
- C. 要复兴，就要批判地继承历史遗产
- D. 复兴之道，需要敢想、敢干、能干

正确答案: A

解析: 文章第一句说不能简单恢复历史，第二句承接第一句说对策，要创造新兴文明，因此是做结论，那么应该与对策一致，对应四个选项，只能选 A。

63、(单选题)我国环境保护和治理污染的重心在城市，特别是中心城市，而相对忽视了广大的农村。其实，我国农村最需要环境保护、环境治理和生态建设。这段文字主要说明了（ ）

- A. 环境保护和治理污染的重心在城市
- B. 环境保护和治理污染需要城市与农村联动
- C. 环境保护和治理污染的重心要向农村转移
- D. 环境保护和治理污染的难点在农村

正确答案: C

解析: 第一句讲我国重心在城市，转折之后是重点，强调农村更重要，因此，应该是重心转向农村。对应四个选项，只能选 C。

64、(单选题)如果说中央政府改革是上篇，地方政府改革就是下篇，需要整体构思，通盘考虑、上下贯通，把政府改革的整篇文章做好。地方政府职能转变和机构改革，是党和国家改革开放事业大局的重要内容，也是深化行政体制改革的重要组成部分。这段文字主要说明了（ ）。

- A. 取消地方行政审批的重要性
- B. 搞好地方政府改革的重要性
- C. 调整优化机构编制的重要性
- D. 加快政府职能转变的重要性

正确答案: B

解析: 文段的第一句利用“如果”引出如何做好地方政府改革。第二句说明地方政府改革的重要性，整个文段围绕地方政府改革来阐述，利用主体排除法，故选 B。

65、(单选题)人以食为天，食品安全尤其是粮食安全是根本，在水土资源刚性约束的条件下，种业成为挖掘增产潜力、保障食品安全的关键，它不仅是农业发展的战略产物，也决定着农业发展的水平和竞争力，而且是人类赖以持续生存发展的战略。

这段文字主要说明了（ ）

- A. 种业的重要性

- B. 粮食安全的重要性
- C. 环境保护的重要性
- D. 农业发展的重要性

**正确答案: A**

**解析:** 文段先提出了一个目标“提高粮食安全”，接着后面给出了一个措施即通过种业，文段后半部分都在强调种业的重要性。即，答案 A。

66、(单选题) 富人有富人的忧愁，穷人有穷人的快乐。立业与成功，是诸多人的幸福理想；生活幸福，工作幸福，则是每个人的平常愿望。幸福密码，似乎像账户密码，一般人都有，但是别人看不到，只有自己用心才能体会。

下列选项中，与作者观点不一致的是 ( )

- A. 富人与穷人都能获得幸福的感觉
- B. 实现平常愿望也能让人感到幸福
- C. 幸福与每个人的内心感受有关
- D. 物质支撑的幸福才更加恒定持久

**正确答案: D**

**解析:** A 项描述的是穷人与富人都能获得幸福的感觉。文中的描述是富人有富人的忧愁，可推出富人也有其自己的快乐，后面又描述了穷人有穷人的快乐，故 A 项正确。B 项的来源于“生活幸福，工作幸福，则是每个人的平常愿望。”实现愿望也能让人幸福，故 B 项正确。C 项来源于文段的最后一句，即别人看不到，只有自己用心才能体会。故幸福与每个人内心有关。D 项属于无中生有，文中未提及物质支撑的幸福。故选 D。

67、(单选题) 调查研究发现，某地基层农业科技队伍“断层”问题较为突出。因受地方事业总编制数的限制，当地农业科技推广服务机构已超过 10 年没有补充人才，而随着农业科技人员的升迁、调动，基层农业科技骨干日渐减少，农技服务队伍“青黄不接”

通过这段文字，作者旨在建议 ( )

- A. 建立多远基层农技技术推广体系，实现技术推广与生产需求结合
- B. 明确建设中以公益性为指导原则，解除县乡农技服务的后顾之忧
- C. 发展政府外的涉农企业力量加入，完善现代农业的农技推广体系
- D. 增设基层农业科技推广专项编制，解决农技服务队伍断层的问题

**正确答案: D**

**解析:** 题目要求是让我们找“建议”，即作者提出问题，让我们在选项中指出解决问题的措施。文段提出问题是第一句科技队伍断层，因为事业总编制数的限制。那么如何解决因为编制数的限制导致的断层呢？D“增设基层农业科技推广专项编制”可解决这个问题。

68、(单选题) 马克思指出：“人们自己创造自己的历史，但是他们并不是随心所欲地创造，历史不在他们自己选定的条件下创造，而是在直接碰到的、既定的、从过去承接下来的条件下创造。”当前，探讨中国特色社会主义政治发展，同样离不开中国的现实国情。这必然是中国特色

社会主义政治发展的逻辑起点。

对上文中的“这”理解最准确的是（ ）

- A. 中国的现实国情
- B. 人们创造的历史
- C. 马克思的原话
- D. 政治发展的方向

**正确答案: A**

**解析:**这是一道代词指代题。“这”指代的是前文的某个信息点，前文总共两个信息点 1. 马克思的话；2. 探讨我国政治的发展离不开我国国情。很容易发现文段的结构为：援引马克思的话，引出文段讨论的主题，最后一句话显然在承接文段讨论的主题，所以最后一句话承接第二个信息点探讨我国政治的发展离不开我国国情，所以“这”指代的是 A 中国的现实国情。

69、(单选题)乡村与城市，本是两种不同的生活空间和文明形态，自有其不同的运行路径和发展规律。推进城乡一体，建设美丽乡村，不是追求城乡一样，不是让乡村全然变成城市，而是要尊重不同的文明，顺应不同的规律，走出一条生态、生产与生活契合，自然、文化与历史和谐的城乡差别化互动型协调发展道路。从文明的演进看，我们不可以割断历史；从社会的变迁看，我们也不可能消灭乡村。

这段文字理解不准确的一项是（ ）

- A. 建设美丽乡村不能简单等同于农村城市化
- B. 建设美丽乡村要符合乡村的发展规律
- C. 建设美丽乡村是让乡村全然变成城市
- D. 建设美丽乡村要考虑城乡差别化发展

**正确答案: C**

**解析:**第二行“推进城乡一体，建设美丽乡村，不是追求城乡一样，不是让乡村全然变成城市”，而 C“建设美丽乡村是让乡村全然变成城市”显然错误。

70、(单选题)调查显示，一方面当前的农村文化生活有了一定的发展，随着新农村建设的逐步深入，农村文化建设取得了一些成绩，各项公益文化设施不断增加，农民享受文化生活的意识得到提高，农民文化生活内容不断丰富，精神面貌也为之焕然一新。另一方面，受各种条件制约，农民享受文化生活的渴望与相对滞后的文化产品的矛盾日益显著，这在一定程度上抑制了农村文化生活建设和进一步发展。这段文字主要说明了（ ）。

- A. 农村文化生活的现状及特征
- B. 农村文化生活存在的问题
- C. 影响农村文化生活的主要因素
- D. 农村文化建设所取得的成绩

**正确答案: A**

**解析:**从文中“一方面……另一方面……”可以发现文章是一个并列结构，既讲了目前农村文化生活取得的成绩，也讲了其存在的问题（即特征），因此全面概括选答案 A。

71、(单选题)推进改革需要相应的经济环境，从实际情况看，速度过高或过低都不利于改革。如果发展速度过低，就业会出问题，居民收入增速及民生改善步伐也会相应放缓，老百姓就会不满意，改革就难以推进。但发展速度过高，会使各方面的关系绷得很紧，容易引发通胀，妨碍结构调整，也会影响改革。改革是发展的动力，总体有利于经济增长。这段文字主要说明了（ ）。

- A. 实现经济持续稳定健康地发展要靠改革
- B. 要处理好改革与发展的关系
- C. 经济发展仍是解决我国所有问题的关键
- D. 我国市场经济改革和发展取得明显成效

正确答案: B

解析: 文章总分结构。先提出观点“改革需要环境，速度过高或过低都不利于改革”，接着从两个方面反面论证经济发展速度过低或过高都会影响改革。由此可知主题句是第一句，强调要处理好改革与发展的关系，答案选 B。

72、(单选题)中国人的饭碗任何时候都要牢牢端在自己手上，保障一个国家的农业安全，造就一大批高素质的农民是一项重大战略选择。农业里不靠农民，我们面临的现实不仅是农民数量萎缩，而且素质堪忧。青壮年农民数量急剧减少，农业劳动力老龄化严重，“未来谁种地”备受社会关注。因为没有人，农业安全就是一句空话。这段文字旨在说明（ ）。

- A. 吸引有志于农业的年轻人务农至关重要
- B. 保障农业安全需要依靠高素质农民
- C. 劳动力数量急剧下降对农业安全的影响
- D. 国家的农业安全取决于农业劳动力的素质

正确答案: B

解析: 文章总分结构。先提出观点即解决农业安全问题的对策“保障农业安全，需要一大批高素质的农民”，接着解释观点分析目前我国农业存在的问题及根源即人的问题。主题句第一句话，同义替换答案选 B。

73、(单选题)实践一再告诫我们，要真正服务好干部群众，就必须关注“沉默的大多数”，特别要注意听那些平时听不到、难听到的底层干部群众的声。要畅通各种民主渠道，通过开通热线电话、举办问政问计活动等形式，多捕捉来自“无声”干部群众的声，从中去了解、感知、分析、思考，切实找准服务指导基层的差距不足和用力方向，使之成为推动基层建设的重要依据和参考。

对这段文字理解最准确的一项是（ ）

- A. “无声”干部群众的声更值得重视
- B. 要重视来自“无声”干部群众的声
- C. 大多数干部群众都是“沉默的”
- D. 畅通民主渠道才能获取干部群众的声



正确答案: B

解析: 从第一句话“必须关注沉默的大多数”可以得到

74、(单选题)城镇化是一个自然历史过程,有其内在规律。要坚持按规律办事,厘清政府和市场的边界。要发挥市场在资源配置中的决定性作用,以市场化、社会化方式整合城镇化建设资源,壮大城市产业基础,改善就业条件,解决好公共服务投融资等问题。同时,政府要切实履行在创造制度环境、编制发展规划、建设基础设施、提供公共服务,加强社会治理等方面的职责。

这段文字主要说明了 ( )

- A. 推进城镇化建设要处理好政府与市场的关系
- B. 推进城镇化建设要注重发挥政府的主导作用
- C. 推进城镇化建设要发挥市场的决定作用
- D. 推进城镇化建设要尊重城镇化的内在规律

正确答案: A

解析: 文段是典型的总分结构,前面两句是总,后面是详细地展开论述,用“同时”并列关系,同时前讲市场如何做,同时后面讲政府如何做。前面两句话,第一句话城镇化有其规律,第二句讲要按规律办事,厘清政府与市场的边界,可见第一句话是为了引出第二句,第二句在第一句的基础上谈论如何做,所以第二句是文段的主题句。此外,从后面的分述也可以看出,文段是围绕着如何处理政府与市场的关系。

75、(单选题)记忆力的改善并不要求助于神奇的记忆术或昂贵的营养补充剂。一项针对 120 名老人进行的为期一年的研究表明,坚持每周快走 3 次、每次持续 30 到 40 分钟的老人,在实验结束时,负责记忆与计划关键部位的体积不但没有像预料那样随着衰老而萎缩,反而增长了 2%到 3%。这意味着将记忆力衰退的进程转了 1 到 2 年。此外,经常快步行走的老人在空间记忆测试中的得分也要高于运动的对照组。以下最合适做这段文字标题的一项是 ( )。

- A. 神奇的记忆术
- B. 超强记忆“走”出来
- C. 记忆力的改善
- D. 记忆力与行走

正确答案: B

解析: 文段中首句提出了问题,即记忆力不要求助于神奇记忆术或营养补充剂。接下来列举了一组数据来论证行走有利于记忆力,而同时提到行走与记忆力的选项只有 BD,比较可知,B 项更符合标题填入题的选项特征。故 B 项更好。

## 判断推理

76、(单选题)爸爸、妈妈只要有一个人在家时,孩子可以留在家里;爸爸、妈妈都出差时,家中必须有人照顾孩子,才能把孩子留在家里

根据以上条件,下列判断必定成真的是 ( )

- A. 爸爸出差时,孩子不能留在家里

- B. 妈妈出差时，孩子不能留在家里  
C. 孩子不能和爸爸、妈妈一起外出  
D. 爸爸、妈妈出差时，可以由外祖母在家照顾孩子

**正确答案: D**

**解析:** 本题题干翻译为: 留在家里→爸爸在家或妈妈在家; 留在家→家中有人照顾。A、B 是明显的否定前件, 根据推理规则否定前件得不出必然性的结论, 排除。AB 两项基于生活也能排除, 爸爸出差, 并不能得到孩子一定不在家, 因为妈妈在家孩子就可以留在家。同理, B 项也是假的。C 项和本题无关, 本题讨论孩子留不留在家喝爸妈是否在家的关系, C 项说能不能一起外出。C 项排除。D 项正确, 爸妈出差, 外祖母在家, 孩子就可以留在家。

77、(单选题)76. 某公司计划招聘一批员工, 最不可能被录用的是学历在初中以下, 或者是没有工作经历的人, 在有可能被录用的人中, 品德高尚的会被优先录用。

以下最有可能被该公司录用的是 ( )

- A. 老李, 小学文化水平, 从未放松过学习, 常参加各种培训班, 收获较大  
B. 小张, 大学应届毕业生, 学习成绩优秀, 品德高尚  
C. 孙先生, 40 岁, 高中文化水平, 具有 8 年工作经验  
D. 赵女士, 小学文化水平, 为人随和, 品德高尚

**正确答案: C**

**解析:** 最不可能被录用的要求是学历初中以下或者没有工作经历, 这两情况只要有一项满足, 就不可能被录取。A 项, 老李小学文化水平, 满足不可能被录取的学历初中以下要求, 所以不可能被录取。B 项, 小张应届毕业, 但是没有工作经历, 满足不可能被录取的没有工作经历的要求, 所以, 小张不可能被录取。C 项, 孙先生高中文化水平, 有工作经历, 两项不可能被录取的要求都不满足, 所以孙先生最有可能被录取。D 项, 赵女士, 小学文化水平, 满足不能被录取的初中以下文化水平, 所以不能被录取。所以, 本题选 C。

78、(单选题)某县政府部门工作人员表示: “总的来说, 我县居民的家庭经济困难情况比起以前更加严峻了。这种情况十分明显, 因为我们县居民申请最低生活补助的人数越来越多了。”

以上结论基于的假设是 ( )

- A. 金融危机使得很多下岗工人面临家庭经济困难的问题  
B. 许多人不找工作, 所以申请最低生活补助的人就多了  
C. 尽管有的居民有工作, 但是他们仍然申请了最低生活补助  
D. 是否申请最低生活补助是判断一个家庭经济是否困难的重要标志

**正确答案: D**

**解析:** 本题的论点是该县居民的家庭经济困难情况比起以前更加严峻了。论据是该县居民申请最低生活补助的人数越来越多。D 项, 申请最低生活补助就是家庭经济困难的标志, 直接建立了论点论据之间的关系, 是加强论证中的搭桥。申请最近生活补助意味着家庭经济困难, 我们才能根据申请最低生活补助越来越多得到家庭经济困难的情况严峻了。本题的重点在于分析清楚论点、论据。A 项, 我们论点是家庭经济困难越来越严峻, 论据是申请最低补助的人数越来越

多了，A项并没有建立二者之间的关系。B项，只说了申请最低生活补助的人多了，但是不能说家庭困难比以前严峻了。因为缺乏一个前提，那就是D项的内容。C项，尽管有工作，但仍然申请了最低生活补助。所以，就不能说家庭经济情况比以前严峻了。C项是一个削弱项，排除。所以，本题选D。

79、(单选题)对某城镇居民休闲运动的一项调查显示：所有广场舞爱好者都爱好看电视；有些电视爱好者喜欢打羽毛球，所有喜欢打羽毛球的人都不爱好太极拳，有些广场舞爱好者同时爱好太极拳。

根据以上结论，下列判断必定为假的是（ ）

- A. 有些广场舞爱好者喜欢打羽毛球
- B. 所有电视爱好者都爱好太极拳
- C. 所有喜欢打羽毛球的人都爱好看电视
- D. 有些太极拳爱好者不喜欢打羽毛球

正确答案: B

解析: 题干中的内容，有些电视爱好者喜欢打羽毛球，所有喜欢打羽毛球的人都不爱好太极拳。我们可以得到，有些电视爱好者是不爱好太极拳的是真的。既然有些电视爱好者是不爱好太极拳的是真的，那么它的矛盾命题---所有电视爱好者都是爱好太极拳的，肯定是假的。所以，本题B项一定假。A项，题干中提到，所有广场舞爱好者都爱好看电视；有些电视爱好者喜欢打羽毛球，所以我们可能得到有的广场舞爱好者喜欢打羽毛球。A项并不是一定假的，排除。C项，题干中说道，有些电视爱好者喜欢打羽毛球，我们有可能得到所有电视爱好者喜欢打羽毛球。所以，C项并不一定是假的。D项，题干中提到，所有喜欢打羽毛球的人都不爱好太极拳，我们可知所有爱好太极拳的都是不喜欢打羽毛球的，所以，有些太极拳爱好者是不喜欢打羽毛球的肯定是对的，排除。所以，本题选B。

## 言语理解与表达

80、(单选题)村里新来一位干部，乡镇村民分别听到这位干部的如下情况：

- (1) 姓莫，中年，女干部，精通会计
- (2) 姓徐，中年，男干部，懂建筑设计
- (3) 姓刘，青年，男干部，熟悉农业生产技术
- (4) 姓昌，青年，男干部，懂建筑设计
- (5) 姓莫，老年，男干部，熟悉农业生产技术

每位村民听到的四项情况中各有一项正确。这位新来的干部是一位（ ）

- A. 姓刘的青年女干部
- B. 姓莫的老年男干部
- C. 精通会计的干部
- D. 懂建筑设计的干部

正确答案: D

解析: 本题是分析推理，考虑使用选项代入法。本题题干要求每位村民听到的情况各有一项正确。A项，姓刘的青年女干部，这时(3)就有两项是正确的，排除。B项，姓莫的老年男干部，这

时(5)就有三项正确,排除。C项,如果是精通会计的干部,那么基于题干只有一个正确要求,(1)项中姓莫,中年,女干部三个都是假的,那么我们得到这位干部不姓莫,不是中年,是位男干部。这时候,(2)、(3)、(4)、(5)中男干部这一项正确,所以其他项都是假的。我们这时候看年龄状况是,这位干部既不是中年也不是青年也不是老年,这种情况根本不存在。所以,C项是错的。所以,D项正确。

## 数量关系

81、(单选题)做同一种零件,赵师傅3小时做15个,钱师傅4小时做21个,孙师傅5小时做27个,李师傅6小时做31个,则( )的工作效率最高。

- A. 赵师傅
- B. 钱师傅
- C. 孙师傅
- D. 李师傅

正确答案: C

解析: 比较效率,工作效率=工作总量÷工作时间,  $V_{赵}=15\div3=5$ ,  $V_{钱}=21\div4=5.25$ ,  $V_{孙}=27\div5=5.4$ ,  $V_{李}=31\div6\approx5.17$ , 比较可知孙师傅的工作效率最高。因此,本题选C。

82、(单选题)某合作社农场有5块稻田,今年夏季每块稻田的产量分别为:580千克、562千克、517千克、543千克、529千克。则5块稻田的平均产量是( )千克。

- A. 546.2
- B. 548.4
- C. 549.6
- D. 550.8

正确答案: A

解析: 平均数=总和÷总个数,因此5块稻田的平均产量= $(580+562+517+543+529)\div5=546.2$ 。故答案选A。

83、(单选题)某工程队给一个长方形广场铺地砖,已知每平方米铺设成本为25元,若广场的宽不变,长增加5米,总成本则上升1.25万元;若广场的长不变,宽增加3米,总成本则上升1.5万元。则广场原来铺设的总成本为( )万元。

- A. 50
- B. 60
- C. 70
- D. 80

正确答案: A

解析: 设长为a米,宽为b米,由题意可知  $25\cdot(a+5)\cdot b=25ab+12500$ ,  $25a\cdot(b+3)=25ab+15000$  解得  $a=200$ ,  $b=100$ , 则总成本为  $25\cdot200\cdot100=500000$  元=50万元。故答案选A。

A。

84、(单选题)小李晚上到镇中心广场看电影。第一排共有 21 个座位，部分座位已有人就座，小李发现，他无论坐在第一排的哪个位置，都将与第一排已经就座的人相邻。在小李之前已在第一排就坐的人数最少是 ( )。

- A. 6
- B. 7
- C. 8
- D. 9

正确答案: B

解析: 由题意可知，要使就坐的人数最少，则第一个位置不坐人，从第二个位置开始坐一个人，之后每隔两个位置坐一个人才能使小李与已经就座的人相邻，因此已就坐的位置只能是 2、5、8、11、14、17、20，共 7 个。故答案选 B。

85、(单选题)某市组织技术人员到外地培训学习，需要先乘车再乘船才能到达目的地。要保证每个人都有座位，需要每辆有 60 个座位的大巴至少 4 辆，需要定员为 70 人的船至少 3 条。到达目的地之后，对技术人员进行分组培训，结果发现，分的组数跟每组的人数恰好相等，则参加这次培训学习的技术人员共有 ( ) 名。

- A. 169
- B. 181
- C. 196
- D. 225

正确答案: C

解析: 设参加这次技术培训的人员共有  $x$  名。由“保证每个人都有座位，需要每辆有 60 个座位的大巴车至少 4 辆”可知： $60 \times 3 < x \leq 60 \times 4$ ，同理，“需要定员为 70 人的船至少 3 辆”则可知  $70 \times 2 < x \leq 70 \times 3$ 。最终可得  $180 < x \leq 210$ ，而“分得组数和每组人数恰好相等”，所以参加这次技术培训的人员人数是一个完全平方数。在 180 到 210 之间的完全平方数只有 196。所以选择 C。

## 资料分析

(复合题)九、资料分析共 15 题。根据下列资料回答问题。你应根据资料提供的信息进行分析、比较计算、处理。

根据下列资料，回答 86~90:

城市社区卫生服务中心和农村乡镇卫生院是我国卫生体系的重要组成部分。

2011 年底，我国共有社区卫生服务中心 7861 家，从业人员 328676 人，其中，卫生技术人员 276252 人，占全国卫生技术人员总数的 4.5%，占城市卫生技术人员总数的 8.8%，城市每千人口卫生技术人员数为 7.97 人。

2011 年底，乡镇卫生院 37295 家，从业人员 1165996 人，其中，卫生技术人员 981227 人，占全国卫生技术人员总数的 15.8%，占农村卫生技术人员总数的 32.1%。农村每千人口卫生技术人员数为 3.18 人。

86、(单选题)2011 年底，社区卫生服务中心的机构数量和乡镇卫生院相比 ( )。

- A. 社区卫生服务中心多
- B. 乡镇卫生院多
- C. 两者一样多
- D. 无法比较

正确答案: B

解析: 2011 年底，我国共有社区卫生服务中心 7861 家，乡镇卫生院 37295 家，所以乡镇卫生院多。故选 B。

87、(单选题)2011 年底，乡镇卫生院从业人员约为社区卫生服务中心从业人员的 ( ) 倍。

- A. 1.5
- B. 2.5
- C. 3.5
- D. 4.5

正确答案: C

解析: 社区卫生服务中心从业人员 328676 人，乡镇卫生院从业人员 1165996 人，所以

$$\frac{1165996}{328676} \approx \frac{117}{33} = 3.5$$

，故选 C。

88、(单选题)2011 年底，我国社区卫生服务中心从业人员中，不是卫生技术人员的有 ( )。

- A. 48790
- B. 52424
- C. 57438
- D. 69873

正确答案: B

解析: 社区卫生服务中心从业人员 328676 人，其中卫生技术人员 276252 人，故不是技术人员则有: 328676-276252，快速计算方法为尾数法: 6-2=4，所以选择 B。

89、(单选题)2011 年底，社区卫生服务中心和乡镇卫生院的卫生技术人员数量之和占全部卫生技术人员总数的 ( )。

- A. 17.5%
- B. 18.6%
- C. 19.8%
- D. 20.3%

正确答案: D

解析: 乡镇卫生院卫生技术人员 981227 人, 占全国卫生技术人员总数的 15.8%, 而社区卫生服务中心卫生技术人员 276252 人, 占全国卫生技术人员总数的 4.5%, 所以  $15.8\%+4.5\%=20.3\%$ 。所以选择 D。

90、(单选题)2011 年底, 城市每千人口卫生技术人员数比农村每千人口卫生技术人员数 ( ) 人。

- A. 多 4.79
- B. 少 4.79
- C. 多 3.87
- D. 少 3.87

正确答案: A

解析: 城市每千人口卫生技术人员数为 7.97 人, 农村每千人口卫生技术人员数为 3.18 人。故  $7.97-3.18$ , 快速计算为尾数法:  $7-8=9$ , 所以排除 C、D, 而城市比农村多, 所以选出 A。

(复合题)根据下列资料, 回答 91~95 题:

据统计, 2013 年我省完成货运量 305830 万吨, 比上年增长 14.8%; 完成货运周转量 12407.08 亿吨公里, 比上年增长 26.9%。

2013 年我省货物运输完成情况表

运输业类型	货运		完成 (万 完成
	货物周转量 比上年增长 (%)	比上年增长	
铁路	12048	-1.5	0.4
公路	217643	18	15.1
水路	68340	32.2	18.4
航空	131	4.1	2.7
管道	7668	-3.9	2.8

91、(单选题)2013 年, 我省各类运输业务货运量完成最多的是 ( )。

- A. 铁路
- B. 公路
- C. 水路
- D. 管道

正确答案: B

解析: 直接查表可得公路的完成量 217643 万吨是最多的。

92、(单选题)2013 年, 我省各类运输业货物周转量比上年出现下降的运输业有 ( ) 个。

- A. 4
- B. 3
- C. 2
- D. 1

正确答案: C

解析: 当增长率为正的时候, 现期量高于基期量; 增长率为负的时候, 现期量低于基期量。所以当增长率为负的情况就是周转量比上年出现下降的情况, 直接查表可得铁路和管道的周转量增长率为负, 所以 2 个。

93、(单选题)2012 年, 我省完成货物周转量约 ( ) 亿吨公里。

- A. 8907
- B. 9777
- C. 10198
- D. 11764

正确答案: B

$$\frac{12407.08}{1 + 26.9\%}$$

解析: 2012 年, 我省完成货物周转量为  $\frac{12407.08}{1 + 26.9\%}$ , 使用估算法或直除法可得周转量为 9777.62。

94、(单选题)2013 年, 我省各类运输业中, 货运量和货物周转量增长率均超过 15% 的是 ( )。

- A. 公路、水路
- B. 公路、航空
- C. 水路、航空
- D. 铁路、管道

正确答案: A

解析: 直接查表可得货运量和货物周转量增长率均超过 15% 的是公路和水路。

95、(单选题)2012 年, 全省运输业货运量中水路完成的比例, 比货物周转量中水路完成的比例约低 ( ) 个百分点。

- A. 52
- B. 46
- C. 50
- D. 48

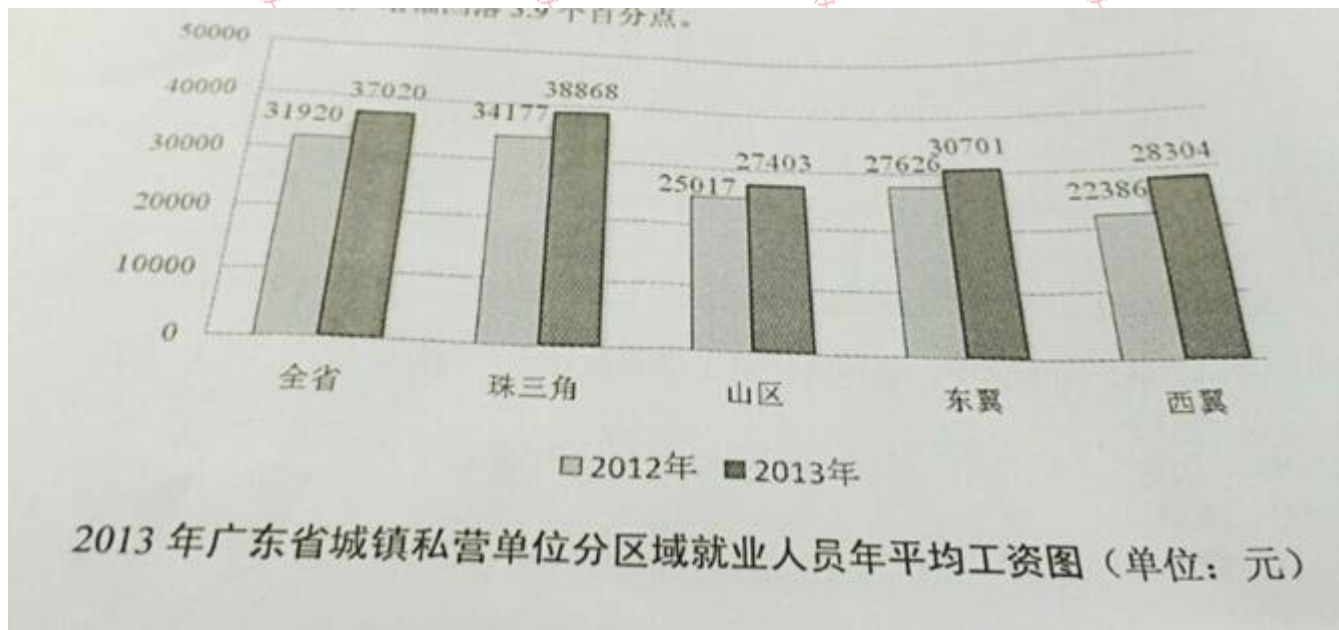


正确答案: D

解析: 2012年, 全省运输业货运量中水路完成的比例为  $\frac{68340}{1+18.4\%} = \frac{305830}{1+14.8\%} \approx 21.67\%$ , 货物周转量中水路完成的比例为  $\frac{9019.14}{1+32.2\%} = \frac{12407.08}{1+26.9\%} \approx 69.78\%$ 。因此, 2012年, 全省运输业货运量中水路完成的比例, 比货物周转量中水路完成的比例约低  $69.78\% - 21.67\% = 48.11$  个百分点

(复合题) 根据下列资料, 回答 96~100 题:

据统计, 2013年广东省城镇化私营单位就业人员年平均工资为 37020 元, 比上年增长 16.0%, 增幅回落 3.9 个百分点。



96、(单选题) 2013年, 我省城镇化私营单位就业人员年平均工资比, 2012年增加了 ( ) 元。

- A. 5100
- B. 5200
- C. 5300
- D. 5400

正确答案: A

解析: 因为通过柱形图查找得知 2013 年的平均工资为 37020, 2012 年的平均工资为 31920, 所以相减得  $37020 - 31920 = 5100$ , 因此, 本题答案为 A 选项。

97、(单选题)2013年,城镇私营单位就业人员年平均工资与2012年相比,增长最慢的区域是( )。

- A. 珠三角
- B. 山区
- C. 东翼
- D. 西翼

正确答案: B

解析: 此题考察的是四个地区增长率的大小较, 经计算珠三角的增长率为:  $(38868-34177)/34177=13.7\%$ ; 山区的增长率为:  $(27403-25017)/25017=9.5\%$ ; 东翼的增长率为:  $(30701-27626)/27626=11.1\%$ , 西翼的增长率为:  $(28304-22386)/22386=26.4\%$ , 经计算得知西翼的增长率是最大的, 山区的增长率最小, 即增长最慢的, 因此本题答案为 B 选项。

98、(单选题)2012年, 我省城镇私营单位就业人员年平均工资最高的区域约为最低区域的( )倍。

- A. 1.2
- B. 1.8
- C. 1.5
- D. 2.0

正确答案: C

解析: 经查找得知, 2012年平均工资最高的区域是珠三角, 为34177元, 平均工资最低的区域为西翼, 为22386元, 相除得:  $34177/22386=1.52$ 倍, 因此本题答案为 C 选项。

99、(单选题)2011年, 我省城镇私营单位就业人员年平均工资约为( )元。

- A. 25891
- B. 26622
- C. 28083
- D. 31920

正确答案: B

解析: 经分析得知2012年比2011年增长了19.9%, 而2012年全省的平均工资为31920元, 所以2011年的工资为  $31920/(1+19.9\%)=26600$ , 因此本题答案为 B 选项。

100、(单选题)100. 如果2014年我省各区域城镇私营单位就业人员年平均工资保持2013年的增长速度, 则2014年各区域年平均工资从高到底的正确排序是( )。

- A. 珠三角>东翼>山区>西翼
- B. 珠三角>山区>东翼>西翼
- C. 珠三角>东翼>西翼>山区
- D. 珠三角>西翼>东翼>山区

正确答案: D

解析: 因为在第 97 题计算了各地的增长率, 珠三角的增长率为 13.7%, 按照此速度增长, 2014 年将为 44192.916; 山区的增长率为 9.5%, 按此速度 2014 年的工资将为 30006.286; 东翼的增长率为 11.1%, 按此速度 2014 年的工资为 34108.8; 西翼的增长率为 26.4%, 按此速度增长, 2014 年平均工资为 35776.2, 所以排序, 按高到低为: 珠三角、西翼、东翼、山区, 因此, 本题答案为 D 选项。

