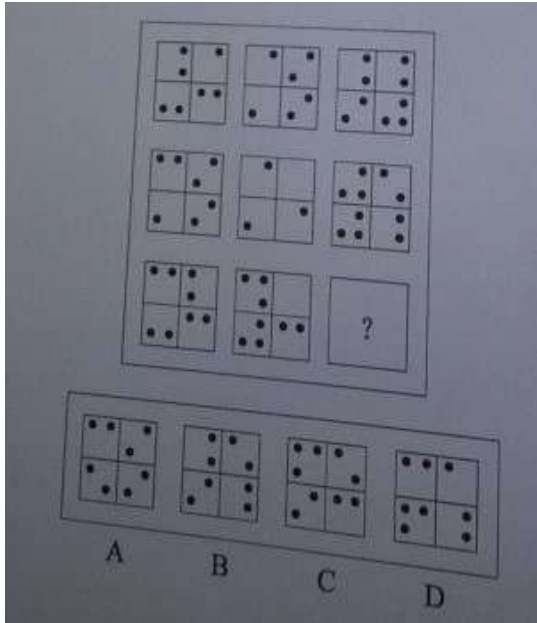


2014年广东省考笔试【推理判断】解析

56.



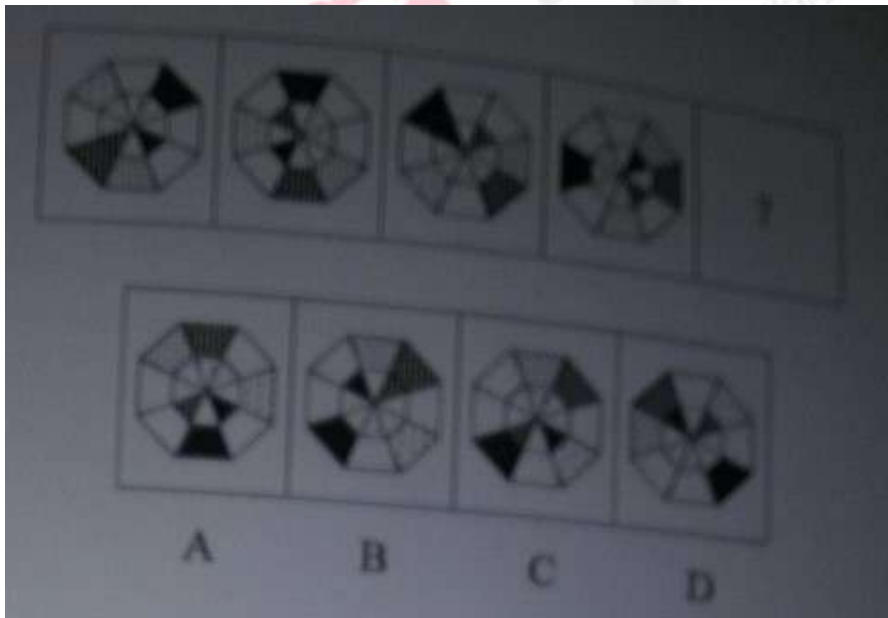
- A. 如上图所示
- B. 如上图所示
- C. 如上图所示
- D. 如上图所示

【知识点】 静态位置

【答案】 D

【解析】 本题考查样式运算。观察题干可知，九宫格中对角线同位置求同得到中间的图形，横行点数之和均为偶数。故正确答案选择D。

57.

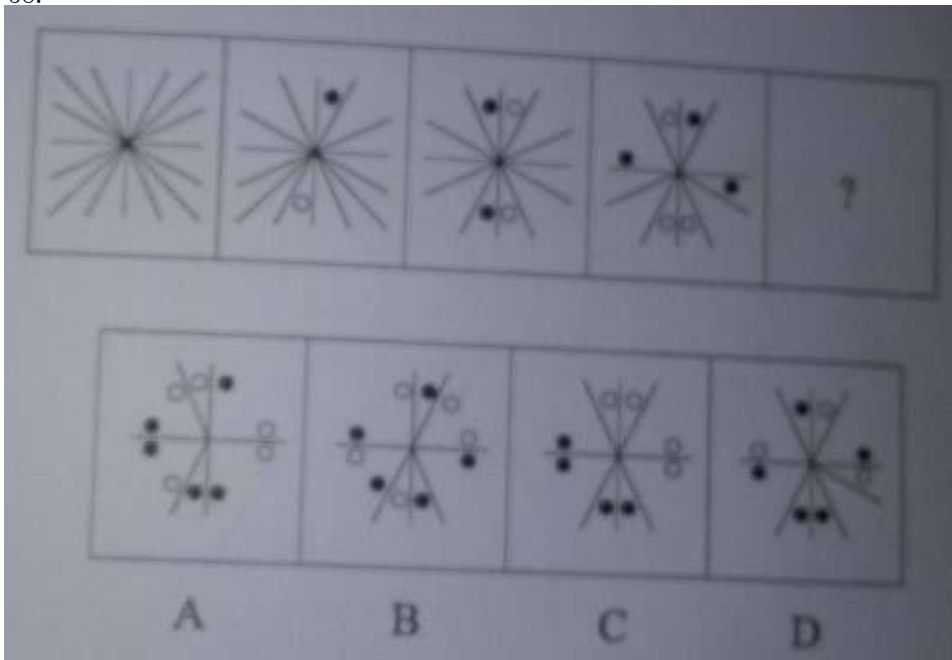


- A. 如上图所示
- B. 如上图所示
- C. 如上图所示
- D. 如上图所示

【知识点】 静态位置【答案】 C

【解析】此题是位置平移的规律，将外围的全黑的梯形看作一个整体，规律是每次逆时针平移1格，据此可以排除A和D两个选项。然后讲内围的全黑的三角形看作一个整体，规律是顺时针平移2格，因此可以确定C选项为正确选项。

58.



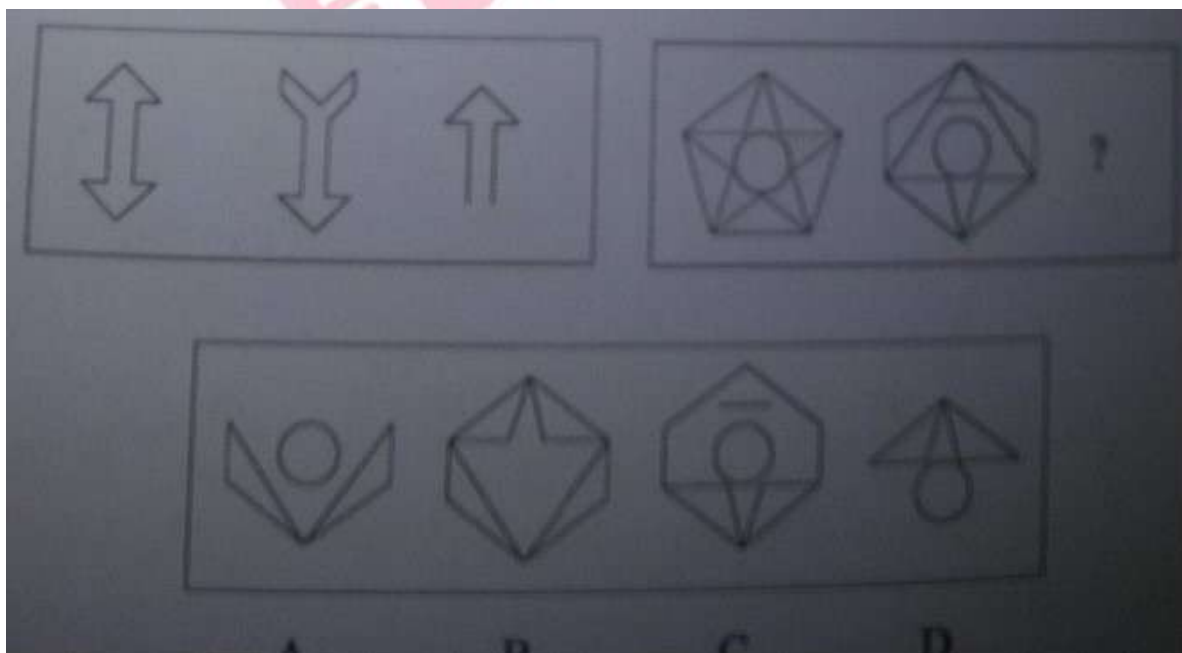
- A. 如上图所示
- B. 如上图所示
- C. 如上图所示
- D. 如上图所示

【知识点】其他数量

【答案】C

【解析】此题考查的是数量的规律，黑色球和白色球的数量均成0 1 2 3 4，因此正确答案为C。

59.



- A. 如上图所示
- B. 如上图所示

- C. 如上图所示
- D. 如上图所示

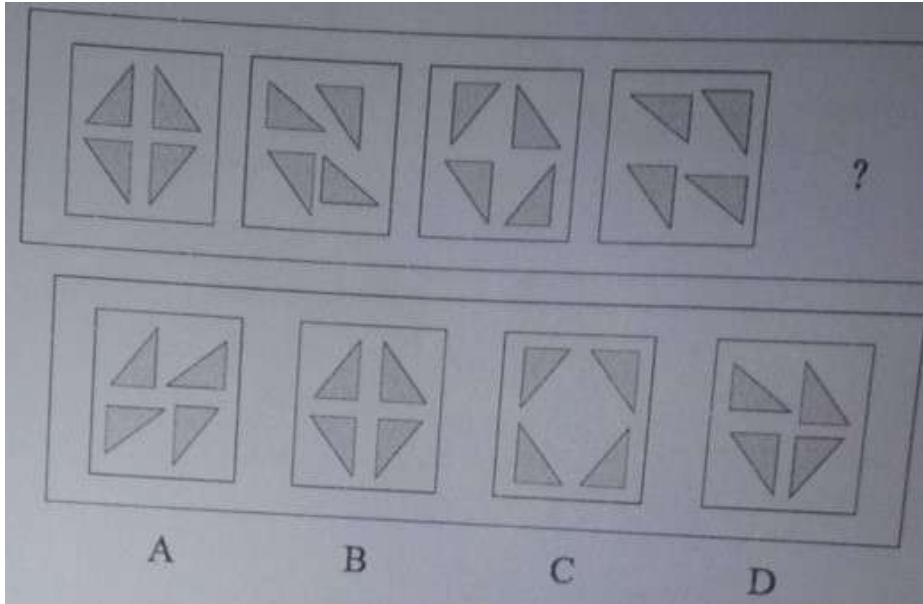
【知识点】 其他样式

【答案】 D

【解析】

此题考查的是样式运算的规律，每一组中第二幅图上下翻转后与第一幅图求同得到第三幅图，因此答案选择D选项。

60.



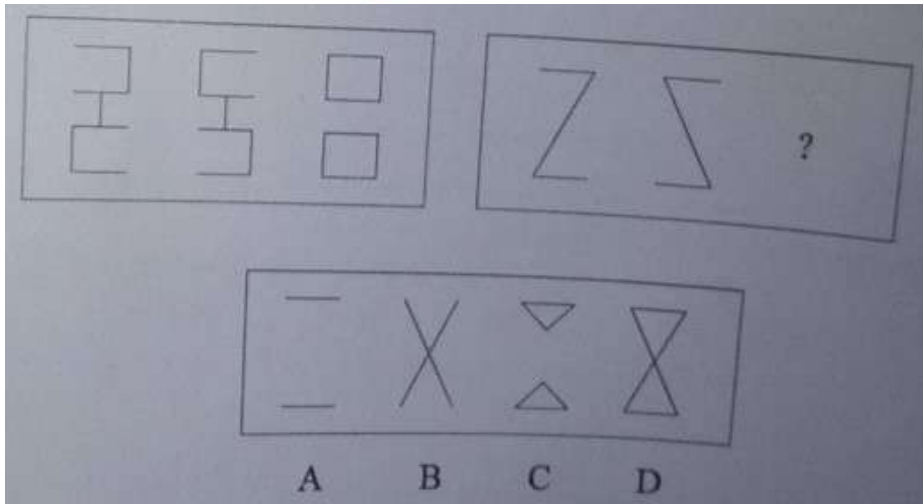
- A. 如上图所示
- B. 如上图所示
- C. 如上图所示
- D. 如上图所示

【知识点】 静态位置

【答案】 B

【解析】 此题考察的是位置旋转的规律，左上角的三角形顺时针旋转90度，右上角的三角形旋转180度，左下角的三角形不变，右下角的逆时针旋转90度，因此正确答案为B选项。

61.



- A. 如上图所示
- B. 如上图所示

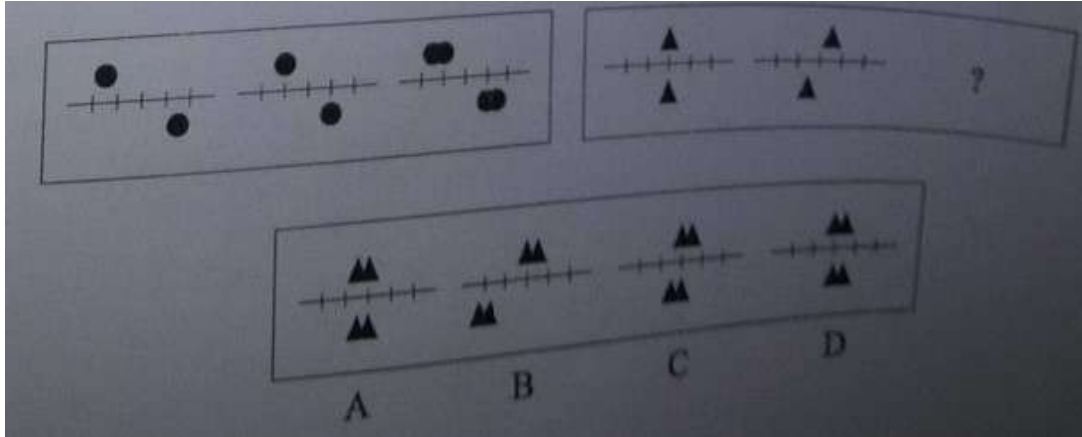
- C. 如上图所示
- D. 如上图所示

【知识点】 其他数量

【答案】 D

【解析】 此题考察的是样式运算的规律，由第一组的图形可以看出，前两个图形横线叠加，竖线去同存异得到第三个图，第二组中没有竖线，故只能叠加起来得到D选项。

62.



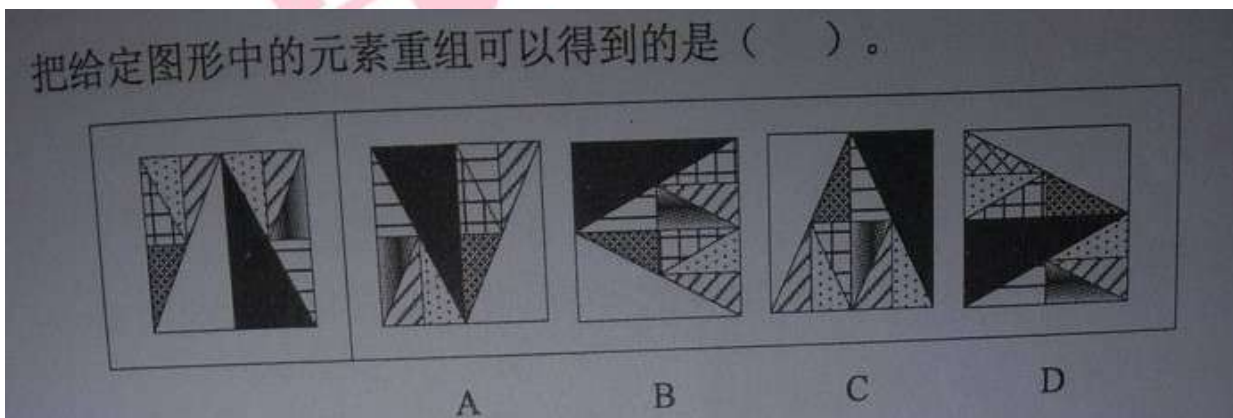
- A. 如上图所示
- B. 如上图所示
- C. 如上图所示
- D. 如上图所示

【知识点】 其他样式

【答案】 C

【解析】 此题考察的是样式叠加与位置相结合的规律，由第一组图形可以看出，前两个图形叠加起来，中间的相当于标尺用来标记实心图形的位置，实心图形所处的位置不能变，因此第二组前两个图形叠加得到C选项。

63.



- A. 如上图所示
- B. 如上图所示
- C. 如上图所示
- D. 如上图所示

【知识点】 平面重构

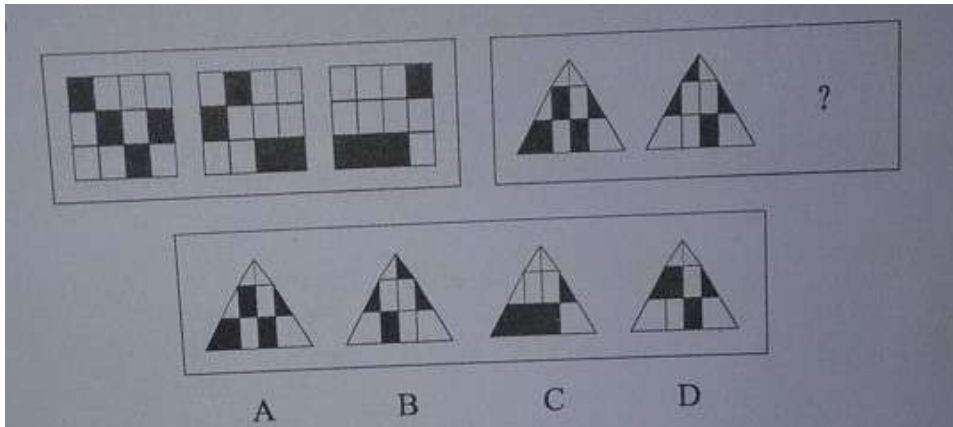
【答案】 C

【解析】 此题为平面重构类题型，题干图形中有2个内部为黑点图案的三角形，A和B两个选项中均只有1个，故排除

。D选项中左上角的内部为斜线格子的三角形在题干中没有，故排除D，因此正确答案为C。



64.



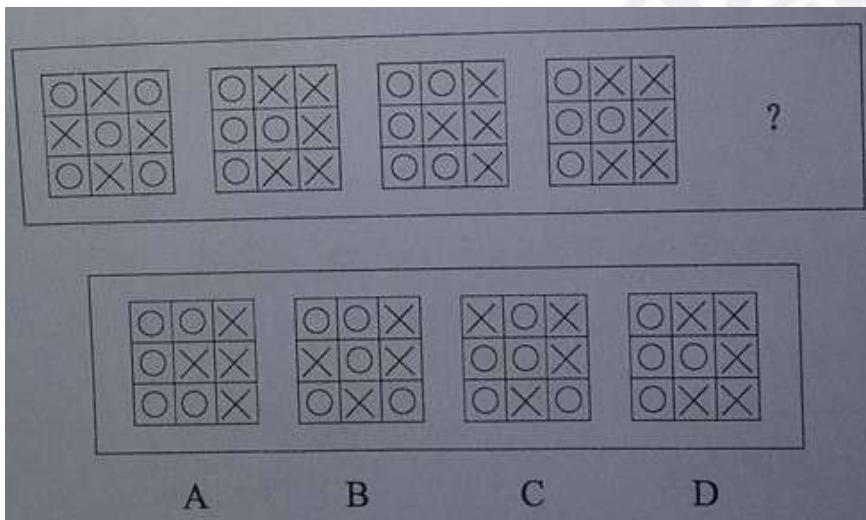
- A. 如上图所示
- B. 如上图所示
- C. 如上图所示
- D. 如上图所示

【知识点】 其他位置

【答案】 C

【解析】 此题考查的黑色区域的平移，题干中第一组图形的每一列中，第一列和第四列向下移动一格，第二列向上移动一格，第三列不变。第二组的图形也分为四列，不考虑图形形状，只考虑黑色区域的移动，第一列和第二列向上移动一格，第三列和第四列不变，正确答案为C。

65.



- A. 如上图所示
- B. 如上图所示
- C. 如上图所示
- D. 如上图所示

【知识点】 属性关系

【答案】 A

【解析】 整体都是关于横轴对称的图形，且圆圈的个数呈5 4 5 4……的周期数列，因此答案有且仅有A选项。

66. 水面：镜子

- A. 毛笔：钢笔
- B. 藤条：绳子
- C.

图画：照片



D. 火把：电灯

【知识点】 其他类比

【答案】 B

【解析】 水面和镜子存在功能上的共性，但具体来说，水面属于天然物，镜子属于人造物，即前者属于天然物，后者属于人造物，因此正确答案为B项。

67. 解释：理解

A. 分析：结论

B. 奉献：赞许

C. 拼搏：成功

D. 分享：满足

【知识点】 其他类比

【答案】 C

【解析】 题干中解释和理解具有条件关系，而且两个词都具有多种词性，其中以动词为主。而四个选项中，两个词既具有条件关系，又具有相应词性上的对应关系的只有C项。

68. 兵马：粮草

A. 工人：工资

B. 植物：雨水

C. 电视：遥控器

D. 发动机：燃油

【知识点】 其他类比

【答案】 D

【解析】 本题考查对应关系，兵马需要消耗粮草，D项发动机需要消耗燃油，存在一种使用的逻辑关系在里面。

69. 上升：下降

A. 乡道：公路

B. 鸭梨：雪梨

C. 欢喜：悲哀

D. 平年：闰年

【知识点】 并列关系

【答案】 C

【解析】

上升和下降属于并列关系中的反对关系。四个选项中在词性上，四个选项中只有C选项的两个词是反对关系。

70. 春夏：秋冬

A. 生老：病死

B. 昨天：今天

C. 日出：日落

D. 雷鸣：暴雨

【知识点】 其他类比

【答案】 A

【解析】 春、夏、秋、冬四个字彼此是并列关系中的反对关系，春与夏是反对关系，秋与冬也是反对关系，而春夏与秋冬又存在矛盾关系，即春夏和秋冬组成四季这个集合的全部。四个选项中存在这种反对关系的只有A项，生老与病死也组成了道家所认为的人之常情，即生老病死。春夏秋冬形容一年四季，生老病死形容人的一生，对应关系。



71. 泥土：煅烧：陶瓷

- A. 泥炭：燃烧：热能
- B. 玉石：雕刻：饰品
- C. 学生：学习：人才
- D. 粮食：发酵：白酒

【知识点】 其他类比

【答案】 D

【解析】 D项中发酵粮食可以得到白酒，发酵粮食存在动宾关系，白酒和粮食的对应关系与题干也十分吻合。本题用造句法会非常快速有效。

72. 流芳百世：遗臭万年

- A. 佳偶天成：夫唱妇随
- B. 近朱者赤：近墨者黑
- C. 富商大贾：小商小贩
- D. 卧虎藏龙：藏污纳垢

【知识点】 其他类比

【答案】 D

【解析】 流芳百世与遗臭万年是反义词关系，而且从两个成语中的字来看，也形成了对仗，即流与遗、芳与臭、百世与万年。四个选项中只有D项的两个成语是反义词关系，而且在两个成语中，字与字之间的对仗也十分完美。

73. 技能：技术：技艺

- A. 昏沉：昏迷：昏睡
- B. 习惯：规矩：法律
- C. 认可：鼓励：奖励
- D. 经常：往往：一直

【知识点】 其他类比

【答案】 B

【解析】 判断题干词语间逻辑关系，从技能到技术再到技艺都是表示掌握同一事物，且程度不断加深。B项习惯到规矩，最后上升到法律，属于程度不断加深。其它选项均不符合。

74. 电波：基站：信息

- A. 屏幕：观众：感动
- B. 天线：卫星：影像
- C. 音乐：民族：文化
- D. 货轮：港口：物资

【知识点】 其他类比

【答案】 D

【解析】 基站发出电波，而电波可以传递、承载信息。D项中港口发出货轮，而货轮可以承运、传送物资，与题干对应是最贴近的。

75. 电脑：程序：功能

- A. 组织：机制：作用
- B. 汽车：汽油：路程
- C. 环境：意识：保护
- D. 纸张：印刷：书本

【知识点】 其他类比

【答案】 A

【解析】

电脑通过程序实现它的功能，题干三个词存在明显的逻辑对应关系。A选项的三个词，组织通过机制发挥它的作用。

76. 甲、乙两份报纸的编辑部，都有专门校对文稿的工作人员。去年，甲报纸出现了一些文字错误，而乙报纸没有文字错误。因此，在去年的校对工作中，乙报纸的校稿员比甲报纸的校稿员的工作更有成效。

以上结论基于的假设是（ ）

- A. 乙报纸校稿员的工作时间比甲报纸校稿员长
- B. 甲报纸收到的稿件存在文字错误的数量不比乙报纸少
- C. 甲报纸每期的版面数量比乙报纸少
- D. 文字错误出现的数量是评价校稿员工作成效的标准

【知识点】 其他逻辑

【答案】 D

【解析】 题干中得出的结论是“乙报纸的校稿员比甲报纸的校稿员的工作更有成效”，而题干提到的论据是甲报纸出现错误，乙报纸没有，所以要想通过论据得到论点，还需补充“错误数量是评价标准”这一前提。D选项属于补充一个正面论据，支持结论，当选。

77. 据统计，与文科专业的大学毕业生相比，理工科大学毕业生刚入职时的收入更高。因此，高中毕业生要想将来毕业后获得较高收入，应该报考理工科专业。

最能削弱上述结论的一项是（ ）

- A. 文科生最终获得高收入的比例高于理工科学生
- B. 理工科专业由于知识难度大而不容易毕业
- C. 如今不少年轻人更愿意按自己的兴趣选择专业
- D. 有些没有读过大学的人最后成了著名的企业家

【知识点】 其他逻辑

【答案】 A

【解析】 A选项是举反例说明文科生收入比理科生高，补充反面论据。

78. 公众人物需要担当更多的道德责任，因为权力和责任是相等的，既然拥有常人不具备的优势地位，那么就应该比一般人承担更高的道德要求。因此，承受更多的舆论批评甚至人身攻击，哪怕是一定程度的失真，也是不得不付出的必要代价。

最能质疑上述观点的一项是（ ）

- A. 普通人和公众人物应该具有同等的道德责任
- B. 失真评价会影响公众人物对道德义务的履行
- C. 更多的道德责任并不意味着一定要承受舆论批评
- D. 公众人物正是因为没有尽到道德责任才会受到舆论批评

【知识点】 其他逻辑

【答案】 C

【解析】 【解析】 题目中的出的结论是“名人应该要承担责任”，而题目里提到的论据是因为“名人地位高，所以责任重”。只有C选项说明，责任和批评之间并不是对等的。其他选项无关排除。

79. 某市环保部门的监测结果显示：今年上半年，该市的空气质量整体处于优良水平，严重污染天数不足15天，污染天数比去年同期少了4天。由此可知，今年的空气质量好于去年。

最能质疑上述结论的一项是（ ）

- A. 该市去年关停了几家重污染企业
- B. 该市今年开展了植树造林活动
- C. 该市的严重污染时段一般在下半年
- D. 该市环保部门今年更新了空气检测设备

【知识点】 其他逻辑

【答案】 C

【解析】 题干中得出的结论是“今年环境好于去年”，而题干提到的论据只涉及上半年的数据。C项补充了一个下半年的反面论据，削弱了结论。

80. 某市人口普查结果显示，35岁以上单身男性人数是35岁以上单身女性的1.5倍。显而易见，除非这些男性中的一些人娶外地女性为妻，否则这些单身男性中的一部分将被迫一直保持单身状态。

以上结论基于的假设是（ ）

- A. 这些单身男性持有“先立业再成家”的观念
- B. 本市单身女性中外出务工的较多
- C. 这些单身男性不愿娶比他们年龄大的女性为妻
- D. 这些单身男性倾向于娶与他们同龄的女性为妻

【知识点】 其他逻辑

【答案】 D

【解析】 题干中得出的结论同义替换为“如果不娶外地人，本地男性会单身”，而题干中提到的论据是“35岁以上单身男性比女性多”。要想得到这样的结论，必须补充一个论据，即这些男人只会娶35岁以上的女人，即与他们同龄的女性，D项是必要的假设。

81. 由于销量过少难以回收药品的研发和生产成本，因此，制药厂生产治疗罕见疾病的药物，就会遭受经济损失。

最能削弱上述结论的一项是（ ）

- A. 一些治疗罕见疾病的药物对其他疾病也有良好的疗效
- B. 治疗罕见疾病的药物的研发会推动医学的进步
- C. 相对经济效益，有些制药厂更注重社会效益
- D. 药物生产数量越大，每个单位的药物平均成本越小

【知识点】 其他逻辑

【答案】 A

【解析】 题干中得出的结论是“生产罕见疾病药物，会有经济损失”，而题干提到的论据是因为“罕见疾病药物销量小，收不回成本”，要想削弱这一论证，可从论据上补充“销量不小”，也可从论点上反驳“不会有损失”，或从论证方式上拆除销量与经济损失之间的必然联系。四个选项中只有A选项举反例从侧面说明，罕见疾病的药物不会卖得少，削弱了结论。

82. 赵先生、钱先生、孙先生、李先生四人参加一项技能比赛，获得了比赛的前四名。据了解，他们之间有以下关系：

- ①孙先生和李先生经常相约一起打篮球；
- ②第一名和第三名在这次比赛中刚认识；
- ③第二名不会骑自行车，也不打篮球；
- ④赵先生的名次比钱先生的名次靠前；
- ⑤钱先生和李先生每天一起骑自行车上班；

根据以上条件，可以判断此次比赛的第一、二、三、四名次的获得者是（ ） A.

- 孙先生、赵先生、钱先生、李先生
- B. 李先生、赵先生、孙先生、钱先生
- C. 李先生、孙先生、赵先生、钱先生
- D. 孙先生、李先生、赵先生、钱先生

【知识点】 其他逻辑

【答案】 A

【解析】 根据条件①③⑤可知，孙先生、李先生和钱先生都不是第二名，即赵先生是第二名，再根据条件①②⑤可知，李先生不可能是第一名或第三名，因为他和孙先生、李先生不是刚认识，若他是第一名或第三名不满足条件②，所以李先生是第四名，根据条件④可知，钱先生是第三名，故孙先生是第一名。所以第一、二、三、四名的获得者分别是孙先生、赵先生、钱先生、李先生，答案选A。本题也可采用代入排除法解答。

83. 在过去五年中，某地所有家庭所购买衣服的平均价格增长了50%，但在平均家庭消费支出中，购买衣服支出所占比

例没发生变化，因此，所有家庭的平均消费支出在这五年中也增长了50%。

以上结论基于的假设是（ ）

- A. 在这五年中，所有家庭在购买衣服上的平均花费没有变化
- B. 在这五年中，所有家庭所购衣服的平均数量没有变化
- C. 在这五年中，该地的家庭数量增加了50%
- D. 在这五年中，该地所有家庭用于购买衣服的支出总和增长了50%

【知识点】 其他逻辑

【答案】 B

【解析】 题目中得出的结论是“家庭的平均消费支出在这五年中增长了50%”，而题干中提到的论据是“家庭所购买衣服的平均价格增长了50%，但在平均家庭消费支出中，购买衣服支出所占比例没发生变化”。要想加强，须补充“买衣服数量没变化”这一条件。故选B。

84. 甲、乙、丙、丁四名青少年拥有手机、电脑、相机三种电子产品的情况如下：

- ①只有一个同时拥有手机、电脑、相机
- ②有三个人拥有手机，有两个人拥有电脑，只有一个人拥有相机；
- ③每个人至少拥有三种电子产品中的一种；
- ④甲和乙是否拥有电脑的情况相同（要么两个都有，要么两人都没有）；
- ⑤乙和丙是否拥有手机情况相同；
- ⑥丙和丁是否拥有手机的情况不同。

拥有相机的是（ ）

- A. 甲
- B. 乙
- C. 丙
- D. 丁

【知识点】 其他逻辑

【答案】 C

【解析】 假设法。发现题干中手机概念提到次数最多，因此确定先观察②⑤⑥。三人拥有手机，所以如果乙和丙都不拥有，则得不到②有三人拥有手机。因此乙和丙必须有手机，通过⑥得到丁一定没有手机，从而甲一定有手机。再根据②得到只有一人有相机，并且也只有一个人同时拥有三种电子产品，所以丁一定没有相机，且丁一定要有电脑。再根据④可知，如果甲和乙都有电脑，则有两个人有电脑，和题干矛盾，所以甲和乙都没有电脑。最终只有丙有电脑。因此三种电子产品都有的只能是丙。

85. 随着技术的进步，科学家可以通过对木料的检测来确定树木被砍伐的年份。因此，通过古建筑中幸存的木料，就可以确定古建筑的建造年份。

上述论述基于的假设是（ ）

- A. 古建筑中的木料在使用前没有闲置很长时间
- B. 古建筑大量使用木料作为建筑材料
- C. 一栋古建筑的建造通常只使用一种木料
- D. 保存完好的古建筑是使用最耐久的木料建造的

【知识点】 其他逻辑

【答案】 A

【解析】 题干中得出的结论是“通过树木可以判定古建筑年代”，而题干中提到的论据是“木料可以确定砍伐年代”。所以只有A选项补充了一个前提，说明被砍下来的树木会立马用来做古建筑。