

1. 【资料】据统计，2015年上半年全国渔业产值4152.56亿元，同比增长5.91%；渔业增加值2260.05亿元，同比增长5.92%，高出农林牧渔业增加值的增幅2.2个百分点。

【问题】与上年同期相比，2015年上半年全国农林牧渔业增加值增幅为：

- A. 1.85%
- B. 3.72%
- C. 5.91%
- D. 8.12%

2. 【资料】2015年上半年A区完成规模以上工业总产值289.9亿元，同比下降9.4%，降幅比1~5月扩大0.7个百分点，比1~4月扩大2.2个百分点，比一季度扩大7.5个百分点。

【问题】2015年1~4月A区完成规模以上工业总产值同比增速约为：

- A. 11.6%
- B. 7.2%
- C. -7.2%
- D. -11.6%

3. 【资料】

2016年1~3月份我国煤及褐煤进出口情况

进出口	3月		1~3月		2015年同期累计	
	量(万吨)	额(万元)	量(万吨)	额(万元)	量(万吨)	额(万元)
进口	1969	606065	4846	1499109	4904	1985165
出口	127	60027	279	132989	98	67074

【问题】2016年1~3月我国煤及褐煤进口量约比去年同期：

- A. 下降1%
- B. 下降8%
- C. 增长1%
- D. 增长8%

4. 【资料】2005年中非贸易额为396.9亿美元，其中中国对非洲出口186.5亿美元，自非洲进口210.4亿美元。2006年中非贸易额为554.9亿美元，其中中国对非洲出口266.9亿美元，自非洲进口288亿美元。2007年中国与非洲双边贸易总额首次突破700亿美元，达到735.7亿美元，其中中国对非洲出口372.9亿美元，自非洲进口362.8亿美元，全年对非洲实现贸易顺差10.1亿美元。2008年中国与非洲贸易额首次迈上千亿美元的新台阶，达到1068.4亿美元，其中中国对非洲出口508.4亿美元，自非洲进口560.0亿美元。2009年中国与非洲贸易额为910.7亿美元，其中中国对非洲出口477.4亿美元，自非洲进口433.3亿美元。

【问题】2008年我国自非洲进口额的同比增速比对非洲出口额的同比增速：

- A. 低6个百分点
- B. 低18个百分点
- C. 高6个百分点
- D. 高18个百分点

5. 【资料】

2011年全国股票交易统计表

	市价总值 (亿元)		成交金额 (亿元)		成交量 (百万股)	
	上交所	深交所	上交所	深交所	上交所	深交所
01月	179868.17	81421.69	20275.79	14423.48	173158.30	85732.86
02月	187914.35	88943.37	21667.80	15906.61	175867.90	93641.24
03月	190187.17	87475.01	37034.12	26264.77	294857.56	162332.18
04月	189910.29	84727.08	27369.23	18556.08	232642.98	128630.90
05月	179410.67	78780.69	20491.53	13581.39	180243.18	101582.34
06月	181250.70	82963.64	18543.48	12842.76	163049.23	98176.31
07月	177654.98	85725.71	23057.70	19114.89	197615.34	130963.72
08月	169769.78	84847.42	19185.04	17787.97	180812.48	121615.40
09月	156629.15	74967.12	12131.68	10184.66	119291.12	76819.81
10月	165015.16	77967.75	11181.93	9500.58	120469.78	75559.60
11月	156401.73	75313.68	16326.36	16228.06	165098.95	120562.88
12月	148376.22	66381.87	10290.63	9698.01	116184.34	80748.34
累计	—	—	237555.30	184089.26	2119291.17	1276365.58

【问题】2011年12月与1月相比，上交所的月度成交量下降了约：

- A. 18%
- B. 23%
- C. 28%
- D. 33%

6. 【资料】

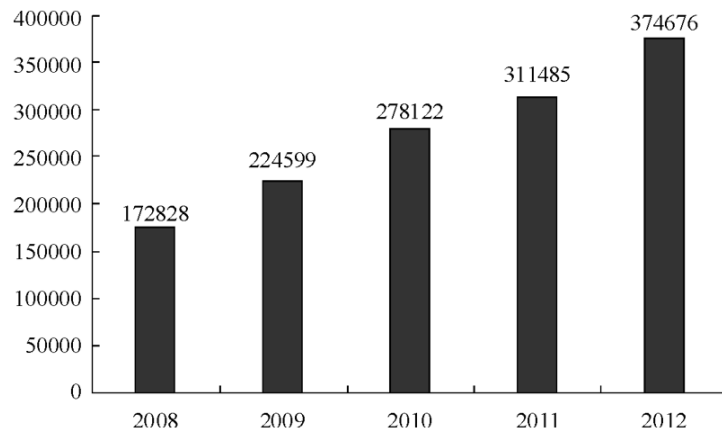
2003~2011年城乡居民文化消费相关数据

年份	城镇居民			人均纯收入 (元)	农村居民			
	人均可支配收入 (元)	人均消费支出 (元)	人均文化消费 (元)		人均消费支出		人均文化消费	
					支出水平 (元)	增速 (%)	消费水平 (元)	增速 (%)
2003	8472	6511	420	2622	1943	5.9	53	12.8
2004	9422	7182	474	2936	2185	12.5	59	11.3
2005	10493	7943	526	3255	2555	16.9	68	15.3
2006	11759	8697	591	3587	2829	10.7	74	8.8
2007	13786	9997	691	4140	3224	14.0	84	13.5
2008	15781	11243	736	4761	3661	13.6	93	10.7
2009	17175	12265	827	5153	3993	9.1	108	16.1
2010	19109	13471	966	5919	4382	9.7	126	16.7
2011	21810	15161	1102	6977	5221	19.1	165	31.0

【问题】与 2006 年相比，2011 年我国农民人均纯收入约上升了：

- A. 95%
- B. 166%
- C. 195%
- D. 266%

7. 【资料】

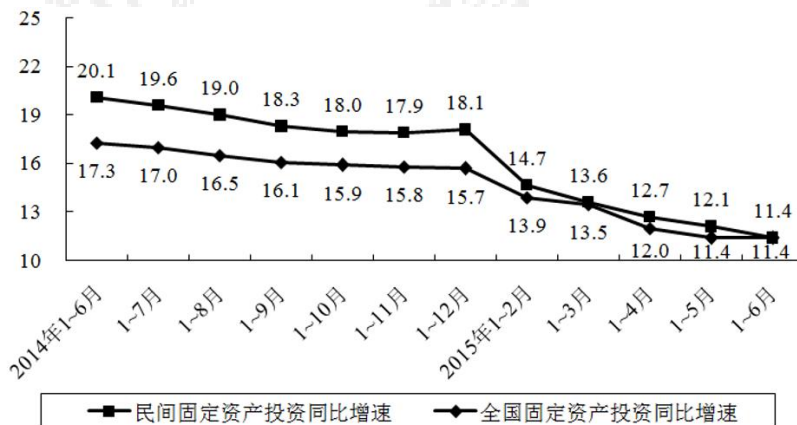


2008~2012 年全国固定资产投资额(含农户) (单位: 亿元)

【问题】2009~2012 年，全国固定资产投资额（含农户）同比增速超过 20% 的年份有几个？

- A. 1
- B. 2
- C. 3
- D. 4

8. 【资料】2015 年 1~6 月民间固定资产投资 154438 亿元，占全国固定资产投资的比重为 65.1%，比 1~5 月下降 0.3 个百分点。



民间固定资产投资和全国固定资产投资同比增速

【问题】与2013年上半年相比，2015年上半年全国固定资产投资约上升了：

- A. 11.4%
- B. 17.3%
- C. 28.7%
- D. 30.7%

9. 【资料】2016年1~4月，全国全社会用电量累计18093亿千瓦时，同比增长2.9%。分产业看，第一产业用电量270亿千瓦时，同比增长9.1%；第二产业用电量12595亿千瓦时，同比增长0.2%；第三产业用电量2516亿千瓦时，同比增长10.0%，增速比上年同期提高2.1个百分点；城乡居民生活用电量2711亿千瓦时，同比增长9.5%，增速比上年同期提高5.4个百分点。

【问题】与2014年同期相比，2016年1~4月第三产业用电量上升了约：

- A. 15%
- B. 19%
- C. 23%
- D. 27%

10. 【资料】铁矿石、原油、铜等大宗商品进口量保持增长，主要进口商品价格持续低位。2016年一季度，我国进口铁矿石2.42亿吨，增长6.5%；原油9110万吨，增长13.4%；铜143万吨，增长30.1%。同期，进口煤及褐煤4846万吨，下降1.2%；成品油775万吨，下降1.9%；钢材313万吨，下降3.3%。同期，我国进口价格总体下跌11.5%。其中，铁矿石进口均价同比下跌30.8%，原油下跌37.2%，成品油下跌25.9%，煤及褐煤下跌23.6%，铜下跌17.1%，钢材下跌11.3%。

【问题】2016年第一季度进口均价同比下降幅度超过30%的有：

- A. 煤、铜
- B. 铜、钢材
- C. 铁矿石、原油
- D. 铁矿石、成品油

11. 【资料】

2001~2010年我国税收统计表（单位：亿元）

税种 年份	消费税	增值税	营业税	进口产品 消费税和 增值税	企业所得税	个人所得税	证券交易 印花税
2001	929.99	4015.47	214.99	1651.63	945.29	279.24	265.91
2002	1046.32	4631.01	155.30	1885.65	1882.21	605.95	108.62
2003	1182.26	5425.55	76.89	2788.59	1740.71	850.79	123.87
2004	1501.90	6613.51	110.99	3700.42	2361.33	1042.24	166.69
2005	1633.81	7931.35	129.64	4211.78	3204.03	1256.94	65.30
2006	1885.69	9588.43	160.54	4962.64	4358.46	1472.17	174.09
2007	2206.83	11602.61	202.66	6153.41	5646.97	1911.80	1945.15
2008	2568.27	13497.76	232.10	7391.13	7173.55	2234.23	949.68
2009	4761.22	13915.96	167.10	7729.79	7619.09	2366.81	495.04
2010	6071.55	15897.21	153.34	10490.64	7795.17	2902.97	527.82

【问题】与2001年相比，2010年税收收入增长幅度最大的是哪个税种？

- A. 进口产品消费税和增值税
- B. 个人所得税
- C. 企业所得税
- D. 消费税

12. 【资料】

2010—2014年我国新型农村合作医疗情况

指标	2014年	2013年	2012年	2011年	2010年
县级区划数(个)	2854	2853	2852	2853	2856
开展新型农村合作医疗 县(市、区)数(个)	2349	2489	2566	2637	2678
参加新型农村合作医疗 人数(亿人)	7.36	8.02	8.05	8.32	8.36
新型农村合作医疗参与 率(%)	98.9	99.0	98.3	97.5	96.0
新型农村合作医疗人均 筹资(元)	410.89	370.59	308.50	246.21	156.60
新型农村合作医疗基金 支出(亿元)	2890.40	2908.00	2408.00	1710.19	1187.80
新型农村合作医疗受益 人次(亿人次)	16.52	19.42	17.45	13.15	10.87

【问题】2011~2014年，新型农村合作医疗受益人次增长率最高的是（ ）年。

- A. 2011
- B. 2012
- C. 2013

D. 2014

13. 【资料】

2012~2013 年城镇私营单位部分行业就业人员年平均工资 (单位: 元)

行业	2012 年	2013 年
农、林、牧、渔业	21973	24645
采矿业	29684	33081
制造业	28215	32035
建筑业	30911	34882
交通运输、仓储和邮政业	28159	33141
住宿和餐饮业	23933	27352
信息传输、软件和信息技术服务业	39518	44060
金融业	32696	37253
房地产业	30778	35038
科学研究和技术服务业	36598	42854
文化、体育和娱乐业	26177	30402

【问题】以下哪个行业2013年平均工资的同比增速超过15%?

- A. 科学研究和技术服务
- B. 农、林、牧、渔业
- C. 建筑业
- D. 信息传输、软件和信息技术服务业

14. 【资料】

我国 2010~2011 年 R&D 经费投入统计表 (单位: 亿元)

年份	R&D 经费投入额	按活动类型分			按执行部门分			
		基础研究	应用研究	试验发展	企业	研究机构	高等院校	其他
2010	7062.6	324.5	893.8	5844.3	5185.5	1186.4	597.3	93.4
2011	8687	411.8	1028.4	7246.8	6577.3	1306.7	688.9	114.1

【问题】从活动类型看, 2011 年研究经费比上年增加额最多的和增长率最高的活动类型分别是:

- A. 试验发展、试验发展
- B. 应用研究、试验发展
- C. 应用研究、基础研究
- D. 试验发展、基础研究

15. 【资料】2009 年 7 月, 全国粗钢产量同比增长 12.6%, 增速比上月提高 6.6 个百分

点：钢材产量同比增长 19.4%，增速比上个月提高 5.4 个百分点；焦炭产量同比增长 6.3%；铁合金产量同比增长 15.1%。钢材出口 181 万吨，比上月增加 38 万吨；进口 174 万吨，比上月增加 11 万吨。钢坯进口 57 万吨，比上月增加 19 万吨。焦炭出口 5 万吨，比上月增加 2 万吨。

【问题】下列选项中，2009 年 7 月，环比增长率最高的为：

- A. 钢材出口量
- B. 钢材进口量
- C. 钢坯进口量
- D. 焦炭出口量

参考答案:

1. 【答案】B

【解题思路】

第一步, 标记“增幅”。

第二步, 定位材料第一段, 渔业增加值同比增长5.92%, 高出农林牧渔业增加值的增幅2.2个百分点。

第三步, 农林牧渔业增加值“增幅”为 $5.92\% - 2.2\% = 3.72\%$ 。因此, 选择B选项。

2. 【答案】C

【解题思路】

第一步, 标记“2015年1~4月”、“同比增速”。

第二步, 定位第一段, 2015年上半年A区工业总产值同比下降9.4%, 降幅比1~4月扩大2.2个百分点。

第三步, “2015年1~4月同比增速”为 $-9.4\% + 2.2\% = -7.2\%$ 。因此, 选择C选项。

3. 【答案】A

【解题思路】

第一步, “比”、“去年”。

第二步, 定位表格, 2016年1~3月我国煤及褐煤进口量4846万吨, 2015年同期为4904万吨。

第三步,
$$\text{增长率} = \frac{\text{现期量} - \text{基期量}}{\text{基期量}} = \frac{4846 - 4904}{4904} \approx -\frac{58}{4900} \approx -1\%$$
。因此, 选择A选项。

4. 【答案】D

【解题思路】

第一步, 标记“增速”、“比”。

第二步, 定位文字材料, 2007年中国对非洲出口372.9亿美元, 自非洲进口362.8亿美元; 2008年中国对非洲出口508.4亿美元, 自非洲进口560.0亿美元。

第三步, 根据 $\text{增长率} = \frac{\text{现期量} - \text{基期量}}{\text{基期量}}$, 可得2008年进口额“增速”

$\frac{560.0 - 362.8}{362.8} \approx \frac{200}{362.8}$, 出口额“增速” $\frac{508.4 - 372.9}{372.9} \approx \frac{140}{372.9}$, 两者之差为

$\frac{200}{362.8} - \frac{140}{372.9} \approx \frac{200}{370} - \frac{140}{370} = \frac{60}{370} \approx 16\%$, 即高约16个百分点。因此, 选择D选项。

5. 【答案】D

【解题思路】

第一步，标记“比”、“下降”。

第二步，定位表格右半部分，上交所1月成交量173158.30百万股，12月为116184.34百万股。

第三步，根据 $\text{减少率} = \frac{\text{减少量}}{\text{基期量}}$ ，可得2011年12月与1月相“比”，上交所的月度成交量“下降” $\frac{173158.30 - 116184.34}{173158.30} \approx \frac{173000 - 116000}{173000} = \frac{57000}{173000} \approx 33\%$ （或结合选项，计算首位数字为3）。因此，选择D选项。

6. 【答案】A

【解题思路】

第一步，标记“上升”。

第二步，定位表格，2006年、2011年我国农民人均纯收入分别为3587元、6977元。

第三步，2011年我国农民人均纯收入的增长率 $= \frac{\text{现期量} - \text{基期量}}{\text{基期量}} = \frac{6977 - 3587}{3587} \approx \frac{3400}{3600} \approx 94\%$ （或略小于100%）。因此，选择A选项。

7. 【答案】C

【解题思路】

第一步，标记“增速”、“超过”。

第二步，定位柱状图。

第三步，根据 $\text{增长率} = \frac{\text{现期量} - \text{基期量}}{\text{基期量}}$ ，可得2009年增长率为

$$\frac{224599 - 172828}{172828} \approx \frac{225000 - 173000}{173000} = \frac{52}{173} > 20\% ;$$

$$2010 \text{ 年 } \frac{278122 - 224599}{224599} \approx \frac{278000 - 225000}{225000} = \frac{53}{225} > 20\% ;$$

$$2011 \text{ 年 } \frac{311485 - 278122}{278122} \approx \frac{311000 - 278000}{278000} = \frac{33}{278} < 20\% ;$$

$$2012 \text{ 年 } \frac{374676 - 311485}{311485} \approx \frac{375000 - 311000}{311000} = \frac{64}{311} > 20\% , \text{ 故“增速超过”} 20\% \text{ 的年份有}$$

2009、2010、2012年。因此，选择C选项。

8. 【答案】D

【解题思路】

第一步，标记“2013年上半年”、“上升”。

第二步，定位折线图，2015年1~6月全国固定资产投资同比增速为11.4%，2014年1~6月为17.3%。

第三步，根据两期间隔增长率公式 $R = r_1 + r_2 + r_1 \times r_2$ ，可知2015年上半年相对于“2013年上半年”的增长率为 $11.4\% + 17.3\% + 11.4\% \times 17.3\% = 28.7\% + 11.4\% \times 17.3\% > 28.7\%$ 。因此，选择D选项。

【拓展】两期间隔增长率 $R = r_1 + r_2 + r_1 \times r_2$ 。第一期与第二期之间的增长率为 r_1 ，第二期与第三期之间的增长率为 r_2 ，第一期与第三期之间的增长率为 R 。

9. **【答案】B**

【解题思路】

第一步，标记“2014年同期”、“上升”。

第二步，定位第二段，2016年1~4月，第三产业用电量增长10.0%，增速比上年同期提高2.1个百分点。

第三步，2016年1~4月，第三产业用电量增速 $r_1 = 10.0\%$ ，2015年1~4月增速 $r_2 = 10.0\% - 2.1\% = 7.9\%$ 。即与“2014年同期”相比，2016年1~4月的间隔增长率 $R = r_1 + r_2 + r_1 \times r_2 = 10.0\% + 7.9\% + 10.0\% \times 7.9\% = 17.9\% + 0.79\% = 18.69\%$ 。因此，选择B选项。

【拓展】两期间隔增长率 $R = r_1 + r_2 + r_1 \times r_2$ 。第一期与第二期之间的增长率为 r_1 ，第二期与第三期之间的增长率为 r_2 ，第一期与第三期之间的增长率为 R 。

10. **【答案】C**

【解题思路】

第一步，标记“下降幅度”、“超过”。

第二步，定位第四段，A选项，煤、铜分别下跌23.6%、17.1%，排除；B选项，铜、钢材分别下跌17.1%、11.3%，排除；C选项，铁矿石、原油分别下跌30.8%、37.2%，符合。因此，选择C选项。

11. **【答案】B**

【解题思路】

第一步，“增长幅度”、“最大”。

第二步，定位表格“2001年”、“2010年”所在行。

第三步，根据 $\text{增长率} = \frac{\text{现期量} - \text{基期量}}{\text{基期量}}$ ，可得：进口产品消费税和增值税增长率为

$$\frac{10490.64 - 1651.63}{1651.63} \approx \frac{10500 - 1700}{1700} = \frac{8800}{1700} = 5^+$$

$$\frac{2902.97 - 279.24}{279.24} \approx \frac{2900 - 300}{300} = \frac{2600}{300} = 9^-$$

$$\frac{7795.17 - 945.29}{945.29} \approx \frac{7800 - 900}{900} = \frac{6900}{900} = 7^+$$

$$\frac{6071.55 - 929.99}{929.99} \approx \frac{6100 - 900}{900} = \frac{5200}{900} = 6^-$$

即“增长幅度最大”的是个人所得税。因此，选择B选项。

12. 【答案】B

【解题思路】

第一步，标记“增长率”、“最高”。

第二步，定位表格最后一行。

第三步，2014年下降，排除D。由 $\text{增长率} = \frac{\text{现期量} - \text{基期量}}{\text{基期量}}$ ，得出2011~2013年“增长率”依次为

$$\frac{1}{10} - \frac{1}{8} = \frac{5}{80} = 0.0625^+ \quad , \quad \frac{17.45 - 13.15}{13.15} = \frac{4.30}{13.15} = 0.33^+$$

$$\frac{19.42 - 17.45}{17.45} = \frac{1.97}{17.45} = 0.11^+$$

故2012年最高。因此，选择B选项。

13. 【答案】A

【解题思路】

第一步，标记“同比增速”、“超过”。

第二步，定位表格。

第三步，根据 $\text{增长率} = \frac{\text{现期量} - \text{基期量}}{\text{基期量}}$ ，A选项的增长率为

$$\frac{42854 - 36598}{36598} \approx \frac{6256}{37000} \approx 17\%$$

$$\text{B选项增长} \frac{24645 - 21973}{21973} \approx \frac{2672}{22000} \approx 12\%$$

$$\frac{34882 - 30911}{30911} \approx \frac{3971}{31000} \approx 13\%$$

$$\text{D选项增长} \frac{44060 - 39518}{39518} \approx \frac{4542}{40000} \approx 11\%$$

因此，选择A选项。

14. 【答案】D

【解题思路】

第一步，标记“增加额最多”、“增长率最高”。

第二步，定位表格。

第三步，结合选项，试验发展经费增长 $7246.8 - 5844.3 \approx 1400$ 亿元，应用研究经费增长 $1028.4 - 893.8 \approx 130$ 亿元，前者增长更多，排除 B、C；根据 $\text{增长率} = \frac{\text{增长量}}{\text{基期量}}$ ，可得试验发展经费 $\frac{1400}{5844.3} < \frac{1}{4}$ ，基础研究经费 $\frac{411.8 - 324.5}{324.5} = \frac{87.3}{324.5} > \frac{1}{4}$ ，后者增长更快。因此，选择 D 选项。

【拓展】判定 $\frac{A}{B}$ 与 $\frac{1}{n}$ 的大小关系，若 $nA > B$ ，则 $\frac{A}{B} > \frac{1}{n}$ ；若 $nA < B$ ，则 $\frac{A}{B} < \frac{1}{n}$ 。

15. 【答案】D

【解题思路】

第一步，标记“环比增长率”、“最高”。

第二步，定位第一段，钢材出口 181 万吨，比上月增加 38 万吨，进口 174 万吨，比上月增加 11 万吨；钢坯进口 57 万吨，比上月增加 19 万吨；焦炭出口 5 万吨，比上月增加 2 万吨。

第三步，根据 $\text{增长率} = \frac{\text{增长量}}{\text{现期量} - \text{增长量}}$ 可得，四个选项的“环比增长率”依次为

$\frac{38}{181 - 38} = \frac{38}{143} < 30\%$ 、 $\frac{11}{174 - 11} = \frac{11}{163} < 10\%$ 、 $\frac{19}{57 - 19} = \frac{19}{38} = 50\%$ 、 $\frac{2}{5 - 2} = \frac{2}{3} > 60\%$ 。焦炭出口的“环比增长率最高”。因此，选择 D 选项。



关注“天津华图”微信公众号：[tjhuatu](https://www.tjhuatu.com)

后台回复“**时政**”可获取最新时政信息

后台回复“**我要 1000 题**”可领取电子版《公考 1000 题》资料

【2019 国考暑假课程】火爆报名中!!!

8 月 31 日之前报名优惠高至 3000 元

上课名额有限，欲报从速

咨询微信【**图小六**】[18526074674](https://www.18526074674.com)

扫码查看课程详情 ↓ ↓ ↓

