

2018 工商银行秋招模拟试题

考试说明:

- 1、考试时间 分钟。考试内容为英语、行测和综合知识等。
- 2、题型为单选题。
- 3、请在题本规定位置填写姓名和准考证号。
- 4、考试结束考生不能将题本带出考场。

第一部分 英语

一、阅读理解 (本部分 道题, 共 分)

Reading Comprehension

Directions:

Read the following eight texts. Answer the questions below each text by choosing A, B, C or D. Mark your answers.

Passage 1

Some people in Manchester, Britain, will soon be paying for goods and services with so-called "smart" credit cards. These cards are more secure than the traditional magnetic-strip version and can be used to travel on buses, check bank accounts and do shopping.

The Manchester project is one of the biggest smart card schemes in the world. Every time people use the cards on a bus or train, the fare is deducted (reduced) from the value of the card. When they have no credit left, the cards can be recharged at a local shop.

A smart card looks just like a normal plastic card but it has a silicon chip in it. It is possible for the same silicon chip to perform a number of different functions, so one plastic card in your pocket could do a large number of different jobs. The card has much more memory space than a magnetic-strip card, so many more things can be recorded on it. There are two types of smart cards. One is the contact card which is used in the same way as a magnetic-strip card.

Information is transferred by running the card through a narrow opening in an electronic reader. In the slot, electronic probes make contact with the magnetic-strip or silicon ship and read the information. The other type is the contactless smart card where the electronic reader communicates with the card by short-range radio waves. This makes the card quicker and more convenient to use because it does not have to leave your wallet. It is also more reliable as it is not easily influenced by scratches or dirt. However, the biggest advantage that smart cards have over magnetic-strip cards is that they are more secure. They are much more difficult to make than

conventional cards and they have to be made by specially trained manufacturers. In addition, they have a large number of extra security features on them and if a smart card gets lost or stolen a quick phone-call to the distributor ensures that its individual number is made invalid and unreadable. This can be done more quickly than with a magnetic-strip card.

1. A smart credit card can do many kinds of jobs because () .
 - A. it is smart
 - B. it is a plastic card
 - C. it has a silicon chip in it
 - D. it can be recharged
2. "The cards can be recharged" means that () .
 - A. the card can be put into a new charge of electricity
 - B. the cards can be changed into new ones
 - C. the cards can be put to use again
 - D. the cards can be recycled
3. What are the advantages of smart credit cards over traditional ones?
 - A. they can store more information
 - B. they are more secure
 - C. they are more convenient to use
 - D. all of the above
4. Which of the following statements is TRUE according to the passage?
 - A. Contactless cards are more convenient to use than contact ones
 - B. Smart cards are more expensive to manufacturer
 - C. By means of long-range radio waves contactless cards can communicate with the electronic reader
 - D. A smart credit card and a normal plastic card are the same thing

Passage 2

Holding a cell phone against your ear or storing it in your pocket may be dangerous to your health. This explains a warning that cell phone manufacturers include in the small print that is often ignored when a new phone is purchased. Apple, for example, doesn't want iPhones to come closer to you than 1.5 centimeters; Research in Motion, BlackBerry's manufacturer, recommends 2.5 centimeters.

If health issues arise from cell phone use, the possible effects are huge. Voice calls - Americans chat on cell phones 2.26 trillion(万亿)minutes annually - earn \$109 billion for the wireless carriers.

Devra Davis, an expert who has worked for the University of Pittsburgh, has published a book about cell phone radiation, "Disconnect." The book surveys scientific research and concludes the question is not settled.

Brain cancer is a concern that Ms. Davis examines. Over all, there has not been an increase in its incidence since cell phones arrived. But the average masks an increase in brain cancer in the 20-to-29 age group and a drop for the older population.

"Most cancers have multiple causes," she says, but she points to laboratory research that suggests low-energy radiation could damage cells that could possibly lead to cancer.

Children are more vulnerable (易受伤的) to radiation than adults, Ms. Davis and other scientists point out. Radiation that penetrates only five centimeters into the brain of an adult will reach much deeper into the brains of children because their skulls are thinner and their brains contain more absorptive fluid (易吸收的液体). No studies have yet been completed on cell phone radiation and children, she says.

Henry Lai, a research professor in the bioengineering department at the University of Washington, began laboratory radiation studies in 1980 and found that rats exposed to radiation had damaged DNA in their brains.

Ms. Davis recommends using wired headsets or the phone's speaker. Children should text rather than call, she said, and pregnant women should keep phones away from the abdomen (腹部).

5. According to Ms. Davis, brain cancer increase ().
- A. among children
 - B. among old people
 - C. in the twenties
 - D. among pregnant women
6. What can we conclude from the last paragraph?
- A. Pregnant women should keep cell phones away.
 - B. People should use cell phones in the correct way.
 - C. If you are a child, you'd better text than make phone calls.
 - D. When you use a cell phone, use a wired headset or the phone's speaker.
7. What does the passage mainly talk about?
- A. Be careful when using cell phones.
 - B. Don't hold your cell phone against your ear.
 - C. Rats exposed to radiation have damaged DNA in their brains.
 - D. Low-energy radiation could damage cells that could lead to cancer.

Passage 3

President Arling has put his long awaited economic restructuring program before the Congress. It provides a coordinated program of investment credits, research grants, education reforms, and tax changes designed to make American industry more competitive. This is

necessary to reverse the economic slide into unemployment, lack of growth, and trade deficits that have plagued the economy for the past six years.

The most liberal wing of the President's party has called for stronger and more direct action. They want an incomes policy to check inflation while federal financing helps rebuild industry behind a wall of protective tariffs.

The Republicans, however, decry even the modest, graduated tax increases in the President's program. They want tax cuts and more open market. They say if federal money has to be injected into the economy, let it through defence spending.

Both these alternatives ignore the unique nature of the economic problem before us. It is not simply a matter of markets or financing. The new technology allows vastly increased production for those able to master it. But it also threatens those who fail to adopt it with permanent second-class citizenship in the world economy. If an industry cannot lever itself up to the leading stage of technological advances, then it will not be able to compete effectively. If it cannot do this, no amount of government protectionism or access to foreign markets can keep it profitable for long. Without the profits and experience of technological excellence to reinvest, that industry can only fall still further behind its foreign competitors

So the crux is the technology and that is where the President's program focused. The danger is not that a plan will not be passed, it is that the ideologues of right and left will distort the bill with amendments that will blur its focus on technology. The economic restructuring plan should be passed intact. If we fail to restructure our economy now, we may not get a second chance.

8. The focus of the President's program is on () ?

- A. investment.
- B. economy.
- C. technology.
- D. tax.

9. What is the requirement of the most liberal wing of the Democratic-party?

- A. They want a more direct action.
- B. They want an incomes policy to check inflation.
- C. They want to rebuild industry.
- D. They want a wall of protective tariffs.

10. What is the editor's attitude?

- A. support.
- B. distaste.
- C. Disapproval.
- D. Compromise.

11. The danger to the plan lies in () .

- A. the two parties' objection.
- B. different idea of the two parties about the plan.

- C. its passage.
 - D. distortion.
12. The passage is () .
- A. a review.
 - B. a preface.
 - C. an advertisement.
 - D. an editorial.

Passage 4

A new report says African governments are ill prepared to handle the growing number of people over age 65. The population in Africa as in other parts of the world, is getting older. Currently, there are 36 million people on the continent 65 years and above, which is 3.6 percent of the population, up from 3.3 percent 10 years ago. That could rise to 4.5 percent by 2030 and 10 percent by 2050. The African development Bank is raising concerns over the shortage of health insurance and pensions.

The African Development Bank says. "Aging is highly linked with long-term physical and mental disability and a number of long-term chronic conditions."

"Africa is not well prepared to care for its aging population right now. And it needs to prepare for this fact." said Professor Mthuli Ncube, the African Development Bank's chief economist. African nations spend far less on healthcare than developed nations do—about \$26 per person per year. Not so many countries have well developed medical aid plans for the elderly, whether they are privately provided plans or indeed government plans. If you look at the pension plans, you will find the pension industries are not well developed in some of the countries.

Professor Mthuli Ncube said African governments failed to take action on health insurance and pensions because they were busy with economic reforms.

Another challenge for Africa is the worsening of informal systems of social protection. That is cash and support from both the extended family and community sources.

The African Development Bank recommends governments help carry out health insurance and pension plans. Ncube said African governments didn't have to handle the health insurance burden alone. "It is not only a must but also an opportunity for private companies to add their bit in this regard", he said. The report also recommends that African governments consider providing ways of free health services, medications and long-term health care facilities for the elderly.

13. From the first paragraph we know the facts except that () .
- A. the speed of people aging is becoming quicker
 - B. Africa has the largest aging population
 - C. African governments are not well prepared to deal with the aging population
 - D. the shortage of health insurance and pensions adds to African governments' difficulty in dealing with the aging population
14. Which is not highly linked with the aging according to the passage?

- A. Long-term physical disability.
 - B. Long-term mental disability.
 - C. Long-term chronic illnesses.
 - D. Long-term shortage of care and love.
15. What got in the way of developing health insurance and pensions in Africa?
- A. The economic reforms.
 - B. Too many old people.
 - C. The shortage of land.
 - D. The development of the economy.
16. How can the aging problem be solved in Africa according to Ncube?
- A. African governments should spend as much money on healthcare as developed countries
 - B. African people should save enough money to insure their health.
 - C. African governments should combine with private companies to finish health insurance and pension plans.
 - D. Private sources should take the main responsibility to help the elderly.
17. The article is most likely to be seen () .
- A. in a story book
 - B. in a newspaper
 - C. on a TV program
 - D. in a textbook

Passage 5

Informal conversation is an important part of any business relationship. Before you start a discussion, however, make sure you understand which topics are suitable and which are considered taboo (禁忌) in a particular culture. Latin Americans enjoy sharing information about their local history, art and customs. You may expect questions about your family, and be sure to show pictures of your children. You may feel free to ask similar questions of your Latin American friends. The French think of conversation as an art form, and they enjoy the value of lively discussions as well as disagreements. For them, arguments can be interesting and they can cover pretty much or any topic --- as long as they occur in a respectful and intelligent manner.

In the United States, business people like to discuss a wide range of topics, including opinions about work, family, hobbies, and politics. In Japan, China, and Korea, however, people are much more private. They do not share much about their thoughts, feelings, or emotions because they feel that doing so might take away from the harmonious business relationship they're trying to build. Middle Easterners are also private about their personal lives and family matters. It is considered rude, for example, to ask a businessman from Saudi Arabia about his wife or children.

As a general rule, it's best not to talk about politics or religion with your business friends. This can get you into trouble, even in the United States, where people hold different religious

views. In addition, discussing one's salary is usually considered unsuitable. Sports is typically a friendly subject in most parts of the world, although be careful not to criticize national sport.

Instead, be friendly and praise your host's team.

18. The author considers politics and religion () .
- A. cheerful topics
 - B. taboo
 - C. rude topics
 - D. topics that can never be talked about
19. Which is typically a friendly topic in most places according to the author?
- A. Sports.
 - B. Children.
 - C. Personal feelings.
 - D. Families.
20. Why are people from Asia more private in their conversation with others?
- A. They don't want to talk much with others.
 - B. They don't want to have their good relationship with others harmed by informal conversation.
 - C. They are afraid to argue with their colleagues.
 - D. They want to keep their feelings to themselves.
21. What shouldn't you do when talking about sports with colleagues from another country?
- A. Praising your own country's sports.
 - B. Criticizing your own country's sports.
 - C. Praising the sports of your colleagues' country.
 - D. Criticizing the sports of your colleagues' country.

Passage 6

In our world today, the media and entertainment industries are constantly focusing on beauty over brains. Movies, television shows, commercials, and magazines all make use of models and actors whose physical attributes (特性) will sell their product.

As our country is trying to reduce the obesity numbers, eating disorder statistics continue to increase due to the push for thinner people. While obesity is a serious medical condition that can lead to many health problems, many of us try to lose weight for appearance purposes. Children as young as elementary school age have begun to worry about the numbers that appear on the scale. In my opinion, it seems that "fat" has become the new "ugly".

Two weeks ago, 37-year-old Wisconsin television reporter Livingston, who is 235 pounds, received an email from a man named Krause. In the email Krause attacked her, writing, "Your physical condition hasn't improved for many years. Surely you don't consider yourself a suitable example for this community's young people, girls in particular."

Today, it seems that a vast majority of people care more about how they look and appear to their peers rather than what is inside. The truth is that every person is built differently; we all

come in different shapes and sizes. Just because someone is heavier, that doesn't mean they eat large amounts of junk food around the day. Likewise, even though a person is thin, that doesn't mean they are necessarily healthy and fit.

If you are reading this and you struggle with your weight or your appearance, please recognize that you are beautiful and special in your own way. You are worth so much more than you realize, and even if I don't know you, understand that I respect and support you. Beauty is not defined by size; it is defined by how we treat others and respect ourselves. In the words of the talented film actress Kirstie Alley, "There's a lot more to life than how fat or thin you are."

22. With so many people losing weight, it will end in () .
- A. models' and actors' appearance in ads
 - B. the fall of media and entertainment industries
 - C. more and more people becoming obesity
 - D. more people's suffering from eating disorder
23. The underlined phrase "the numbers that appear on the scale" in the second paragraph may mean () .
- A. intelligence
 - B. weight
 - C. patience
 - D. strength
24. The writer used the example of Jennifer Livingston to show () .
- A. people think "fat" looks ugly
 - B. fat people are becoming cleverer
 - C. physical condition is good
 - D. young people never follow example
25. What Kirstie Alley said means () .
- A. people should pay attention to the appearance
 - B. there is no need for any people to go on diet
 - C. people are beautiful when they concern others
 - D. there's always someone who understands and supports you

Passage 7

Researchers in the psychology department at the University of California at Los Angeles (UCLA) have discovered a major difference in the way men and women respond to stress. This difference may explain why men are more likely to suffer from stress-related disorders.

Until now, psychological research has maintained that both men and women have the same "fight-or-flight" reaction to stress. In other words, individuals either react with aggressive behavior, such as verbal or physical conflict ("fight"), or they react by withdrawing from the stressful situation ("flight"). However, the UCLA research team found that men and women have quite different biological and behavioral responses to stress. While men often react to stress in the

fight-or-flight response, women often have another kind of reaction which could be called "tend and befriend." That is, they often react to stressful conditions by protecting and nurturing their young ("tend"), and by looking for social contact and support from others - especially other females ("befriend").

Scientists have long known that in the fight-or-flight reaction to stress, an important role is played by certain hormones (激素) released by the body. The UCLA research team suggests that the female tend-or-befriend response is also based on a hormone. This hormone, called oxytocin, has been studied in the context of childbirth, but now it is being studied for its role in the response of both men and women to stress. The principal investigator, Dr. Shelley E. Taylor, explained that "animals and people with high levels of oxytocin are calmer, more relaxed, more social, and less anxious." While men also secrete (分泌) oxytocin, its effects are reduced by male hormones.

In terms of everyday behavior, the UCLA study found that women are far more likely than men to seek social contact when they are feeling stressed. They may phone relatives or friends, or ask directions if they are lost.

The study also showed how fathers and mothers responded differently when they came home to their family after a stressful day at work. The typical father wanted to be left alone to enjoy some peace and quiet. For a typical mother, coping with a bad day at work meant focusing her attention on her children and their needs.

The differences in responding to stress may explain the fact that women have lower frequency of stress-related disorders such as high blood pressure or aggressive behavior. The tend-and-befriend regulatory (调节的) system may protect women against stress, and this may explain why women on average live longer than men.

26. The UCLA study shows that in response to stress, men are more likely than women to () ..
- A. turn to friends for help
 - B. solve a conflict calmly
 - C. find an escape from reality
 - D. seek comfort from children
27. Which of the following is true about oxytocin according to the passage?
- A. Men have the same level of oxytocin as women do.
 - B. Oxytocin used to be studied in both men and women.
 - C. Both animals and people have high levels of oxytocin.
 - D. Oxytocin has more of an effect on women than on men.
28. What can be learned from the passage?
- A. Male hormones help build up the body's resistance to stress.
 - B. In a family a mother cares more about children than a father does.
 - C. Biological differences lead to different behavioral responses to stress.
 - D. The UCLA study was designed to confirm previous research findings.
29. Which of the following might be the best title of the passage?

- A. How men and women get over stress
- B. How men and women suffer from stress
- C. How researchers overcome stress problems
- D. How researchers handle stress-related disorders

Passage 8

Vans, Keds, Dollies—they sound like the names of rock bands, but if you have teenagers, you'll know they're actually the latest in teenage footwear.

But experts are now warning that the current shoe fashions will be causing teenagers discomfort in the short term and storing up years of foot, knee and back pain in the future. Here, the experts identify the problems caused by teenagers' shoe choice.

KEDS/VANS

Slip on shoes with elastic sides are particularly popular among teenage boys—with Keds and Vans the most sought-after brands.

The main problem is that they are just too flat—so flat that the heel, which strikes the ground first, also becomes damaged and painful.

BALLET PUMPS

The worst shoes of all are such light and thin dolly shoes. The problem is partly their flatness, as with Keds and Vans. However ballet pumps, which have no string or heel, have other specific problems.

“As the shoe has no fastening device, it relies on the toes to keep the shoe on, causing an awkward gait (步法), this leads to short—and long-term problems such as calluses (茧子), heel and knee pain.”

WEDGES AND STILETTOS

These shoes can also cause problems with gait. They may look good, but the heels on these are so high they can force the wearer's body weight forward, making them very unstable.

Teens who wear these shoes regularly are also in danger of joining those millions of women with constant back pain.

SCHOOL SHOES

So what do podiatrists (足科医生) have on their wish list, especially for everyday wear?

Something in a natural, breathable fabric, with a string to hold it on, with a small heel and a deep toe box that does not press the toes, such as Clark's, Marks & Spencer or Rhino.

If your teen insists on wearing “bad” shoes, get them some simple foot orthotics (矫形器) in the shoes. These support and correct the movement of the foot and, properly fitted by a podiatrist, can often transform their walk and halt the damage.

30. Of all the shoes mentioned in the passage, which can cause the worst problems?
- A. Ballet Pumps.
 - B. Wedges & Stilettos.
 - C. Keds and Vans

- D. Marks & Spencer.
31. From this passage we can infer ().
- A. podiatrists are expert at producing branded shoes
 - B. fashionable shoes all have orthotics in them
 - C. experts are strongly against wearing popular shoes
 - D. trendy shoes may ruin teenager' health

第二部分 行政能力测试

一、单项选择题 (本部分 道题, 共 分)

32. 老王、老李、老郑三人中, 一人是公务员, 一人是教师, 一人是企业家, 已知老郑年龄比企业家大, 老王的年龄和教师不同, 教师的年龄比老李小。依据以上情况, 正确的是 ()。
- A. 老王是公务员、老李是企业家、老郑是教师
 - B. 老王是公务员、老李是教师、老郑是企业家
 - C. 老王是企业家、老李是公务员、老郑是教师
 - D. 老王是企业家、老李是教师、老郑是公务员
33. 中国作家莫言凭借《丰乳肥臀》、《蛙》等作品获得诺贝尔文学奖, 他将“魔幻现实主义与民间故事、历史与当代社会融合在一起”。得奖后, 他的作品继在国内多个城市被抢购一空, 成为近期最畅销书籍后, 又开始走出中国, 走向世界, 深受国外读者追捧。由此可以推出 ()。
- A. 诺贝尔文学奖是评判文学作品优劣的准绳
 - B. 国内外读者对诺贝尔奖的审评结果格外看重
 - C. 越来越多的读者喜欢魔幻现实主义这一文学题材
 - D. 越来越多的外国作家对中国文化感兴趣
34. 军事上的电子欺骗指的是利用电子设备对己方的相关信息进行伪装或者虚假模拟, 欺骗敌方的电子侦察, 使敌方对己方部署、作战能力和作战企图等产生错误判断, 从而达到迷惑和扰乱敌方的目的。根据上述定义, 下列涉及电子欺骗的是 ()。
- A. 军事演习时蓝军故意丢失伪造的电子作战地图, 佯装泄露己方情报
 - B. 某国将无人机藏匿于敌国领空, 冒充敌国领导人编制、发布虚假命令
 - C. 二战中盟军虚设了一个司令部, 用通讯设备源源不断地发送各种“指挥命令”
 - D. 驻扎在太平洋小岛的某部为其计算机系统设置了数量庞大的仿真数据库
35. 统计性歧视, 是指将一个群体的典型特征推断为群体中的个体具有的特征, 并将此特征作为对个体的评价标准。根据上述定义, 下列属于统计性歧视的是 ()。
- A. 小莉觉得周围许多金牛座的人都不太诚实, 她就认为金牛座的人都不诚实可靠
 - B. 公司认为某高校毕业生工作稳定性不够, 该校的优秀毕业生小刘因此未被公司录取

- C.某专家根据北京市过去十年的降雨量推断今年的降雨量将与往年的平均值基本持平
 D.一名外国游客在旅游区随手乱扔垃圾,周围人们认为来自这个国家的人素质普遍较低

36. 取款机: 银行职员

- A.收音机: 播音员
 B.售货机: 营业员
 C.学习机: 辅导员
 D.读卡机: 售票员

37. 通话记录: 手机

- A.硬盘: 计算机
 B.遥控器: 电视机
 C.录音磁带: 录音机
 D.语音文件: 录音笔

38. 琵琶: 木材: 乐器

- A.鼎: 青铜: 用具
 B.水墨画: 宣纸: 工艺
 C.浮雕: 石块: 建筑
 D.竹简: 竹片: 书籍

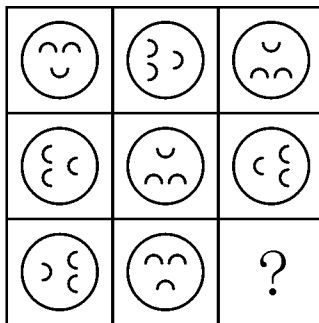
39. B 超: 超声波: 诊断

- A.雷达: 天线: 探测
 B.相机: 底片: 摄影
 C.冰箱: 制冷剂: 冷藏
 D.电脑: 显示屏: 工作

40. 萎靡不振 对于 (), 相当于 () 对于 食物

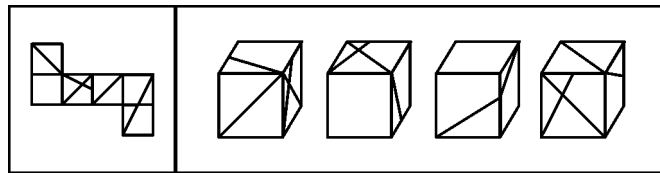
- A.动力: 饥肠辘辘
 B.活力: 丰衣足食
 C.精力: 饥寒交迫
 D.毅力: 饥不择食

41. 从所给的四个选项中, 选择最合适的一个填入问号处, 使之呈现一定的规律性: ()。



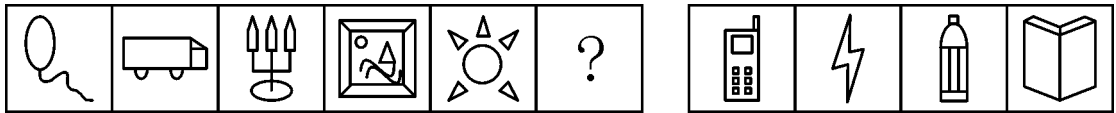
- A B C D

42. 左边给定的是纸盒的外表面, 下面哪一项能由它折叠而成?



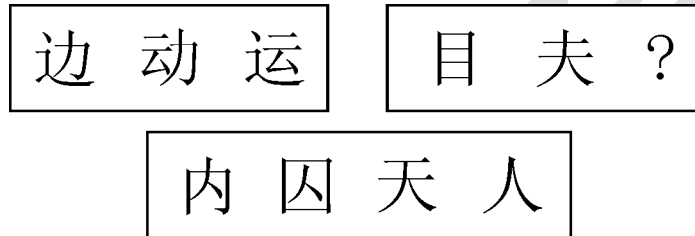
A B C D

43. 从所给的四个选项中, 选择最合适的一个填入问号处, 使之呈现一定的规律性: ()。



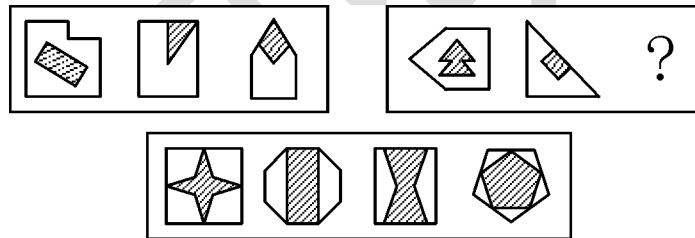
A B C D

44. 从所给的四个选项中, 选择最合适的一个填入问号处, 使之呈现一定的规律性: ()。



A B C D

45. 从所给的四个选项中, 选择最合适的一个填入问号处, 使之呈现一定的规律性: ()。



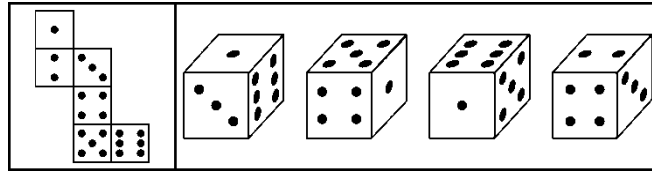
A B C D

46. 某国人口总量自 2005 年起开始下降, 预计到 2100 年, 该国人口总数将只有现在的一半。为此该国政府出台了一系列鼓励生育的政策。但到目前为止该国妇女平均只生育 1.3 个孩子, 远低于维持人口正常更新的水平 (2.07 个)。因此有人认为该国政府实施的这些鼓励生育的政策没有达到预期效果。

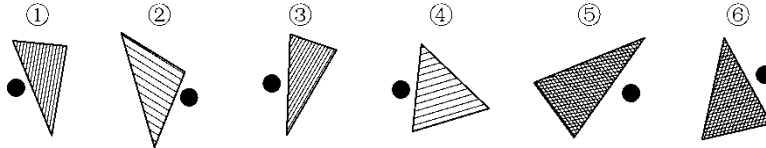
以下哪项如果为真, 最能反驳上述论断?

- A. 如果该国政府没有出台鼓励生育的政策, 该国儿童人口总数会比现在低很多
- B. 近年来该国人口总数呈缓慢上升的趋势
- C. 该国政府实施的这些鼓励生育的政策是一项长期国策, 短时间内看不出效果
- D. 如果该国政府出台更加有效的鼓励生育政策, 就可以提高人口数量

47. 左边给定的是纸盒的外表面, 下面哪一项能由它折叠而成?

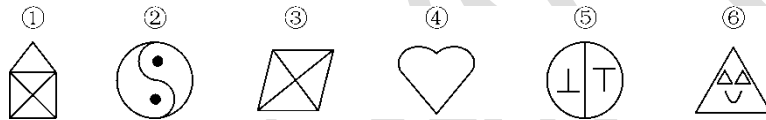


48. 把下面的六个图形分为两类，使每一类图形都有各自的共同特征或规律，分类正确的一项是：（ ）。



- A. ①②⑥, ③④⑤
- B. ①③⑤, ②④⑥
- C. ①②④, ③⑤⑥
- D. ①③④, ②⑤⑥

49. 把下面的六个图形分为两类，使每一类图形都有各自的共同特征或规律，分类正确的一项是：（ ）。



- A. ①③④, ②⑤⑥
- B. ①③⑥, ②④⑤
- C. ①④⑥, ②③⑤
- D. ①③⑤, ②④⑥

50. 以往，境内企业进出口只能以美元或第三方货币结算，在合同签约至合同执行完毕期间汇率的变化会使企业的实际盈收出现波动，现在银行推出了人民币结算业务。由于人民币是境内企业的本币，合同计价和企业运营的主要货币相一致，境内企业在合同签订前能够切实了解交易的成本和收入，从而防范了汇率风险。因此，使用跨境贸易人民币结算业务的企业必定会增多。

以下哪项如果为真，最能作为上述论证的前提条件？

- A. 由于国内巨大的市场空间，越来越多的境外企业愿意与国内企业开展贸易往来
- B. 有了跨境贸易人民币结算业务，国内企业可以更方便地将跨境贸易开展到世界各地
- C. 有了跨境贸易人民币结算业务，开展对外贸易的企业数量会越来越多
- D. 在与国内企业发展贸易时，由于人民币币值保持稳定，境外企业愿意使用人民币作为结算货币

51. 某国人口总量自 2005 年起开始下降，预计到 2100 年，该国人口总数将只有现在的一半。为此该国政府出台了一系列鼓励生育的政策。但到目前为止该国妇女平均只生育 1.3 个孩子，远低于维持人口正常更新的水平（2.07 个）。因此有人认为该国政府实施的这些鼓励生育的政策没有达到预期效果。

以下哪项如果为真，最能反驳上述论断？

- A.如果该国政府没有出台鼓励生育的政策，该国儿童人口总数会比现在低很多
- B.近年来该国人口总数呈缓慢上升的趋势
- C.该国政府实施的这些鼓励生育的政策是一项长期国策，短时间内看不出效果
- D.如果该国政府出台更加有效的鼓励生育政策，就可以提高人口数量
52. 甲乙两人计划从 A 地步行去 B 地，乙早上 7:00 出发，匀速步行前往，甲因事耽搁，9:00 才出发。为了追上乙，甲决定跑步前进，跑步的速度是已步行速度的 2.5 倍，但每跑半小时都需要休息半小时，那么甲什么时候才能追上乙？
- A.10:20
- B.12:00
- C.14:30
- D.16:10
53. 为了浇灌一个半径为 10 米的花坛，园艺师要在花坛里布置若干个旋转喷头，但库房里只有浇灌半径为 5 米的喷头，问花坛里至少要布置几个这样的喷头才能保证每个角落都能浇灌到？
- A.4
- B.7
- C.6
- D.9
54. 某单位组织党员参加党史、党风廉政建设、科学发展观和业务能力四项培训，要求每名党员参加且只参加其中的两项。无论如何安排，都有至少 5 名党员参加的培训完全相同。问该单位至少有多少名党员？
- A.17
- B.21
- C.25
- D.29
55. 某人银行账户今年底余额减去 1500 元后，正好比去年底余额减少了 25%，去年底余额比前年底余额的 120% 少 2000 元。则此人银行账户今年底余额一定比前年底余额（ ）。
- A.少 10%
- B.多 10%
- C.少 1000 元
- D.多 1000 元
56. 某河段中的沉积河沙可供 80 人连续开采 6 个月或 60 人连续开采 10 个月。如果要保证该河段河沙不被开采枯竭，问最多可供多少人进行连续不间断的开采（假定该河段河沙沉积的速度相对稳定）？
- A.25
- B.30
- C.35
- D.40

57. 在位于美国洛杉矶市中心的汉考克公园里，有一连串的沥青坑，被叫做“拉布雷亚沥青坑”。几万年来，天然沥青不断地从地下裂缝中汨汨而出，在公园里形成池塘。这种沥青池塘的表面常常覆盖着一层水，动物走进去饮水，被陷在里面，最终溺死。其他食肉动物看到被陷动物，企图捕食，结果也被陷在里面无力自拔。最终，它们都变成一堆化石保存下来，由此形成了动物墓地。

下列说法与原文相符的是（ ）。

- A. 动物墓地形成于几万年前
- B. 动物墓地的化石是食肉动物形成的
- C. 汉考克公园的池塘是由沥青构成的
- D. 动物墓地的形成源于沥青池塘的构造

58. 文化行业集密集型的人才、技术、知识与资本于一体，并具有鲜明的跨学科、跨专业、跨时空和跨文化特征，还将在未来的个人行为、社会生活和国家建设以及全球发展和人类食物中扮演着中心角色。1995年的联合国教科文组织世界文化与发展委员会报告，提出文化是人类生存整体繁荣和发展的最终目标和归宿。可以说，文化的跨界特质及其重要性，对文化人才的高质量和规模化提出了根本的要求。

这段文字意在说明（ ）。

- A. 文化行业在人类的社会生活中扮演着重要的角色
- B. 文化人才要具备高质量和规模化
- C. 文化是人类繁荣和发展的最终目标
- D. 文化行业的特殊性和重要性

59. 在互联网时代，因为要证明自己的存在，所以人们在数字世界里不断分享，不断交流。但事实上，这种对联系的渴望，与其说是一种治疗方法，还不如说是一种病症。它表达着我们害怕孤独的焦虑，但并不能解决问题，相反它使我们与外界更为隔绝。同时我们已经失去独处的能力，而这种独处才能让我们集中注意力思考问题，找到自我，在找到自我的同时，才可能与他人产生更好的联系。

这段文字意在说明（ ）。

- A. 只有独处才能找到自我
- B. 在现代社会人们更加害怕孤独
- C. 要学会独处，否则会更为孤独
- D. 现代数字媒体让人们失去独处的能力

60. 其实，正如新文化运动不可能完全动摇儒学在中国文化中的牢固地位一样，时下的“注水”文章与满天飞的概念也不会将清代朴学的实证精神彻底扼杀。好大喜功，虚无缥缈，跟在西方所谓脚后跟搬弄几个名词，只会产生出一堆文字垃圾，既不能长久立足，也会为西方的学术界所不齿，相反，如果我们不丢弃自己的学术传统，扎扎实实做学问，反而可以在西方人面前建立一个强有力的对立面。

通过这段文字，作者想要表达的主要观点是（ ）。

- A. 坚守我国学术传统方能大有可为
- B. 虚浮的学术氛围使我国学术难有成就

C.我国的传统学术研究可与西方并驾齐驱

D.当下，做学术应强化清代朴学的实证精神

61. 一个小孩拿起石头，打碎了商店的窗玻璃。做错了事情的孩子跑掉了，商店老板自认倒霉，拿出一笔钱去买玻璃重新安上；这下，玻璃店有了生意，赚到了一笔小钱；玻璃店店主用这笔钱去面包店买了面包，面包店又有活干了；面包店老板又去农民那里买进了几斤面粉……仅仅碎了一块玻璃，却带动了社会上许多行业的发展，甚至创造了就业机会，这可真是坏事变成好事的绝佳案例！这个虚拟的案例正是经济学中一个著名的理论——破窗理论。根据破窗理论，下列说法正确的是（ ）。

A.按照破窗理论，打碎玻璃有助于社会经济的发展

B.用于买玻璃的钱也能通过其他途径促进经济发展

C.如果玻璃不被打碎，商店老板也可能主动更换玻璃

D.打碎玻璃的损失及卖出玻璃的收益都促进了经济的增长

62. 人们一般认为，诚信与否是个人品德问题，与他人无关，但是个人品德却不仅仅是个人问题，它还会通过外部性产生社会效果——个人得到的亏欠，最终可能会“报应”到整个社会头上，从制度经济学的角度来看，一个好的经济制度和治理机制应当能够抑制负外部性，否则经济秩序可能走向崩溃，要通过制度和机制使始作俑者承担应有的责任，而不是让他人或者整个市场为之埋单。

对这段文字的主旨概括最准确的是（ ）。

A.个人品德确实得由全社会埋单

B.经济制度对经济秩序意义重大

C.诚信既是社会问题又是经济问题

D.需用制度抑制不诚信的负外部性

63. 提到保健品，首要问题不是为什么要买，而是为什么不买？在每个日渐老去的时光角落，潜伏着若隐若现的苦恼——关节炎、癌症、老年痴呆症……也催生了一个试图阻止病痛的庞大产业——保健品产业。去年美国人花在保健品上的钱约为 280 亿美元，比购买健身房会员卡的钱还要多出 50 亿美元。但保健品真的有用吗？保健品介于食品和药品之间，是种定义模糊、覆盖广泛却缺乏监管的消费品。有了它们，不吃食物和药物，就能同时拥有营养和健康，因此又称营养保健品。

作者对保健品的态度是（ ）。

A.怀疑其功能

B.认为有益健康

C.认为该产业前途光明

D.反对人们食用

64. 报纸受出版时间的限制，广播电视受播出时间的限制，而互联网媒体没有发布时间的限制，加上制作、发布的简便，使得新媒体的时效性远远胜过传统媒体。原先新闻的定义是，新闻是新近发生的事实的报道；而现在，新闻是正在发生的事实的报道。经常见到的情况是，新闻的传播与事件的进程同步。

这段文字主要说明（ ）。

- A. 互联网媒体新闻发布具有实时性
- B. 新媒体重新诠释了“新闻”的定义
- C. 新媒体与传统媒体存在较大差异
- D. 新闻的传播应注重与事件同步

65. 未来的旧金山将整个运转在一个被称之为“氢网”的系统上，按照设计师们的构想，在因海平面升高而被淹没的沿海地区，将建起新的水产资源开发区，在开发区内，一个个海藻地，一座座高层建筑林立而起。旧金山以多雾闻名。这个设计很好地利用了这一自然资源：新颖奇特的集雾装置“雾花”将从雾气和海藻中获取淡水并将其转变成氢气用作燃料。

关于未来的旧金山，下列说法与原文相符的是（ ）。

- A. 新的水产资源开发区将随着海平面的升高而扩大
- B. 可以通过集雾装置提供氢气来解决燃料能源问题
- C. 城市运转将建立在海水淡化技术提升的基础上
- D. 将全面使用“雾花”这种海水净化系统

66. 收藏的功利性并不会削弱收藏作为高雅文化艺术活动的魅力，反而能够促进收藏事业的发展。从古至今，纯粹的非功利性的收藏可以说绝无仅有。保值、增值的客观需求，促使人们对各类器物的鉴定和欣赏水平不断提升。如果离开一定的历史条件来奢谈所谓纯粹的收藏鉴赏，对于收藏事业来说只能造成观念的混乱。

这段文字意在强调（ ）。

- A. 业界对收藏活动中的功利化不以为然
- B. 非功利性收藏对收藏事业发展意义不大
- C. 收藏事业中的“功利主义”思想无可厚非
- D. 绝大多数收藏活动是在获利驱动下进行的

67. ①笑是一种复杂的神经反射作用，当外界的一种笑料变成信号，通过感官传入大脑皮层，大脑皮层接到信号，就会立刻指挥肌肉动作起来

②小则嫣然一笑，笑容可掬，这不过是一种轻微的肌肉动作

③笑，是心情愉快的表现，对于健康是有益的

④捧腹大笑，手舞足蹈，甚至全身肌肉、骨骼都动员起来了

⑤一般的微笑，就是这样

⑥大则是爽朗的笑，放声的笑，不仅脸部肌肉在动作，就是发声器官也动作起来

将以上 6 个句子重新排列，语序正确的是（ ）。

- A. ①⑤②⑥④③
- B. ③①②⑤⑥④
- C. ①③②⑤④⑥
- D. ③①⑤②④⑥

68. ①甲午中日战争前后共举办 15 年，有七期

②最早兴办的新式军教育机构是 1885 年李鸿章于天津设立的武备学堂

③据史载，最早装备西洋式武器的大规模部队是太平天国末期的淮军

④但他们后来成为袁世凯编练新军的主要干部，也构成后来北洋系军阀的骨干

⑤该学堂的设立本是中法战争的结果之一，目的是培养下级军士和军官

⑥其毕业生在当时处于低位，在甲午等战事中发挥作用甚小

将以上6个句子重新排列，语序正确的是（ ）。

- A. ②①⑤⑥④③
- B. ③②⑥①④⑤
- C. ②③⑥①⑤④
- D. ③②⑤①⑥④

69. 对一个领导而言，要想使事业获得成功，必须学会_____，就是要敏锐、全面地观察和分析，正确估计发展方向和力度，这样才会在具体的管理行为中_____，选择恰当的时机与人选来完成任务。

填入划横线部分最恰当的一项是（ ）。

- A. 因势利导 一举两得
- B. 高屋建瓴 游刃有余
- C. 审时度势 有的放矢
- D. 统筹兼顾 全力以赴

70. 像徜徉在夏天夜晚的星空下，为那壮丽的景色而_____，我真的是无限_____于我赖以思考和交往的中国文字，并_____于它的再生活力和奇特魅力。

填入划横线部分最恰当的一项是（ ）。

- A. 陶醉 偏爱 惊讶
- B. 迷醉 钟情 震惊
- C. 痴迷 倾心 震撼
- D. 沉迷 垂青 惊叹

71. 在食品安全治理上，公众监督很有必要。但从监督治理的_____来看，公众监督不应该成为监管部门卸责的借口，食品安全_____太多的专业领域，公众不是专家，不具有科学的_____手段和方法。

填入划横线部分最恰当的一项是（ ）。

- A. 路径 涉及 检测
- B. 途径 涉及 检验
- C. 途径 牵扯 检验
- D. 路径 牵扯 检测

72. 唐朝社会的各色人物在唐朝文人笔下_____，活灵活现，世界名著中有著名的四大吝啬鬼形象，即阿巴贡、泼留希金、夏洛克和葛朗台，而唐朝文人笔下的吝啬和贪婪之人亦_____。这些生活在社会各阶层的人，被唐代文人刻画得_____，读来呼之欲出，令人不禁莞尔。

填入划横线部分最恰当的一项是（ ）。

- A. 惟妙惟肖 不相上下 绘声绘色
- B. 跃然纸上 大相径庭 酣畅淋漓
- C. 栩栩如生 毫不逊色 入木三分

D.引人入胜 风格各异 活灵活现

73. 最早对西方的写实油画表示莫名惊叹欣赏的，是康有为、梁启超一辈。他们对光影效果、_____的视觉幻象，及西洋宗教画所体现的人文情怀，都表达了由衷的激赏。

填入划横线部分最恰当的一项是（ ）。

- A.眼花缭乱
- B.惟妙惟肖
- C.光怪陆离
- D.栩栩如生

74. 自然界中每种动物都有自己的独特之处，作为电影艺术的动物更强调个性。正如电影一贯塑造典型人物形象一样，以动物为主角的影片在_____动物充满神秘色彩的生活的同时，格外注重突出不同种类中每个动物的性格特征，_____地刻画典型的动物形象。

填入划横线部分最恰当的一项是（ ）。

- A.呈现 不遗余力
- B.展示 入木三分
- C.记录 浓墨重彩
- D.描绘 活灵活现

75. 我们身处在一个竞争激烈、讲人情、重情面的社会，社会生活方式、价值取向及文化氛围对文学批评的影响_____，正如不少人指出的那样，当前文学批评还不同程度地存在着人情化、商业化等_____。

填入划横线部分最恰当的一项是（ ）。

- A.无孔不入 弊病
- B.根深蒂固 局限
- C.有目共睹 陋习
- D.司空见惯 倾向

76. 中低端手机的巨大出货量推动了国产手机的繁荣，但低端意味着低利润，国产手机仍_____于“来料加工，仿制生产”的流水线生产经营理念，在产品创新方面缺乏核心竞争力。目前，大多数国产手机没有实质的功能和核心创新，很难获得强大的品牌影响力，最终还是只能_____于中低端市场。

填入划横线部分最恰当的一项是（ ）。

- A.拘泥 着眼
- B.醉心 落脚
- C.局限 游走
- D.固守 混迹

77. 页岩气燃料因价格便宜和洁净，现已成为许多国家政府、石油公司以及地质勘探和开采公司的重点研究目标。预计中国未动用的页岩气储量比普通天然气多 10 倍，比美国的储量还高，美国对页岩气的使用已走在了前面，一些专家表示，页岩气可能帮助美国摆脱对进口能源的依赖。21 世纪初，页岩气使用只占美国天然气总量的 1%，而今天已占到 25%，以后还可能再增加。然而，这并不意味着中国可以复制美国的过程。亚洲的地质情况与美洲有很

大差别，而且每个国家开发页岩气所需要解决的问题都是不同的，必须考虑诸如页岩中气的含量、施工成本、后勤保障，以及地质和地球化学等参数。

根据这段文字，下列说法正确的是（ ）。

- A. 中国页岩气燃料的储量居世界第一位
- B. 页岩气燃料开采时对生态环境破坏不大
- C. 地质条件决定了各国页岩气开发的独特性
- D. 目前世界各国都在加大对页岩气的开采投入

78. 《中华人民共和国老年人权益保障法（修订草案）》明确规定，赡养人应履行对老年人经济上供养、生活上照料和精神上慰藉的义务，照顾老年人的特殊需求。应当关心老年人的精神需求，不得忽视、冷落老年人。与老年人分开居住的赡养人，应当经常看望或者问候老年人。而专家表示，应当大力倡导赡养人经常看望慰问老人，但如何入法，语言上要仔细推敲。

下列作为选文标题最恰当的一项是（ ）。

- A. 请关注老年人的精神赡养
- B. “常回家看看”如何入法
- C. 精神赡养是道德更是法律
- D. “常回家看看”或入法律

79. 我磕磕绊绊地走在村庄里，似乎仅仅听到了自己的脚步声和喘息。两堵泥墙的夹缝偶尔闪出一条窄窄的小巷，光滑的石板路笔直地伸入纵深之后一折绕走了，巷子尽头的泥墙有一扇小小的石窗，窗内乌黑一片。沿途遇见了若干倒塌的院落，阳光之下芳草萋萋，几堵孤立的残墙缄默不语，两扇开始朽烂的门板黯然歪倒在地。随行的朋友从路上捡起一根竹条，说下一个路口的几条狗十分凶悍。话音未落，一群大大小小的黄狗雄赳赳地冲出来，拥挤在路口伸长脖子狂吠，仿佛他们才是这些房子的真正主人。

这段文字最合适的标题是（ ）。

- A. 孤独的村庄
- B. 原始的村庄
- C. 宁静的村庄
- D. 落寞的村庄

80. 有着 36 亿年历史的细菌是整个生命史中的耐力冠军，是地球上最大的“适者”。在很多学者看来，无论将来人类将如何统治地球，细菌地位的改变仍然无法想象。它们的数量属于压倒性地位，种类之繁无可匹敌；它们的生活环境极为广泛，代谢模式又无可比拟，人类对于环境的破坏性行为可能招致自身的毁灭，但对于种类繁多的细菌来说却毫无影响。

这段文字意在强调（ ）。

- A. 微小的细菌相对于人类来说生命力更强
- B. 地球的自然环境最适宜于细菌生长繁殖
- C. 细菌的生存繁殖远远超出了人们的想象
- D. 遵循自然规律才是人类的生存发展之道

81. 市场经济以自愿交易为基础，交易即产权的交换，交易顺利完成的前提是产权的界定和保护。若无产权保护，市场就有可能变成战场，侵占将取代互利，成为配置资源的主要方式。若想防止暴力配置资源，社会必须保护产权和保证契约的执行，这就需要有一个完善的法律体系，法律的作用是惩罚侵权者和违约者。

这段文字意在说明：（ ）。

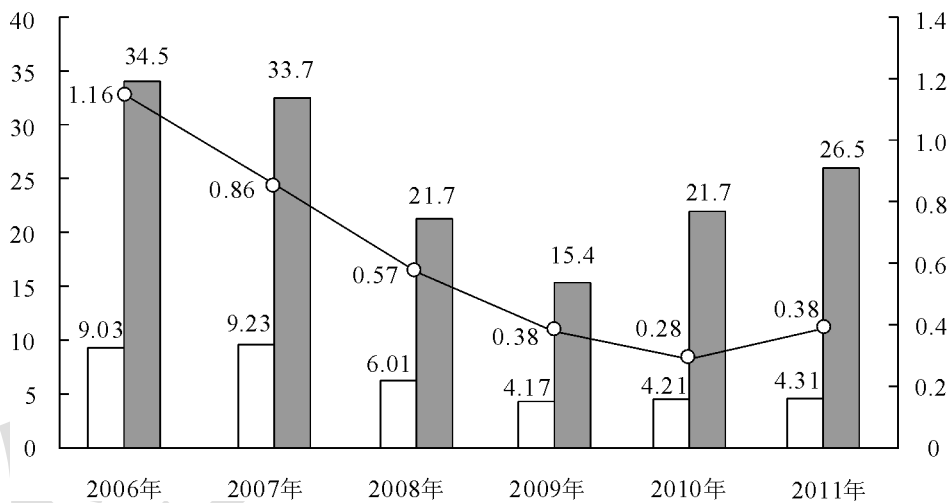
- A. 产权受到法律保护市场经济才能够正常运行
- B. 制定产权保护的相关法律可以有效惩治侵权
- C. 市场经济发展的前提是遵循公平互利的原则
- D. 资源的有效配置应从产权的界定和保护入手

根据材料，回答下列问题。

2011 年发现违法用地行为 7.0 万件，涉及土地 5.0 万公顷（耕地 1.8 万公顷），同比分别上升 58%、11.0%（耕地下降 24），立案查处违法用地案件 4.2 万件，涉及土地 4.4 万公顷（耕地 1.5 万公顷），同比分别上升 25%、11.4%（耕地下降 5.7 万公顷）。依法拆除违法构筑物 1289.8 万平方米，收回土地 3791.2 公顷（耕地 1064.7 公顷），罚没款 26.5 亿元。

2006—2011 年我国违法用地案件查处情况（一）

□ 本期结束（万件） ■ 罚没款（亿元） ○ 收缴土地面积（万公里）



2006—2011 年我国违法用地案件查处情况（二）

年度	本期发现违法			本期立案			本期结案		
	件数	涉及土地面积	其中耕地面积	件数	涉及土地面积	其中耕地面积	件数	涉及土地面积	其中耕地面积
2006 年	131077	92237	43408	96133	84082	38680	90340	69559	34331
2007 年	123343	99069	43739	95937	89847	39382	92347	80873	36708
2008 年	100266	57660	21518	60399	46672	17579	60077	50430	19963
2009 年	72940	37973	17039	41623	31086	13868	41662	31851	14182
2010 年	66373	45124	18030	40795	39279	15833	42140	39330	16230
2011 年	70212	50074	17596	41806	43756	14935	43149	46064	15358

82. 与 2006 年相比, 2011 年全国收缴土地面积约减少了: ()。
- A.52%
B.110%
C.67%
D.205%
83. 2011 年结案的案件中, 平均每个案件的罚没款约为多少万元?
- A.0.56
B.1.13
C.3.78
D.6.14
84. 2011 年, 发现违法但未立案的违法用地行为占发现违法用地行为总数的比重约为多少?
- A.59.5%
B.40.5%
C.38.5%
D.61.5%
85. 下列年份中, 本期结案中涉及的耕地面积占结案涉及土地面积比重最高的是: ()。
- A.2006 年
B.2008 年
C.2010 年
D.2011 年
- 可知 2006 年最高。
86. 能够从上述资料中推出的是: ()。
- A.2006—2011 年, 违法用地案件查处中收缴土地面积逐年减少
B.2006—2011 年, 违法用地案件查处中罚没款的变化趋势与收缴土地面积变化趋势完全一致
C.2011 年发现违法用地行为涉及土地面积中非耕地面积同比上升约为 20%
D.2006 年立案涉及的土地面积略小于 2010 年与 2011 年立案涉及土地面积之和

根据材料, 回答下列问题。

截至 2011 年 4 月 21 日 22 时, 沪深两市已有 534 家上市公司第一季度财报。这 534 家公司实现营业总收入 4572.78 亿元, 同比增长 30.74%; 实现将利润 336.7 亿元, 同比增长 30.52%。不过, 一季度销售收入和净利润环比则有所下降, 其中营业总收入环比下降 12%, 将利润环比下降 25%。这 534 家公司 2011 年一季度存货 6167.68 亿元, 较上年年末增长 10%。

已公布一季报的创业板公司有 71 家, 实现营业收入 80.08 亿元, 同比增长 73.60%; 实现净利润 13.16 亿元, 同比增长 80%。已公布一季报的中小企业板公司有 202 家, 实现营业收入 789.97 亿元, 同比增长 36%; 实现净利润 73.25 亿元, 同比增长 25%。

25 家已公布一季报的房地产公司一季度实现营业收入 193.68 亿元, 同比增长 9%; 实现将利润 29.97 亿元, 同比增长 31%; 存货 2892.18 亿元, 同比增长 10%。

已公布一季报的的 6 家钢铁公司一季度存货为 322 亿元，实现营业收入 493.39 亿元，同比略有降低，环比下降 20%；实现净利润 12.65 亿元，同比增长 62%，环比表现更好、这 6 家公司 2010 年四季度净亏损 3.77 亿元。

建筑机械类公司持续了之前的景气度，有 4 家公司公布一季报，实现营业总收入 15.90 亿元，同比增长 39%；实现净利润 1.18 亿元，同比增长 47.5%。

87. 已公布一季报的 534 家公司，平均每家在 2010 年第四季度实现营业收入约多少亿元？
- A.0.63
B.7.54
C.8.56
D.9.73
88. 这 534 家公司中，平均每家中小企业板公司在 2011 年第一季度的净利润约是创业板公司的：（ ）。
- A.2 倍
B.3 倍
C.4 倍
D.5 倍
89. 已公布 2011 年一季报的房地产公司中，平均每家的存货比上年同期增长了约多少亿元？
- A.5
B.11
C.51
D.105
90. 已经公布一季报的钢铁板块公司 2010 年第四季度的净利润（净利润比营业收入）约为：（ ）。
- A.2.57%
B.1.80%
C.-0.96%
D.-0.61%
91. 关于这 534 家公司在 2011 年第一季度营业状况的打桩与资料相符的是：（ ）。
- A.所有公司净利润之和比 2010 年第四季度有所上升
B.超过 1/4 的净利润来自中小企业板公司
C.平均每家钢铁板块公司的存货高于 534 家公司的平均水平
D.平均每家建筑机械类公司的营业收入高于 534 家公司的平均水平
- 根据材料，回答下列问题。**

2011 年全国农民工总量达到 25278 万人，比上年增长 1055 万人，增长 4.4%。农民工从业仍以制造业、建筑业和服务业为主，从事建筑业的比重明显提高。从农民工的就业地区来看，2011 年在东部地区务工的农民工 16537 万人，比上年增加 324 万人；在中部地区务工的

农民工 4438 万人, 比上年增加 334 万人, 增长 8.1%; 在西部地区务工的农民工 4215 万人, 比上年增加 370 万人, 增长 9.6%。

2008 年—2011 年农民工从事的主要行业分布

单位: %

	2008 年	2009 年	2010 年	2011 年
制造业	37.2	36.1	36.7	36.0
建筑业	13.8	15.2	16.1	17.7
交通运输、仓储和邮政业	6.4	6.8	6.9	6.6
批发零售业	9.0	10.0	10.0	10.1
住宿餐饮业	5.5	6.0	6.0	5.3
居民服务和其他服务业	12.2	12.7	12.7	12.2

2011 年农民工在不同地区从事的主要行业分布

单位: %

	全国	东部地区	中部地区	西部地区
制造业	36.0	44.8	23.0	15.4
建筑业	17.7	13.4	24.7	27.4
交通运输、仓储和邮政业	6.6	5.5	8.1	9.3
批发零售业	10.1	8.7	13.1	12.5
住宿餐饮业	5.3	4.5	5.9	7.3
居民服务和其他服务业	12.2	12.3	11.4	12.2

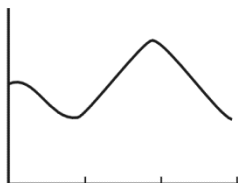
92. 与上一年相比, 2011 年在东部地区务工的农民工人数增长率约为: ()。

- A. 2.0%
- B. 4.4%
- C. 5.2%
- D. 8.1%

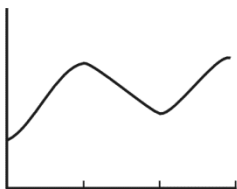
93. 2008—2011 年从事建筑业、批发零售业, 居民服务和其他服务业的农民工人数总和超过从事制造业的农民工人数的年份有: ()。

- A. 1 个
- B. 2 个
- C. 3 个
- D. 4 个

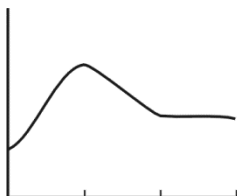
94. 2008—2011 年农民工从事交通运输, 仓储和邮政业的比重变化趋势符合: ()。



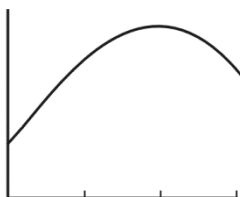
A. 2008年 2009年 2010年 2011年



B.2008年 2009年 2010年 2011年



C.2008年 2009年 2010年 2011年



D.2008年 2009年 2010年 2011年

95. 2011 年在中部地区务工的农民工占农民工总人数的比重，较上一年的约增加：（ ）。

- A.0.6%
- B.3.7%
- C.6.2%
- D.12.5%

96. 能够从上述资料中推出的是：（ ）。

- A.2008—2011 年我国从事住宿餐饮业的农民工比重持续上升
- B.2010 年在东部地区务工的农民工人数超过西部和中部总和的两倍
- C.2008 年农民工从事交通运输、仓储和邮政业的人数多于批发零售业
- D.2011 年农民工在中部地区从事建筑业、批发零售业、居民服务和其他服务业的比重均超过全国平均水平

根据材料，回答下列问题。

中国汽车工业协会发布的 2009 年 4 月份中国汽车产销数据显示，在其他国家汽车销售进一步疲软的情况下，国内乘用车销量却持续上升，当月销量已达 83.1 万辆，比 3 月份增长 7.59%，同比增长 37.37%。

乘用车细分为基本型乘用车（轿车）、多功能（MPV）、运动型多用途车（SUV）和交叉型乘用车。其中，轿车销量比 3 月份增长 8.3%，同比增长 33.04%；MPV 销量比 3 月份下降 3.54%，同比下降 4.05%；SUV 销量比 3 月份增长 19.27%，同比增长 22.55%；交叉型乘用车销量比 3 月份增长 3.62%，同比增长 70.66%。轿车、MPV、SUV 和交叉型乘用车销量占 4 月份乘用车总销量的比重分别为 71%、2%、6%和 21%。

97. 与上年同期相比，2009 年 4 月份乘用车销量约增长了多少万辆？

- A.13.2
- B.22.6

C.31.1

D.40.4

98. 2009年3月份轿车销量约为多少万辆?

A.50

B.54

C.59

D.64

99. 2008年4月, SUV销量比MPV销量约()。

A.少3.4万辆

B.少2.3万辆

C.多3.4万辆

D.多2.3万辆

100. 关于2009年3月份各种车型销量在总销量中所占比重的描述, 以下正确的是()。

A.MPV超过2%

B.交叉型乘用车低于21%

C.SUV超过6%

D.轿车超过71%

第三部分 综合知识

一、单项选择题 (本部分 道题, 共 分)

101. 2007年一段时间猪肉价格暴涨成为各地市民热议的话题。据农业部网站消息称, 进入5月份以后, 因为猪肉资源紧张, 多数省区猪肉价格同比大幅上涨, 而猪肉价格上涨引起了其他肉类产品价格的波动, 这表明()。

A.猪肉价格受社会需求的影响

B.猪肉价格由其自身价值决定

C.猪肉价格受供求关系的影响

D.猪肉价格总趋势是上升的

102. 消费者预期某种物品未来价格要上升, 则对于该物品当前需求会()。

A.减少

B.增加

C.不变

D.无法确定

103. A物品价格从7元上升为9元, 这就引起供给量从4500单位增加到5500单位。该物品的供给弹性是()。

A.0.625

B.0.8

C.1.0

D.1.25

104. 以下哪种情况会引起贵金属 Ag (T+D) 的需求曲线向右移动?

- A. Ag (T+D) 价格上升
- B. 消费收入增加
- C. Ag (T+D) 价格下降
- D. 交易手续费增加

105. 在促销季过后, 空气净化器在市场上的供给与需求均出现了下降, 那么这些商品的 ()。

- A. 均衡价格下降, 均衡产量无法确定
- B. 均衡价格下降, 均衡产量减少
- C. 均衡价格无法确定, 均衡产量减少
- D. 均衡价格上升, 均衡产量减少

106. 当空气净化器价格发生变动时, 会产生收入效应和替代效应, 那么空气净化器的收入效应, 替代效应与价格 ()。

- A. 替代效应、收入效应均与价格成正方向变动
- B. 替代效应、收入效应均与价格成反方向变动
- C. 替代效应与价格成反方向变动、收入效应与价格成正方向变动
- D. 收入效应与价格成反方向变动、替代效应与价格成正方向变动

107. 若需求曲线是一条直线, 当价格从高到低不断变动时, 卖者的总收益会 ()。

- A. 不断增加
- B. 不断减少
- C. 先增加后减少
- D. 先减少后增加

108. 以下哪一项可以计入 GDP?

- A. 采蝶轩做蛋糕采购的面粉和糖
- B. 小李每个月给父母寄 1000 元的生活费
- C. 公务员工资
- D. 投资股票

109. 货币市场利率的变化影响证券价格的变化, 如果市场利率上升超过未到期公司债券利率, 则 ()。

- A. 债券价格下跌, 股票价格上涨
- B. 债券价格上涨, 股票价格下跌
- C. 债券价格下跌, 股票价格下跌
- D. 债券价格上涨, 股票价格上涨

110. 我国回购交易有关期限规定不能超过 ()。

- A. 1 个月
- B. 3 个月

C.6个月

D.12个月

111. 某银行以900元的价格购入5年期的票面额为1000元的债券,票面收益率为10%,银行持有3年的到期偿还,那么购买的债券持有期收益率为()。

A.3.3%

B.14.81%

C.3.7%

D.10%

112. 在法律、法规规定的范围内,小额贷款公司从银行业金融机构获得融入资金的余额,不得超过其资本净额的()。

A.8%

B.20%

C.30%

D.50%

113. ()股份相对固定,一般不向投资者增发新股或赎回旧股。

A.公司型基金

B.契约型基金

C.封闭型基金

D.开放型基金

114. 中央银行为控制通货膨胀风险,如果提高法定存款准备金率,将()。

A.可能迫使存款类金融机构降低贷款利率

B.可能迫使存款类金融机构收紧信贷

C.使企业得到成本更低的贷款

D.可能迫使存款类金融机构提高存款利率

115. 本国货币贬值,可以使()。

A.本国的进口、出口都增加

B.本国的进口、出口都减少

C.本国的出口增加,进口减少

D.本国的进口增加,出口减少

116. 假定美元利率为8%,日元的利率为4%,则三个月的远期美元对日元()。

A.升水4%

B.贴水4%

C.升水1%

D.贴水1%

117. 下列各项中,不属于《新巴塞尔资本协议》中“三大支柱”的是()。

A.最低资本要求

B.市场约束

C.综合监管

D.监管当局的监督检查

118. 下列关于流动性风险的说法，不正确的是（ ）。

A.流动性风险与信用风险、市场风险和操作风险相比，形成的原因单一，通常被视为独立的风险

B.流动性风险包括资产流动性风险和负债流动性风险

C.流动性风险是商业银行无力为负债的减少和 / 或资产的增加提供融资而造成损失或破产的风险

D.大量存款人的挤兑行为可能会使商业银行面临较大的流动性风险

119. 国际收支出现大量顺差时会导致下列哪种经济现象（ ）。

A.本币汇率上浮，出口增加

B.本币汇率上浮，出口减少

C.本币汇率下浮，出口增加

D.本币汇率下浮，出口减少

120. 根据购买力平价理论，决定汇率长期趋势的主导因素是（ ）。

A.国际收支

B.国内外通货膨胀率差异

C.利率

D.总供给与总需求

121. 资产证券化是银行业务领域的创新之一，对银行意义重大，下列关于资产证券化对银行意义的表述中正确的是（ ）。

A.降低流动性

B.提高资本充足率

C.降低银行获利能力

D.增加银行流动性风险

122. 下列经济业务所产生的现金流量中，属于经营活动产生的现金流量的是（ ）。

A.变卖固定资产所产生的现金流量

B.取得债券利息收入所产生的现金流量

C.支付经营租赁费用所产生的现金流量

D.偿还银行借款所产生的现金流量

123. 某企业生产甲、乙两种产品，12月份共发生生产工人工资70000元，福利费10000元。上述人工费按生产工时比例在甲、乙产品间分配，其中甲产品的生产工时为1200小时，乙产品的生产工时为800小时。该企业生产甲产品应分配的人工费为（ ）元。

A.28000

B.32000

C.42000

D.48000

124. 产品成本计算的分批法，适用的生产组织特点是（ ）。

A.大量大批生产

- B.大量小批生产
- C.单件大批生产
- D.小批单件生产

125. 国家主席习近平主持金砖五国领导人会晤。南非总统祖马、巴西总统特梅尔、俄罗斯总统普京、印度总理莫迪出席。五国领导人围绕（ ）的主题，就当前国际形势、全球经济治理、金砖合作、国际和地区热点问题等深入交换看法。

- A.共担时代责任 共促全球发展
- B.应势而为、勇于担当
- C.开放包容、合作共赢
- D.深化金砖伙伴关系，开辟更加光明未来

126. 2017 年度诺贝尔经济学奖 9 日揭晓，美国经济学家（ ）凭借在行为经济学领域的卓越贡献而摘取这一奖项。他的理论是“通过探索有限理性、社会偏好以及缺乏自制的后果，他展示了这些人性特征如何系统性地影响个体决策以及市场结果。”

- A.理查德·塞勒
- B.雅克·杜博歇
- C.约阿希姆·弗兰克
- D.理查德·亨德森

127. 第 41 届联合国教科文组织世界遗产委员会会议(世界遗产大会)上获准列入世界文化遗产名录。成为中国第 52 处世界遗产的是（ ）。目前中国总数排名世界第二。

- A.可可西里藏羚羊保护区
- B.扎龙湿地自然保护区
- C.福建鼓浪屿
- D.阴山岩画

128. 博鳌亚洲论坛秘书长周文重 1 月 9 日在北京宣布，博鳌亚洲论坛 2017 年年会将于 3 月 23 日至 26 日在海南博鳌召开，主题为（ ）。

- A.正面全球化与自由贸易的未来
- B.共同迎接全球化的未来
- C.携手共创全球化与自由贸易的新未来
- D.直面全球化与自由贸易的未来

129. 2017 年诺贝尔物理学奖的主要贡献是在（ ）方面。

- A.黑洞辐射
- B.超新星爆炸
- C.引力波
- D.宇宙黑暗森林理论

130. 2017 年 6 月 9 日，上海合作组织成员国元首理事会第十七次会议在哈萨克斯坦首都阿斯塔纳举行。习近平在会上发表（ ）重要讲话，再次重申以“互信、互利、平等、协商、尊重多样文明、谋求联合发展”为基本内容的“上海精神”。

- A.共担时代责任 共促全球发展

- B.应势而为、勇于担当
 C.团结协作、开放包容、建设安全稳定、发展繁荣的共同家园
 D.直面全球化与自由贸易的未来
131. 国务院常务会议决定，从7月1日起，将增值税税率由四档减至（ ）、（ ）和6%三档，取消（ ）这一档税率；将农产品、天然气等增值税税率从13%降至11%。同时，对农产品深加工企业购入农产品维持原扣除力度不变，避免因进项抵扣减少而增加税负。
- A.7%、8%、12%
 B.17%、11%、13%
 C.15%、12%、3%
 D.16%、17%、12%
132. 台湾新选举的国民党主席是（ ）。
- A.张召忠
 B.洪秀柱
 C.梁振英
 D.吴敦义
133. 磁盘上的磁道是（ ）。
- A.一组记录密度不同的同心圆
 B.一组记录密度相同的同心圆
 C.一条阿基米德螺旋线
 D.二条阿基米德螺旋线
134. 将用高级程序语言编写的源程序翻译成目标程序的程序称（ ）。
- A.连接程序
 B.编辑程序
 C.编译程序
 D.诊断维护程序
- 两家生产BP机的厂商X与Y，在上世纪八九十年代曾经占据BP机市场的半壁江山，其他小型厂商不能望其项背。但是随着手机生产技术的发展成熟，BP机逐渐退出市场。
135. 根据波特五力模型，对于X企业而言，Y企业与手机分别属于什么“力”？
- A.竞争者与潜在进入者
 B.替代品与潜在进入者
 C.替代品与买方
 D.竞争者与替代品
136. 根据SWOT分析法，X企业面对的内外环境和战略选择分别为（ ）。
- A.SO组合，防御型战略
 B.WT组合，防御型战略
 C.WO组合，扭转型战略
 D.ST组合，扭转型战略

137. 王伟负责的课题组需要研发新药配方, 考虑到数据资料的保密性, 该课题组应采取的沟通方式是 ()。

- A. 链式沟通
- B. Y 式沟通
- C. 轮式沟通
- D. 环式沟通

某项建筑工程施工进度应严格按照计划时间完成施工任务, 但考虑雨季不能进行露天作业情况, 制定了备用计划。恰逢今年台风登陆次数增多, 阴雨天增多, 项目负责人及时启动备用计划, 最终按时完成了任务。项目负责人的做法体现了计划的 ()。

- A. 灵活性原理
- B. 限定因素原理
- C. 许诺原理
- D. 改变航道原理

138. 某企业采用军事化管理风格, 经理与员工交流局限于工作关系, 相对紧张。但是部门工作效率很高, 业绩突出。根据管理方格论这种领导方式很可能属于 ()。

- A. 9.1
- B. 1.9
- C. 1.1
- D. 5.5

答案与解析

第一部分 英语

1. 【答案】C。细节题: 根据文章第三段的句子: A smart card looks just like a normal plastic card but it has a silicon chip in it. It is possible for the same silicon chip to perform a number of different functions, so one plastic card in your pocket could do a large number of different jobs. 可知智能信用卡能做很多事情, 因为它里面有硅芯片, 所以选 C。
2. 【答案】B。句意理解题: 根据文章第二段的句子: When they have no credit left, the cards can be recharged at a local shop. 可知这句话的意思是: 这些卡可以换成新的, 选 B。
3. 【答案】D。细节题: 根据文章第二段的内容和第三段的句子: The card has much more memory space than a magnetic-strip card, so many more things can be recorded on it. 和第四段的句子: However, the biggest advantage that smart cards have over magnetic-strip cards is that they are more secure. 可知这种智能信用卡和传统的信用卡比起来的好处有: 它们可以储备更多的信息, 更安全, 使用更方便, 所以选 D。
4. 【答案】A。细节题: 根据第四段的句子: This makes the card quicker and more convenient to use because it does not have to leave your wallet. 可知 Contactless cards 比 contact ones 更方便, 所以选 A。
5. 【答案】C。细节理解题。根据第四段“*But the average masks an increase in brain cancer in the 20-to-29 age group and a drop for the older population*”可知脑癌主要发生在 20 多岁的时候, 故选 C 项。
6. 【答案】B。推理判断题。最后一段“*Ms. Davis recommends using wired headsets or the phone’s speaker. Children should text rather than call, she said, and pregnant women should keep phones away from the abdomen*”所讲述的都是一些正确使用手机以防止辐射的影响的方法, 由此判断选 B 项。
7. 【答案】A。主旨大意题。本文主要介绍使用手机的负作用, 最后警示人们要正确使用手机。因此 A 项更能说明全文的主旨, 而其它三项只是文中的细节内容, 故选 A 项。
8. 【答案】C。工艺技术。最后一段第一句“问题的症结就在于工艺技术, 这就是总统计划的要点所在。”第四段: “对掌握新技术的人来说, 新技术使他们大大增产, 而新技术对不能掌握它的人来说, 在世界经济中他们面临沦为永久性的二等公民的危险。如果不能做到这一点, 那么任何政府保护主义, 进入国际市场都不能有效地竞争。如果不能有技术优势的利润和经验再投资, 工业只能进一步落后于国外竞争对手。”这些都说明总统计划的重点再工艺技术。
9. 【答案】A。更直接行动。第二段“总统的党内几段自由翼要求更强硬、更直接行动。他们要求用收入(税收)政策来制止通货膨胀; 联邦财政在关税保护下, 帮助重建工业。”
10. 【答案】A。第四、五段集中了评论者的观点, 支持的理由和论点。

11. 【答案】D。歪曲。最后一段第二句：“其危险不在于计划将不被通过，而在于左和右的思想理论家们用修正案来歪曲提案，使计划要点蒙尘模糊不清，经济重建计划应原封不动地通过。”这是作者的态度，也是他所担心之处。
12. 【答案】D。社论。A.评论。社论也是评论的一种，但它是报纸主编所撰，常常是有关国内外大事评论。B.前言。C.广告。
13. 【答案】B。细节题。根据第一段数据显示可知：非洲人口老龄化加快且比重加大，而政府并未应对好人口老龄化的问题，ACD 选择项与文章表述相符合，故选择 B 项。
14. 【答案】D。细节题。根据文章第二段 Aging is highly linked with long-term physical and mental disability and a number of long-term chronic (慢性的) conditions. 可知选择 D 项。
15. 【答案】A。细节题。根据文章第四段 Professor Mthuli Ncube said African governments failed to take action on health insurance and pensions because they were busy with economic reforms. 可知经济改革阻止医疗保险和养老金的发展。故 A 正确。
16. 【答案】C。细节题。根据文章最后一段 It is not only a must but also an opportunity for private companies to add their bit in this regard 可知政府应当结合私有企业参与健康和医疗卫生，故 D 正确。
17. 【答案】B。推理题。本文一份关于非洲未准备好应对人口老龄化的研究报告，故很可能摘自于报纸，故 B 正确。
18. 【答案】B。推理判断题。根据文章末段 it's best not to talk about politics or religion with your business friends. This can get you into trouble 可知政治、宗教是人们谈论的禁忌，所以答案选 B。
19. 【答案】A。细节理解题。根据文章末段 Sports is typically a friendly subject in most parts of the world 可知运动是人们之间安全友好的谈论话题，故 A 选项正确。
20. 【答案】B。细节理解题。根据文章第二段 They do not share much about their thoughts, feelings, or emotions because they feel that doing so might take away from the harmonious business relationship they're trying to build. 可知亚洲人唯恐谈论私人话题影响了他们努力营造的和谐氛围，所以 B 选项正确。
21. 【答案】D。细节理解题。由文章末句 be careful not to criticize national sport. Instead, be friendly and praise your host's team. 可知在谈论运动时不要批判指责对方的国家队，所以 D 选项正确。
22. 【答案】D。细节题：根据 As our country is trying to reduce the obesity numbers, eating disorder statistics continue to increase due to the push for thinner people. 可知越来越多的人减肥，会导致更多的人饮食混乱，故选 D。
23. 【答案】B。猜词题：根据 While obesity is a serious medical condition that can lead to many health problems, many of us try to lose weight for appearance purposes. Children as young as elementary school age have begun to worry about the numbers that appear on the scale. 可猜出 “the numbers that appear on the scale” 意思是体重，故选 B。
24. 【答案】A。推测题：根据 Two weeks ago, 37-year-old Wisconsin television reporter Livingston, who is 235 pounds, received an email from a man named Krause. In the email Krause

attacked her, writing, "Your physical condition hasn't improved for many years. Surely you don't consider yourself a suitable example for this community's young people, girls in particular."可推测作者用 Jennifer Livingston 的例子说明人们认为“胖”看起来很丑, 故选 A。

25. 【答案】C。推测题: 根据 Beauty is not defined by size; it is defined by how we treat others and respect ourselves. In the words of the talented film actress Kirstie Alley, "There's a lot more to life than how fat or thin you are." 可知 Kirstie Alley 说的话意思是人们关心其他人时, 就是美丽的, 故选 C。

26. 【答案】C。根据第二段“men often react to stress in the fight-or-flight response”和“they react by withdrawing from the stressful situation ("flight")”可判断男人更可能从现实中逃脱出来。

27. 【答案】D。根据第三段 an important role is played by certain hormones (激素) released by the body 和 men also secrete (分泌) oxytocin, its effects are reduced by male hormones 可判断, 激素扮演重要角色, 但是男人也分泌 oxytocin, 但受男性荷尔蒙的影响, 它的作用降低了。故选 D。

28. 【答案】C。根据第五段第一句“The study also showed how fathers and mothers responded differently when they came home to their family after a stressful day at work”可判断选 C。

29. 【答案】A。根据第一段的中心句: a major difference in the way men and women respond to stress. 可知: 本文由介绍男女对压力反应的区别和原因然后主要谈男女如何克服压力。

30. 【答案】A。细节题: 根据 BALLET PUMPS The worst shoes of all are such light and thin dolly shoes. The problem is partly their flatness, as with Keds and Vans. However ballet pumps, which have no string or heel, have other specific problems. “As the shoe has no fastening device, it relies on the toes to keep the shoe on, causing an awkward gait (步法), this leads to short—and long-term problems such as calluses (茧子), heel and knee pain.”可知 Ballet Pumps 造成的问题最严重, 故选 A。

31. 【答案】D。推断题: 根据 If your teen insists on wearing “bad” shoes, get them some simple foot orthotics(矫形器) in the shoes. These support and correct the movement of the foot and, properly fitted by a podiatrist, can often transform their walk and halt the damage. 可知时髦的鞋可能会毁坏青少年的健康, 故选 D。

第二部分 行政能力测试

32. 【答案】C。老王的年龄和教师不同, 教师的年龄比老李小, 教师一定是老郑, 排除 B、D。老郑是教师, 比企业家年龄大, 比老李年龄小, 因此老李一定不是企业家, 排除 A 项, 因此此题选择 C 项。

33. 【答案】B。题干说的是莫言获得诺贝尔文学奖后作品畅销, 并走向世界受到国外读者追捧, 由此可以推出 B 项。A 项文学作品优劣、D 项外国作家题干均未涉及; C 项魔幻现实主义并非莫言作品受追捧的原因, 也不能推出。故答案选 B。

34. 【答案】C。A 项不符合定义中的“利用电子设备”“欺骗敌方的电子侦察”, 排除。B 项不符合定义中的“对己方的相关信息进行伪装或虚假模拟”, 排除, D 项并没有使敌方对己方部

署作战能力和作战企图等产生错误判断。C项符合定义，本题正确答案为C。

35. 【答案】B。统计性歧视的关键信息是通过群体的典型特征推断个体具有的特征。A项是推断群体的特征，排除。C项，不存在群体的典型特征，专家的观点是今年的降水量与往年的平均值持平。D项也是对群体的典型特征的推断，排除。B项是从群体推断个体，符合定义。本题正确答案为B。

36. 【答案】B。题干前一项是后一项的自助式设备，替代了后者的一部分功能。且是唯一对应关系故B项符合此规律。A项未取代播音员的功能。C项，学习机对应的应该是老师。D项，读卡机对应其他项，比如阅卷人员等。故B项最为合适。

37. 【答案】D。手机可以制作通话记录，录音笔可以制作语音文件，前者均是后者活动的记录，且均是电子文件。故本题正确答案为D。

38. 【答案】A。“琵琶”和“乐器”是种属关系，“琵琶”和“木材”是成品和材料的关系，A项正确；“水墨画”是一种艺术作品，不是一种工艺，B项不正确；“浮雕”是一种艺术作品，不能说是一种建筑，C项不正确；“竹简”并不是一种书籍，只是古代一种书写的载体，若干竹简编缀在一起的叫“册”，D项不正确。

39. 【答案】C。B超通过超声波来诊断，冰箱通过制冷剂来冷藏。超声波和制冷剂均是B超和冰箱工作的关键。A项雷达应通过电磁波，D项是软硬件系统，B项，数码相机不需要底片，故本题正确答案为C。

40. 【答案】A。萎靡不振需要动力，饥肠辘辘需要食物。C项比较有迷惑性，但是饥寒交迫不仅需要食物，还需要保暖类物品，故不如A项对应性强。

41. 【答案】C 每一行中，单看图中笑脸的“眼睛”先顺时针旋转90°再逆时针旋转90°，单看图中的“嘴巴”先逆时针旋转90°再顺时针旋转90°；整个笑脸的变化趋势为依次逆时针旋转90°。故选C。

42. 【答案】D。A、B项右侧面线条错误；C项前面、侧面图形均错误；经折叠，D项线条无误。

43. 【答案】A。此题规律为：图中相同元素的个数分别为1、2、3、4、5、(6)个。

44. 【答案】B。第一个汉字分别由第二个和第三个字的不同部分组成。“边”由“力”和“辶”组成，“目”由“二”和“口”组成，选项中有“口”的只有B，本题的实质是去同存异。

45. 【答案】C。此题的规律是：外面的图形和里面的图形相重合的边数分别为0、1、2，且第一组的外图边数依次为6、4、5，第二组的外图边数应为5、3、(4)，均为连续自然数。

46. 【答案】A。题干的论断是该国妇女平均只生育1.3个孩子，远低于维持人口正常更新的水平，因此该鼓励生育的政策没有达到预期效果。A项如果为真，则说明该政策使儿童人口总数增多，即达到了生育增多的效果，是对题干论断的反驳。C项“短时间内看不出效果”的反驳力度不够，因为由此不能推出时间长了就一定看得出效果。故正确答案为A。

47. 【答案】A。本题为折叠类。B项，一点面和四点面是相对面，不可能相邻，排除。C项，右侧面应该是三点面。D项，两点面的两点连成直线应与四点面垂直。本题正确答案为A。

48. 【答案】D。本题考查位置类，①③④点均在三角形的左边，②⑤⑥点均在三角形的右边。

49. 【答案】C。①④⑥均为轴对称图形，②③⑤均为中心对称图形。

50. 【答案】D。题干给出的论证过程是：使用跨境贸易人民币结算业务能够有效防范合同

签订及履行过程中的汇率风险，因此，国内使用这项业务的企业会增多。但对外贸易是境外企业与境内企业双方合作的结果，而结论只是从境内企业的角度考虑，因此其前提条件必然是境外企业也愿意使用人民币作为结算货币。故正确答案为 D。

51. 【答案】A。题干的论断是该国妇女平均只生育 1.3 个孩子，远低于维持人口正常更新的水平，因此该鼓励生育的政策没有达到预期效果。A 项如果为真，则说明该政策使儿童人口总数增多，即达到了生育增多的效果，是对题干论断的反驳。C 项“短时间内看不出效果”的反驳力度不够，因为由此不能推出时间长了就一定看得出效果。故正确答案为 A。

52. 【答案】C。设乙的速度为 12，则甲跑步的速度为 30，休息速度为 0，代入选项，得到下表：

时刻	10: 20	12: 10	14: 20	16: 10
甲	25	50	90	110
乙	40	62	90	110

所以 14: 30 分甲可以追上乙。

53. 【答案】B。每个喷头形成一个半径为 5 米的小圆，花坛为一个半径为 10 米的大圆。则当小圆的直径正好为大圆的弦时，小圆覆盖的大圆圆周最长，如图 1，此时 $AB=AO=BO=10$ 米，故 $\angle AOB=60^\circ$ ，因此覆盖整个大圆圆周最少需要 $360 \div 60=6$ 个小圆，此时中间再加 1 个小圆即可将大圆面积完全覆盖盖，如图 2，即至少要用 7 个小圆。因此，选 B。

54. 【答案】C。解法一：利用最不利原则。每名党员有 $C_4^2=6$ （种）选择情况，要使至少有 5 名党员参加的培训完全相同，即它们的选择情况完全相同，必须在每种情况均有 4 名党员选择的基础上，再加上一个党员，即至少要有 $6 \times 4+1=25$ （名）党员，才能予以保证。

解法二：利用抽屉原理。根据抽屉原理“将多于 m 件的物品任意放到 n 个抽屉中，那么至少有一个抽屉中的物品不少于 $(m+1)$ 件”，这里的 $n=6$ ， $m=4$ ，则党员至少有 $4 \times 6+1=25$ （名）。

55. 【答案】A。特殊值法。设前年底余额为 5000 元，则去年底余额为 $5000 \times 120\% - 2000=4000$ （元），今年底余额为 $4000 \times 75\% + 1500=4500$ （元），因此今年底余额比前年底余额少 $(5000-4500) \div 5000=10\%$ 。

56. 【答案】B。牛吃草问题。利用牛吃草问题公式“草场每天的长草量=（对应的牛头数×吃得较多的天数-对应的牛头数×吃得较少的天数）÷（吃得较多的天数-吃得较少的天数）”，可得该河段河沙每天的沉积量为 $(60 \times 10 - 80 \times 6) \div (10 - 6) = 30$ 。只有当开采人员每天的开采量正好等于河沙每天的沉积量时，才能保证河沙可以被连续不间断地开采。由于每个开采人员每天的开采量默认为 1，所以所求人数为 30 人。

57. 【答案】D。根据提问方式可以判断这是一道细节理解题。A 选项“形成于几百万年前”，文段“几万年来”属于时态偷换；B 选项“动物墓地的化石是食肉动物形成的”，文段“动物走进饮水，被陷在里面，最终溺死。其他食肉动物看到被陷动物，企图捕食，结果也被陷在里面无力自拔。最终，它们都变成一堆化石保存下来”文段不仅有食肉动物，还有其他动物，属于偷换范围。C 选项文段“这种沥青池塘的表面常常覆盖着一层水”C 选项由“沥青”构成不对。因此，本题答案为 D 选项。

58. 【答案】B。本题属于意图判断题。文段是一个分-总的结构，首句背景介绍，介绍文化行业是什么样的行业，后面一句紧接着介绍教科文组织提出文化的重要性，最后可以得出文

段的结论，即文化的重要性对人才提出了高质量和规模化的要求。因此，文段的意图是要说明文化人才应该具备什么样的素质，对应选项为 B。

59. 【答案】C。本题是一道意图判断题，首句是一个背景，接着用转折关联词“但是”提出一个问题，最后通过“学会独处，让我们集中思考，找到自我，才能产生与他人更好的联系”这样一个必要条件句引出解决问题的对策，C 项是对该对策的替换。故本题正确答案为 C。

60. 【答案】A。本题是一道意图判断题，需在主旨句的基础上判断文段意图。前两句举“儒学”与“清代朴学”的例子，说明好大喜功、盲目学习西学会带来一系列恶果。分析问题后，最后一句反面论证给出重点，即只有坚守我国学术传统，扎实做学问，才可能建立一个强有力的对立面，选项 A 吻合。

61. 【答案】D。这是一道主旨化的细节理解题，需理解何为“破窗理论”。小孩打破玻璃，商店重买玻璃，玻璃店获益；玻璃店用此收益买面包，面包店获益……打破玻璃带来了一系列连锁购买，带动了诸多行业的发展，促进了社会经济的发展，只有 D 符合这一意思。

62. 【答案】D。本题是主旨概括题，首先要找到文段的主题句，文段前面提到个人的诚信会影响到社会，是存在的问题，文段后面随即给出了应对这一问题的对策，即“经济制度和机制应当抑制负外部性”，本句是主题句，后面是由“否则”引导的反面论证，因而主题句是突出制度和机制对于不诚信问题的解决方法，D 是主题句的同义替换句。因此，答案为 D。

63. 【答案】A。态度观点题。通过“但保健品真的有用吗？”这句提问可以看出作者对保健品持一种怀疑态度。后面的“种定义模糊、覆盖广泛却缺乏监管的消费品”也是指出保健品的一些问题，让人生疑。D“反对人们食用”语义过重，作者只是指出保健品可能存在问题，并未对人们是否食用发表意见。故选 A。

64. 【答案】B。文段首先提到了新媒体的时效性远远胜过了传统媒体，这一段文字是背景的介绍，接下来文段就说到了原先新闻的定义是什么，然后在新媒体影响下新闻的定义发生了改变，最后一句是举例子，故文段的主旨句是“而现在”后面的内容，因此答案为 B。A、C 选项是背景里的内容；D 为最后一句例子里的内容，故不选。

65. 【答案】B。通过文段最后一句话，可以看出 B 选项为正确答案。A 选项因果倒置，文段说的是海平面升高而建立水资源开发区，C 选项偷换概念，文段说的是从雾气和海藻中获取淡水，C 项变为了海水淡化；D 选项属于无中生有，文段根本没提到将全面使用这个系统。

66. 【答案】C。文段结构总分。第一句提出中心收藏的功利性不会—反而能够促进收藏事业的发展。后文通过例子予以说明。即强调的主体是收藏的功利性，对其态度是肯定的。结合主题句合理引申。据此，答案选择 C。

67. 【答案】B。本题是一道语句排序题。第二句讲什么是“小笑”，第五句进一步解释说明，故 2、5 应连接；第六句讲什么是“大笑”，第四句进一步解释说明，故 6、4 应连接。按这一思路，只有 B 选项符合。

68. 【答案】D。首先根据首句特点和结构特征判定文段首句。②③都是最早兴起—都可以做首句。从微观角度切入，⑤句该学堂代词指代，显然和②句的学堂话题一致且能够还原指代。因此答案选择 D。

69. 【答案】C。本题属于成语辨析。第一空是后对前的提示，正确答案与提示性信息“敏锐、全面地观察和分析，正确估计发展方向和力度”表达意思相同，“因势利导”强调引导，“高屋

建瓴”强调的是在高处，均与提示性信息不符，因此排除 AB；再看第二空，仍是后对前的提示，提示性信息为“选择恰当的时机与人选”，强调的是“针对性”，并没有强调“全部力量”，排除 D。因此答案选 C。

70. 【答案】A。本题属于实词辨析。第一空，从表达倾向来看，材料中“徜徉”、“壮丽的景色”表达积极色彩，因此第一空也应填积极倾向的词，而“沉迷”和“痴迷”具有消极倾向，排除 CD。再从第二空看，要与“于”搭配，而“偏爱”是及物动词，不能与“于”搭配，排除 B，第三个空格填入“震惊”一词很好的体现出了作者对于中国文字的喜爱。因此正确答案选 A。

71. 【答案】B。本题属于实词辨析。第一空，路径和途径是近义词，不容易排除答案；本题解题点从第二空入手，“涉及”强调的是事物的关联性，而“牵扯”有牵连拉扯的意思，牵扯填入材料并不符合原文，因此排除 CD；再看第三空，“检验”强调检查验证，而“检测”强调检验测试，适用于各种范畴的质量评定，从材料“食品安全”这一范畴，可以判定选择“检测”，而非“检验”，因此正确答案选 B。

72. 【答案】C。本题属于成语辨析。第一空，要与“活灵活现”并列，“引人入胜”意为十分吸引人的，使人沉醉的优美的境界，多指山水风景或文艺作品吸引人，该词不能体现生动之意，排除 D；第二空，提示性信息“亦”，表示前后相关很大，“大相径庭”表示相关很大，因此排除 B；再看第三个空，从搭配范围来看，第三空要与“刻划”搭配，则“入木三分”更优，而“绘声绘色”更多与“描绘”相搭配。因此正确答案选 C。

73. 【答案】D。“眼花缭乱”比喻事物复杂，无法辨清，不符合文意，故排除 A；“惟妙惟肖”指描写或模仿的非常逼真，不能修饰“视觉效果”，故排除 B；“光怪陆离”指奇形怪状，五颜六色，同样不能修饰“视觉效果”，故排除 C；“栩栩如生”指艺术形象非常逼真，如同真的的一样，答案为 D。

74. 【答案】A。“展示”与“生活”搭配不当，故排除 B；“浓墨重彩”指描写，不能用于电影，故排除 C；根据第二空前。“格外注重突出……”可以看出，“不遗余力”更合适。不遗余力：把全部力量使出来，一点不保留

75. 【答案】A。整个文段为消极的感情色彩，“无孔不入”为贬义词，因此答案为 A。而第二个空“人情化、商业化”只能是一种“弊病”，而不能是“局限”、“倾向”和“陋习”。

76. 【答案】C。“醉心”表示对某一事物强烈爱好、非常专注而沉醉其中，属于褒义词，文段应该填入贬义词，因此排除 B；“固守”是指坚守，保卫和防守得非常坚固，不能与“理念”搭配，故排除 D；“着眼”强调的是看，“游走”强调的是在某一区域来回行走，故答案为 C。

77. 【答案】C。根据文段中的“这并不意味着中国可以复制美国的过程，亚洲的地质情况与美洲有很大差别，而且每个国家开发页岩气所需要解决的问题都是不同的，必须考虑诸如页岩中气的含量、施工成本、后勤保障，以及地质和地球化学等参数。”这段话可以推陈出，每个国家的页岩气开发，由于地质及其他参数的影响都是不一样的。对应选项 C 与之最接近。A 选项曲解文意，文段只是说“中国未动用的页岩气储量比普通天然气多 10 倍，比美国的储量还高”并未说居世界第一。B 选项无中生有，文段中并没有讨论页岩气的开采与生态环境的关系。D 选项属于曲解文意，文段只是讲世界各国都在对页岩气进行重点研究，但并未提及世界各国都在加大对其的开采投入。因此，本题正确答案为 C 选项。

78. 【答案】D。通过文段中“而专家表示”后面强调的内容，知道文段强调的是“赡养人经常看望慰问老人”所以“常回家看看”更切合文段意思，排除 A、C 选项。最后一句说经常看望老人是应当的，但如何入法，要推敲一下，也就是说入法还是不确定的事，可能会入法。所以 D 选项更合适。整个文段都没讲这个事确定入法以及如何写进法律，B 选项不合适。因此正确答案为 D 项。

79. 【答案】D。阅读文段可知，这个村庄现在已经衰败，可知这并非是一个“原始的村庄”。“一群大大小小的黄狗雄赳赳地冲出来”，说明这个村庄并不“宁静”，由此可排除选项 B、C 项。通过文段当中的词语“倒塌、残墙、萋萋、黯然、孤立的残墙”等字里行间透露出村庄的衰败与落寞，与 A 比较起来 D 项更符合整个文段的意境，故选择 D 项。

80. 【答案】A。阅读文段可知，文段的第一句话提出了一个观点——细菌的生命力很强，能够很好地适应地球的环境。后面则是从细菌的数量、种类、生活环境、代谢模式等方面来论证前面的观点，最后对观点进行升华即与人类相比，细菌更能够适应环境的而变化。由上面的分析我们可以得知，文段的重点就在于讨论细菌强大的生命力。观察选项我们可知，只有 A 项提到了细菌的生命力，与其他选项相比更符合题意。因此答案为 A 项。

81. 【答案】A。阅读文段我们可以看出这个文段是总——分——总的结构。第一句话的主要意思是：对产权进行界定和保护才能保证市场经济的正常运行。中间一句话则从反面分析没有产权保护可能给市场经济带来的危害。最后一句话则是指出要用法律来对产权进行保护去保障市场经济的正常运行。前后两个观点基本上一致，那么我们可以得知这段文字的重点就是在于论述产权保护和市场经济正常运转之间的关系。A 项是对文段主要内容的同义替换，因此是最符合题意的选项。

82. 【答案】C。2011 年全国收缴土地面积比 2006 年减少 $\frac{1.16 - 0.38}{1.16} = \frac{0.78}{1.16}$ ，除商首位应为 6，C 项符合。

83. 【答案】D。平均每个案件的罚款为 $\frac{26.5 \text{ 亿}}{4.31 \text{ 万}}$ ，估算首位应为 6，D 项符合。

84. 【答案】B。根据表中资料，发现违法但未立案的违法用地行为占违法用地行为的比重

为： $\frac{70212 - 41806}{70212} \approx 40.5\%$ 。

85. 【答案】A。2006、2008、2010 和 2011 年结案涉及耕地面积占涉及土地面积的比重分别为

$\frac{34331}{69559}$ 、 $\frac{19965}{50430}$ 、 $\frac{16230}{39330}$ 、 $\frac{15353}{46064}$ ，观察发现，只有 2006 年的比值接近 50%，其他远小于 50%，可知 2006 年最高。

86. 【答案】C。A 项：观察案件查处情况图（一）中的折线走势可知，土地收缴面积在 2011 年比 2010 年高，并非逐年减少，该项错误。B 项：观察案件查处情况图（一）中的柱状图和折线图可知，土地罚没款从 2010 年较 2009 年同比上升，但土地收缴面积同比下降，其他年份同比表现趋势一致，因此二者是不完全一致的，该项表述有误。C 项：非耕地面积同比应

$\frac{50074 - 17596}{45124 - 18030} \approx 1.20$
 为: 45124 - 18030, 该项正确。D 项: 2006 年立案涉及的土地面积为 84082 万公顷, 2010 年与 2011 年立案涉及的土地面积之和为 39279+43756=83035 万公顷, 前者大于后者, 该项错误。

87. 【答案】D。注意题干要求的是 2010 年四季度营业收入额, 根据第一段 2011 年一季度营业收入环比数据可求出, 2010 年第四季度平均每家实现营业收入为 $\frac{4572.78}{(1-12\%) \times 534} \approx 9.73$ (亿元)。

88. 【答案】A。平均每家中小企业板公司在 2011 年第一季度的净利润与创业板公司的比值为 $\frac{73.25}{202} \times \frac{71}{13.16} \approx \frac{70}{200} \times \frac{70}{10} \approx 2.5$, A 项正确。

89. 【答案】B。房地产公司平均存货为 $\frac{2892 \times 10\%}{(1+10\%) \times 25} = \frac{289.2}{1.1 \times 25} \approx \frac{290}{280} \approx 10$, B 项最为接近。

90. 【答案】D。钢铁板公司 2010 年第四季度的净利润

$$\frac{-3.77}{493.39} = \frac{-3.77 \times 0.8}{493.39} = \frac{-30.16}{493.39} \approx -0.61\%$$

91. 【答案】C。A 项: 根据资料第一段倒数第二句可知, 净利润之和比 2010 年第四季度下降, 该项错误。B 项: 534 家公司 2011 年第一季度实现净利润为 336.7 亿元, 一季报中小企业板公司实现净利润 73.25 亿元, 后者所占前者的比重为: $\frac{73.25}{336.7} < \frac{1}{4}$, 该项错误。C 项: 钢

铁板公司的平均存货为 $\frac{322}{6} > 50$, 大于 534 家公司的平均存货 $\frac{6167.68}{534} < 20$, 该项正确。D

项: 建筑机械类公司的营业收入为 $\frac{15.9}{4} < 4$, 小于 534 家公司的平均营业收入 $\frac{4572.78}{534} > 8$, 该项错误。

92. 【答案】A。2011 年东部地区农民工人数增长率为 $\frac{324}{16537 - 324} = \frac{324}{16213}$, 估算首位为 2, A 项正确。

93. 【答案】C。2008~2011 年从事建筑业、批发零售业、居民服务和其他服务业的农民工人数比重分别为 13.8%+9.0%+12.2%=35%、15.2%+10.0%+12.7%=37.9%、16.1%+10.0%+12.7%=38.8%、17.7%+10.1%+12.2%=40%, 而制造业的比重分别为 37.2%、36.1%、36.7%、36%, 前者大于后者的年份有 2009、2010 和 2011 年, 共有 3 个。

94. 【答案】D。2008~2011 年的比重分别为 6.4、6.8、6.9 和 6.6。先升后降, 符合 D 项曲线。

95. 【答案】A。2011 年中部地区农民工占农民工总人数的比重比上年增加

$$\frac{4438}{25278} - \frac{4438 - 334}{25278 - 1055}$$

，可看出减号前后两分值相差很小，推测 A 项符合。不妨验证下：

$$\frac{4438}{25278} - \frac{4438 - 334}{25278 - 1055} = \frac{4438}{25278} - \frac{4104}{24223} \approx 0.18 - 0.17 = 0.01 \approx 1\%$$

，A 项正确。

96. 【答案】B。A 项：2011 年从事住宿餐饮业的农民比重工低于 2010 年，该项错误。B 项：2010 年东部地区农民工人数为 $16537-324=16213$ ，西部和中部的农民工人数之和为 $4438-334+4215-370=7479$ ，两者比值大于 2，因此超过了两倍，该项正确。C 项：资料只给了比重的相关数据，不能判断出人数的变化，该项无法判断。D 项：可以看出这三个行业中有一个行业是低于平均水平的，该项错误。

97. 【答案】B。设上年的乘用车销售量为 x ，则 $x(1+37.37\%)=83.1$ ，解得 $x \approx 60.5$ （万辆），则同比增长了 $83.1-60.5=22.6$ （万辆），选项 B 正确。

98. 【答案】B。2009 年 4 月轿车的销量为 $83.1 \times 71\% \approx 59$ （万辆），比三月份增长 8.3%，设三月份的销量为 x ，则 $x \cdot (1+8.3\%)=59$ ，解得 $x \approx 54.48$ （万辆），与 B 项最为接近。

99. 【答案】D。2009 年 4 月的 SUV 销量为 $83.1 \times 6\% = 4.986$ （万辆），同比增长 22.55%，设 2008 年 4 月的销量为 x ，则 $x \cdot (1+22.55\%)=4.986$ ，解得 $x \approx 4.069$ （万辆）；2009 年 4 月的 MPV 销量为 $83.1 \times 2\% = 1.662$ （万辆），同比下降 4.05%，设 2008 年 4 月的销量为 y ，则 $y \cdot (1-4.05\%)=1.662$ ，解得 $y \approx 1.732$ （万辆）； $4.069 - 1.732 = 2.337$ （万辆），故 2008 年 4 月，SUV 销量比 MPV 销量约多 2.337 万辆，D 项正确。

100. 【答案】A。MPV： $(1+7.59\%) \times 2\% \div (1-3.54\%) \approx 2.23\%$ ，交叉型乘用车： $(1+7.59\%) \times 21\% \div (1+3.62\%) \approx 21.80\%$ ，SUV： $(1+7.59\%) \times 6\% \div (1+19.27\%) \approx 5.41\%$ ，轿车： $(1+7.59\%) \times 71\% \div (1+8.3\%) \approx 70.54\%$ 。

第三部分 综合知识

101. 【答案】C。进入 5 月份以后，因为猪肉资源紧张，多数省区猪肉价格同比大幅上涨，表明猪肉价格受供求关系的影响。

102. 【答案】B。本题考查的是需求理论。消费者预期某种物品未来价格要上升，则对于该物品当前需求会增加。因为现在不买的话，未来价格上升后买就不划算了。

103. 【答案】B。本题考查的是其他弹性。供给的价格弹性 = $(5500-4500) / 4500 \div (9-7) / 7 \approx 0.8$ 。

104. 【答案】B。AC 选项是自身的价格因素，引起需求量的变化，故排除，消费者收入增加，会增加对贵金属 Ag (T+D) 的需求，需求曲线向右移动。

105. 【答案】C。本题考查供求定理。当需求减少时，会引起均衡价格同方向的变动即下降，同时引起均衡数量同方向的变动即减少；当供给减少时，会引起均衡价格反方向的变动即下降，同时引起均衡数量同方向的变动即减少。综上，当需求和供给同时减少时，会导致均衡数量的减少，但均衡价格的变化无法确定。

106. 【答案】B。空气净化器属于正常品，正常品的替代效应使得需求量和价格成反方向变

动；收入效应使得需求量和价格成反方向变动。

107. 【答案】C。价格下降，销售额增加，在价格下降的初期，需求的价格弹性大于1，价格下降导致总收益增加。但是，随着价格的进一步下降，价格的需求弹性小于1，总收益开始趋于减少。

108. 【答案】C。国内生产总值是指在一定时期内，一个国家或地区的经济中所生产出的全部最终产品和劳务的价值。A项属于中间产品，B项不产生市场价值，D项股票是虚拟资产，不具有价值。所以选C，公务员工资是政府对于劳务的购买。

109. 【答案】C。债券股票等有价证券的价格与利率价格成反比，市场利率上升，未到期的公司债券利率相对降低，因此债券的价格下跌，同时由于市场利率上升，货币市场的投资比资本市场的投资旺盛，因此股票价格也下跌。

110. 【答案】D。我国目前回购交易期限在一年以下。

111. 【答案】B。购买的债券到期收益率= (票面金额—购买价格+票面利息) / (购买价格*持有期)。即为 $(1000-900+1000*10\%*3) / (900*3)$ 。

112. 【答案】D。贷款公司向其他金融机构融资但融资金额不得超过其资本净额的50%。

113. 【答案】C。公司型基金指基金公司本身为一家股份有限公司，公司通过发行股票或受益凭证的方式来筹集资金。投资者购买了该公司的股票，就成为该公司的股东，凭股票领取股息或红利、分享投资所获得的收益。契约型基金又称单位信托基金，是指把投资者、管理人、托管人三者作为当事人，通过签订基金契约的形式发行受益凭证而设立的一种基金。开放式基金(Open-end Funds)是指基金发起人在设立基金时，基金单位或者股份总规模不固定，可视投资者的需求，随时向投资者出售基金单位或者股份，并可以应投资者的要求赎回发行在外的基金单位或者股份的一种基金运作方式。只有C选项，封闭式基金(Close-end Funds)是指基金的发起人在设立基金时，限定了基金单位的发行总额，筹足总额后，基金即宣告成立，并进行封闭，在一定时期内不再接受新的投资。

114. 【答案】B。央行提高法定存款准备金率，直接的后果是商业银行等金融机构可用于进行贷款业务的货币量减少，所以可能迫使存款类金融机构收紧信贷规模。

115. 【答案】C。本币贬值，意味着本币相对于外币更便宜，外币购买力增强，因此出口增加，进口减少。

116. 【答案】D。利率平价理论讨论的是远期汇率的决定，表明远期汇率由即期汇率和国内外利差决定，高利率货币远期贴水(相应地外汇升水)，低利率货币远期升水(相应的外汇贴水)，年升贴水率等于两国利差。所以三个月美元对日元贴水 $(8\%-4\%) \div 4 = 1\%$ 。

117. 【答案】C。《巴塞尔新资本协议》的基本内容由三大支柱组成：最低资本金要求，监管当局的监督和强化信息披露，引入市场约束。

118. 【答案】A。流动性风险与市场风险、信用风险和操作风险相比，形成的原因更加复杂，涉及的范围更广。

119. 【答案】B。国际收支顺差，本币升值，出口减少。

120. 【答案】B。根据购买力平价理论，国内外通货膨胀率差异是决定汇率长期趋势的主导因素。如果通货膨胀高于他国，则该国货币在外汇市场上趋于贬值；反之则趋于升值。

121. 【答案】B。资产证券化是指银行将缺乏流动性但具有未来现金流量的信贷资产，通过

结构性重组，转变为可以在金融市场上流通的证券以融通资金的过程。对于银行来说，信贷资产证券化具有极为重要的现实意义：银行通过将某些贷款证券化可以将这些资产移至表外，从而提高银行的资本充足率；银行将信贷资产的风险通过证券化转移给证券市场上具有不同风险偏好的投资者，可以分散和化解金融风险；银行将缺乏流动性的长期信贷资产证券化，可以调整自身的资产负债状况，解决流动性问题；银行通过证券化融资，可以加快资产周转，提高银行获利能力。

122. 【答案】C。本题考核经营活动产生的现金流量。变卖固定资产所产生的现金流量和取得债券利息收入所产生的现金流量属于投资活动产生的现金流量；支付经营租赁费用所产生的现金流量属于经营活动产生的现金流量；偿还银行借款所产生的现金流量属于筹资活动产生的现金流量。

123. 【答案】D。甲产品应分担的人工费 = $1\ 200 \times (70\ 000 + 10\ 000) / (1\ 200 + 800) = 48\ 000$ (元)。

124. 【答案】D。分批法，是指以产品的批别作为产品成本核算对象，归集和分配生产成本，计算产品成本的一种方法。这种方法主要适用于单件、小批生产的企业。

125. 【答案】D。

126. 【答案】A。

127. 【答案】C。

128. 【答案】D。

129. 【答案】C。

130. 【答案】C。

131. 【答案】B。国务院常务会议决定，从7月1日起，将增值税税率由四档减至17%、11%和6%三档，取消13%这一档税率；将农产品、天然气等增值税税率从13%降至11%。同时，对农产品深加工企业购入农产品维持原扣除。

132. 【答案】D。

133. 【答案】A。磁盘上的磁道是一组记录密度不同的同心圆。一个磁道大约有零点几毫米的宽度，数据就存储在这些磁道上。

134. 【答案】C。将用高级程序语言编写的源程序翻译成目标程序的程序称编译程序。连接程序是一个将几个目标模块和库过程连接起来形成单一程序的应用。诊断程序是检测机器系统资源、定位故障范围的有用工具。

两家生产BP机的厂商X与Y，在上世纪八九十年代曾经占据BP机市场的半壁江山，其他小型厂商不能望其项背。但是随着手机生产技术的发展成熟，BP机逐渐退出市场。

135. 【答案】D。本题考查的是波特五力模型，包括现有竞争者，潜在进入者，替代品的替代能力和供方讨价还价的能力以及买方讨价还价的能力。对于X企业而言，Y企业是其在BP机市场上的直接对手，也就是现有竞争者。而手机应用的不断普及使得BP机的生存空间被压缩，因而手机对于X企业而言属于替代品。因此答案选D。

136. 【答案】B。本题考查的是SWOT分析法，四个字母分别代表S (Strengths) 优势、W (Weaknesses) 劣势、O (Opportunities) 机会和T (Threats) 威胁。题目中手机的兴起对于

BP 机市场而言是外在威胁 (T)，而 X 企业有没有生产手机的能力和竞争力，所以其内部存在劣势 (W)，因而是 WT 组合，对应的战略是防御型战略。因此本题答案选择 B。

137. 【答案】C。本题考查的是正式沟通网络。题目强调课题组工作的“保密性”，出于该需要，应让掌握全部核心资料的人更少，往往只有一人居于信息中心，仅此一人可以直接与其他人交流，而其他成员彼此间不沟通，此种为轮式沟通方式。因此本题选 C。

138. 【答案】D。本题考查的是计划的原理，其中改变航道原理是指在计划实施的过程中灵活调整以实现目标。题干中“项目负责人及时启动备用计划”说明是在计划实施的过程中进行调整，因而选项 D 改变航道原理正确。容易混淆的是选项 A 灵活性原理，灵活性原理是强调在计划制定时留有余地，本题强调的是项目组负责人的做法，注意区别，此题中灵活性原理应排除。因此本题答案选 D。

139. 【答案】A。本题考查的是管理方格论。管理方格图的横轴表示领导对生产的关心，纵轴表示领导对人的关心，题干中“关系相对紧张”但“工作效率高”，说明领导对工作高度关心，而对人不关心，属于 9.1（任务型），因此本题答案选 A。