



华图教师
HTEACHER.NET

2018 年下半年教师资格证国考



扫码关注云南教师资信息网

2017 年下半年资格证初中信息技术真题

一、单选题（共 15 题，每题 3 分，共 45 分）

1. 模拟某十字路口车道通行状态的编码如图 1 控制码表所示，每个车道用一个指示灯指示通行，若某一时段允许中间 2 个车道直行对应的控制码如图 1 所示，则某一时段允许车辆直行和右转，但不允许车辆左转的控制码应该是（ ）

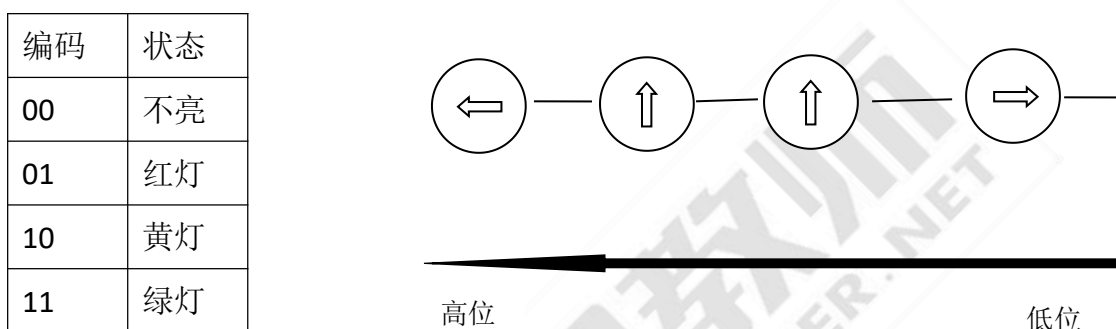


图 1

- A.01110101 B.01111111 C.11010101 D.11111101
2. 随着网络直播的广泛应用，个别人为了牟取利益而利用网络直播传播“涉黄”信息，对此行为，下列说法正确的是（ ）
- A. 这是个人行为，批评教育即可
- B. 这是个人自由，不应受到限制
- C. 网络是虚拟空间，可自由传播信息
- D. 这是违法行为，应受到法律的惩处
3. 张某家在辽宁，明年儿子想要报考国内某大学，为直观了解该大学在辽宁省最近几年招生分数线的变化情况，他把该大学本科招生录取分数线制作成了如图 3 所示的折线图。张某所做的工作属于（ ）

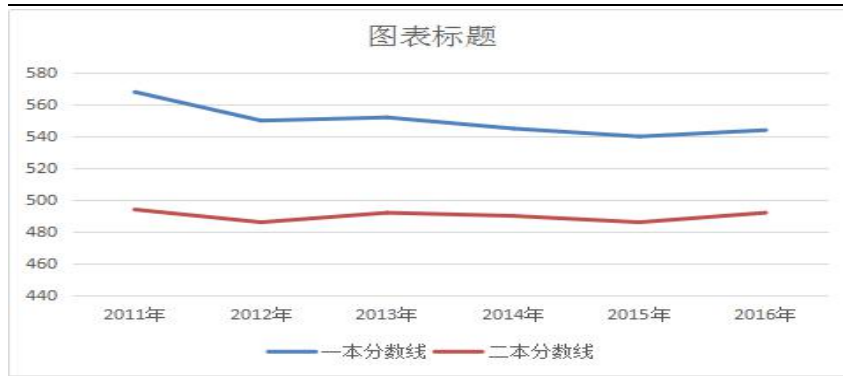
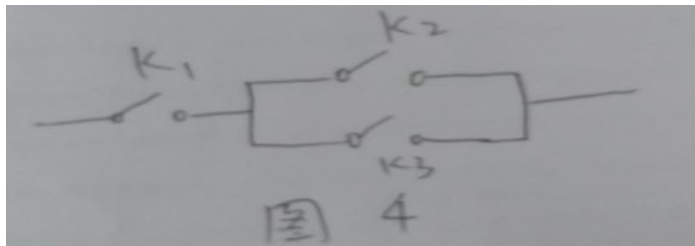


图 3

A.读取信息 B.整合信息 C.加工信息 D.信息仿真

4. 能正确表达图 4 所示的电路开关逻辑的是 ()



A. $K1 \text{ or } K2 \text{ or } K3$ B. $K1 \text{ or } K2 \text{ and } K3$ C. $(K1 \text{ and } K2) \text{ or } K3$ D. $K1 \text{ and } (K2 \text{ or } K3)$

5. 某品牌计算机的参数是 Intel 酷睿 i7 4790 3.6GHZ/1TB 5400 转 /4G DDR3/DVD..., 下列对其参数的解释正确的是 ()

- A.4G 指的是硬盘容量的大小
- B.1TB 指的是内存容量的大小
- C.5400 转指的是计算机读取数据的平均速度
- D.Intel 酷睿 i7 4790 3.6GHZ 表示 CPU 的型号和频率

6. 如图 5 所示的 EXCEL 表中, A1 单元格为“日期”格式, B1 单元格为“数值”格式, C1 单元格执行如图所示公式后会显示 ()

	A	B	C
1	2016-10-23	10	=A1+B1

图 5

A.2016-10-23+10 B.#VALUE! C.2016-11-2 D.2016-11-3

7. 在用 word 编辑文档过程中, 要完成如图 6 所示的选择, 需要配合鼠标使用的键是 ()



图 6

- A. Alt B.Tab C.Ctrl D.shift

8. 如图 7 所示，需要将“获奖作品”表和“作品类型”表通过“类型编号”字段建立关系并实施参照完整性，在操作时却无法成功的原因可能是（ ）

字段名称	数据类型
作品编号	文本
作品名称	文本
类型编号	数字
获奖等级	文本
上交日期	日期/时间

字段名称	数据类型
类型编号	文本
类型名称	文本
类型描述	文本

图 7

- A. 没有将“获奖作品”表的主键设置为类型编号
 B. 没有将“获奖作品”表的主键设置为作品编号
 C. 没有将“作品类型”表的“类型编号”字段的数据类型设为“数字”
 D. 没有将“获奖作品”表的“作品编号”字段的数据类型设为“数字”
9. 图 8 所示的流程图是一种查找算法，用该算法在数组 $d\{15. 28. 35. 37. 42. 56. 78. 82. 92. 98\}$ 中查找 92，依次被查到的元素值是（ ）

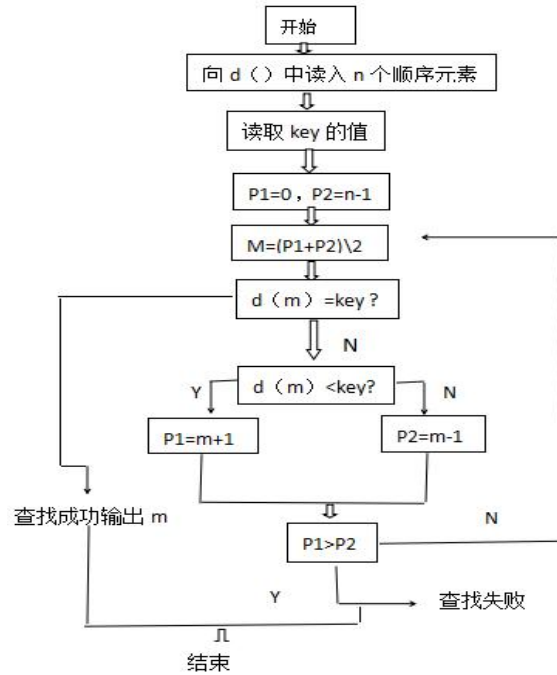


图 8

- A. 42, 82, 92 B. 56, 82, 92 C. 42, 78, 82, 92 D. 56, 78, 82, 92

10. 李老师经常通过某网络购物平台买书，有一天，李老师登录该平台，发现有个“猜你喜欢”栏目，如图 9 所示，李老师仔细一看，栏目中确实有不少书籍是自己喜欢的。该网络购物平台“猜你喜欢”栏目主要使用的技术是（ ）



图 9

- A. 机器学习 B. 机器翻译 C. 虚拟仿真 D. 机器感知

11. 某张 JPEG 格式图像的详细信息如图 10 所示，其实际占用空间为 160KB，则该图像容量的压缩比大小约为（ ）

属性	值
图像	
宽度	1024像素
高度	512像素
水平分辨率	96DPI
垂直分辨率	96DPI
位深度	24
帧数	1

图 10

- A 1.8:1 B 9.6:1 C 18:1 D 96:1

12. 计算机 A 的 IP 地址是“192.168.1.100”，计算机 B 的 IP 地址是“192.168.1.10”。图 11 是在计算机 A 上执行某命令的结果。由此可以确定的是（ ）

```

PC>ping 192.168.1.10
Pinging 192.168.1.10 with 32bytes of data
Reply from 192.168.1.10:bytes=32 time=18ms TTL=128
Reply from 192.168.1.10:bytes=32 time=8ms TTL=128
Reply from 192.168.1.10:bytes=32 time=8ms TTL=128
Reply from 192.168.1.10:bytes=32 time=36ms TTL=128
Ping statistic for 192.168.1.10
    Packets:sent=4,Received=4,Lost=0(0%,loss)
Approximate round trip times in milli-seconds
    Mininim=8ms,Maximum=36ms,Average=17ms
    
```

图 11

- A. 计算机 A 与计算机 B 连接在同一台交换机上
- B. 计算机 A 与计算机 B 处于同一个虚拟局域网
- C. 计算机 A 与计算机 B 间的通信链路是正确的
- D. 计算机 A 与计算机 B 间的通信须经过 4 台路由器

13. 使用会声会影编辑某作品时，部分操作界面如图 12 所示，下列说法正确的是（ ）

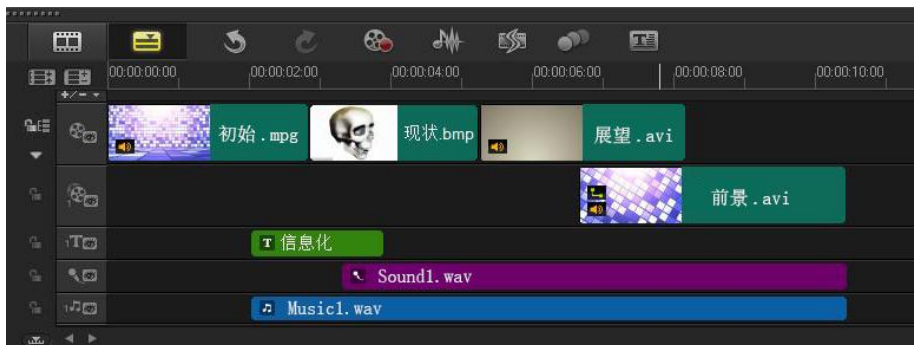
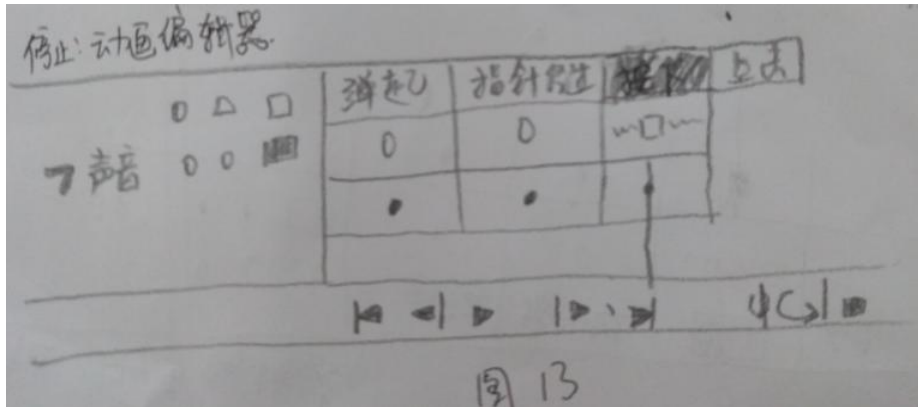


图 12

- A. 该作品使用了 4 段视频
 - B. 该作品播放时“信息化”三个字会一直呈现
 - C. “前景.avi”开始播放时，“展望.avi”会停止播放
 - D. “sound1.wav”开始播放时，“Music1.wav”不会停止播放
14. 用 flash 制作“停止”按钮元件的时间轴如图 13 所示，可以确定的是（ ）



- A. 该按钮实例点击帧为空白，无法使用
 - B. 该按钮在鼠标按下时，会播放声音
 - C. 该按钮放置在主场景下，会一直播放声音
 - D. 该按钮放置在主场景下，会直接停止动画的播放
15. 下列选项中，实现鼠标指针停留在超链接文字上时，链接文字颜色变红功能的 CSS 语句是（ ）
- A. a:hover{color:#0000FF}
 - B. a:hover{color:#FF0000}
 - C. a:visited{color:#0000FF}
 - D. a:visited{color:#FF0000}

二、简答题(本大题共 3 小题，每小题 10 分，共 30 分)

16. 请说出图 14 所示计算机设备的名称，并简要回答接口①和接口②的名称，以及二者的相同点与不同点。(10 分)

图 14

17. 在规划办公室小型局域网时，常采用星型结构的布线方式，请简要回答星型拓扑结构的优点和不足。(10 分)

18. 工具性是中学信息技术课程的主要特征之一，请简要回答信息技术课程的工具性主要表现在哪些方面。(10 分)

三、案例分析题(本大题共 2 小题，每小题 20 分，共 40 分) 阅读案例，并回答问题。

19. 案例：

“初识图层”一节的学习目标之一是：通过体验和实践，认识并理解图层的作用。以下是王老师在《初识图层》一节的“体验活动”教学片段：

【体验活动】

师：同学们，在学习新课之前，大家先来做一个小活动。(PPT 出示图 15) 请将小黄人头上的苹果“挖掉”。要把上节课我们学过的快速选择工具用上。(出示并给学生分发两个 psd 文件) 老师准备了两个 psd 文件，大家用这两个文件分别操作一次，然后对比一下用这两个 psd 文件“挖苹果”之后有什么不同之处。

学生分别打开两个 psd 文件进行操作，并对比“挖苹果”的结果。

表 1 是某学生对比后给出的结果。

表 1

	使用“挖苹果 1. psd 挖苹果”	使用“挖苹果 2. psd”挖苹果
操作结果	小黄人脑袋缺了一块	苹果与小黄人完好无缺

师（提问）：为什么两张看似相同的图片，我们对它进行修改的时候却发生了不同的变化呢？请同学们仔细观察两个 psd 文件的图层面板，如图 16 和图 17 所示，看看有什么区别。

学生发现“挖苹果 2. psd”的图层面板比“挖苹果 1. psd”多了一个图层 1。

问题：

(1) 请分析王老师设计体验活动的意图。(10 分)

(2) 请结合图 16 和图 17，设计一段教师语言来小结图层的作用。(10 分)

20. 案例：

在讲授“探秘二维码”之前，孟老师对学生做了一次关于“二维码应用经验与知

识了解”的问卷调查。调查问卷分两部分，第一部分调查学生使用二维码的情况，第二部分调查学生对二维码知识的掌握情况。

通过调查，孟老师了解到，80%的学生有过用微信交朋友、建群的经验，50%的学生有过获取活动及报名的经历，57.5%的学生有过应用二维码进行支付的体验。对于二维码的诞生、数据存储、制作过程、安全隐患等内容，调查结果如图 18 所示。根据学生的情况，孟老师重点对学生不熟悉的内容进行了讲解。

问题：

(1) 请依据教学评价的目的，分析孟老师所做的问卷调查属于那种类型的教学评价，并说明这种评价的作用。(10分)

(2) 请任意选择两种方法获得学生对二维码知识了解的真实情况。(10分)

四、教学设计题（本大题 1 小题，35 分）

21. 请阅读下列材料：“认识电子邮件”是七年级上册第五课教学内容。本课的知识点主要有：电子邮件的特点，电子邮箱的地址格式，收发电子邮件的方法以及电子邮件的工作过程。教材中对电子邮件工作过程的描述如图 19 所示。

发件人 发件服务器 收件服务器 收件人

图 19 电子邮件工作过程示意图

教学对象：通过调查得知，该班学生多数拥有一个电子邮箱，有使用电子信箱收发电子邮件的经历，具有一定的逻辑思维能力，但以形象思维能力为主，对于抽象的理论知识不容易理解。

教学环境：多媒体教室，教学用时：1 课时（45 分钟）

根据上述材料，完成下列任务：

- (1) 请分析本节课的教学重点，难点并说明确定的理由。（12分）
- (2) 设计一个教学片断，帮助学生理解“收发电子邮件的工作过程”。（23分）

