

2015 年执业中药师 真题

《中药学专业知识一》



一、最佳选择题（共 40 题，每题 1 分，的备选项中，只有一个最符合题意）

1. 依据中药药性理论，清热祛湿药的性味多为

- A. 苦温
- B. 苦凉
- C. 苦寒
- D. 苦干
- E. 苦微温

【答案】C

【解析】典型的清热燥湿药性味多苦寒，苦能燥湿，寒能清热。

【考点】

2. 依据方剂的组成原则，关于佐药的说法，错误的是

- A. 直接治疗兼病的药
- B. 减缓君臣药毒性的药
- C. 减缓君臣药烈性的药
- D. 协助君臣药加强治疗作用的药
- E. 与君药药性相反而又能在治疗中起相成作用的药

【答案】A

【解析】佐药：意义一是为佐助药，用于治疗次要兼证的药物，二是为佐制药，用以消除或减缓君药、臣药的毒性或烈性的药物，三是为反佐药，即根据病情需要，使用与君药药性相反而又能在治疗中起相成作用的药物。

【考点】

3. 以 6 年生秋季为适宜采收期的栽培药材是

- A. 天花粉
- B. 山药
- C. 桔梗
- D. 人参
- E. 太子参

【答案】D

【解析】人参，对吉林抚松栽培的不同年龄人参的皂苷含量测定结果表明，皂苷的积累是随人参栽培年限的增加而逐渐增加，至 4 年生含量达到最高(4.8%)，以后两年增加较慢或略有下降，6 年生者在秋季药材产量和人参皂苷总含量均较高，故栽培人参应以 6 年生者秋季为适宜采收期。

【考点】

4. 确定化合物分子量常采用的方法是

- A. NMR
- B. IR
- C. UV
- D. MS
- E. DEPT

【答案】D

【解析】确定化合物分子量和分子式常用质谱法

【考点】

5. 《中国药典》中，以土的宁为质量控制成分之一的中药是

- A. 苦参
- B. 麻黄
- C. 马钱子
- D. 连翘
- E. 地骨皮

【答案】C

【解析】药典明确规定以土的宁含量为指标，这是因为马钱子成熟种子含生物碱2%~5%，其中主要为番木鳖碱(土的宁)，约占总生物碱的30~50%。土的宁对脊髓有强烈的兴奋作用，久服或过量易引起中毒。其药口服后很快被吸收而起作用，大剂量会引起惊厥。成人口服5~10mg即发生中毒现象，30mg可致死亡。

【考点】

6. 天仙子含有的主要生物碱是

- A. 东莨菪碱
- B. 汉防己
- C. 乌头碱
- D. 巴马汀
- E. 药根碱

【答案】A

【解析】现代药理研究表明，天仙子含有生物碱，主要为莨菪碱、阿托品及东莨菪碱。

【考点】

7. 【题干】《中国药典》中，以大黄素和大黄素甲醚为质量控制成分的中药是

- A. 雷公藤
- B. 肉桂
- C. 细辛
- D. 何首乌
- E. 秦皮

【答案】D

【解析】药典规定何首乌的含量测定以此为主。

【考点】

8. 具有光化学毒性的中药化学成分类型是

- A. 多糖
- B. 无机盐
- C. 鞣质
- D. 呋喃香豆素
- E. 五环三萜

【答案】D

【解析】许多香豆素具有光敏作用，本选项的光敏性质对人体的皮肤造成损伤。轻则有色素沉着，重则出现皮肤癌。

9. 因保存或炮制不当，有效成分水解、氧化

- A. 黄芩
- B. 黄连
- C. 姜黄
- D. 黄柏
- E. 黄芪

【答案】A

【解析】经水解后生成的黄芩素分子中具有邻三酚羟基，易被氧化转为醌类衍生物而显绿色，这是黄芩因保存或炮制不当变绿色的原因。黄芩变绿后，有效成分受到破坏，质量随之降低。

10. 《中国药典》中，以挥发油作为质量控制指标的中药是

- A. 龙胆
- B. 穿心莲
- C. 黄芪
- D. 薄荷
- E. 黄柏

【答案】D

【解析】薄荷油的质量优劣主要依据其中薄荷醇（薄荷脑）含量的高低而定，《中国药典》以挥发油作为质量控制指标，要求其含量不得少于 0.8% (ml/g)。

11. 含有强心苷的中药是

- A. 知母
- B. 香加皮
- C. 白术
- D. 淫羊藿
- E. 合欢皮

【答案】B

【解析】含强心苷类的中药材香加皮、洋地黄叶、毛花洋地黄叶、黄花夹竹桃。

12. 泻下作用极弱，并有止血作用的炮制品是

- A. 生大黄
- B. 熟大黄
- C. 大黄炭
- D. 酒大黄
- E. 醋大黄

【答案】C

【解析】大黄炭可以凉血止血。

13. 善清头目之火，治目赤肿痛，口舌生疮

- A. 黄连
- B. 酒黄连
- C. 姜黄连
- D. 萸黄连
- E. 黄连炭

【答案】B

【解析】酒黄连为黄连的加工炮制品。酒炮制后可引药上行，而黄连本身具有泻火解毒，燥湿功效。临床主治吐血，衄血，目赤口疮。

14. 炮制巴豆的常用方法是

- A. 醋炙法
- B. 姜炙法
- C. 制霜法
- D. 油炙法
- E. 酒炙法

【答案】C

【解析】巴豆霜取净巴豆仁，碾如泥状，里层用纸，外层用布包严，蒸热，压榨去油，反复数次，至药物松散成粉，不再粘结成饼为度。或取净巴豆仁碾细，蒸约半小时，测定脂肪油含量，加入适量淀粉稀释，使脂肪油含量符合规定，混匀过筛，即得。

15. 为增强固肠止泻作用，宜用面裹煨的药材是

- A. 黄芪
- B. 肉豆蔻
- C. 槟榔
- D. 葛根
- E. 丹参

【答案】B

【解析】煨肉豆蔻可除去部分油质，免于滑肠，刺激性减小，增强了固肠止泻作用。

16. 酒蒸后可消除刺激性，又能增强补脾润肺益肾作用的饮片是

- A. 地黄
- B. 女贞子
- C. 黄精
- D. 五味子
- E. 肉苁蓉

【答案】C

【解析】本题中具有补脾润肺益肾作用的是黄精。

17. 表面黄白色或淡棕黄色，质松泡，气微，微微甘的药材是

- A. 玉竹
- B. 山药
- C. 桔梗

- D. 地黄
E. 南沙参

【答案】E

【解析】南沙参：根圆柱形或圆锥形，有的弯曲或扭曲，少数2~3分枝，长8~27cm，直径1~4.3cm。表面黄白色或淡棕褐色，较粗糙，有不规则扭曲的皱纹，上部有细密横纹，凹陷处常有残留棕褐色栓皮。顶端芦头（根茎）单个，稀多个，长2~7cm，四周具多数半月形茎痕，呈盘节状。质硬脆，易折断，折断面不平整，类白色，多裂隙，较松泡。气微，味微甘、苦。

18. 关于药品贮藏有关规定的说法，错误的是

- A. 避光是指贮藏时避免日光直射
B. 阴凉处是指贮藏温度不超过20
C. 凉暗处是指贮藏遮光且贮藏温度不超过20
D. 常温是指贮藏温度为10~30
E. 冷处是指贮藏温度为2~10

【答案】A

【解析】避光指的是不透光的容器包装，例如棕色容器或者黑色包装材料包裹的无色透明或者透明容器。

19. 糖尿病患者不宜选用的药物剂型

- A. 露剂
B. 胶囊剂
C. 滴丸
D. 糖浆剂
E. 酒剂

【答案】D

【解析】糖浆剂是含有药物、药材提取物和芳香物质的浓缩蔗糖水溶液。它是在传统的汤剂、煎膏剂的基础上，吸取西药糖浆的优点而发展起来的一种中成药剂型。因含有糖，可以掩盖某些药物的不适气味，便于服用，适用于小儿及虚弱病人服用，尤多见于小儿用药，但不宜用于糖尿病患者。

20. 除另有规定外，口服制剂标签上应注明“用前摇匀”的是

- A. 溶液
B. 混悬剂
C. 乳剂
D. 糖浆
E. 合剂

【答案】B

【解析】混悬物应分散均匀，放置后若有沉淀物，经振摇应易再分散

21. 关于注射用水的说法，错误的是

- A. 为纯水经蒸馏所得的水
B. 用作配制注射剂的溶剂
C. 用作配制滴眼剂的溶剂

- D. 用作注射剂容器的清洗
E. 用作注射用无菌粉末的溶剂

【答案】E

【解析】注射用水为纯化水经过蒸馏所得到的水，注射用水可作为配制注射剂、滴眼剂等溶剂或稀释剂及容器的清洗。灭菌注射用水主要用于注射用灭菌粉末或者注射剂的稀释剂。

22. 要检查金属性异物的剂型是

- A. 滴眼剂
B. 洗眼剂
C. 眼膏剂
D. 眼丸剂
E. 眼膜剂

【答案】D

【解析】半固体的剂型需要查验,包括眼膏剂、眼用乳膏剂、眼用凝胶剂。

23. 属于水溶性基质的是

- A. 蜂蜡
B. 石蜡
C. 聚乙二醇
D. 植物油
E. 氢化植物油

【答案】C

【解析】能与水、乙醇、丙酮及氯仿混溶。吸湿性好,可吸收分泌液,但易洗涤。

24. 含有鞣酸的药物栓剂,不宜选用的基质是

- A. 可可豆脂
B. 甘油明胶
C. 半合成山苍子油脂
D. 半合成棕榈油脂
E. 半合成椰子油脂

【答案】B

【解析】甘油明胶由甘油、水、明胶组成,鞣酸与明胶产生沉淀。

25. 软胶囊填充的物料是

- A. 药物的油溶液
B. 药物的水溶液
C. 药物的丙酮溶液
D. 药物的乙醇溶液
E. 药物的O/W型乳液剂

【答案】A

【解析】软胶囊剂可以填充各种油类或者对胶囊壁无溶解作用的药物溶液或者混悬液,也可以填充固体药物。填充物料为低分子水溶性或者挥发性有机物(如乙醇、丙酮、羧酸等)或填充物含水量超过5%,会使软胶囊溶解或者软化;醛类

物质会使胶囊中明胶变性；o/w型乳液剂会失水破坏，均不可作为软胶囊的填充物。

26. 适用于急症治疗的丸剂是

- A. 水丸
- B. 水蜜丸
- C. 小蜜丸
- D. 滴丸
- E. 浓缩丸

【答案】D

【解析】起效迅速。比如丹参滴丸等。

27. 关于缓释、释制剂的说法，错误的是

- A. 缓蚀剂给药后浓度较为平稳
- B. 渗透泵片可以均匀地恒速释放药物
- C. 药效作用剧烈的药物宜制成控释制剂
- D. 肌肉注射药物的混悬液具有缓释作用
- E. 胃漂浮片可以提高药物在十二指肠的疗效

【答案】C

【解析】药效剧烈、溶解度小、吸收不规律的不适合。

28. 具有抗毒素作用的清热药，不包括

- A. 黄芩
- B. 黄连
- C. 金银花
- D. 石膏
- E. 蒲公英

【答案】D

【解析】还有穿心莲。

29. 具有兴奋子宫平滑肌作用的理气药，不包括

- A. 枳实
- B. 枳壳
- C. 陈皮
- D. 香附
- E. 木香

【答案】D

【解析】枳实、枳壳、陈皮对动物子宫平滑肌有兴奋作用，而香附可使子宫平滑肌张力降低，使痉挛的子宫松弛，张力减小。

30 表面黄棕色至黑褐色，密被排列整齐的叶柄残基及鳞片，叶柄残基断面有黄白色纤维管束 5~13 个环列的药材是

- A. 绵马贯众

- B. 南沙参
- C. 胡黄连
- D. 北沙参
- E. 穿牛膝

【答案】A

【解析】绵马贯众表面黄棕色至黑褐色，密被排列整齐的叶柄残基及鳞片，并有弯曲的须根，断面略平坦，棕色，有黄白色维管束 5-13 个，环列。

31. 试卷附图中，延胡索是

- A. 图 1
- B. 图 2
- C. 图 3
- D. 图 4
- E. 图 5

【答案】D

【解析】

32 表面粗糙，易成鳞状片剥落；体轻，质脆，易折断，断面不平整，外层黄棕色，内层灰白色的药材

- A. 桑白皮
- B. 秦皮
- C. 地骨皮
- D. 黄柏
- E. 杜仲

【答案】C

【解析】地骨皮外表面灰黄色至棕黄色，粗糙，有不规则纵裂纹，易成鳞片状剥落，内表面黄白色至灰黄色，较为平坦，有纵细纹，体轻，易折断，断面不平整，外层黄棕色，内层灰白色。

33 厚朴的产地加工方法是

- A. 切片
- B. 揉搓
- C. 硫熏
- D. 烫
- E. 发汗

【答案】E

【解析】部分药材在加工时为促使变色，增强气味或减小刺激，有利于干燥，将其堆积放置，促进发热和内部水分散发，称为发汗，常见的如厚朴、杜仲、玄参、续断、茯苓。

34 试卷附图中，原植物属于忍冬科的药材是

- A. 图 6
- B. 图 7
- C. 图 8
- D. 图 9

【答案】D

【解析】

35 多皱缩，破碎，完整的叶子展平后，上表面灰绿色，有稀疏柔毛和腺点，下表面密生灰白色绒毛；质柔软；气清香，味苦的药材是

- A. 罗布麻叶
- B. 艾叶
- C. 枇杷叶
- D. 大青叶
- E. 番泻叶

【答案】B.

【解析】艾叶多皱缩，破碎，有短柄，完整叶片展开后呈卵圆状椭圆形，羽状深裂，裂片卵圆形，边缘有不规则的粗锯齿；上表灰绿色或深黄色，有稀疏的柔毛和腺点，下表面密生灰白色绒毛；质柔软；气清香，味苦。

36 试卷附图中，图 11 的道地药材的产地是

- A. 新疆
- B. 江西
- C. 广西
- D. 河北
- E. 辽宁

【答案】B.

【解析】图中所示为枳壳，枳壳主产江西。

37. 呈纽扣状圆板形，表面密被灰棕色或灰绿色绢状茸毛，自中间向四周呈辐射状排列的药材是

- A 马钱子
- B 栀子
- C 牛蒡子
- D 沙苑子
- E 金樱子

【答案】A

【解析】马钱子药材呈现纽扣状，常常一面隆起，一面稍凹下，表面密被灰棕色或灰绿色绢状茸毛，自中间向四周呈辐射状排列，有丝样光泽。

38 茎呈方柱形，节间稍微膨大，叶柄短，完整者展开后呈现披针形或者卵圆状披针形，下表面灰绿色，两面光滑，味道极苦的药材是

- A 青香蒿
- B 穿心莲
- C 半枝莲
- D 广藿香
- E 绵茵蕨

【答案】B

【解析】穿心莲呈方柱形，节间稍微膨大，切面不平整，具类白色髓，叶片多皱缩或破碎，完整者展开后披针形或卵圆状披针形，先端渐尖，基部楔形下延，全缘或波状，上表面绿色，下表面灰绿色，两面光滑，气嫩，味道极苦。

39 鉴别乌梢蛇性状特征的术语是

- A 虎牙
- B 大挺
- C 挂甲
- D 银皮
- E 剑脊

【答案】E

【解析】指的是乌梢蛇的脊。

40 试卷附图中，图 12 的条痕色是

- A 红色至红褐色
- B 绿黑色或棕红色
- C 浅橘红色
- D 樱红色或红棕色
- E 白色

【答案】B

【解析】图 12 为自然铜，它的条痕色为绿黑色或棕红色。

二、配伍选择题（共 50 题，每题 1 分。题目分为若干组，每组题目对应同一组备选项，备选项可重复选用，也可不选用。每题只有 1 个最符合题意）

【41~43】

- A. 收敛，固涩
- B. 发散，行气
- C. 补虚，缓急
- D. 坚阴，通泄
- E. 软坚散结，泻下通便

依据中药药性理论

41. 辛味所示作用是

42. 苦味所示作用是

43. 咸味所示作用是

【答案】BDE

【解析】考察中药的四气五味理论，辛能行能散，苦能下能燥能坚，咸软坚散结。

【44~45】

- A. 天麻
- B. 阿胶
- C. 玄参
- D. 山药
- E. 泽泻

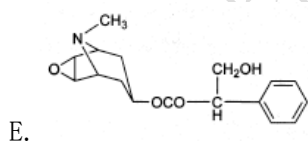
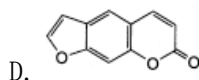
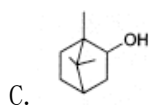
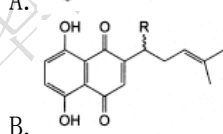
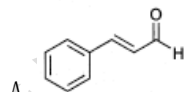
44. 产于贵州的道地药材是

45. 产于浙江的道地药材是

【答案】A C

【解析】天麻产贵州，阿胶在山东，玄参在浙江，山药在河南，泽泻在福建。

【46~47】



46. 化学结构属于生物碱的是

47. 化学结构属于醌类化合物的是

【答案】EB

【解析】分别为本丙酸、萘醌类、单萜类、香豆素、生物碱。

【48~50】

A. 莨菪碱

B. 苦参碱

C. 麻黄碱

D. 去甲乌头碱

E. 汉防己甲素

48. 具有中枢兴奋作用的有机胺类生物碱是

49. 具有抗肿瘤作用的双稠哌啶类生物碱是

50. 具有解痉镇痛，解有机磷中毒和散瞳作用的生物碱是

【答案】CBA

【解析】麻黄碱具有收缩血管，兴奋中枢神经作用，能兴奋大脑，中脑，延髓和呼吸循环中枢。

苦参总生物碱具有消肿利尿，抗肿瘤，抗病原体，抗心率失常等作用。

莨菪碱及其外消旋体阿托品具有解痉镇痛，解有机磷中毒和散瞳作用。

【51~52】

A. 山豆根

- B. 黄连
- C. 洋金花
- D. 千里光
- E. 决明子

51. 中华药典里面以小檗碱为质量控制成分的药物是

52. 以苦参碱为质量控制成分的药物是

【答案】BA

【解析】略。

【53~55】

- A. 苯醌
- B. 萘醌
- C. 菲醌
- D. 蒽醌
- E. 三萜

53. 紫草素属于

54. 丹参酮II A. 属于

55. 羟基茜草素属于

【答案】BCD

【解析】略。

【56~57】

- A. 乌苏烷型
- B. 羊毛子烷型
- C. 齐墩果烷型
- D. 达玛烷型
- E. 羽扇豆烷型

56. 熊果酸的结构类型是

57. 柴胡皂苷 A 的结构类型是

【答案】AC

【解析】乌苏酸又称熊果酸是乌苏烷型典型代表。

【58~60】

- A. 四环三萜皂苷
- B. 五环三萜皂苷
- C. 甾体皂苷
- D. 强心苷
- E. 氰苷

58. 甘草酸属于

59. 知母皂苷属于

60. 人参皂苷 RB. 1 属于

【答案】BCA

【解析】五加科植物人参的干燥根提取得到的一种活性物质，属于四环三萜皂苷，具有中枢神经抑制和安定作用。

【61~62】

- A. 抗炎
- B. 镇静
- C. 利尿
- D. 解热
- E. 利胆

61. 理气药物的主要药理作用是：

【答案】E

【解析】理气药具有调节肠胃运动、调节消化液分泌、利胆、松弛支气管平滑肌、调节子宫平滑肌等作用。

62. 祛风湿药物的主要药理作用是：

【答案】A

【解析】祛风湿药物具有抗炎、镇痛、调节免疫功能作用。

【63~64】

- A. 增强活血调经作用
- B. 增强润滑作用
- C. 增强补血止血作用
- D. 增强破血作用
- E. 既增强补血作用，又缓和润或作用

63. 酒当归的炮制作用是

【答案】A

【解析】酒当归，活血通经、祛瘀止痛的作用增强

64. 土炒当归的炮制作用是

【答案】E

【解析】土炒当归，既能增强入脾补血作用，又能缓和油润而不滑肠

【65~67】

- A. 引药上行，增强活血通络作用
- B. 引药入肝，增强活血止痛作用
- C. 制其寒性，增强和胃止呕作用
- D. 引药下行，增强滋阴降火作用
- E. 缓和药性，增强润肺止咳作用

65. 蜜炙法炮制中药的目的是

【答案】E

【解析】蜜炙的主要目的：1 增强润肺止咳作用。2 增强补脾益气作用。3 缓和药性。4 矫味和消除副作用。

66. 盐炙法炮制中药的目的是

【答案】D

【解析】盐炙的主要目的：1 引药下行，增强疗效。如：杜仲、小茴香、车前子、益智草、知母、黄柏等。2 缓和药物辛燥之性。如：补骨脂、益智草等。3 增强滋阴降火作用。

67. 酒炙法炮制中药的目的是

【答案】A

【解析】酒炙法炮制中药的目的：1 改变药性，引药上行，如大黄、黄连、黄柏等。2 增强活血通络作用，如当归、桑枝等。3 矫臭去腥，如乌梢蛇、紫草车等。

【68~70】

- A. 粗粉
- B. 中粉
- C. 细粉
- D. 最细粉
- E. 极细粉

68. 除另有规定外，内服散剂的粉末细度为

【答案】C

【解析】除另有规定外，内服散剂的粉末细度为细粉

69. 除另有规定外，儿科用散剂的粉末细度为

【答案】D

【解析】除另有规定外，儿科用散剂的粉末细度为最细粉

70. 除另有规定外，外用散剂的粉末细度为

【答案】D

【解析】除另有规定外，外用散剂的粉末细度为最细粉

【71~73】

- A. 抗氧化剂
- B. 抑菌剂
- C. 止痛剂
- D. 渗透压调节剂
- E. PH 调节剂

71. 苯酚在注射剂中作用是

【答案】B

【解析】常用的抑菌剂为苯酚、甲酚、三氯叔丁醇等。

72. 氯化钠在注射剂中作用是

【答案】D

【解析】常用的渗透压调节剂有氯化钠、葡萄糖等。

73. 抗坏血酸在注射剂中作用是

【答案】A

【解析】常用的抗氧化剂有抗坏血酸、亚硫酸氢钠、焦亚硫酸钠、硫代硫酸钠等

【74~75】

- A. 橡胶贴膏
- B. 凝胶贴膏
- C. 膏药
- D. 透皮贴膏
- E. 软膏剂

74. 除另有规定外，要求检查软化点的剂型的是

【答案】C

【解析】膏药的软化点、重量差异等应符合规定

75. 除另有规定外，要求检查释放度的剂型的是

【答案】D

【解析】贴剂的含量均匀度、释放度、微生物限度等参照《中国药典》规定的检查方法检查，应符合规定。

【76~78】

- A. 增光剂
- B. 增稠剂
- C. 透光剂
- D. 防腐剂
- E. 增塑剂

76. 对羟基苯甲酸乙酯在明胶空心胶囊的作用是

【答案】D

【解析】防腐剂，如对羟基苯甲酸酯类

77 二氧化钛在明胶空心胶囊的作用是

【答案】C

【解析】遮光剂，如二氧化钛

78 山梨醇在明胶空心胶囊的作用是

【答案】E

【解析】增塑剂，如甘油、山梨醇、羧甲基纤维素钠等

【79~81】

- A 糊丸
- B 滴丸
- C 小蜜丸
- D 大蜜丸
- E 包衣滴丸

79 除另有规定外，不检查容散时限的丸剂是

【答案】D

【解析】除另有规定外，大蜜丸及研碎、嚼碎后或用开水、黄酒等分散后服用的丸剂不检查溶散时限。

80 除另有规定外，应在 2 小时内全部容散的丸剂是（）

答案：A

解析：除另有规定外，应在 2 小时内全部容散的丸剂是浓缩丸和糊丸

81. 除另有规定外，应在 30 分钟内全部容散的丸剂是（）

答案：B

解析：除另有规定外，滴丸应在 30 分钟内全部容散

【82~83】

- A 车轮纹
- B 罗盘纹
- C 菊花纹
- D 星点
- E 云锦状花纹

82 试卷附图中，图 13 的横切面特征习称（）

答案：B

解析：图 13 为商陆，有罗盘纹。

83 试卷附图中，图 14 的横切面特征习称（）

答案：E

解析：图 14 为何首乌，断面有云锦状花纹

【84~85】

A 图 15

B 图 16

C 图 17

D 图 18

E 图 19

84 来源伞形科，药用部位是干燥根茎的是（）

答案：C

解析：图 17 为川芎，伞形科，药用部位为干燥根茎

85 来源于豆科。药用部位是干燥根的是（）

答案：B

解析：图片 17 为豆科葛根

【86~88】

A 苦参

B 巴戟天

C 天花粉

D 白术

E 浙贝母

86 试卷附图中，图 20 的药材是（）

答案：E

解析：图 20 的材料为浙贝母

87 试卷附图中，图 21 的药材是（）

答案：B

解析：图 21 的材料是巴戟天

88 试卷附图中，图 22 的药材是（）

答案：C

解析：图 22 的饮片为天花粉

【89~91】

A 赤芍

B 山豆根

C 白芷

D 板蓝根

E 细辛

89 切面白色或灰白色，具有粉性，皮部散有少数棕色油点；气芳香，味辛，微苦的饮片是（）

答案：C

解析：白芷饮片为类圆形或圆形厚片，外表皮灰棕色或黄棕色，切面白色或灰白色，具粉型，形成层环棕色，近方形或近圆形，皮部散有少数油点，气芳香，味辛，微苦。

90 切面白色或粉红色，皮部窄，木部放射纹理明显，有的具有裂隙，气微香，味微苦，酸涩的饮片是（）

答案：A

解析：赤芍药饮片为类圆形切片。外表皮棕褐色，切面粉白色或粉红色，皮部窄，木部放射状纹明显，有的具裂隙。气味香，味微苦，酸涩。

91 切面黄白色或白色，质脆；气味辛香，味辛辣，麻舌的饮片是（）

答案：E

解析：细辛饮片成不规则的段，根茎成不规则圆柱形，外表皮灰棕色，有时可见环形的节。根细，外表面灰黄色，平滑或具纵皱纹，可见须根及须根痕。切面黄白色或白色。质脆。气香，味辛辣，麻舌。

【92~93】

A 桑白皮

B 白鲜皮

C 合欢皮

D 海桐皮

E 地骨皮

92 质脆，易折断，折断时有粉尘飞扬，有羊膻气，味味苦的药材是（）

答案：B

解析：白鲜皮质脆，这段时有粉尘飞扬，断面不平坦，略成层片状，剥去外层，迎光可见闪烁的小亮点。有羊膻气，味微苦。

93 质韧，难折断，易纵向撕裂，撕裂时有粉尘，气微，味微的药材是（）

答案：A

解析：桑白皮体轻，质韧，纤维性强，难折断，易纵向撕裂，撕裂时有粉尘飞扬，气微，味微甘。

【94~96】

A 图 23

B 图 24

C 图 25

D 图 26

E 图 27

94 试卷附图中，原植物属伞形科的饮片是（）

答案：B

解析：图 24 为小茴香，伞形科。

95 试卷附图中，原植物属木犀科的饮片是（）

答案：E

解析：图 27 为连翘，属木犀科。

96 试卷附图中，原植物属木兰科的饮片是（）

答案：D

解析：图 26 为五味子，木兰科。

【97~98】

A 全蝎

B 牛黄

C 海螵蛸

D 蟾酥

E 羚羊角

97 具有“乌金衣”特征的药材是 ()

答案: B

解析: 牛黄有的表面有一层黑色光亮的薄膜, 习称“乌金衣”

98 具有“通天眼”特征的药材是 ()

答案: E

解析: 羚羊角全角成半透明, 对光透视, 上半段中央, 有一条隐约可辨的细孔道直通角头, 习称“通天眼”

【99~100】

A HgS

B As₂S₂

C Fe₂O₃

D FeS₂

E CaSO₄·H₂O

99 朱砂的主要成分

答案: A

解析: 朱砂为硫化物类矿物, 辰砂族辰砂, 主要含硫化汞 HgS

100 雄黄的主要成分

答案: B

解析: 雄黄为硫化物类矿物雄黄族雄黄二, 主要含二硫化二砷 As₂S₂

三 综合分析选择题(共 10 题, 每题 1 分, 题目分为若干组, 每组题目基于同一个临床情景, 病例, 实例或者案例的背景信息逐一展开, 每题备选, 只有 1 个最适合题意。)

某药厂生产的清开灵注射液, 其药物组成包括胆酸、珍珠母(粉)、猪去氧胆酸、栀子、水牛角(粉)、板蓝根、黄芩苷、金银花、金银花, 散加剂为依地酸二钠、硫代碳酸钠、甘油, 具有清热解毒、化痰、通络、醒神开窍作用。

101 附加剂硫代酸钠是用于 ()

A 抗氧化剂

B 增溶剂

C 抑菌剂

D PH 调节剂

E 渗透压调节剂

答案: A

解析: 注射剂的抗氧化剂常用的有抗坏血酸、亚硫酸氢钠、焦亚硫酸钠、硫代硫酸钠等。

102 根据中药注射剂生产要求, 处方中原料药应该固定产地, 板蓝根的主产地是 ()

A 广东

B 山西

C 河北

D 四川

E 黑龙江

答案: C

解析: 板蓝根主要产于河北、江苏、河南、安徽。

103 处方药中胆酸的化学结构类型属于 ()

- A 二萜
- B 黄酮
- C 蒽醌
- D 香豆素
- E 甾体

答案: E

解析: 天然胆汁素是胆烷酸的衍生物, 胆烷酸的结构中有甾体母核

患者, 男, 50 岁, 患消渴病 5 年, 症见腰膝酸软, 头昏耳鸣, 骨蒸潮热, 盗汗遗精, 消渴。中医辨证为肾阴亏虚证, 处以六味地黄丸, 药用: 熟地黄 24g, 酒萸肉 12g, 山药 12g, 泽泻 9g, 牡丹皮 9g, 茯苓 9g。7 剂, 每日一剂, 水煎服。

104 根据患者病情, 处以中山药的炮制方法是 ()

- A 麸炒
- B 清炒
- C 土炒
- D 切制
- E 蜜炙

答案: D

解析: 山药以补肾生精, 补益肺阴为主, 用于肾虚遗精、尿频、肺虚喘咳, 阴虚消渴。

105. 【题干】药师调配复核时, 其中呈椭圆形或圆形厚片, 切面黄白色至淡黄色, 粉性, 气微, 味微苦的饮片是

- A. 熟地黄
- B. 酒萸肉
- C. 泽泻
- D. 山药
- E. 牡丹皮

答案: C

解析: 泽泻切面黄白色至淡黄色, 粉性, 有少数细孔, 气微, 味微苦。

106. 患者服用完 7 剂来就诊, 自诉消渴等症状有所缓解, 并云: 因长期出差不便不用汤剂, 希望服用组成与功效相同的成药。因此, 医师根据病情, 建议其服用以六味地黄丸制成的成药, 不适宜的剂型是

- A. 浓缩丸
- B. 颗粒剂
- C. 胶囊
- D. 小蜜丸
- E. 软胶囊

答案: D

解析: 患者患有糖尿病, 小蜜丸中含有糖, 不适用于糖尿病患者。

107. 针对其病证, 该方的主要药理作用是:

A. 解热 B. 抗血栓 C. 祛痰 D. 降血压 E. 降血糖

答案：E

解析：患者糖尿病，应以降血糖为主

某男，60岁，患有风湿性关节炎10年，症见肌肉、关节疼痛，僵直畸形，屈伸不利，腰膝酸软，畏寒乏力。中医诊为尪痹，症属肝肾不足，风湿麻痹。处以尪痹颗粒，其药物组成是熟地黄、地黄、续断、淫羊藿、骨碎补、狗脊、羊骨、附子（黑顺片）等。

108 处方中，按照道地药材划分，地黄归属（）

A 广药

B 怀药

C 云药

D 山药

E 浙药

答案：B

解析：四大怀药分别是地黄、牛膝、山药、菊花

109 处方中，将附子炮制加工成“黑顺片”时，所用的辅料是（）

A 草酸

B 醋

C 胆巴

D 豆腐

E 麦麸

答案：C

解析：黑顺片：取泥附子，按大小分别洗净，侵入食用胆巴的水溶液中数日，连同浸液水煮至透心，捞出，水漂，纵切成厚约0.5cm的片，再用水浸漂，用调色液使附片染成浓茶色，取出，蒸至出现油面、光泽后，烘至半干，再晒干或继续烘干。

110 附子在炮制过程中，乌头碱发生的主要化学反应是（）

A 氧化反应

B 还原反应

C 水解反应

D 加成反应

E 环合反应

答案：C

解析：其中双酯类二萜生物碱，包括乌头碱、中乌头碱，次乌头碱是川乌中的毒性成分，炮制后由于双酯型的乌头碱类成分的水解破坏而使其毒性降低。

四 多项选择题

111 《中国药典》中，以苦杏仁苷为质量控制成分的中药材有（）

A 山豆根

B 苦杏仁

C 桃仁

D 防己

E 郁李仁

答案：BCE

解析：主要含有苦杏仁苷的中药有苦杏仁、桃仁、郁李仁等

112 中药挥发油中萜类化合物的结构类型有（）

A 单萜

B 倍半萜

C 二倍半萜

D 三萜

E 四萜

答案：AB

解析：萜类在挥发油的组成成分中所占比例最大，主要是单萜、倍半萜及其含氧衍生物

113 宜用酒炙法炮制的中药有（）

A 甘遂

B 乳香

C 柴胡

D 延胡索

E 白术

答案：ABCD

解析：醋炙的操作方法是：1. 先拌醋后炒药：将净制或切制后的药物，加入定量米醋拌匀，闷润，待醋被吸尽后，置炒制容器内，用文火炒至一定程度，取出晾凉，此法适用于大多数植物类药物，如甘遂、商陆、芫花、柴胡、三棱等。2. 先炒药后喷醋，将净选后的药物，置炒制容器内，炒至表面熔化发亮（树脂类）或炒至表面颜色改变，有腥气溢出（动物粪便类）时，喷洒定量米醋，炒至微干，取出后继续翻动，摊开晾干。此法适用于树脂类、动物粪便类药物，如乳香、没药、五灵脂等。

114 煨淬法炮制常用的淬液是（）

A 酒

B 醋

C 麻油

D 药汁

E 蜜水

答案：ABD

解析：常用的淬液有醋、酒、药汁等

115 评价挥发油质量的物理常数有（）

A 比旋度

B 折光率

C 相对密度

D 熔点

E 闪点

答案：ABC

解析：挥发油多数比水清，也有的比水重（如丁香油、桂皮油），相对密度一般在 0.85~1.065 之间。挥发油几乎均有光学活性，比旋度在 +97°~117° 范围内，多具有强的折光性，折光率在 1.43~1.61 之间，挥发油的沸点一般在 70°C~300°C 之间

116 《中国药典》规定检查二氧化硫残留量的药材有（）

- A 山药
- B 天冬
- C 牛膝
- D 天麻
- E 天花粉

答案：ABCDE

解析：规定二氧化硫残留量不得过 400mg/kg 的药材有：山药、天冬、天花粉、天麻、牛膝、白及、白术、白芍、党参、葛粉等

117 关于注射剂有关规定的说法，正确的是（）

- A 混悬型注射剂不得用于静脉注射
- B 中药注射剂应以半成品投料配制成品
- C 乳状液型不得用于静脉滴液
- D 标示量不大于 50ml 的注射剂，滴装时应当增加装量
- E 多剂量包装注射剂，每一容器包装不得超过 10 次注射量

答案：ABDE

解析：供静脉注射用的乳状液，简称静脉注射乳剂，因其具有对某些脏器的定向分布作用以及对淋巴系统的靶向性，故可将抗癌药物制成静脉注射用乳剂以增强药物与癌细胞亲和力，提高抗癌疗效。

118 关于眼用制剂药物的吸收途径及其影响因素说法正确的是（）

- A 适当增加滴眼剂的粘度有助于药物吸收
- B 经角膜吸收的药物主要起局部治疗作用
- C 结合膜吸收是药物进入人体循环的主要途径
- D 眼用制剂的刺激性，可影响药物的吸收利用
- E 从眼睛溢出的药液可能会流入鼻腔或口腔吸收产生全身作用

答案：ABCDE

解析：增加黏度可使滴眼剂中药物与角膜接触的时间延长，有利于吸收。角膜吸收是眼局部用药的有效吸收途径。药物经结合膜吸收是药物进入体循环的主要途径。眼用制剂的刺激性，不仅给眼部带来不适，而且使得结膜的血管和淋巴管扩张，增加了药物从外周血管的消除，并使得泪液增加而稀释药物，影响药物的吸收与利用而降低药效。溢出的药液大部分沿面颊流下，或从排出器官进入鼻腔或口腔，进而进入胃肠道。

119 用于评价制剂生物效性的药物动力学参数有

- A 生物半衰期 ($t_{1/2}$)
- B 清除率 (Cl)
- C 血药峰浓度 (C_{max})
- D 表现分布容积

E 血药浓度-时间曲线下面积 AUC)

答案：CE

解析：对药物动力学主要参数进行统计分析

120 依据树脂的化学组成分类，属于油胶树脂的药材有（）

A 儿茶

B 血竭

C 乳香

D 没药

E 青黛

答案：CD

解析：油胶树脂类：主成分为树脂、挥发油和树胶，如乳香、没药等