

2018 省考万人模考第八季

【华图在线】

过关才是硬道理！

有



第一部分 常识判断

(共 20 题, 参考时限 15 分钟)

一. 根据题目要求, 在四个选项中选出一个最恰当的答案。请开始答题:

1. 居民甲在某商场购得一台“多功能食品加工机”, 回家试用后发现该产品只有一种功能, 遂向商场提出退货, 商场答复: “该产品说明书未就其性能作明确说明, 这是厂家的责任, 所以顾客应向厂家索赔, 商场概不负责。” 下列说法不正确的是 ()

- A. 居民甲有权向商场要求赔偿
- B. 商场只负责销售, 无需对该产品的质量负责
- C. 商场、生产厂家都应对该产品负责
- D. 应由商场先行按照消费者甲的要求给予退货, 然后商场可以向生产厂家追偿损失

2. 如果你和李商隐生活在同一年代, 你不可能 ()

- A. 吃到新鲜的葡萄, 喝到可口的葡萄酒
- B. 欣赏顾恺之的著名画作——《女史箴图》
- C. 和同乡的伙伴一起学习, 进京科考
- D. 用当时流行的瘦金体给自己的好朋友写了一封信

3. 近日, 一则“怀疑妻子出轨, 搏击手殴打妻子 5 小时致死!” 的新闻引起人们广泛关注。下列关于《中华人民共和国反家庭暴力法》的解读, 错误的是 ()

- A. 家庭暴力的家庭关系不单指夫妻之间, 也指父母与子女之间的暴力行为
- B. 谩骂、恐吓等方式不属于家庭暴力的范畴;
- C. 用人单位发现本单位人员有家庭暴力情况时, 有权予以批评教育
- D. 当事人如面临家庭暴力的危险时, 可向人民法院申请人身安全保护令

4. 2016 年 12 月 24 日下午, 岑锐明按照广西银宇航空旅行服务有限公司安排, 驾驶电单车外出送票。出门的时候, 岑锐明身体并没有出现异常, 也没有听他反映身体有何不适。当日 16 时左右, 路人发现其晕倒在壮锦小区路边, 随即拨打 120 将其送往医院抢救, 因病情过重抢救无效, 于当日 18 时 8 分宣布死亡, 死亡原因为猝死。其近亲属按照下列规定不能从工伤保险基金领取的是 ()

- A. 丧葬补助金
- B. 供养亲属抚恤金
- C. 医疗补助金
- D. 一次性工亡补助金

5. “大邑烧瓷轻且坚, 扣如哀玉锦城传。君家白碗胜霜雪, 急送茅斋也可怜。” 关于诗句中所描述的器物说法正确的是 ()

- A. 诗句赞扬的是出自汝窑的白瓷
- B. 此种器物的烧制需要的温度低于陶器
- C. 诗中所述此种器物出现在唐朝
- D. 故宫博物院藏有与该瓷器出自同一窑口的“孩儿枕”

6. 下列成语典故与出处对应错误的是 ()。

- A. 围魏救赵——桂陵之战
- B. 退避三舍——马陵之战
- C. 一鼓作气——长勺之战
- D. 纸上谈兵——长平之战

7. 2017 年 12 月 3 日 12 时 11 分, 中国长征二号运载火箭在酒泉卫星发射中心顺利升空, 成功将陆地勘查卫星一号送入预定轨道。下列哪位是我国火箭控制专家 (), 并参与“长征二号”运载火箭的研制。

- A. 梁思成
- B. 梁思礼
- C. 梁思忠
- D. 梁思庄

8. 在日常生活中, 发朋友圈是很常见的一种娱乐消遣方式, 很多人都会经常发朋友圈。近日, 马先生的微信朋友圈发布一条状态称“弄瓦之喜全家欢”, 请问马先生近来的喜事是: ()

- A. 另谋高就
- B. 盖好新房
- C. 金榜题名
- D. 喜得千金

9. 在经济学中, 经济指标是经济研究、分析、计划和统计以及各种经济工作所通用的工具。和一些专业的经济学术语不同, 一些经济效应和现象也可以从不同视角了解经济状况, 以下哪项不属于经济衰退时期的经济现象的是 ()

- A. 口红效应
- B. 劳伦斯魔咒
- C. 票房指数
- D. 人口红利

10. 下列诗句与所体现的哲学原理对应不正确的是 ()。

- A. 射人先射马, 擒贼先擒王——抓住矛盾的主要方面
- B. 人间四月芳菲尽, 山寺桃花始盛开——矛盾具有特殊性
- C. 竹外桃花三两枝, 春江水暖鸭先知——实践是认识的来源
- D. 请君莫奏前朝曲, 听唱新翻杨柳枝——物质是运动变化的

11. 目前在群众中“恐癌”心理相当普遍, 一些患者认为得了恶性肿瘤就等于判处了死刑, 所以放弃治疗。其实恶性肿瘤并非不治之症, 合理饮食习惯以及自我健康管理能够有效预防肿瘤的发生。下列哪项食品中不包含致癌物质 ()。

- A. 隔夜的菜
- B. 烤羊肉串
- C. 蔬菜沙拉
- D. 烟草

12. 下列说法错误的是 ()

- A. 世界上最早进入太空的宇航员是阿姆斯特朗
- B. 神州七号飞船执行出舱任务的宇航员是翟志刚
- C. 最早用望远镜发现了木星有 4 颗卫星的科学家是伽利略
- D. 中国航天的创始人是钱学森

13. 下列说法正确的是 ()

- A. 我国古代书法家的真迹能保存至今的原因是使用墨汁或碳素墨水, 因为碳的化学性质稳定, 使字迹久不褪色
- B. 汞中毒能引起贫血、头痛、记忆减退和消化系统疾病。急性中毒会引起慢性脑损伤并常危及生命

C. 在石英管中充入某种气体制成的灯，通电时能发出比荧光灯强亿万倍的强光，这种灯中充入的气体是氦气

D. 剧烈运动后，感觉全身酸痛，这是因为葡萄糖被消耗，缺少能量

14. 人的睡姿，不外乎仰、侧、俯卧三种。对常人来说，只要睡得舒服，无论什么睡姿都无关紧要。然而对于孕妇来讲，事情就不那么简单了。孕妇睡眠的体位与母婴健康的关系十分重要。妊娠期间，胎儿不断生长发育，子宫逐渐增大，孕妇应根据孕月采取合适的睡眠姿势。那么孕妇孕晚期应该采取（ ）的睡姿比较好。

A. 仰卧

B. 俯卧

C. 左侧卧

D. 右侧卧

15. 当水务公司将水费提高时，居民用水量会（ ）

A. 降低

B. 升高

C. 不变

D. 几乎不受影响

16. 宋代文学家范仲淹在脍炙人口的不朽名篇《岳阳楼记》中写道：“皓月千里，浮光跃金，静影沉璧”，下列表述正确的是（ ）

A. “皓月”是人造光源

B. “皓月”是自然光源

C. “浮光”是月光通过水面折射而成的

D. “静影沉璧”是反射形成的虚像

17. “陆上丝绸之路”是一条东方与西方之间经济、政治、文化进行交流的主要道路，形成于公元前 2 世纪与公元 1 世纪间，直至 16 世纪仍保留使用。这条“丝路”从东向西的大致走向是（ ）

A. 长安—葱岭—河西走廊—今新疆地区—安息—大秦

B. 长安—今新疆地区—河西走廊—葱岭—西亚—欧洲

C. 长安—河西走廊—今新疆地区—葱岭—安息—大秦

D. 长安—玉门关、阳关—河西走廊—葱岭—西亚—欧洲

18. 下列传统节日与诗句搭配错误的一项是：

A. “蓦然回首，那人却在，灯火阑珊处”——元宵节

B. “冥冥重泉哭不闻，萧萧暮雨人归去”——寒食节

C. “五月五日午，赠我一枝艾”——端午节

D. “此生此夜不长好，明月明年何处看”——七夕节

19. 下列有关于世界著名历史事件与战争的说法，错误的是（ ）

A. 波士顿倾茶事件是美国南北战争的导火索

B. 萨拉热窝事件直接导致了第一次世界大战的爆发

C. 《南京条约》的签订标志着中国开始沦为半殖民地半封建社会

D. 九一八事变是日本帝国主义侵华的开端

20. 维生素是生物体所需要的微量营养成分，缺乏维生素会导致严重的健康问题，下列疾病与维生素缺乏种类对应正确的是()

- A. 缺乏维生素 A——坏血病
- B. 缺乏维生素 B2——夜盲症
- C. 缺乏维生素 C——肠胃炎
- D. 缺乏维生素 D——骨质疏松、佝偻病

第二部分 言语理解与表达

本部分包括表达与理解两方面的内容。请根据题目要求，在四个选项中选出一个最恰当的答案。

请开始答题：

21. 在人体中，除了钾、钙、钠、镁等这些常量元素外，铁、锌、铜、硒等微量元素同样_____，它们虽然占人体总重量不足万分之一，却是维持健康的_____元素。

依次填入横线处的词语最恰当的一组是：

- A. 比比皆是 必须
- B. 不可多得 必需
- C. 不可或缺 必需
- D. 绝无仅有 必须

22. 学校严格管理的初衷无可厚非，但是，凡事都有度，如果学生之间连相视一笑都被禁止，就属于_____了。在提倡科学管理，人性化管理的今天，还会出现如此简单粗暴的做法，学校应当好好反思。

填入划横线部分最恰当的一项是：

- A. 矫枉过正
- B. 差之千里
- C. 抓大放小
- D. 釜底抽薪

23. 前几天，麦当劳公司更名为金拱门有限公司，引发民众的争相调侃。此次更名背后是麦当劳股权的变更。目前，中信成为麦当劳的股权最大持有者，持有 52% 的控股权。麦当劳股权的变化，再次引发了“外企在中国不行了”的_____。这并非_____，近年来，很多外资企业在中国的表现并不好。外资零售公司在中国裁员、关店；外资银行业的业绩增速与市场份额双下滑；日资企业撤退，都是近年来见诸报端的新闻。

依次填入下面横线处的词语最恰当的一组是：

- A. 研讨 空穴来风
- B. 议论 无稽之谈
- C. 讨论 不刊之论
- D. 探讨 不易之论

24. 曾经，人们以电影《楚门的世界》来隐喻摄像头的无处不在，及其给人的生活带来的_____。然而，相比较摄像头的_____纪录，直播的在线化公开呈现一旦失控，显然将展现出更难以预料的负面后果。

填入横线处的词语最恰当的一组是：

- A. 变故 秘密
- B. 危害 隐晦
- C. 灾难 隐秘
- D. 困扰 隐蔽

25. 不少人渴望通过直播展示自己、吸引关注，乃至维持生活，这没有原罪。可并不是一切场景都适合以直播的方式向所有人展示，更不意味着在做任何工作时都可以_____的直播。而诸如“护士直播配药”“殡仪馆直播火化现场”等各式_____的直播场景都在一次次提醒我们：直播的摄像头应该止于应止之处，而不是无远弗届。

依次填入划横线部分最恰当的一项是：

- A. 随心所欲 荒唐 B. 为所欲为 荒诞
C. 旁若无人 恐怖 D. 大张旗鼓 荒谬

26. 洋药品吹得_____，但也是药，是药就有副作用和不良反应。一些网络商家，一味_____扩大药物的功效；淡化药物的不良反应。有些海外的药物卖家，自己也不了解药物，为了自己的利益，胡乱推荐，最后_____的是病人的利益。

依次填入划横线部分最恰当的一项是：

- A. 栩栩如生 人为 妨碍 B. 天花乱坠 刻意 损害
C. 绘声绘色 蓄意 侵害 D. 有板有眼 故意 侵犯

27. 海淘药品，潜在风险不容忽视。但随着互联网发展，国内外学术交流的频繁，中国的医疗技术和制药技术也慢慢地站在世界的制高点。所以没有必要舍近求远，_____，迷信洋药品。当然，我们也不应该_____。海淘药品，必须健全管理机制，包括正规的网站、专业人士的认证、流通的监管、三方的赔付，等等。

依次填入划横线部分最恰当的一项是：

- A. 自轻自贱 自暴自弃 B. 崇洋媚外 夜郎自大
C. 妄自菲薄 因噎废食 D. 好高骛远 讳疾忌医

28. 中国医院排名的初心是，客观、公正地反映中国医院一流专科的顶尖水平和该专科领域的临床实力、学术声誉，为老百姓治疗疑难杂症_____。医院排名的首要目的是让公众看病有门，能找到_____的好医院和良医，并且得到有效和高质量的治疗。

依次填入划横线部分最恰当的一项是：

- A. 去伪存真 名副其实 B. 不吝赐教 万无一失
C. 出谋划策 毋庸讳言 D. 指点迷津 货真价实

29. 完善的数学符号，能使数学在形式上_____，且简明确切，它为表述数学理论和论证带来了极大的方便。数学抽象化、精确化程度越高，数学对符号的_____就越大。到后来，数学符号的引入并不仅仅是让表述更简洁了，而是数学理论离开数学符号就_____。

依次填入划横线部分最恰当的一项是：

- A. 一目了然 依赖 寸步难行 B. 游刃有余 依靠 曲高和寡
C. 不言自明 要求 一筹莫展 D. 丰富多彩 影响 错综复杂

30. 资金充足带来的是镜头语言的讲究、道具制作的精良这些技术上的改观，而一部剧彻底改变气质的，其实是用剧情深挖人物的复杂性。在这点上，《白夜追凶》和《无证之罪》_____。前者在传统的破案推理过程中加入了主角的自我拯救，试图向大家传达一个多元的视角，这个世界不是_____的；而后者则聚焦单一案件的破获过程，着重刻画不同的小人物群像。

依次填入划横线部分最恰当的一项是：

- A. 大相径庭 一成不变 B. 各有千秋 非黑即白
C. 截然相反 一望无际 D. 殊途同归 光怪陆离

31. 有着数千年悠久历史的汉语遭受着来自四面八方使用者的夹击。先是网络语言诸如“美眉”“灌水”之类彻底颠覆了汉语的基本_____；接着又是_____的拼接语言诸如“做秀”之类取代了传统的汉语词汇；再接着又是来自流行歌曲、英语的硬译对汉语的句式、语法结构的破坏。本来是高度凝练的语言，被上述情形弄得_____，支离破碎，甚至在某些方面已呈病化现象。

依次填入划横线部分最恰当的一项是：

- A. 语意 五花八门 纷繁芜杂 B. 语意 崇洋媚外 无所适从
C. 语义 中西合璧 遍体鳞伤 D. 语义 标新立异 岌岌可危

32. 肥胖和健康，听起来似乎是一对矛盾的概念，但确实有一些科学家相信健康的胖子是存在的。这些科学家之所以_____地试图在大众中普及这个概念，肯定不是要鼓励胖子们_____，而是在于他们相信一些身体没毛病的胖子没必要不惜一切代价地减肥，这样有可能反而把自己的身体搞垮了。

依次填入划横线部分最恰当的一项是：

- A. 处心积虑 自欺欺人 B. 坚定不移 怨天尤人
C. 别有用心 自怨自艾 D. 不遗余力 自暴自弃

33. 盗墓小说和影视剧虚构的神秘墓葬文化、_____的墓葬建筑，让读者和观众沉醉其间。就流行文化传播而言，这些作品的价值_____，交给市场选择即可，然而，如果有人把盗墓文艺作品的内容等同于实际考古工作，无疑是陷得太深了。

依次填入划横线部分最恰当的一项是：

- A. 美轮美奂 见仁见智 B. 扑朔迷离 一览无余
C. 琳琅满目 今非昔比 D. 屡见不鲜 有目共睹

34. 蜂蜜和蜂蜜制品深受消费者欢迎，需求量大，营养价值高，产品线丰富。但与之相伴而来的是市场鱼龙混杂，_____。消费者应当_____消费，除了个别蜂蜜外，其它蜂蜜都是一种健康食品，长期坚持食用可以保健、养颜、长寿。闲暇时可以学习一些科普知识，比如《蜂产品养生保健一百问》，_____，阅读起来不但长知识还是一种享受。

依次填入划横线部分最恰当的一项是：

- A. 密密匝匝 冷静 面面俱到 B. 良莠不齐 理性 言简意赅
C. 参差不齐 知性 短小精悍 D. 鱼目混珠 理智 连篇累牍

35. 教育有其自身的规律，每个孩子都有自己的特点。一味追赶补课的“热潮”，很多时候不仅不能让孩子变得更优秀，还有可能_____。如果控制不好补课的“车速”，“弯道超车”的愿景极易变成“弯道翻车”，到那时，家长可就_____了。

依次填入划横线部分最恰当的一项是：

- A. 事与愿违 苦心孤诣 B. 功亏一篑 不知所措
C. 适得其反 追悔莫及 D. 雪上加霜 痛定思痛

36. 学校要成为自觉践行和引领积极风尚的主体，在各项教育教学及校园活动中，_____教育规律，_____规则制度，_____不良风气；此外，家长应该从对孩子未来成长负责的角度出发，以身作则，自觉成为好风气的营造者、规则的执行者。

依次填入划横线部分最恰当的一项是：

- A. 遵循 遵守 驱除 B. 遵守 遵循 灭绝
C. 遵守 遵循 阻止 D. 遵循 遵守 杜绝

37. 2013 年，凤凰古城推出“门票新政”，将原先“凭票进入景点”改为“凭票进入景区”，游客但凡进入凤凰古城，哪怕不游览城内任何景点，哪怕只是进城购物就餐，都需先购买 148 元的门票。此举遭到了社会舆论的强烈质疑和批评，但当时凤凰官方不为所动，如此“圈城”收费，还_____“为游客着想”。然而，2013 年“五一”期间，凤凰古城的游客数量只有 2012 年“五一”期间的四成。在强撑了三年之后，他们不得不向现实低头，_____的“门票新政”终于被废弃。

依次填入划横线部分最恰当的一项是：

- A. 美其名曰 穷途末路 B. 指鹿为马 曲意逢迎
C. 言之凿凿 顾此失彼 D. 强词夺理 不可理喻

38. 由于风筝发电只有在风筝上升时才能做功发电，收回时并不做功，因此，单个风筝发电是_____的。可以用两个风筝带动同一台发电机，当其中一个风筝升空做功发电时，另一个风筝是回程返回，两个风筝轮流工作，就能使发电机处于持续发电的状态了。

填入划横线部分最恰当的一项是：

- A. 时效性 B. 间歇性
C. 及时性 D. 周期性

39. 从“促销日”到“狂欢节”，从一家独唱到_____，随着时间的推移，“双 11”的滚雪球效应愈加显著。其背后的社会心态，也历经了从惊喜到挑剔、从紧张到平静的_____。“双 11”概念初创之时，参与促销的商户仅有 20 多家，但活动所迸发的火花，却点燃了公众的消费激情。

依次填入划横线部分最恰当的一项是：

- A. 兼收并蓄 更迭 B. 百家争鸣 善变
C. 百花齐放 嬗变 D. 无可置疑 跌宕

40. 如今，“爆仓”等情形也会发生，但应对已不像当初那般无力；物流业装上“预警雷达”，可巧借大数据手段排兵布阵，调度“外卖小哥”跨界帮忙；多部门主动作为，对虚假广告、先涨价后打折等消费陷阱强化监管；消费者观念_____，不仅关心购物体验，也日益_____绿色消费理念。

依次填入划横线部分最恰当的一项是：

- A. 改变 树立 B. 转变 竖立
C. 提高 竖立 D. 升级 树立

41. ①日本汽车企业斯巴鲁 10 月 30 日宣布，将召回涉及“无证质检”的 25.5 万辆汽车

②今年 9 月，日本国土交通省在检查时发现，日产汽车让部分未取得资质的工人参与汽车终检工作，检查文件盖上了认证检查员的印章

③尽管有汽车行业人士认为，日本车企比较注重各个生产环节的质量检查，“无证质检”造成的安全隐患并不严重，但这无疑暴露了日本企业对质量和信心的懈怠

④汽车制造业是日本的支柱产业，而这块“金字招牌”近年来屡屡蒙尘

⑤这是继日产之后，又一家陷入“无证质检”丑闻的日本知名车企

⑥一连串的信誉危机给日本汽车业带来的直接和间接损失无法估量

将以上 6 个句子重新排列，语序正确的是：

- A. ④②①⑤③⑥ B. ③①②⑤⑥④
C. ②①⑤④⑥③ D. ①⑤②⑥③④

42. 将下列 6 个句子进行排序，正确的一项是：

①“阿尔文号”最大的功劳，是 1977 年在东太平洋发现了深海热液和“黑烟囱”，并发现了周围的“热液生物群”

②除了科学发现之外，“阿尔文号”还是深海打捞的先锋，刚下水不久就和无人深潜器一道，从 914 米深海底捞起了美军失落的氢弹

③后来又在大西洋发现了深海热液区，开辟了大洋中脊研究的新方向

④载人深潜器里最有名气的是美国的“阿尔文号”，从 1964 年启用到退役，46 年里下潜了 4637 次，共将 9270 人次的科学家送到海底

⑤现在世界上拥有载人深潜器并能够探测几千米海底的国家有美国、俄罗斯、法国、日本和中国，而拥有无人深潜器（ROV）的国家就更多了

⑥还有许多其他载人深潜器也都是功勋卓著，无论是深海科学探测，还是调查深海金属矿产、海底生态，或者寻找海底沉船、搜索有害废料等，都起到了不可替代的作用

- A. ⑤⑥④①②③ B. ⑤④①③②⑥
C. ④①②③⑥⑤ D. ④①③②⑤⑥

43. “现象级”文化类节目的连续出现，构成了一抹抢眼的“亮色”。最近，每周日晚上播出的《向上吧！诗词》，继续改变着以往人们对文化类节目“曲高”难免“和寡”的刻板印象。不同职业、不同年龄的“素人”选手，各有各的精彩。作家刘震云、历史学者纪连海、青年作家蒋方舟组成的名师团，既有妙语点评，也直接“上阵”，接受选手挑战。若问这些文化类电视节目为何能“叫好又叫座”，在收视率、业内外口碑两方面收获双赢，其中缘由，“有意思有意义”是关键词。

接下来最有可能讲的是：

- A. 《向上吧！诗词》节目取得的各种好成绩，好口碑
B. 文化类节目如何做到“有意思有意义”
C. 文化类节目需要向《向上吧！诗词》学习
D. 综艺节目应自觉与传统文化融合

44. 原本是学校要求家长陪同孩子值日打扫教室卫生，结果演变成家长值日；原本是为了给孩子减负而早早放学，结果却成了家长的接送负担；原本是给孩子留的亲子作业，由于超出孩子的能力，

结果成了家长作业。在教育领域,这些都属于家校合作的范畴,上述现象的背后,是_____。北京师范大学一位教授认为,实践中存在的问题是,教育行政部门和学校在探索家校合作时流于形式,甚至混淆了家校合作的责权边界,将本不应该由家长承担的教育责任转嫁给家庭。

填入划线部分最恰当的一项是:

- A. 我国家校合作权责不清, 缺乏制度保障
- B. 家校合作的具体实施有问题
- C. 教育行政部门和学校没有遵循基本的教育规律
- D. 我国的家校合作不符合社会实际

45. 但是, 绿色长城计划最值得讨论的问题不是人工林带能否控制沙漠对农田的侵蚀, 而是_____。不知从何时开始, 沙漠变成了生态系统崩溃的代名词, 全世界绝大多数环保组织都把沙漠视为敌人, 一看到沙漠就要想尽一切办法加以“治理”。其实沙漠并不可怕, 它是地球生态系统的一部分。沙漠并不是一毛不拔之地, 沙漠中生活着很多只有沙漠才有的动植物, 其中不少种类都属于濒危物种, 应加以保护才对。如果把沙漠改造成森林, 反而会破坏沙漠动植物的栖息地, 减少生物多样性。另外, 传统牧民在沙漠中生活了很多年, 也已经学会了如何和沙漠相处, 他们更不是沙漠的敌人。

填入划线部分最恰当的一项是:

- A. 为什么要治理沙漠
- B. 我们应该如何看待沙漠本身
- C. 我们到底需不需要治理沙漠
- D. 如何才能根治沙漠化

46. 丹麦天文学家赫茨普龙及美国天文学家罗素独立提出, 可以以恒星光度或绝对星等为纵轴, 以恒星的光谱类型或表面温度为横轴, 将恒星标识在一张图上。这便是如今天文学家研究恒星演化的必备工具——赫罗图。赫罗图能让科学家对恒星进行“年龄普查”。随着时间的推移, 恒星的内部结构逐渐演变, 其光度和表面温度随之改变, 从而在赫罗图上的位置发生变化。天文学家据此描绘了恒星从诞生、成长到衰亡的演化路径, 并从理论上给出恒星从诞生到主序星、红巨星、变星、新星、致密星的演化机制和模型。

最适合做这段文字标题的是:

- A. 赫罗图的发明与作用
- B. 恒星演化过程
- C. 恒星年龄普查表——赫罗图
- D. 赫罗图有助于认识恒星演化过程

47. 纵观国际四大满贯赛事, 其赞助商收入、门票收入、电视转播权收入和特许产品经营收入早已形成稳定、均衡的发展结构。反观中国网球比赛, 则普遍面临着赞助收入过高, 门票和电视转播、特许经营权收入过低的窘境。收入结构失衡、过度依赖赞助商, 显然不利于中国网球赛事的健康发展。对于中国这个世界上潜力最大的网球市场而言, 有“成长的烦恼”并不可怕, 关键在于能否克服机制障碍和浮躁之风。只有这样, 才能诞生更多的顶级网球赛事。

根据这段文字, “成长的烦恼”是指:

- A. 中国网球赛事过度依赖赞助商
- B. 中国网球比赛门票价格过高
- C. 中国网球赛事发展不稳定不均衡
- D. 中国网球赛事收入结构失衡

48. 近年来, 因为让座起争执, 甚至发生肢体冲突的新闻, 并不少见。帮助别人勿吝啬, 举手之劳见美德, 让座体现的是一个人的道德涵养和文明程度。谁都有变老的那一天, 谁都有需要援手的时候, 不管坐在哪个位置, 在力所能及的情况下, 为有需要的人让个座, 是常识, 更是共识。当然, 生活是复杂的, 把“让座”放到具体的生活语境来考量, 有时并没那么简单。学生书包太沉, 学习太累; 上班族忙了一天, 实在不想再站……想一想别人的苦处, 再想想自己也有可能身缠难言之隐, 是不是应该多一点理解与体谅?

对让座起争执, 作者持有的态度是:

- A. “己所不欲，勿施于人”
- B. 具体情况具体分析
- C. 让座是美德，鼓励让座
- D. 不让座是乘车人的权利与自由

49. 在互联网金融发展起来以后，现金贷很快被 P2P 等互金机构看中，成为民间小额借贷的一个部分。尽管国家规定了民间借贷利率不能超过 36% 的利率，但由于现金贷处在“你情我愿”的基础上，借贷机构大幅度提高利率，很容易逃过监管。一方面，越来越多的机构打着市场创新的旗号，越过金融监管红线，随意开设这一业务，甚至一些在经营范围中并没有金融业务的企业、机构也加入了这种以高息揽储获取暴利的混战。另一方面，高得可怕的借贷利息必然导致很多借贷人无法按约及时还贷，有的借出方就用暴力催债手段来向借贷者施压，裸贷、自杀等极端事件也时有发生，在社会上产生了恶劣影响。

根据这段文字，以下说法正确的是：

- A. 现金贷借贷人易受到暴力催债的危害
- B. 金融机构都可以开展现金贷业务
- C. 校园贷是民间小额借贷
- D. 现金贷借贷利率是 36%

50. 鱼油里面富含 Omega-3 脂肪酸，这是一类不饱和脂肪酸的统称，其中最有益的是 EPA 和 DHA。前者对于血液循环系统有好处，可以降低心脏病的发病率；后者则对神经系统的健康发育至关重要。而鱼类是自然界中唯一含有大量 Omega-3 脂肪酸的食物，但是鱼类本身不会合成 Omega-3 脂肪酸，它们是靠吃海藻获得这种宝贵脂肪酸的。虽然这种脂肪酸会随着食物链的上升而被富集，但是，随着食物链的上升而富集的不仅仅是 Omega-3 脂肪酸，还有汞、二恶英和多氯联苯等有害物质，所以深海鱼类不宜吃得太多。这就是为什么深海鱼油非常畅销的原因——正规厂家生产的深海鱼油只是把 Omega-3 提取出来，有害物质则被去掉了，所以效果比直接吃鱼肉要好。

下列说法与原文不符的是：

- A. 吃鱼油可以预防心脏病
- B. Omega-3 脂肪酸随食物链上升富集在鱼体中
- C. Omega-3 脂肪酸只有鱼类含有
- D. 吃深海鱼油比直接吃鱼更有益健康

51. 随着海上油气田的不断开发，海底管道成为一种最快捷、最安全和最有效的运输石油和天然气的手段。由于铺设在海底，海底管道必须能耐高压、耐磨损、耐腐蚀等。根据具体的海底环境的不同，海底管道采用的材质也不一样，有的是钢管管道，有的是水泥管道，还有的是塑料管道，如聚丙烯管等。在海底铺设缆线，还有很多的好处。首先，在海底铺设，不需要像在陆地上铺设一样挖坑道或用支架支撑，这样铺设的成本低，投资少，建设速度也快；其次，在建成后还不易受人力的干扰和破坏。

根据这段文字，以下说法不正确的是：

- A. 海底管道成为运输石油和天然气的手段
- B. 陆地上的管道成本比海底管道高
- C. 陆地上的管道技术比海底管道高
- D. 钢质管道耐高压、耐磨损、耐腐蚀

52. 一提工匠精神，人们就想到德国、日本、瑞士等国，因为它们产出大量值得称道的精细产品。精益求精的工匠精神恰恰是我们迫切需要的。我们有很多产业工人，但真正潜下心数十年如一日钻研技术的人并不多。我们有一辈子做一件事的能工巧匠，但在世俗评价里，他们的社会地位却并不高。说到底，我们真正欠缺的不是工匠，甚至不是工匠精神，而是一种支撑工匠精神的“匠心文化”。因为中国传统文化的“万般皆下品，惟有读书高”对今人产生了很深的影响。每年的研究生考试、公务员考试都人潮如涌，而一些传统手艺却面临后继无人之困，就是例证。

这段文字意在强调：

- A. 中国制造缺乏匠人精神
- B. 传统观念的束缚导致工匠社会认可度低

- C. 缺乏匠人精神导致传统手艺后继无人
- D. 工匠精神需要“匠心文化”的支撑

53. 近日,热播的宜家电视广告中,一句“再不带男朋友回来就别叫我妈”的广告词引起了争议。宜家这句广告词之所以令人反感,主要就是因为偏离了精神文明,传递了逼婚现象的负面信息,让不少年轻消费者看过之后心生反感,而年轻群体却是宜家品牌的主要目标客户。简言之,逼婚行为无法传递真善美,无法与年轻消费者产生情感共鸣,无法让广告对消费者产生积极影响。也就是说,逼婚本就不属于精神文明的范畴。虽然用逼婚的形式去表达广告内容不违法,不需要承担任何法律责任,可是不符合精神文明要求的广告却要承担道德责任,不仅无法达到宣传商品的目的,还在一定程度上助长了负面的社会风气。

这段文字意在说明:

- A. 创意广告不能偏离精神文明
- B. 逼婚不符合精神文明范畴
- C. 逼婚广告助长负面社会风气
- D. 创意广告才会被消费者青睐

54. 目前,北京、上海、广州、深圳、福州、南京等多个城市先后宣布暂停共享单车新增投放。一年来,从横空出世到深刻地改变了许多人的出行方式,共享单车的发展速度和普及程度确实令人赞叹。但是也要看到,无论是共享经济还是传统经济,终究只是一种经济形态,仍然要按经济规律办事,任何突破经济规律的行为都有可能遭到市场的惩罚。从押金难退到跑路,到关门歇业,种种问题都说明,在经过了原始积累阶段的野蛮生长之后,共享单车理应进入冷静期和调整期,尽快找到公共利益与企业利益以及可持续发展之间的平衡点。

这段文字意在说明:

- A. 理应叫停新增投放给共享单车降温
- B. 共享单车突破经济规律遭市场惩罚
- C. 寻找公共利益与企业利益平衡点势在必行
- D. 共享单车进入冷遇期,暂停新增投放

55. 有两个人逃难来到东京。东京是一个十分繁华的商业都市,什么都要钱,他俩看到有钱人用钱买水喝,都很奇怪:“水还得用钱买吗?”其中一个人马上想到:“东京这个地方,连用点水都要花钱,生活费用太高,怕难以久住。”于是便离开了,继续去流浪。而另外一个人却不这么想,他想:“东京这个地方,居然连水也能赚钱,我一定可以在这里出人头地。”想到这他十分兴奋,从此开始了他的创业生涯。留在东京的那个人不久便开创了一片自己的事业。他就是日本水泥大王,汪野一郎。

这段文字意在说明:

- A. 千里之行,始于足下
- B. 一个人的思想决定他的价值
- C. 坚持就是胜利
- D. 商机藏在危机之中

56. 十九大报告在谈及全面深化改革取得重大突破时,有这么一句,“压茬拓展改革广度和深度”。“什么叫压茬?”打个比方:7月上旬,为了增收,同一块土地上既要收割早稻,又要抢种晚稻,这种抢抓农时的种植方式就叫压茬。从战略层面上讲,压茬和改革都要把握窗口期与机遇期,撸起袖子加油干。孟子说,“不违农时,谷不可胜食也。”农业耕作最讲究农时不能误,压茬种地更是时不我待。从战术层面上看,两者都要重视系统性与协同性,梯次接续有章法。在华北,庄户人往往夏至割完麦子压茬种玉米,秋收玉米再压茬种麦子,颠倒顺序或准备不足,都会影响收成。

这段文字意在说明:

- A. 将农民压茬的智慧运用于改革之中
- B. 压茬和改革具有相通之处
- C. 改革既需要雷厉风行也需要统筹协调
- D. 改革要像“压茬”一样抓紧时机

57. 亲戚朋友来家里蹭住，究竟应不应当接待？时间放到 30 年前，人们会一边倒地支持接待蹭住亲朋。不可否认，这种交际模式在注重族亲文化的时代，有其必要性。然而，现如今我们对个人隐私越来越重视，对个人空间越来越尊重，此时再去接待或审视蹭住行为，很容易产生极强的被侵犯感和被打扰感。蹭住之争背后，也涉及城乡文化差异、经济观念、生活习惯等层面的问题。但该有的共识是：尊重他人的私人空间，是如今人际交往的新规则。面对亲友蹭住，如果愿意，当然可以热情接纳，但如果心有不忍，也完全有权利说不。这无关道德，只是观念差异而已。

这段文字主要说的是：

- A. 亲友常来蹭住，拒绝并无不妥
- B. 族亲文化逐渐衰落，个人隐私意识加强
- C. 亲友来家蹭住不应该拒绝
- D. 城乡文化差异导致蹭住之争

58. “宝蕴楼”，顾名思义，离不开一个“宝”字。据介绍，1911 年，辛亥革命成功后，北洋政府内务总长呈报总统袁世凯，决定将沈阳故宫及河北承德避暑山庄所藏文物运到北京。而当时京城缺少妥善保管文物的地方，所以临时决定在紫禁城原来的咸安宫旧址上建造一处库房，用以存放国宝。内务部与外交部协商决定，从庚子赔款中，拨出 20 万元在咸安宫旧址上建楼存放文物。史料记载，1915 年宝蕴楼建成，入藏文物足有 3150 箱，23 万多件。因为要存放的这批文物多是金石玉宝和珍贵的秘笈，其价值不可估量，所以就把库房命名为“宝蕴楼”，并制石匾额安于北楼正面上。“宝蕴楼”因此得名。

这段文字主要说的是：

- A. 宝蕴楼的发展
- B. 宝蕴楼名字的由来
- C. 宝蕴楼的建筑
- D. 宝蕴楼的收藏

59. 蛀牙的初期，只是一个小黑点，当然也有棕褐色的；经过一段时间，这个小黑点随即变成小洞，并不断扩展成大洞；到最后，整个牙冠被腐蚀，只剩下牙根；这样，一只牙齿全完了。而且在发病的过程中，常常伴有疼痛或化脓肿胀。假如在蛀牙发生的初期能够及时补好，那么，就不至于发展到不可收拾的地步了。目前，补牙是治疗蛀牙的有效方法之一。经过补牙，不仅可以制止蛀牙的发展，而且可以恢复牙齿的正常生理功能。所以，患了蛀牙一定要补好，而且补得越早越好。

这段文字主要强调的是：

- A. 蛀牙发展的过程
- B. 补牙要趁早
- C. 治疗蛀牙的方法
- D. 什么是蛀牙

60. 救命药进入黑市，危害不容小觑，不但增加了患者买药的负担，扰乱药品流通秩序，还为假药进入医疗卫生领域提供了土壤。对此，加大管理与打击的力度不言而喻，但打击终究是末端治理的权宜之计，也许能治标但终难治本。非法利益的驱动是外在原因。救命药从正规渠道流出，通过非法渠道售卖，可以卖出更高价格，牟取更大利润。除此之外，更深层的原因还在于救命药本身的稀缺性。要想防止救命药进入黑市，就不能完全放任药品由市场流通自主调节，国家在放开药品市场定价，激活药品市场供应的同时，也应针对药品生产与流通的特殊性，建立必要的干预与调节机制。

这段文字主要表述的是：

- A. 救命药进入黑市扰乱药品市场
- B. 加大打击力度治理救命药进黑市问题
- C. 利益与稀缺性是救命药进入黑市的原因
- D. 强化药品管理机制的必要性

第二部分结束，请继续做第三部分！

第三部分 数量关系

61. 甲、乙两人承包一项工程，共得报酬 610 元。已知甲做 10 天，乙做 13 天，但因甲的技术比乙的

- 技术好，预先就约定甲做 4 天的工资比乙做 5 天的工资还要多 40 元，甲、乙两人各分得多少元？（ ）
- A.260、350
 - B.280、330
 - C.330、280
 - D.350、260

- 62.某电视台有 A、B 两种智力闯关游戏，甲、乙、丙、丁四人参加，其中甲、乙两人各自独立进行游戏 A，丙、丁两人各自独立进行游戏 B。已知甲、乙两人各自闯关成功的概率均为 $\frac{1}{2}$ ，丙、丁两人各自闯关成功的概率均为 $\frac{2}{3}$ 。游戏 A 被闯关成功的人数多于游戏 B 被闯关成功的人数的概率是（ ）
- A. $\frac{5}{36}$
 - B. $\frac{7}{36}$
 - C. $\frac{11}{36}$
 - D. $\frac{17}{36}$

- 63.一次考试共需做 20 道小题，做对一道得 8 分，做错一道减 5 分，不做的得 0 分。某学生共得 13 分，那么这个学生没有做的题目有多少道？（ ）
- A.5
 - B.6
 - C.7
 - D.8

- 64.哥哥 3 年后的年龄与弟弟 2 年前的年龄和是 29 岁，弟弟现在的年龄是两人年龄差的 3 倍。哥哥今年的年龄是（ ）
- A.13 岁
 - B.14 岁
 - C.15 岁
 - D.16 岁

- 65.甲、乙两个科室各有 5 名职员，现从两个科室中选出 4 人参加培训，要求甲科室职员不得低于乙科室，且每个科室至少选 1 人，问有多少种不同的选法？（ ）
- A.167
 - B.163
 - C.153
 - D.150

- 66.某处楼梯共有 10 级台阶，若每步走 1 级或 2 级台阶，8 步正好走完，那么，从此楼梯共可有多少种不同的走法？（ ）
- A.28
 - B.30
 - C.32
 - D.34

- 67.有 450 名求职者参加人才专场招聘会，其中计算机类、市场营销类、外语类、财务管理类和人力资源管理类分别有 118、106、94、82 和 50 人。问至少有多少人找到工作，才能保证一定有 80 名找到工作的人专业相同？（ ）
- A.141
 - B.179

- C.258
- D.367

68.张华、李亮、王民三位同学分别发出新年贺卡 x 、 y 、 z 张。如果 x 、 y 、 x 的最小公倍数为 60， x 和 y 的最大公约数为 4， y 和 z 的最大公约数为 3，已知张华至少发出了 5 张贺卡，那么张华发出的新年贺卡是多少张？（ ）

- A.12
- B.16
- C.20
- D.24

69.将 7 个大小相同的桔子分给 4 个小朋友，一共有（ ）种分配方法？

- A.18
- B.20
- C.120
- D.240

70.甲骑车从 A 地到 B 地，乙骑车从 B 地到 A 地，甲每小时比乙多走 2 千米，两人在上午 8 时同时出发，到上午 10 时两人还相距 36 千米，到中午 12 时两人又相距 36 千米，A、B 两地的距离是多少千米？（ ）

- A.108
- B.120
- D.144
- C.132

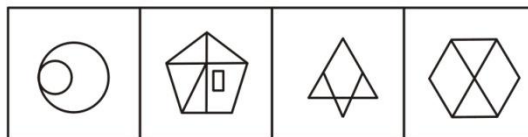
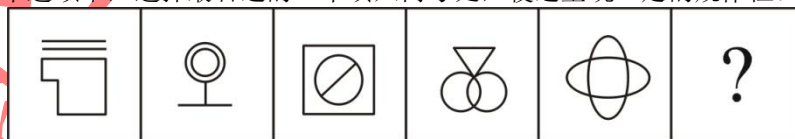
第四部分 判断推理

（共 35 题，参考时限 35 分钟）

一、图形推理，请按照每道题的答题要求作答。

请开始答题：

71.从所给的四个选项中，选择最合适的一个填入问号处，使之呈现一定的规律性：



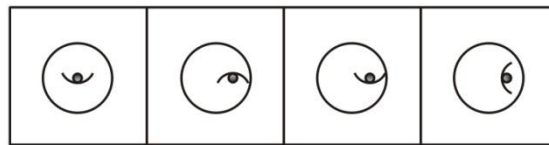
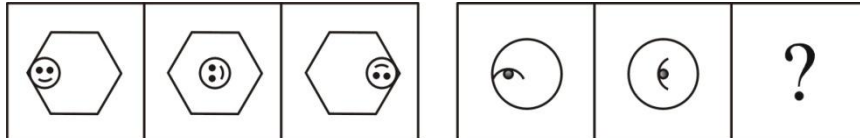
A B C D

72.从所给的四个选项中，选择最合适的一个填入问号处，使之呈现一定的规律性：



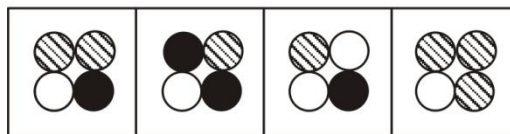
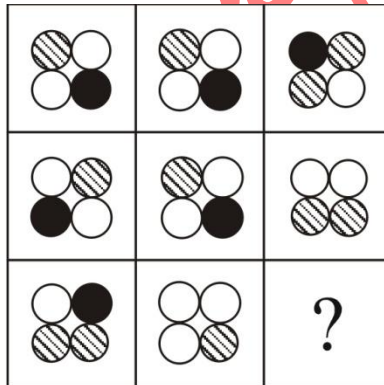
A B C D

73. 从所给的四个选项中，选择最合适的一个填入问号处，使之呈现一定的规律性：



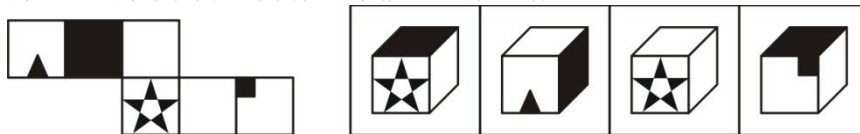
A B C D

74. 请从所给的四个选项中，选择最合适的一个填入问号处，使之呈现一定的规律性：



A B C D

75. 左边给定的是纸盒的外表面，下面哪一项能由它折叠而成？



A B C D

二、定义判断。每道题先给出一个定义，然后列出四种情况，要求你严格依据定义，从四个备选项中选出一个最符合或最不符合该定义的答案。注意：假设这个定义是正确的，不容置疑的。

请开始答题：

76. 户外拓展又叫体验式培训，英文为 Outward Bound，意为一艘小船驶离平静的港湾，义无反顾地投向未知的旅程，去迎接一次次挑战，去战胜一个个困难。训练对象有海员、军人、学生、工商业人

员等群体。户外拓展实际是指以自然环境为场地的，带有探险性质或体验探险性质的体育活动项目群。

根据上述定义，以下不属于户外拓展的是：

- A. 毕业墙即团队在没有任何器材的情况下共同努力翻越 4 米高的墙壁
- B. 独木桥即依次从约 8 米高、直径 35cm、长 6m 的独木桥上通过
- C. 杀人游戏即一个多人参与的较量口才和分析判断能力（推理）的游戏
- D. 有轨电车即用二块木板代表一双鞋子，全组队员双脚分别站在两块木板上，双手抓住系于木板上的绳子，向指定的方向行进

77. 固定资产是指企业使用期限超过 1 年的房屋、建筑物、机器、机械、运输工具以及其他与生产、经营有关的设备、器具、工具等。不属于生产经营主要设备的物品，单位价值在 2000 元以上，并且使用年限超过 2 年的，也应当作为固定资产。

根据上述定义，下列属于固定资产的是：

- A. 施工单位搭脚手架用的竹竿、木杆、竹木跳板、钢管及其扣件
- B. 某钢铁厂的用于炼钢能够耐高温的炼钢炉
- C. 某知名大学办公大楼为方便办公置备的各种家具和办公用品
- D. 发给工人用于劳动保护的安全帽、工作服和各种防护用品

78. 化学反应是指分子破裂成原子，原子重新排列组合生成新物质的过程，称为化学反应。在反应中常伴有发光发热变色生成沉淀物等，判断一个反应是否为化学反应的依据是反应是否生成新的物质。但核反应不属于化学反应。

根据上述定义，下列反应不属于化学反应的是：

- A. 食物发霉
- B. 铁在潮湿的空气中生锈
- C. 茶碱的提取
- D. 纸片的燃烧

79. 剪刀差是指工农业产品交换时，工业品价格高于价值，农产品价格低于价值所出现的差额。因用图表表示呈剪刀张开形态而得名。它表明工农业产品价值的等价交换。如果价格背离价值的差额越来越大，叫扩大剪刀差；反之，叫缩小剪刀差。

根据上述定义，下列选项中符合剪刀差的是：

- A. 由于天气干旱，雨水偏少，秋收的时候农民的粮食收成偏少，导致当年的粮食价格普遍偏高
- B. 某地地处偏远地区交通不便，工厂生产的普通塑料水瓶在当地的售卖价格要远远高于市场的正常价格，而当地自给自足的经济又导致该地农产品价格非常低
- C. 某地粮食大丰收，导致农民的收成不是特别容易销售
- D. 当产品生产过剩时，商品的价格降低

80. 二八定律也叫巴莱多定律，是 19 世纪末 20 世纪初意大利经济学家巴莱多发现的。他认为，在任何事物中，最重要的、起决定性作用的只占其中一小部分，约 20%；其余 80% 的尽管是多数，却是次要的、非决定性，因此又称二八法则。

根据上述定义，下列不属于二八定律的是：

- A. 大多数公司，80% 的公司利润来自 20% 的重要客户，20% 的利润则来自 80% 的普通客户
- B. 空气中，氮气占 78%，氧气及其他气体占 22%
- C. 传媒业的产值 80% 来自技术设备业，只有 20% 来自内容产业
- D. 体操团体赛中，部分优秀的选手会得到很高的分数

81. 等待效应指由于人们对某事的等待而产生态度、行为等方面的变化，这种现象称等待效应。在管理中，优秀管理者常常利用这种效应的作用，使员工产生一种对新任务的等待心理，以促进员工的工作兴趣、态度和行为发生积极的变化。

根据上述定义，下列不能避免等待效应的是：

- A. 餐厅内顾客等待餐桌时，可以先点菜
- B. 公司提前告知顾客所需要等待的时间长度
- C. 排队的队伍很长，而有一个窗口显示暂停服务
- D. 很多餐厅都会在室内专门设立一个区域以供顾客等待

82. 禁果效应也叫做“罗密欧与朱丽叶效应”，越是禁止的东西，人们越要得到手。越希望掩盖某个

信息不让别人知道，却越勾起别人的好奇心和探求欲，反而促使别人试图利用一切渠道来获取被掩盖的信息。这种由于单方面的禁止和掩饰而造成的逆反现象，即心理学上的“禁果效应”。

根据上述定义，下列不属于禁果效应的是：

- A. 餐厅里菜单上的菜品很繁多
- B. 历史上很多的书被禁
- C. 网吧不满 18 岁禁止进入
- D. 商场中限量供应的商品

83. 第三部门：在政府组织和营利组织之外，还有一类组织，他们既不是政府的某个部门或下属组织，也不追求拥有者的利益，他们介于国家和市场之间。

根据上述定义，下列属于第三部门的是：

- A. 英国史密森学会
- B. 美国苹果公司
- C. 德国汉莎航空
- D. 中国国航法兰克福机场办事处

84. 群体意识：是基于个人对群体的认同和归属而形成的成员对群体的责任感，它是群体成员为了维护群体利益、实现群体目标自己应该怎样做的考虑，具体表现为群体成员为了群体利益而采取的积极主动的努力。

根据上述定义，下列不属于群体意识的是：

- A. 为了完成工作目标部分员工主动加班
- B. 足球赛上一个球员踢进三个进球使球队获得胜利
- C. 一个科研小组的领队主动选择了最难的一部分工作
- D. 公司的员工主动保持公司的卫生

85. 消费者剩余又称为消费者的净收益，是指消费者在购买一定数量的某种商品时愿意支付的最高总价格和实际支付的总价格之间的差额。消费者剩余衡量了买者自己感觉到所获得的额外利益。

根据上述定义，下列属于消费者剩余的是：

- A. 某商场免费为会员发放礼品
- B. 某拍卖公司拍卖一件艺术品最终价格高于预期
- C. 某人去买东西赶上促销，结果比他预想的少花了很多
- D. 某人买的东西与其预算完全一样

三、类比推理。每道题先给出一组相关的词，要求你在四个备选项中找出一组与之在逻辑关系上最为贴近、相似或匹配的词。

请开始答题：

86. 争分夺秒：欢天喜地

- A. 千言万语：星罗棋布
- C. 囊萤映雪：悬梁刺股

- B. 调兵遣将：南腔北调
- D. 山重水复：旁敲侧击

87. 职责：履行

- A. 完善：创业
- C. 权益：维护

- B. 追责：严厉
- D. 法律：制度

88. 心满意足：称心如意

- A. 光彩夺目：赏心悦目
- C. 心无旁骛：漠不关心

- B. 出其不意：突如其来
- D. 草木皆兵：风兵草甲

89. 土豆：马铃薯

- A. 地瓜：红薯
- C. 紫薯：番薯

- B. 芸豆：豇豆
- D. 山药：芋头

90. 铅笔：钢笔：笔

- A. 书包：背包：包
C. 皮鞋：凉鞋：鞋
91. 可可：巧克力：糖果
A. 羊毛：毛衣：棉服
C. 水稻：米饭：主食
92. 预习：听课：复习
A. 预售：购买：消费
C. 吃饭：睡觉：娱乐
93. 训练：提升：技能
A. 运动：养成：身材
C. 驾驶：安全：健康
94. 鸳鸯 对于 () 相当于 () 对于 和平
A. 友情：橄榄枝
C. 凤凰：战争
95. () 对于 玫瑰 相当于 () 对于 高粱
A. 牡丹：玉米
C. 百合：作物
- B. 桌子：椅子：家具
D. 水杯：水瓶：水壶
- B. 葡萄：草莓：水果
D. 面粉：鸡蛋：蛋糕
- B. 启动：驾驶：停车
D. 洗手：洗脸：洗脚
- B. 学习：努力：成功
D. 实践：增加：经验
- B. 爱情；鸽子
D. 情侣；国家
- B. 鲜花；小麦
D. 绽放；秋天

四、逻辑判断。每道题给出一段陈述，这段陈述被假设是正确的，不容置疑的。要求你根据这段陈述，选择一个答案。注意：正确的答案应与所给的陈述相符合，不需要任何附加说明即可以从陈述中直接推出。

请开始答题：

96. 最近台湾的一项研究表明鸡肉里富含一种叫胆碱即β-羟乙基三甲基胺的羟化物的物质，这种物质是维生素 B3 的衍生物，科学家用胆碱来喂食有认知障碍的小白鼠，并让其做难度较高的动作，实验结果发现，小白鼠的疾病症状明显减轻。这意味着食物里的维生素 B3 含量可以改善有缺陷的脑细胞，以免进一步发展为认知障碍症。

以下哪项如果为真，最能支持上述结论？

- A. 维生素 B3 在鸡肉中含量较高
B. 胆碱是维生素 B3 衍生物中比较少见的一种，不具有代表性
C. 维生素 B3 能够提高人体免疫力
D. 缺乏维生素 B3 的人患有认知障碍的概率比维生素 B3 含量正常的人患有认知障碍的概率高

97. 美国科罗拉多大学国家冰雪数据中心最近发布的数据显示，这个冬季北冰洋海冰最大面积是 2 月 25 日的 1450 万平方公里，为 1979 年开始卫星观测以来同期的最低点。不过，研究人员认为，不能急于将这一现象归咎于全球变暖，因为存在很多自然因素。例如，地球上空一条狭窄的强劲气流带——高空急流在这个冬季走了一条非同寻常的路线，导致太平洋一侧的北冰洋海域气温升高，白令海海冰减少特别明显。此外，今年春季海冰融化时间比平常提早了两周，也导致冬季海冰减少。有科学家据此推断，今年夏季海冰面积可能会再创历史新低。

以下哪项如果为真，最能削弱上述结论？

- A. 近年来，由于北冰洋气温平均升高了约 2 摄氏度，北冰洋夏季海冰面积持续处于有记录以来最低水平
B. 冬季海冰面积对于预测夏季海冰面积意义不大
C. 全球变暖也会导致北冰洋海冰面积减少
D. 夏季海冰面积主要取决于自然因素

98. 过去研究普遍认为，具有完全现代人形态特征的人类，在距今 4 万 4 千至 4 万 2 千年前抵达欧洲，因此现代欧洲人被视为现代人类的祖先。近年，中国科学家推翻了这项认知。中国科学家历经 5 年勘查挖掘与研究，在湖南省道县的福岩洞中，发现了 47 颗被视为现今世界上最古老“现代人”的牙齿。研究者透过这些牙齿化石中的碳酸钙，分析牙齿拥有者是距今至少 8 万年前的现代人类，最古老甚至可

追溯于 12 万年前，比目前已知欧洲现代人还早 3 至 7 万年，因此研究者认为中国人才是现代人类的祖先。

以下哪项如果为真，最能削弱上述结论？

- A. 科学家也在福岩洞找到多种灭绝与现生哺乳动物的化石
- B. 现存两支以上的道路让“现代人”从他方来到此处，其中一条包括目前发现直立人最早化石的印尼爪哇岛
- C. 现代人类对环境要求十分苛刻
- D. 几万年前，中国现代人曾迁移至欧洲

99. 在人类早期发育阶段，受精卵分化成囊胚，囊胚包含 200 个至 300 个功能不尽相同的细胞：有些被称为多能性外胚层细胞，它们会继续发育成胎儿；另外一些则被称为胎外细胞，它们会形成胎盘和卵黄囊。英国弗朗西斯·克里克研究所的凯西·尼阿肯及同事，此次使用经过优化的 CRISPR-Cas9 基因组编辑方法，靶向编辑人类受精卵中的 OCT4 基因。研究发现，在人类早期发育阶段，OCT4 基因不可或缺，当它的表达受到抑制时，人的发育也会受到影响。他们还发现了 OCT4 在调节胎外细胞所涉基因的表达和多能性基因的表达中的作用。这一原理研究表明，CRISPR-Cas9 基因组编辑技术可用于评估基因在人类早期发育阶段所起的作用。

以下哪项如果为真，最能支持上述结论？

- A. 缺乏 OCT4 基因会影响人类早期发育
- B. CRISPR-Cas9 基因组编辑技术可用于评估基因在两栖动物早期发育阶段所起的作用
- C. CRISPR-Cas9 基因组编辑技术还不成熟，有待完善
- D. CRISPR-Cas9 基因组编辑技术通过分析 OCT4 基因在人类早期发育阶段中的变化来发现它在人类早期发育阶段中所起的作用

100. 名不正，则言不顺；言不顺，则事不成；事不成，则礼乐不兴；礼乐不兴，则刑罚不中，刑罚不中，则民无所措手足。

根据以上信息，可以推出以下哪项？

- A. 事不成则名不正
- B. 名正则礼乐兴
- C. 言顺则刑罚中
- D. 名不正则民无所措手足

101. 甲、乙、丙三兄弟，分别毕业于北京大学、清华大学、复旦大学，成为了数学老师、物理老师和中文老师。而且：

- (1) 北京大学毕业生年龄比物理老师大
- (2) 数学老师是复旦大学毕业生的高中同学
- (3) 北京大学毕业生的高考成绩没有数学老师的高考成绩高
- (4) 甲跟中文老师的姐姐是情侣关系
- (5) 甲和乙的工作地点和数学老师不一样

由此可以推知：

- A. 复旦大学毕业生是中文老师
- B. 乙是物理老师
- C. 清华大学毕业生是物理老师
- D. 甲毕业于复旦大学

102. 某单位统计身高，销售部对身高的说法如下：

冰：我们部门所有人身高都超过了 165

亮：我和娜至少有一个人身高超过了 165

敏：我们部门有的人身高没有超过 165

然：娜的身高超过了 165

四人中有两人说的是真话，有两人说的是假话，则以下哪项为真：

- A. 说真话的是敏和亮
- B. 说真话的是亮和冰
- C. 说真话的是冰和然
- D. 说真话的是敏和然

103. 假如老年人体内的水分充足，将会有一个潜在的好处：它能提高蛋白质和酶的活性；由于蛋白质和酶受所处自由水环境的影响，这意味着体内拥有充足的水分，就可以最大限度地预防早衰和所有感官系统的过早退化。仅仅依赖干渴的感觉做出判断，等到口渴才开始喝水，只会带来严重的后果。等待口渴，意味着忍受疼痛和提前死亡。

根据以上描述可以推出：

- A. 老年人体内水分越充足越好
- B. 等到口渴才开始喝水一定会导致疾病
- C. 水分充足能预防早衰
- D. 水分不充足的人没有水分充足的人身体健康

104. 某校一次模拟考试中，题目较上次模拟考试简单，但是学生平均成绩却反倒比上次模拟考试有所下降。

以下哪项如果为真，**不能**解释这一现象？

- A. 此次模拟考试题目数量增多
- B. 此次模拟考试考试时间缩短
- C. 此次模拟考试学生人数增加
- D. 此次模拟考试参加的学生为上次模拟考试不及格的学生

105. 现代辐鳍鱼包含了一半的现存脊椎动物，而且形态多种多样，如孔雀鱼和鳕鱼，该类群起源于泥盆纪“鱼类时代”前夕，约 3.85 亿年前左右。英国牛津大学、中国中科院古脊椎动物与古人类研究所的科学家们，检查了阜康鱼化石的高清 CT 扫描图像，阜康鱼是分布广泛的斯堪尼亚鱼类群的成员，距今约 2 亿年至 2.5 亿年。研究人员表示，这也意味着现代辐鳍鱼的起源时间可能比之前预期的更晚。

要得到上述结论，需要补充的前提是：

- A. 现代辐鳍鱼属于斯堪尼亚鱼类群
- B. 通过分析各种体型特征与 12 种基因的 DNA 序列，研究人员发现现代辐鳍鱼的起源时间要比之前预期的晚
- C. 斯堪尼亚鱼起源于三叠纪
- D. 中英科学家携手运用高分辨率计算机断层扫描技术和 DNA 分析技术，得出了一个反映辐鳍鱼类系统演化的新的进化树，标志着我们对鱼类演化的理解向前迈进了重要一步

※※※第四部分结束，请继续做第五部分！※※※

第五部分 资料分析

一. 根据以下材料回答第 106-110 题。

据对全国规模以上文化及相关产业 5.4 万家企业调查, 2017 年上半年, 上述企业实现营业收入 43874 亿元, 比上年同期增长 11.7%, 增速提高 3.8 个百分点, 继续保持较快增长。

2017 年上半年, 文化及相关产业 10 个行业的营业收入均实现增长。其中, 实现两位数以上增长的 6 个行业分别是: 以“互联网+”为主要形式的文化信息传输服务业营业收入 3397 亿元、增长 32.7%, 文化休闲娱乐服务业 640 亿元、增长 16.8%, 文化艺术服务业 169 亿元、增长 14.7%, 文化用品的生产 16626 亿元、增长 13.2%, 工艺美术品的生产、文化产品生产的辅助生产分别为 8503 亿元、4593 亿元, 均增长 10.5%。

分区域看, 东部地区规模以上文化及相关产业企业实现营业收入 32857 亿元, 占全国 74.9%, 中部、西部和东北地区分别为 7039 亿元、3494 亿元和 484 亿元, 占全国比重分别为 16.0%、8.0% 和 1.1%。从增长速度看, 西部地区增长 16.3%, 高于东部地区 11.6% 的增速, 中部地区增长 11.1%, 而东北地区下降 2.5%, 降幅比一季度收窄 9 个百分点。

2017 年上半年全国规模以上文化及相关产业企业营业收入情况

	绝对额 (亿元)	比上年同期增长 (%)
总计	43874	11.7
新闻出版发行服务	1521	5.9
广播电视电影服务	762	0.3
文化艺术服务	169	14.7
文化信息传输服务	3397	32.7
文化创意和设计服务	5171	6.3
文化休闲娱乐服务	640	16.8
工艺美术品的生产	8503	10.5
文化产品生产的辅助生产	4593	10.5
文化用品的生产	16626	13.2
文化专用设备的生产	2492	2.2
东部地区	32857	11.6
中部地区	7039	11.1
西部地区	3494	16.3
东北地区	484	-2.5

106. 2016 年上半年全国规模以上文化及相关产业企业实现营业收入为 () 亿元。

- A. 43586
- B. 39278
- C. 36487
- D. 32164

107. 2017 年上半年全国规模以上文化及相关产业企业实现营业收入较 2015 年同期增长了 ()

- A. 15.5%
- B. 19.6%
- C. 20.5%
- D. 23.8%

108. 2017 年上半年以“互联网+”为主要形式的文化信息传输服务业营业收入较上年同期增加（ ）亿元。

- A. 694.2
- B. 837.1
- C. 942.6
- D. 1110.8

109. 2017 年上半年以下哪个地区规模以上文化及相关产业企业营业收入的同比增加值最多（ ）

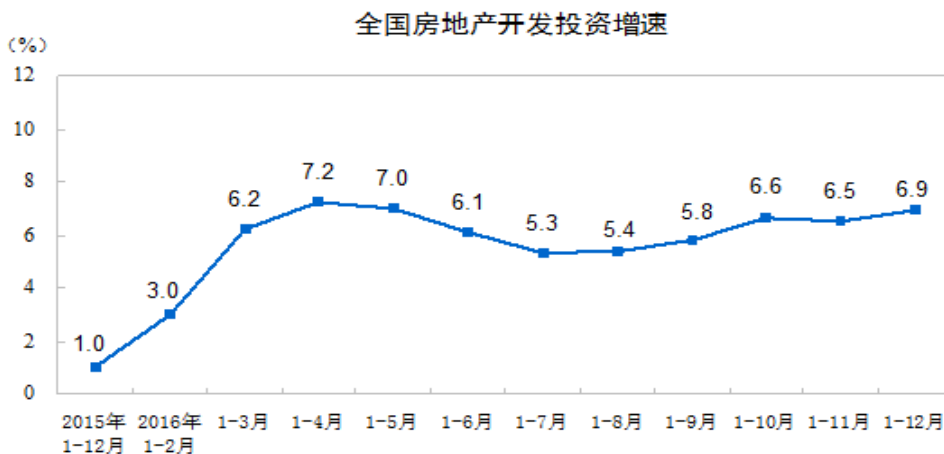
- A. 东部地区
- B. 西部地区
- C. 中部地区
- D. 东北地区

110. 能够从上述材料中推出的是（ ）

- A. 2017 年上半年，我国四个地区规模以上文化及相关产业企业实现营业收入均同比增加
- B. 2017 年第一季度东北地区规模以上文化及相关产业企业实现营业收入的增长率为 6.5%
- C. 2017 年上半年新闻出版发行服务的营业收入的增长量比广播电视电影服务营业收入多
- D. 2016 年上半年文化创意和设计服务的营业收入低于文化信息传输服务

二. 根据以下材料回答第 111-115 题。

2016 年，全国房地产开发投资 102581 亿元，比上年增长 6.9%，增速比 1-11 月份提高 0.4 个百分点。其中，住宅投资 68704 亿元，增长 6.4%，增速同比提高 0.4 个百分点。住宅投资占房地产开发投资的比重为 67.0%。

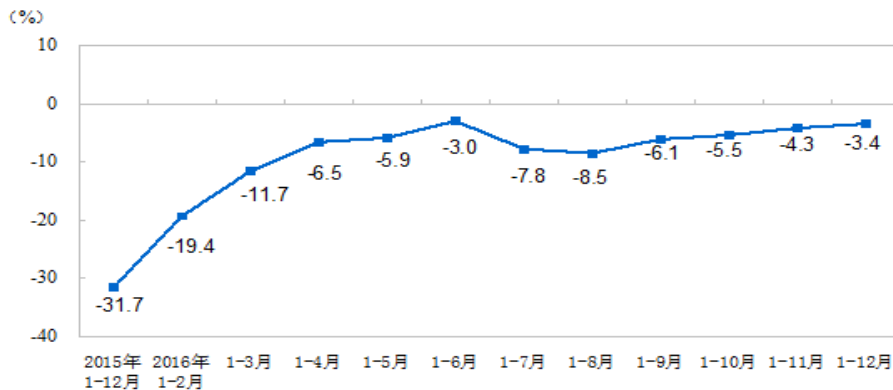


2016 年，东部地区房地产开发投资 56233 亿元，比上年增长 5.6%，增速比 1-11 月份提高 0.4 个百分点；中部地区投资 23286 亿元，增长 10.7%，增速提高 0.1 个百分点；西部地区投资 23061 亿元，增长 6.2%，增速提高 0.4 个百分点。

2016 年，房地产开发企业房屋施工面积 758975 万平方米，比上年增长 3.2%，增速比 1-11 月份提高 0.3 个百分点。其中，住宅施工面积 521310 万平方米，增长 1.9%。房屋新开工面积 166928 万平方米，增长 8.1%，增速提高 0.5 个百分点。其中，住宅新开工面积 115911 万平方米，增长 8.7%。房屋竣工面积 106128 万平方米，增长 6.1%，增速回落 0.3 个百分点。其中，住宅竣工面积 77185 万平方米，增长 4.6%。

2016 年，房地产开发企业土地购置面积 22025 万平方米，比上年下降 3.4%，降幅比 1-11 月份收窄 0.9 个百分点；土地成交价款 9129 亿元，增长 19.8%，增速回落 1.6 个百分点。

全国房地产开发企业土地购置面积增速



111. 2015 年，全国房地产开发投资为（ ）亿元。

- A. 81764
- B. 89093
- C. 95960
- D. 109659

112. 2014 年全国房地产开发投资中住宅投资（ ）亿元。

- A. 48537
- B. 53984
- C. 58306
- D. 60919

113. 2016 年，东部地区房地产开发投资较上年增加了（ ）亿元。

- A. 2474
- B. 2982
- C. 3149
- D. 3628

114. 2016 年，房地产开发企业土地平均单价较上年增加（ ）

- A. 10%
- B. 17%
- C. 24%
- D. 30%

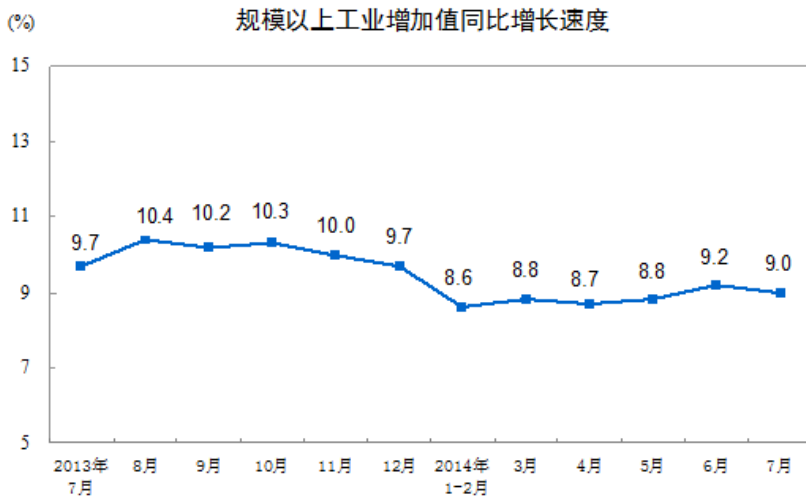
115. 以下能够从上述材料中推出的是（ ）

- A. 2016 年全国房地产开发投资增速较 2015 年有所放缓
- B. 2016 年 1-11 月中部地区房地产开发投资增速快于同期的东、西部地区
- C. 2016 年房屋新开工面积的增量小于房屋竣工面积的增量
- D. 2016 年全国房地产开发企业土地购置面积增速较 2015 年下降的更快

三. 根据以下资料，回答 116-120 题。

2014 年 7 月份，规模以上工业增加值同比实际增长 9.0%（以下增加值增速均为扣除价格因素的实际增长率），比 6 月份回落 0.2 个百分点。从环比看，7 月份比上月增长 0.68%。1-7 月份，规模以上工

业增加值同比增长 8.8%。



2014 年规模以上工业生产部分数据

主要产品产量	7 月		1-7 月	
	绝对量	同比增长 (%)	绝对量	同比增长 (%)
十种有色金属 (万吨)	363	7.8	2443	5.9
氧化铝 (万吨)	393	2.6	2670	5.9
金属切削机床 (万台)	7	6.1	50	4.6
汽车 (万辆)	185.8	10.5	1450.6	10.9
轿车 (万辆)	102.1	6.8	771.5	8.3
发电量 (亿千瓦时)	5048	3.3	31249	5.5
火力发电量 (亿千瓦时)	3664	-3.2	24687	3.5
水力发电量 (亿千瓦时)	1132	29.0	4848	13.6
原油加工量 (万吨)	4108	2.0	28430	2.8
天然原油 (万吨)	1734	1.1	12091	0.3
天然气 (亿立方米)	98	6.3	716	6.6
产品销售率 (%)	97.9	-0.5(百分点)	97.5	-0.1(百分点)
出口交货值 (亿元)	9852	7.2	66183	6.0

2013 年 7 月份和 2014 年 7 月份规模以上工业生产部分数据

主要产品产量	2014 年 7 月	2013 年 7 月
	绝对量	绝对量
布 (亿米)	60	57
硫酸 (折 100%) (万吨)	736	665
烧碱 (折 100%) (万吨)	260	232
乙烯 (万吨)	150	134
化学纤维 (万吨)	371	350
水泥 (万吨)	22297	21542
平板玻璃 (万重量箱)	6722	6603

116. 2013 年 7 月份至 2014 年 7 月份, 有几个月份的规模以上工业增加值同比增长速度快于 9.1%?

()

A. 6

- B. 7
- C. 8
- D. 9

117. 2014 年 7 月份发电量增长多少亿千瓦时? ()

- A. 121
- B. 254
- C. 162
- D. 4887

118. 2013 年 1-7 月份规模以上工业出口交货值是多少亿元? ()

- A. 9852
- B. 9190
- C. 66183
- D. 62436

119. 2014 年 7 月份, 以下哪个规模以上工业产品产量同比增速最快? ()

- A. 布
- B. 烧碱
- C. 化学纤维
- D. 水泥

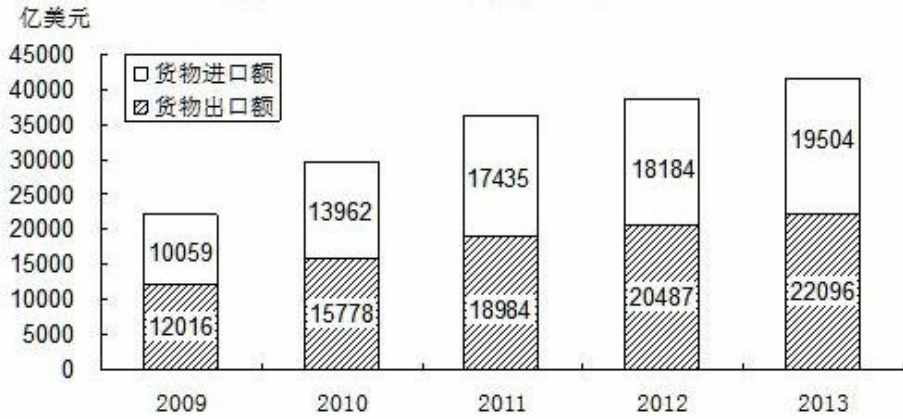
120. 从上述资料能够推出的是 ()

- A. 2014 年 6 月份规模以上工业增加值同比实际增长 8.8%
- B. 2014 年 7 月份汽车增长量小于轿车增长量
- C. 2013 年 1-6 月份原油加工量为 23628 万吨
- D. 若保持 2014 年 1-7 月份增长率不变, 预计 2015 年 1-7 月份出口交货值约 7000 亿元

四. 根据以下资料, 回答 121-125 题。

2013 年我国进出口稳中有升。全年货物进出口总额 258267 亿元人民币, 以美元计价为 41600 亿美元, 同比增长 7.6%, 较上年同期上升 1.2 个百分点。其中, 出口 137170 亿元人民币, 以美元计价为 22096 亿美元, 增长 7.9%; 进口 121097 亿元人民币, 以美元计价为 19504 亿美元, 增长 7.3%。进出口差额(出口减进口)16072 亿元人民币, 比上年增加 1514 亿元人民币, 以美元计价为 2592 亿美元, 增加 289 亿美元。

2009—2013 年货物进出口总额



2013 年对主要国家和地区货物进出口额及增长速度

单位：亿美元

国家和地区	出口额	比上年增长%	进口额	比上年增长%
欧盟	3390	1.1	2200	3.7
美国	3684	4.7	1525	14.8
东盟	2441	19.5	1996	1.9
中国香港	3848	19.0	162	-9.3
日本	1503	-0.9	1623	-8.7
韩国	912	4.0	1831	8.5
中国台湾	406	10.5	1566	18.5
俄罗斯	496	12.6	396	-10.2
印度	484	1.6	170	-9.6

121. 2012 年全年货物进出口总额同比增长速度为多少? ()
- A. 6.4%
 - B. 7.2%
 - C. 8.4%
 - D. 9.5%
122. 若 2014 年我国货物出口额增长趋势创近 5 年来的新高, 预计 2014 年我国货物出口额为多少亿美元? ()
- A. 21405
 - B. 22096
 - C. 23500
 - D. 26700
123. 2012 年我国对其出口额最大的是哪个国家? ()
- A. 欧盟
 - B. 美国
 - C. 东盟
 - D. 中国香港
124. 下列哪个年份中国的货物进口额增长量最大? ()
- A. 2010

- B. 2011
- C. 2012
- D. 2013

125. 从上述资料能够推出的是 ()

- A. 2013 年中国对日本的贸易顺差为 120 亿美元
- B. 2012 年我国进出口贸易差额为 14558 亿美元
- C. 2010-2013 年我国货物进出口额变化趋势一致
- D. 2012 年我国对东盟和欧盟的出口额差值绝对值是 949 亿美元

